

## 4. 日頃の備えとして

### ◎避難する時の持ち出し品

- 飲料水
- 食品（缶詰、ビスケット、チョコレートなど）
- 貴重品（預金通帳、印鑑、現金など）
- パスポート、マイナンバーカードや運転免許証
- 救急用品、保険証
- 処方薬、お薬手帳、眼鏡（老眼鏡を含む）
- 軍手（厚手の手袋）
- 懐中電灯、携帯電話・スマートフォン充電器
- 衣料（セーター、ジャンパー類）、下着
- 携帯ラジオ（小型）、予備電池
- マッチ、ろうそく（ビニールでくるむ）
- 使い捨てカイロ
- ウエットティッシュ
- 筆記用具（ノート、えんぴつ）



### ◎備蓄品（最低3日分が目安）

- 飲料水 9リットル（大人一人当たり1日3リットルが目安）
- ごはん（お湯や水で戻して食べる、アルファ米が便利）
- 缶詰、ビスケット、板チョコ、レトルト食品などそのまま食べられるか、簡単な調理で食べられるもの
- 赤ちゃん用ミルク（哺乳瓶など）、アレルギー食、介護食
- 下着 2～3組
- 衣類 スウェット上下、セーター、フリースなど

地震・台風などの災害に対する日ごろからの備えは、武力攻撃・大規模テロなどが発生し避難をしなければならない場合においても役立つものと考えられます。

### ◎さらに・・・

- ・新聞紙や大きなゴミ袋は、防寒や防水に役立ちます。備えておくとよいでしょう。
- ・攻撃の手段として化学剤、生物剤、核物質が用いられた場合は、皮膚の露出を極力抑えるために、手袋、帽子、ゴーグル、雨ガッパ等を着用して避難することが必要になる場合がありますので、これらについても備えておきましょう。

## 5. みなさんにご協力をお願い

国民保護においても自然災害の場合と同様に、住民の避難や被災者の救助などに関し、みなさんのご協力が必要です。こうした場合には、次のようなお願いをすることがあります。



・協力は自発的な意思に委ねられるものです。みなさんの安全確保には十分配慮します。

愛知県防災安全局防災部防災危機管理課 危機管理・国民保護グループ  
〒460-8501 名古屋市中区三の丸三丁目1番2号  
TEL : 052-954-6143 FAX : 052-954-6911  
E-mail : bosai@pref.aichi.lg.jp

2020年1月:4000

音声コード

※音声コードをアプリ(Uni-VoiceBL)や活字文書読み上げ装置で読み込むと、そのページの情報を読み上げます。

# 愛知県の国民保護

武力攻撃やテロから身を守る

## 1. はじめに

国民保護とは、武力攻撃やテロ等から、住民のみなさんの生命・身体・財産を保護することをいいます。こうした措置を実施するために、県は「愛知県国民保護計画」を作成しています。このリーフレットは、住民のみなさんが武力攻撃や大規模テロ等が発生した場合にどのように行動すればよいのか、日頃から何を備えておけばよいのかをお知らせするものです。

消防庁「国民保護のためのしくみ」  
[https://www.fdma.go.jp/mission/protection/item/protection001\\_16\\_pamp\\_KokuminHogo\\_Sikumi.pdf](https://www.fdma.go.jp/mission/protection/item/protection001_16_pamp_KokuminHogo_Sikumi.pdf)



QRコード

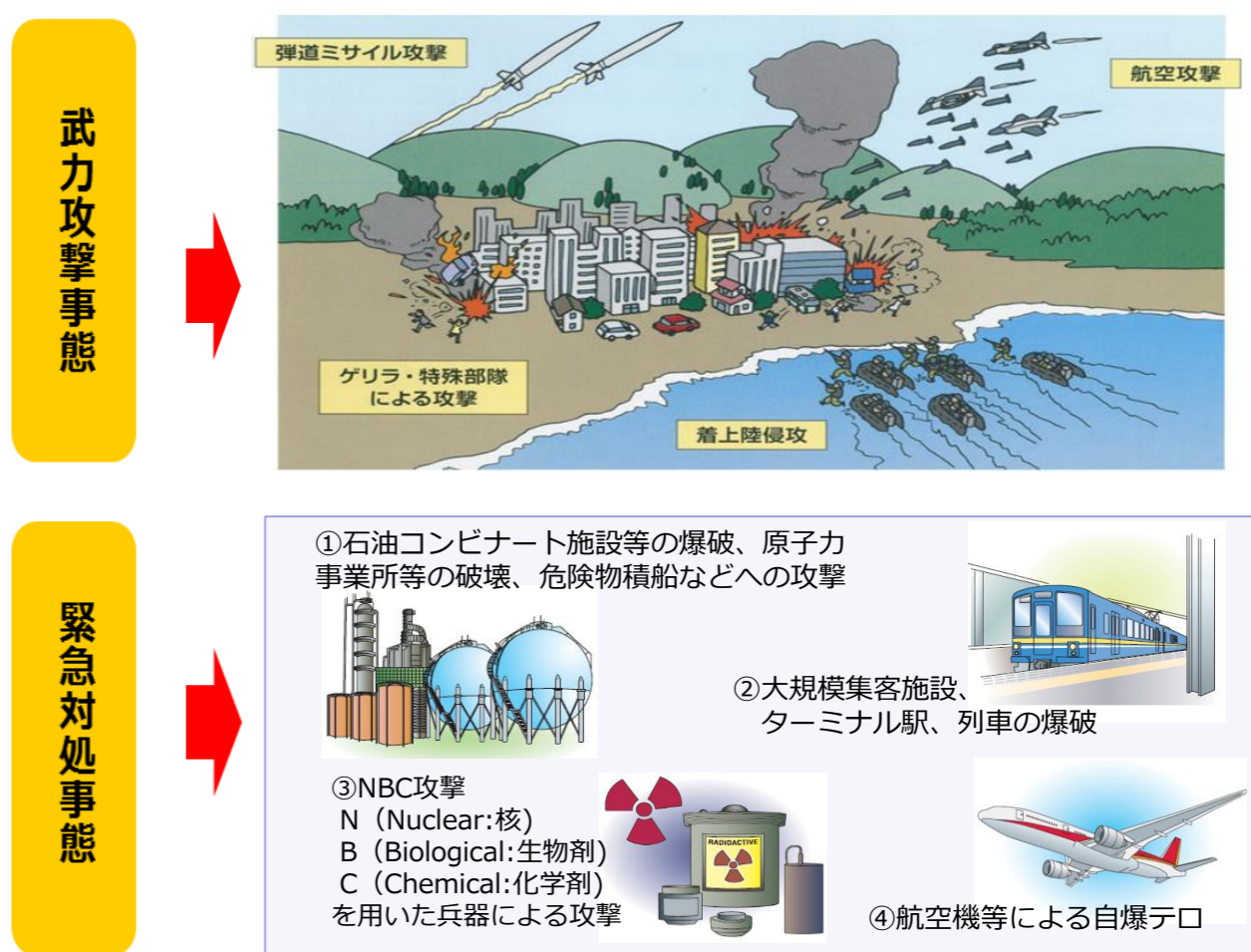
愛知県の国民保護の取り組み  
<https://www.pref.aichi.jp/bousai/kokuminhogo/top/kokuminhogo-top.htm>



QRコード

## 2. 国民保護措置の対象となる事態

愛知県国民保護計画では、国の定めた国民の保護に関する基本方針において想定されている武力攻撃事態及び緊急対処事態を対象としています。



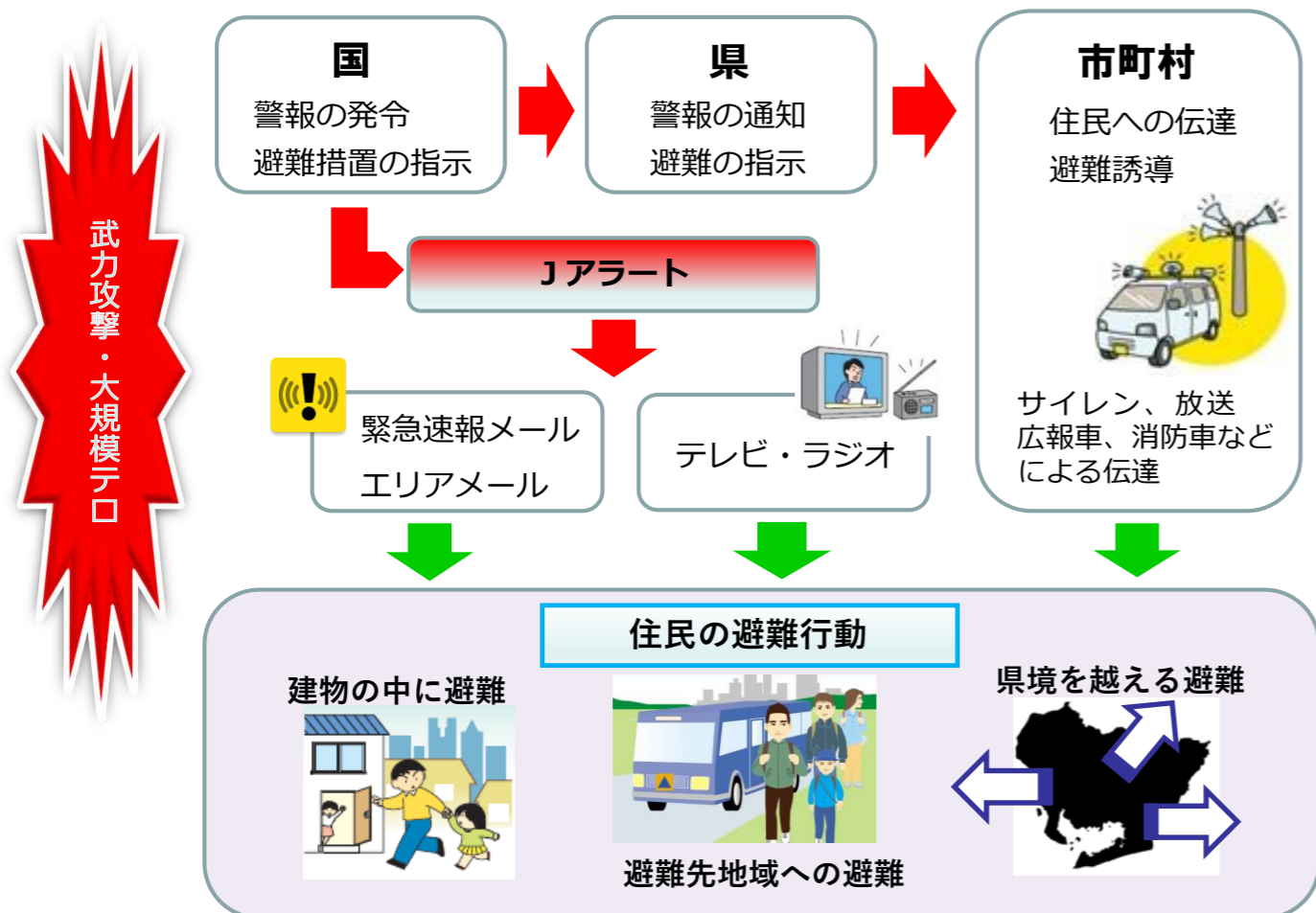
このマークは、国民保護の措置を行う人や車両などを識別するための国際的な特殊標章です。

音声コード

### 3. 住民のみなさんを保護する3つのしくみ

#### ①避難のしくみ

国は武力攻撃や大規模テロ等から国民の生命、身体及び財産を保護するための緊急の必要があると認めるとき、警報の発令や避難措置の指示を行います。  
これを受け、県は市町村や関係機関に警報の通知や避難の指示を行います。  
さらに、市町村は防災行政無線などを使用して、みなさんに伝達します。  
また、避難が必要な市町村では、みなさんに避難の指示を伝達するとともに、避難の誘導を行います。



#### 国民保護情報 リンク集

国民保護チャンネル/内閣官房  
(各県の国民保護共同訓練動画)  
<https://www.youtube.com/channel/UCL-EdPLEqq3fPrIV6WSCW2Jw>



QRコード

家族で学ぶ「国民保護」  
(東京都公式動画チャンネル)  
<https://tokyodouga.jp/c1BH9vgBqWI.html>



QRコード

#### 弾道ミサイル攻撃時の対応

弾道ミサイル落下時にとるべき行動例(神奈川県)  
<http://www.pref.kanagawa.jp/osirase/1197/ktv/detail.html?id=MkAjBJo4nbY&h=8>

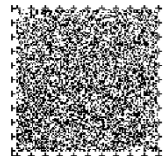


QRコード

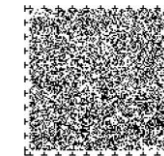
弾道ミサイル落下時の行動について(内閣官房)  
<http://www.kokuminhogo.go.jp/kokuminaction/>



QRコード



音声コード

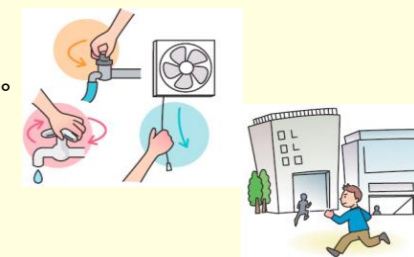


音声コード

#### 警報が発令されたら

##### 屋内にいる場合

- ・ドアや窓を全部閉め、ガス、水道、換気扇を止めましょう。
- ・ドア、壁、窓ガラスから離れて座りましょう。

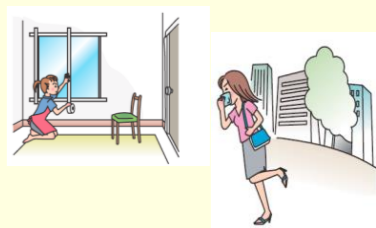


##### 屋外にいる場合

- ・近くの堅牢な建物や地下街など屋内に避難しましょう。
- ・自家用車などを運転している場合は、できる限り道路外の場所に車両を止めてください。

#### 武力攻撃事態や緊急事態(テロ)に核、生物剤、化学剤が使われた場合

- ・口と鼻をハンカチで覆いながら、その場を直ちに離れ、外気から密閉性の高い室内の部屋に避難しましょう。
- ・屋内では、窓を閉め、目張りによって室内を密閉し、できるだけ窓の無い中央の部屋か上の階へ移動しましょう。



#### 避難の指示が出されたら

- ・丈夫な靴、長ズボン、長袖シャツ、帽子などを着用し、非常持ち出し品を持参しましょう。
- ・パスポートや運転免許証など、身分を証明できるものを携行しましょう。
- ・近所の人に声をかけましょう。
- ・避難の経路や手段などについて、県や市町村からの指示に従い適切に避難しましょう。



#### ②救援のしくみ

県は、市町村や赤十字社と力を合わせ、避難住民の救援活動を行います。また安否情報を収集し、みなさんからの問い合わせにお答えします。



安否情報の提供

#### ③被害の最小化のしくみ

県は、国や市町村、関係機関と協力して、武力攻撃等による被害をできるだけ小さくします。

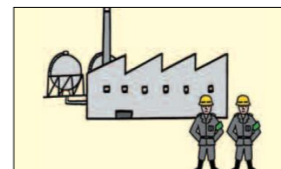
原子力事業所、ダム、鉄道施設などの安全の確保、警備強化、立入制限など



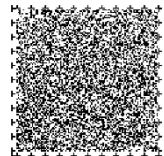
警戒区域の設定区域内への立入制限及び禁止、退去命令



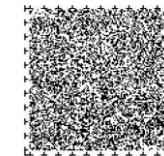
危険物、毒物、劇物、高压ガスなどの取扱所での製造等の禁止・制限など



消火、救急及び救助活動



音声コード



音声コード