

48 持続可能なエネルギー社会の構築

(1) 再生可能エネルギーの活用推進

<3か年の取組方向>

- 住宅用太陽光発電施設の設置を促進するほか、県有地を活用した民間事業者によるメガソーラー事業の実施、県有施設の屋根の太陽光発電事業者への貸し出しなど、太陽光発電のさらなる普及を図っていく。
- 「産学官連携・愛知県農業用水小水力発電推進検討委員会」において、推進方策の検討や技術支援を進め、羽布ダム地区をはじめとする農業用水を利用した小水力発電の導入促進を図っていく。
- 衣浦東部流域下水道、矢作川流域下水道、豊川流域下水道の各浄化センターにおける下水汚泥のエネルギー利用など、バイオマスのエネルギー利用を推進していく。

<具体的な取組・施策と実施計画>

取組・施策		実施計画（年度）			所管部局
		2014	2015	2016	
太陽光発電のさらなる普及	住宅用太陽光発電の普及促進	・市町村と協調した設置補助の実施	・設置促進	普及基数：2020年度までに40万基	環境部
	県有地・県有施設を活用した導入推進	・県有施設への率先導入 ・太陽光発電事業者への県有施設の屋根の貸し出し			環境部 関係部局
		・木曾岬干拓地の県有地の貸付による民間事業者のメガソーラー事業の実施 メガソーラー稼働予定			地域振興部
		・臨海工業用地（田原1区、4区）の貸付による民間事業者のメガソーラー事業の実施 メガソーラー稼働予定			企業庁
小水力発電の導入促進	農業用水を利用した小水力発電施設整備の推進	・「産学官連携・愛知県農業用水小水力発電推進検討委員会」における推進方策の検討や技術支援 ・羽布ダムなどにおける小水力発電施設整備事業の実施		羽布ダムの施設工事完了予定	農林水産部
バイオマスのエネルギー利用の推進	下水汚泥の利用の推進	・衣浦東部流域下水道における下水汚泥の石炭代替燃料としての利用の推進 ・豊川流域下水道、矢作川流域下水道における下水汚泥のメタン発酵によるガスのエネルギー利用の推進		エネルギー利用開始予定	建設部

【太陽光発電】



愛・地球博記念公園サイクリングステーション

【下水汚泥燃料化施設】



衣浦東部流域下水道

＜コラム＞農業用水を利用した小水力発電の普及に向けて

本県では、古くから木曾川、矢作川、豊川の三大河川を水源として大規模な農業用水が数多く整備され、基幹的な農業用水利施設の延長が 2,467km で全国第3位、農地面積に対する水路密度は全国第1位であり、農業用水を利用した小水力発電の高いポテンシャルを有しています。

こうした地域特性を生かし、農業用水を利用した小水力発電の導入を促進するため、2012年度に、愛知県土地改良事業団体連合会が「愛知県農業用水小水力発電推進協議会」を設立し、これにあわせて、本県では、同協議会を技術的に支援するため、産学官の実務者で構成する「産学官連携・愛知県農業用水小水力発電推進検討委員会」を設立しました。2013年度には、県の基本整備計画（マスタープラン）を策定するとともに、啓発パンフレット等を活用して普及促進を図っています。

現在、県内では 25 地区で農業用水を利用した小水力発電の取組が進められており、2014年5月までに6地区で稼働を開始しています。

（25地区のうち、県営は、四谷地区（新城市；2013年5月稼働）、羽布ダム地区（豊田市）、敷島地区（豊田市；2014年4月稼働）、高里第1地区（新城市；2014年5月稼働）の4地区で、その他は国や市町村などによるもの）

そのうち、愛知県が管理する羽布ダム（豊田市）では、約 900kW の発電出力を持つ小水力発電の整備を進めており、2016年度に工事が完了し、その後、運転・売電を開始する予定となっています。



農業用水を利用した小水力発電施設（新城市四谷）

(2) 未利用資源の循環活用

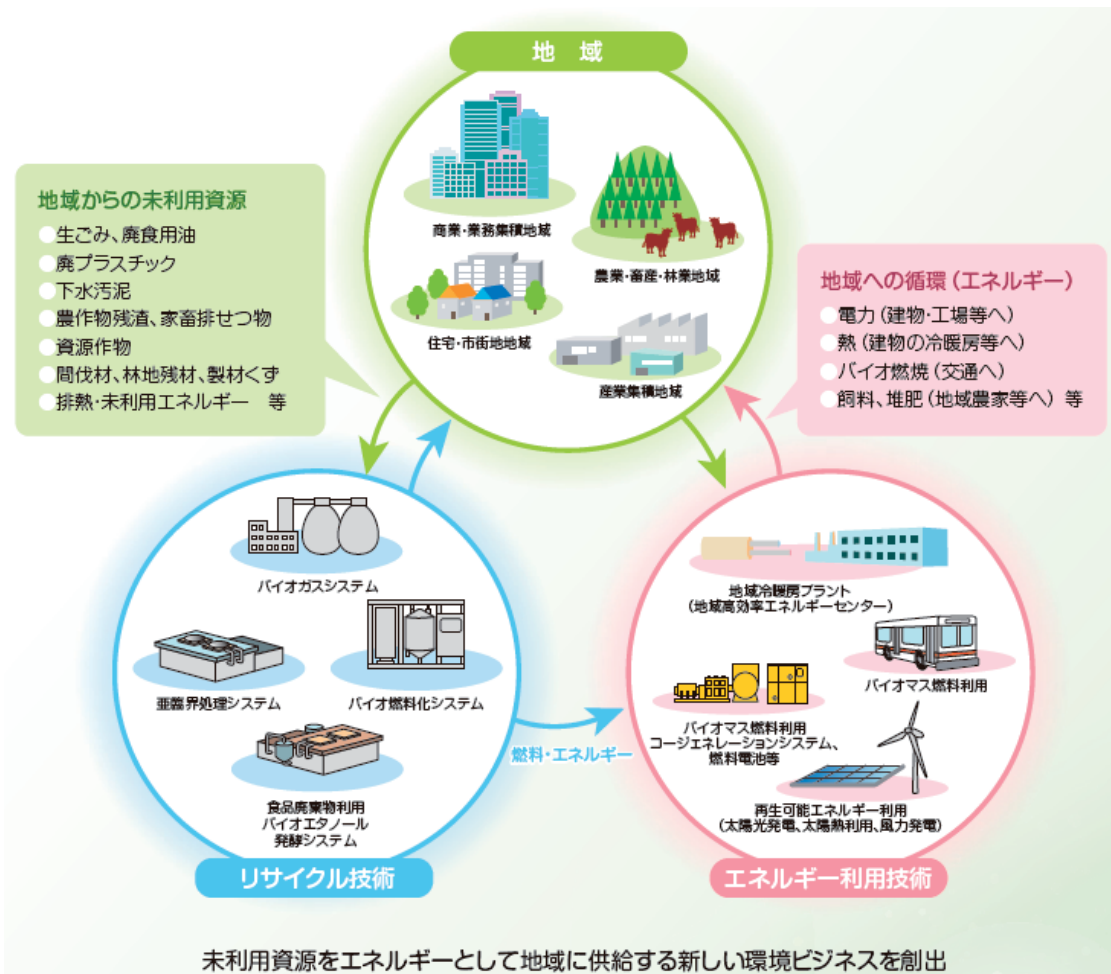
＜3か年の取組方向＞

○ 未利用資源の地域内循環利用を促進するため、「あいちゼロエミッション・コミュニティ構想」で示した9つの地域循環型システムのモデルの事業化を県内各地で展開していくほか、家畜排せつ物処理高度化施設の整備などによる家畜排せつ物の利用を図っていく。

＜具体的な取組・施策と実施計画＞

取組・施策		実施計画（年度）			所管部局
		2014	2015	2016	
未利用資源の地域内循環利用の促進	あいちゼロエミッション・コミュニティ構想の具体化	・「都市マンション等におけるゼロエミッション」、「工場等排熱の有効利用」、「食品廃棄物等のバイオマス多目的利用」の3モデルの事業化の検討	・構想の成果検証、次期ステップに向けたあり方検討	・検討結果を踏まえた取組の推進	環境部
	家畜排せつ物の利用の推進	・農家等が行う家畜排せつ物処理高度化施設の整備支援 ・家畜排せつ物の再エネ利用検討	施設整備数： 2015年度までに150か所		農林水産部

【あいちゼロエミッション・コミュニティ構想のイメージ図】



(3) スマートコミュニティ形成の推進

<3か年の取組方向>

- スマートコミュニティ*の形成に向け、「豊田市低炭素社会システム実証プロジェクト」へ参画し、その成果を情報発信していくとともに、熱と電力を併せて供給するコージェネレーションの導入促進や水素エネルギー社会に関する検討などを行っていく。あわせて、本県が独自に開発した「建築物環境性能総合評価システム (CASBEE あいち)」の普及により、環境に配慮した住宅・建築物の整備を促進していく。

<具体的な取組・施策と実施計画>

取組・施策	実施計画 (年度)			所管部局	
	2014	2015	2016		
スマートコミュニティ形成の推進	「豊田市低炭素社会システム実証プロジェクト」への参画・支援 (再掲13(2))	・プロジェクトへの参画 ・先進事例の成果を情報発信するためのセミナー開催			産業労働部
	コージェネプラントの導入など工場等と周辺建物との電力・熱融通の推進	・コージェネレーションの導入可能性などについて部局を横断した研究を行うコージェネ研究会の開催	・検討結果を踏まえた取組の推進		知事政策局 関係部局
		・工場から排出される未利用熱や再生可能エネルギー熱の有効利用に関する技術開発や実証実験の取組を支援することを目的とした熱エネルギー研究会の開催	・検討結果を踏まえた取組の推進		産業労働部
	水素エネルギー社会に関する検討	・水素社会研究会 (仮称) の開催、検討結果を踏まえた取組の推進			産業労働部
	環境に配慮した住宅・建築物の整備の促進	・建築物環境性能総合評価システム (CASBEE あいち) の普及 環境に配慮した住宅・建築物の整備:2020年度までに1,000件 ・環境調査センター・衛生研究所の建替えについて、「環境首都あいちにふさわしい全国モデルとなる新エネ・省エネ施設」とするための準備の推進			環境部 健康福祉部 建設部

【スマートコミュニティのイメージ】



とよたエコフルタウン水素ステーション



豊田市東山町のスマートハウス群

49 「環境首都あいち」の実現に向けた取組の推進

(1) 「環境首都あいち」を支える担い手の育成

<3か年の取組方向>

○ 県民一人ひとりに実際の環境配慮行動「エコアクション」を促す事業を展開し、県内の環境学習施設等のネットワークである「愛知県環境学習施設等連絡協議会（愛称：AEL（あえる）ネット）」を通じて様々な環境学習機会の提供を行うほか、「あいち環境学習プラザ」や「もりの学舎」を拠点とする体験型の環境学習の推進、環境を基調とした地域づくりのリーダーを育成する「あいち環境塾」の開講など、環境面から持続可能な社会を支える人づくりを進めていく。

<具体的な取組・施策と実施計画>

取組・施策		実施計画（年度）			所管部局
		2014	2015	2016	
環境面から持続可能な社会を支える人づくり	県民一人ひとりの実際の環境配慮行動「エコアクション」の促進	<ul style="list-style-type: none"> ・県民参加型のイベントの開催 ・環境学習施設などのネットワーク「愛知県環境学習施設等連絡協議会（AEL（あえる）ネット）」を活用した環境学習の提供 ・エコアクションに関する学習、情報発信などができる専用の Web ページの開設 	→	→	環境部
	環境学習の推進	<ul style="list-style-type: none"> ・「あいち環境学習プラザ」や「もりの学舎」を拠点とした体験型環境学習事業の実施 ・環境学習コーディネータによる環境学習に関する講師の紹介や学習内容の調整 	→	→	環境部
	環境を基調とした地域づくりのリーダーの育成	<ul style="list-style-type: none"> ・「あいち環境塾」の開講 	→	→	環境部

【AEL（あえる）ネット】



【もりの学舎（まなびや）】



愛・地球博記念公園内

(2) 持続可能な社会づくりの取組促進

<3か年の取組方向>

- 2014年11月に本県で開催される「持続可能な開発のための教育（ESD）に関するユネスコ世界会議」に合わせ、「ESDあいち・なごや子ども会議」や「あいちESDシンポジウム」の開催などの取組を進めるとともに、世界会議の成果を継承する取組を推進していく。また、ユネスコスクール*への加盟を促進するとともに、学校におけるESDの取組を推進していく。

<具体的な取組・施策と実施計画>

取組・施策		実施計画（年度）			所管部局
		2014	2015	2016	
持続可能な開発のための教育（ESD）の取組の推進	「ESDに関するユネスコ世界会議」に合わせた取組の推進	・「ESDあいち・なごや子ども会議」の開催 ・「あいちESDシンポジウム」の開催	・世界会議の成果を継承する取組の推進	→	環境部 関係部局
	学校におけるESDの取組の推進	・ユネスコスクールへの加盟促進、学校におけるESDの取組の推進	・ユネスコスクール交流会の開催など、ユネスコスクールの取組の推進	→	

(3) 持続可能な社会の実現に向けた県民の交通行動の変革促進

<3か年の取組方向>

- 自家用車と公共交通、自転車、徒歩などをかしく使い分けるライフスタイルである「エコモビリティ ライフ」を、「あいちエコモビリティライフ推進協議会」のもと、県民運動として推進し、持続可能な社会の実現に向けた交通行動への変革を促進していく。

<具体的な取組・施策と実施計画>

取組・施策		実施計画（年度）			所管部局
		2014	2015	2016	
「エコモビリティ ライフ」の推進	「エコモビリティ ライフ」の普及啓発等	・「あいちエコモビリティライフ推進協議会」における県民運動の展開 ・「エコモビの日」（毎月第一水曜日）の啓発活動の実施 ・県内事業所が、一定期間に「エコ通勤」を中心とした活動を実践する「エコモビ実践キャンペーン」の実施	協議会構成員： 2015年度までに 180	→	地域振興部
	パーク＆ライド*の普及拡大	・リニモ沿線地域等や店舗利用型のパーク＆ライドの普及推進		→	

【ユネスコスクールの活動】



米作りを通じた環境学習（東浦町立緒川小学校）

【エコモビリティ ライフシンボルマーク・イメージロゴ】



(4) 「人と自然が共生するあいち」の実現

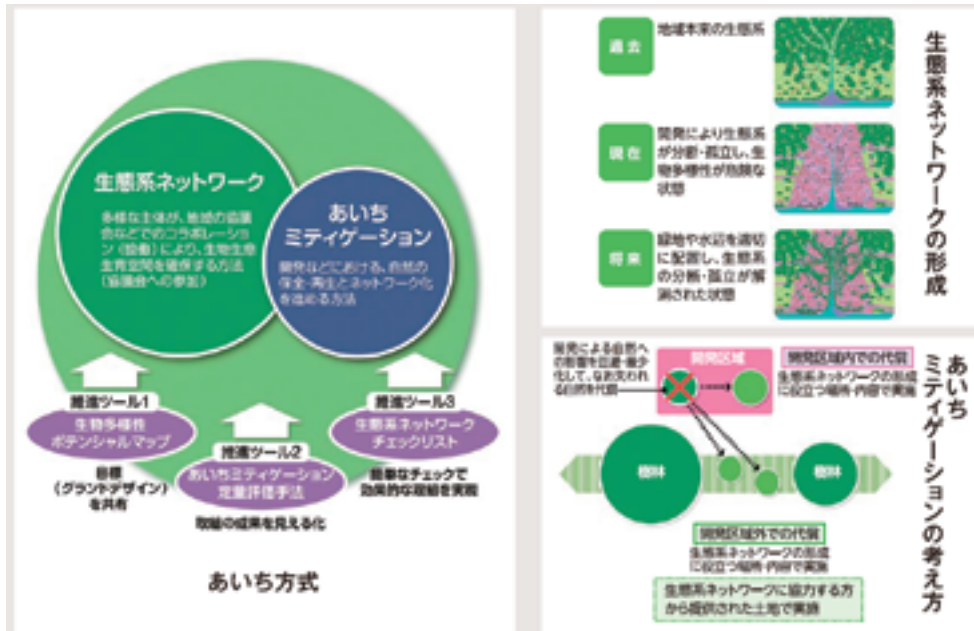
＜3か年の取組方向＞

- 県内9地域の生態系ネットワーク協議会において、産学行政が連携し、生物多様性の保全に向けた取組を進めるとともに、開発等により失われる自然環境を開発区域内外で代償する「あいちミティゲーション」を推進し、多様な主体の協働により開発と生物多様性保全の調和を図る「あいち方式」の普及を図っていく。
- 都市と自然が調和した水辺・緑地づくりを促進するため、自然や親水性に配慮した河川整備や都市緑化の推進、農地等が持つ多面的機能の維持・向上を図っていく。

＜具体的な取組・施策と実施計画＞

取組・施策		実施計画（年度）			所管部局
		2014	2015	2016	
生物多様性保全の「あいち方式」の推進	産学行政が連携した取組の推進	・生態系ネットワーク協議会を通じた取組の推進 ・生態系調査の実施（西三河南部地域） ・生物多様性自治体ネットワークを活用した取組の推進	2017年度までに9協議会設立		環境部
	「あいちミティゲーション」の推進	・「自然環境の保全と再生のガイドライン」に基づく「あいちミティゲーション」の試行	・試行結果を踏まえた制度や運用体制の検討	・「あいちミティゲーション」の本格運用	環境部
都市と自然が調和した水辺・緑地づくりの促進	自然や親水性に配慮した河川整備や都市緑化の推進	・多自然川づくりの実施 ・市街化区域等の民有樹林地の市町村有地化及び緑地整備 ・民有地の敷地及び屋上、壁面等の緑化 ・公共施設の沿道等の街路樹の植え替え ・県民参加の都市緑化活動の支援	2015年度までに141.9km 2009～2018年度までの間で124か所 2009～2018年度までの間で1,000件 2009～2018年度までの間で145か所 2009～2018年度までの間で780回		建設部
	農地等の持つ多面的機能の維持・向上	・環境に配慮した農業農村整備事業の実施 ・農業農村多面的機能支助事業を活用した地域活動組織の支援	生物多様性の保全や環境に配慮した農業用施設整備：2015年度までに100地域		農林水産部

【開発と生物多様性保全の調和を図る本県独自の「あいち方式」の取組イメージ】



(5) 三河湾再生への実践行動

<3か年の取組方向>

- 「里海」としての三河湾を再生するため、「三河湾環境再生プロジェクト」を推進し、三河湾への関心を高める取組や干潟・浅場の造成を進めていく。
- 海域や河川の水質の保全を図るため、下水道や農業集落排水処理施設の整備、合併処理浄化槽の設置促進などにより、汚水の適正処理を推進していく。

<具体的な取組・施策と実施計画>

取組・施策		実施計画（年度）			所管部局
		2014	2015	2016	
「里海」としての三河湾の再生	三河湾環境再生プロジェクトの推進	<ul style="list-style-type: none"> ・県民参加の里海調査の実施 ・三河湾大感謝祭の開催や集客施設等におけるPR活動 ・「あい森と緑づくり税」を活用したNPO等の活動支援 ・干潟・浅場の造成、覆砂の実施 	<div style="border: 1px solid black; padding: 2px;">干潟・浅場の造成・覆砂: 2011~2015年度までの間で50ha</div>		環境部 農林水産部 建設部
汚水の適正処理の推進	下水道の整備	<ul style="list-style-type: none"> ・流域下水道の整備推進 ・公共下水道整備に係る市町村への技術支援 	<div style="border: 1px solid black; padding: 2px;">下水道普及率: 2015年度までに80%</div>		建設部
	農業集落排水処理施設の整備	<ul style="list-style-type: none"> ・市町村の施設整備に対する助成と技術上の支援 			農林水産部
	浄化槽の設置促進	<ul style="list-style-type: none"> ・合併処理浄化槽の設置に対する市町村への助成 			環境部

【干潟の生き物観察会】



【干潟・浅場の造成】



50 持続可能な集約型のまちづくり

(1) 都市機能の集積と多核連携型の持続可能なまちづくり

<3か年の取組方向>

- 業務・商業、医療・福祉等の都市機能の集積を図るため、区画整理事業や市街地再開発事業、都市再生整備計画事業などを促進するとともに、県民のニーズに応じた良質な住まいの提供や住宅ストックの有効活用を促進し、都市の再構築を進めていく。
- 東部丘陵線（リニモ）の経営安定化や利用促進をはじめ、鉄道網やバス路線など公共交通の維持・充実を図り、多核連携型のネットワークの形成を図っていく。
- 「美しい愛知づくり基本計画」に基づく取組を進め、良好な景観の形成を図っていく。
- 指定緊急避難場所*の環境整備に係る市町村補助や、広域避難場所等となる県営都市公園の整備などにより、災害避難場所の整備・確保を図っていく。

<具体的な取組・施策と実施計画>

取組・施策		実施計画（年度）			所管部局
		2014	2015	2016	
都市機能の集積と都市の再構築の促進	業務・商業、医療・福祉等の都市機能の集積	・区画整理事業や市街地再開発事業、都市再生整備計画事業の促進	→		建設部
	県民のニーズに応じた良質な住まいの提供・住宅ストックの有効活用の促進	・長期優良住宅建築等計画の認定による良質な住宅ストックの形成 ・市町村における空き家相談体制の整備促進	→	着工新設住宅戸数に対する長期優良住宅認定戸数の割合：2020年度までに30%	建設部
多核連携型のネットワーク形成	鉄道網の維持・充実	・リニモ第二次経営安定化策に基づく経営支援 ・リニモ利用促進のための取組の実施 ・名鉄西尾・蒲郡線の利用促進等の地元の取組への協力 ・愛知環状鉄道設備改修の支援 ・鉄道高架事業の実施	→		地域振興部 建設部
	バス路線の維持	・乗合バス路線の運行を維持するための助成	→		地域振興部
良好な景観の形成	「美しい愛知づくり基本計画」に基づく良好な景観の形成	・県民等が行う活動や市町村が行う景観計画策定に対する支援 ・シンポジウムの開催やまちなみ建築の表彰などの啓発活動の実施	→		建設部
オープンスペースを活用した緑地の拡大や災害避難場所の整備・確保	災害避難場所の整備・確保	・指定緊急避難場所の環境整備に係る市町村補助 ・広域避難場所等となる県営都市公園の整備推進	→		防災局 建設部

【市街地再開発事業】



豊田市駅前通り北地区市街地再開発事業

【リニモ】



(2) 商店街・中心市街地の活性化

＜3か年の取組方向＞

- 「地域コミュニティの担い手」として商店街の活性化を図るため、市町村が計画的・主体的に行う商店街活性化の取組を支援するとともに、商店街活性化アドバイザー派遣や商店街マネージャー配置に対する支援を行っていく。また、「愛知県商業・まちづくりガイドライン」により、大規模小売店舗等と地域との共生を図っていく。
- 中心市街地の活性化を図るため、市町村が行う「中心市街地活性化基本計画」策定に対する協力を行っていく。

＜具体的な取組・施策と実施計画＞

取組・施策		実施計画（年度）			所管部局
		2014	2015	2016	
商店街の活性化	商店街活性化に向けた取組支援	<ul style="list-style-type: none"> ・げんき商店街推進事業費補助金による市町村の商店街活性化の取組支援 ・県が指定した活性化モデル商店街への重点・集中的な支援 ・商店街活性化アドバイザーの派遣や商店街マネージャーの配置の支援 			産業労働部
	大規模小売店舗等と地域との共生	<ul style="list-style-type: none"> ・「愛知県商業・まちづくりガイドライン」の推進 			
中心市街地の活性化	市町村の取組の支援	<ul style="list-style-type: none"> ・市町村が行う中心市街地活性化基本計画策定に対する協力 			産業労働部

【刈谷市刈谷駅前商店街「カリアンナイト」】



【豊川地区商店街「いなり楽市」】



51 社会資本の計画的・効率的な維持管理・更新、運用

(1) 戦略的なアセットマネジメントの展開

<3か年の取組方向>

- 庁舎等について、「県有施設利活用・保守管理プログラム」に基づき、規模見直しや機能の統合化・集約化を進めていく。また、県有施設・社会インフラ全体について、中長期的な観点から、集約化、長寿命化、点検・診断等、利活用最適化にかかる基本的方向性を取りまとめ、計画的・効率的な維持管理・更新を推進していく。

<具体的な取組・施策と実施計画>

取組・施策		実施計画（年度）			所管部局
		2014	2015	2016	
戦略的なアセットマネジメントの展開	庁舎等の規模の見直し、機能の統合化・集約化の推進	・「県有施設利活用・保守管理プログラム」に基づく庁舎等の集約化等の推進		→	総務部 関係部局
	県有施設・社会インフラの計画的・効率的な維持管理・更新の推進	・利活用最適化にかかる基本的方向性の取りまとめ	・基本的方向性に基づく取組の推進	→	総務部 関係部局

(2) 県有施設・社会インフラへの民間活力の導入、効率的な運用

<3か年の取組方向>

- 愛知県森林公園ゴルフ場など既にPFI*を導入している事業を着実に推進していくとともに、「豊川浄化センター汚泥処理施設等整備・運営事業」及び「犬山浄水場始め2浄水場排水処理及び常用発電施設等整備・運営事業」におけるPFIの導入を進めていく。また、環境調査センター・衛生研究所や運転免許試験場の建替えにあたり、PFI導入の検討などを進めていく。さらに、愛知県道路公社が管理する道路整備特別措置法に基づく道路のうち、8つの有料道路において、コンセッション方式*の導入を進めていく。

<具体的な取組・施策と実施計画>

取組・施策		実施計画（年度）			所管部局
		2014	2015	2016	
PFI事業等の導入	PFI事業の着実な推進	・愛知県森林公園ゴルフ場、愛知県産業労働センター、県営浄水場（愛知用水地域及び三河地域）でのPFIの着実な実施 ・PFI導入ガイドラインによるPFIの適切な導入・運営		→	総務部 産業労働部 農林水産部 企業庁

取組・施策		実施計画（年度）			所管部局
		2014	2015	2016	
PFI事業等の導入	新たなPFI事業の導入	・豊川浄化センター汚泥処理施設等整備・運営事業の推進		施設の管理 運営開始	建設部
		・犬山浄水場始め2浄水場排水処理及び常用発電施設等整備・運営事業の推進		設計・建設工事 完了	企業庁
		・環境調査センター・衛生研究所についてPFI手法を用いた施設建替えを行うための準備の推進			環境部 健康福祉部
		・運転免許試験場における導入可能性の検討			総務部 警察本部
	県道路公社が管理する有料道路におけるコンセッション方式の導入	・「有料道路コンセッションに関する基本的考え方（案）」の公表・意見募集 ・意見を踏まえた事業スキーム等の整理	・コンセッション方式の導入の推進		建設部
民間資金等を活用した整備手法の導入	・待機寮における定期借地権方式等の導入可能性の検討・実施			警察本部	

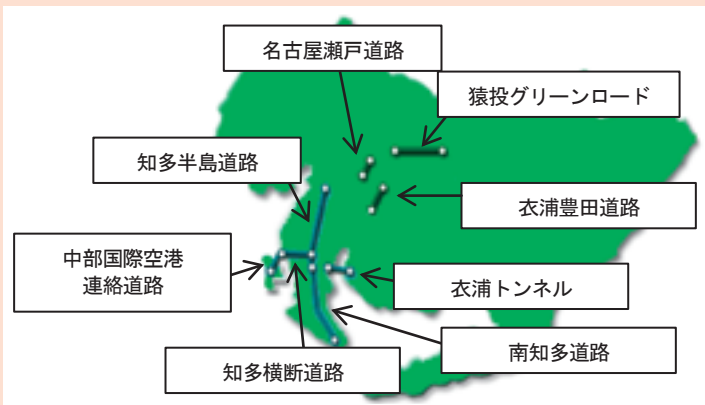
<コラム>わが国初の有料道路コンセッションの実現に向けて

本県では、愛知県道路公社が管理する道路のうち、8つの有料道路の運営を民間事業者が行うコンセッション方式の導入に向けて取り組んでいます。

現在、道路整備特別措置法に基づく有料道路を運営できる者は、都道府県等の道路管理者や地方道路公社に限られています。そうした中、本県では、民間における新たな事業機会の創出や、民間の創意工夫による低廉で良質なサービスの提供、さらには沿線開発を含めた地域経済の活性化を図ることを目的に、国の構造改革特区制度を活用した有料道路コンセッションの実現をめざし、国との協議を重ねてきました。

2014年5月には、「民間事業者による公社管理有料道路の運営を可能とするため、公共施設等運営権を有する民間事業者に料金徴収権限を付与する等の道路整備特別措置法の特例を設けることとする」との政府の対応方針が決定され、特区提案の実現に向けて大きく進展しました。

今後は、法改正後、事業者募集等の手続きを行うなど、わが国初となる有料道路におけるコンセッション方式の導入を進めていくこととしています。



民営化をめざす有料道路8路線

