

특정 소형 원동기장착 자전거에 관한 주요 교통 규칙 안내

특정 소형 원동기장착 자전거란?

특정 소형 원동기장착 자전거란 다음 기준을 모두 충족하는 것을 말합니다.

【차체 크기】

길이: 190cm 이하 폭: 60cm 이하

【차체 구조】

- 시속 20km를 초과하여 가속할 수 없는 구조인 것.
- 주행 중에 최고 속도 설정을 변경할 수 없는 것.
- 자동 변속기(AT)인 것.
- 최고 속도 표시등(녹색으로 등화하며, 점등 또는 점멸하는 것)을 갖추고 있는 것 등.



경찰청
웹사이트
특설 페이지

이러한 기준을 충족하지 않는 것은 형상이 전동 킥보드 등 일지라도 2023년 7월 1일 이후에도 계속해서 그 차량 구분(일반 원동기장착 자전거 또는 자동차)에 따른 교통 규칙이 적용됩니다.
이러한 기준을 충족하지 않는 차량을 운전하려면 운전면허가 필요합니다.

운전자 연령 제한

○ 16세 미만자의 운전 금지

16세 미만자가 특정 소형 원동기장착 자전거를 운전하는 것은 금지되어 있습니다.

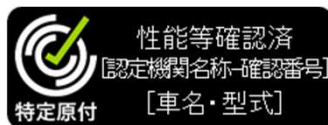
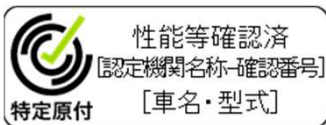
주요 교통 규칙(운전하기 전)

○ 보안 기준에의 적합 등

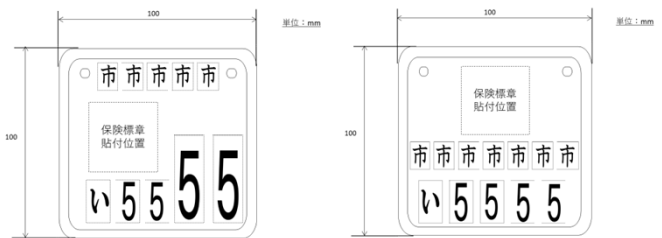
특정 소형 원동기장착 자전거를 운전하려면 ①차량이 도로운송차량 보안기준에 적합해야 하고, ②자배책 보험(공제)에 가입해야 하며, ③번호판을 부착해야 합니다.

※ 특정 소형 원동기장착 자전거의 번호판은 안전성을 고려하여 차체 폭에 맞는, 기존 원동기장착 자전거 번호판보다 소형의 것을 시정촌에서 순차적으로 교부할 예정입니다.
기존 원동기장착 자전거 번호판을 교부받았더라도 소형 번호판을 교부받을 수 있습니다. 안전 확보를 위해 소형 번호판을 부착해 주십시오.

성능 등 확인 완료 스티커



소형 번호판



○ 음주 운전 금지

술을 마셨을 때는 절대로 운전해서는 안 됩니다.
음주 운전은 매우 악질적이고 위험한 범죄입니다.



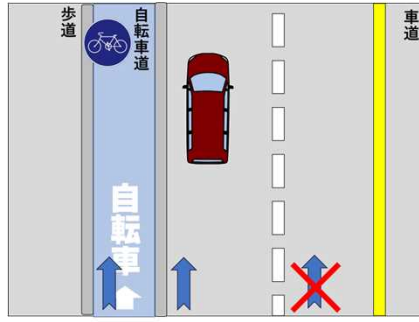
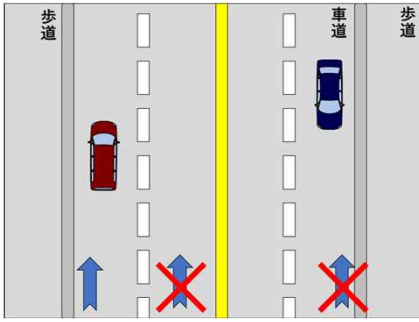
통행 장소

○ 차도 통행 원칙

차도와 보도 또는 노측대의 구별이 있는 곳에서는 차도를 통행해야 합니다(자전거도 통행할 수 있습니다).

도로에서는 원칙적으로 좌측단으로 붙어 통행해야 하며 우측을 통행해서는 안 됩니다.

【통행 장소 이미지】



「특정 소형 원동기장착 자전거·자전거 전용」

「보통 자전거 전용 통행대」

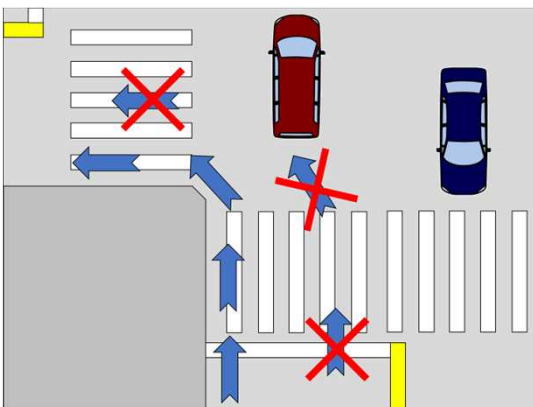


○ 좌회전 또는 우회전 방법

▪ 좌회전 방법

좌회전을 하려는 경우에는 후방의 안전을 확인하고, 미리 **깜박이를 조작하여 좌회전 신호**를 한 후, 가급적 도로의 좌단으로 붙어 충분히 속도를 줄이고, **횡단 중인 보행자의 통행을 방해하지 않도록 주의하면서 좌회전**해야 합니다.

【이미지】

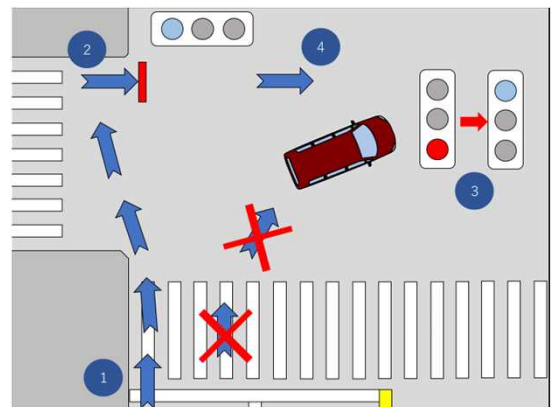


▪ 우회전 방법

어떤 교차로에서든 일명 「**2단계 우회전**」(※) 해야 합니다.

※ 파란불에서 교차로의 건너편까지 직진한 후, 그 지점에 멈춰 우측으로 방향을 바꾸고 전방의 신호가 파란불이 된 다음에 가는 것

【이미지】



주요 교통 규칙

○ 신호기의 신호에 따른 의무

원칙적으로 차량용 신호를 따라야 합니다.

○ 통행 금지

도로 표지 등으로 그 통행이 금지된 도로 또는 그 부분을 통행해서는 안 됩니다.

【주요 관계 도로 표지】



특정 소형 원동기장착 자전거는
통행·진입해서는 안 됩니다.

특정 소형 원동기장착 자전거도
따라야 합니다.

○ 일시정지해야 하는 장소

도로 표지 등에 의해 일시정지해야 할 때는 정지선 직전(정지선이 없을 때는 교차로 직전)에서 일시정지해야 합니다.

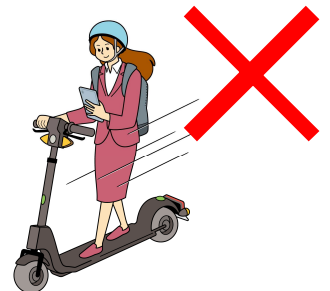


○ 보행자 우선

보행자가 횡단하고 있거나 횡단하려고 할 때는 횡단보도 앞(정지선이 있을 때는 정지선 앞)에서 일시정지하고 보행자에게 길을 양보해야 합니다.

○ 기타 준수해야 할 사항

스마트폰 등을 통화를 위해 사용하거나 그 화면에 표시된 화상을 주시하면서 운전해서는 안 됩니다.



예외적으로 보도를 통행할 수 있는 경우

특레 특정 소형 원동기장착 자전거의 기준을 모두 충족하는 경우에 한해 보도를 통행할 수 있습니다. 통행할 수 있는 보도는 모든 보도가 아닌 「보통 자전거 등 및 보행자 등 전용」 도로 표지가 설치된 보도에 한합니다.

【특레 특정 소형 원동기장착 자전거 기준】

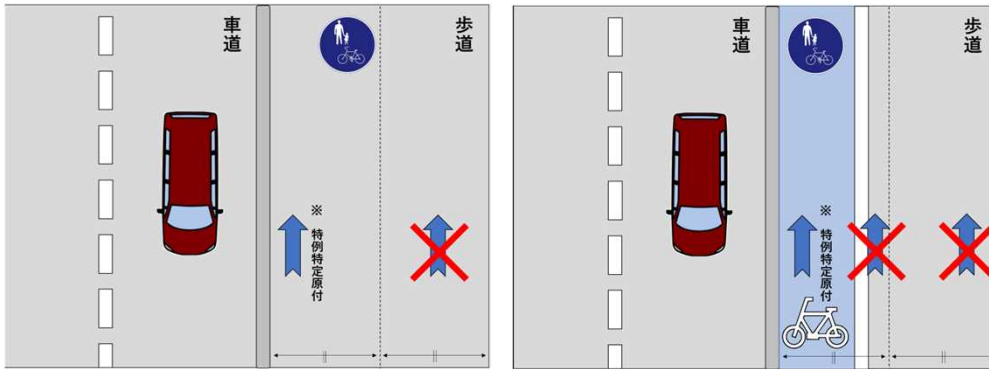
- 최고 속도 표시등(녹색 등화)을 점멸시키는 것
- 시속 6km를 초과하여 가속할 수 없는 구조인 것 등
- ※ 스로틀 등의 조작을 통해 그 이상의 속도로 주행할 수 있는 경우에는 기준을 충족하지 않으며, 보도를 통행할 수 없습니다.

보도를 통행하는 경우에는 보도 중앙을 기준으로 차도 쪽 부분 또는 보통 자전거 통행 지정 부분을 통행해야 합니다.

보도를 통행할 때는 보행자 우선으로, 보행자의 통행을 방해하게 될 때는 일시정지해야 합니다.

【보도 통행 이미지】

「보통 자전거 등 및 보행자 등 전용」



안전한 이용을 위해

○ 승차용 헬멧 착용

교통사고 피해를 줄이기 위해서는 머리를 보호하는 것이 중요하므로 승차용 헬멧을 착용해 주십시오.

교통사고 발생 시 조치

교통사고가 발생했을 때는 부상자를 구호하거나 즉시 경찰관에게 교통사고에 대해 보고해야 합니다.

이러한 조치를 취하지 않으면 일명 「뺑소니」가 됩니다.

교통사고가 발생했을 때는 구체적으로 다음과 같은 조치를 취해야 합니다.

- (1) 사고의 연속 발생을 방지하기 위해 다른 교통에 방해가 되지 않는 안전한 장소(갓길, 공터 등)에 차량을 멈추고 시동을 끕니다.
- (2) 부상자가 있는 경우에는 의사, 구급차 등이 도착할 때까지 거즈나 청결한 손수건 등으로 지혈하는 등 가능한 응급 구호 처치를 합니다. 이 경우 함부로 부상자를 움직이지 않도록(특히 머리에 부상을 입었을 때는 움직이지 않도록) 합니다. 단, 후속 차량에 의한 사고 우려가 있을 경우에는 신속하게 부상자를 구출하여 안전한 장소로 이동시킵니다.
- (3) 사고 발생 장소, 부상자 수나 부상 정도, 물건 손괴 정도, 사고 차량 적재물 등을 경찰관에게 보고하고 지시를 받습니다.