

緑 警 察 署 交 通 事 故 発 生 状 況

(令和6年11月末 確定数)

1 愛知県内の交通事故発生状況

区分	11月中			累計(1月~11月)		
	発生数	増減数	増減率	発生数	増減数	増減率
人身事故件数	2,290	88	4.0	22,089	-3	0.0
死者数	11	0	0.0	126	-8	-6.0
負傷者数	2,719	168	6.6	26,052	-52	-0.2
重傷者数	68	-5	-6.8	695	34	5.1

11月の愛知県内の交通事故件数は増加し、負傷者数も増加しています。緑区でも負傷者数は増加し、特に重傷者が増加しています。

年末年始は、慌ただしく、運転者等の注意力が散漫となり、交通事故の増加が心配されます。特に、夕暮れ時から夜間の交通事故の危険性が高まります。

○ドライバーの方は、速度を控え、早めのライト点灯、ハイビームを活用しましょう！

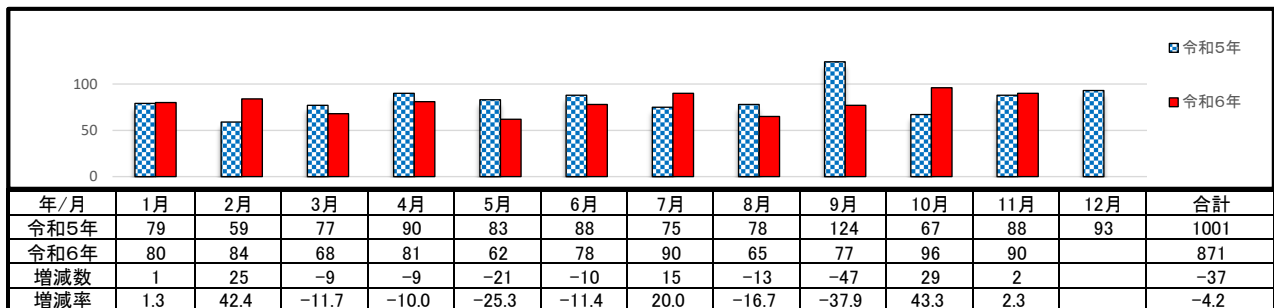
○自転車の方は、止まれの標識で確実な停止とヘルメット着用をお願いします！

○歩行者の方は、明るい服装と反射材の着用、遠回りでも横断歩道を利用しましょう！

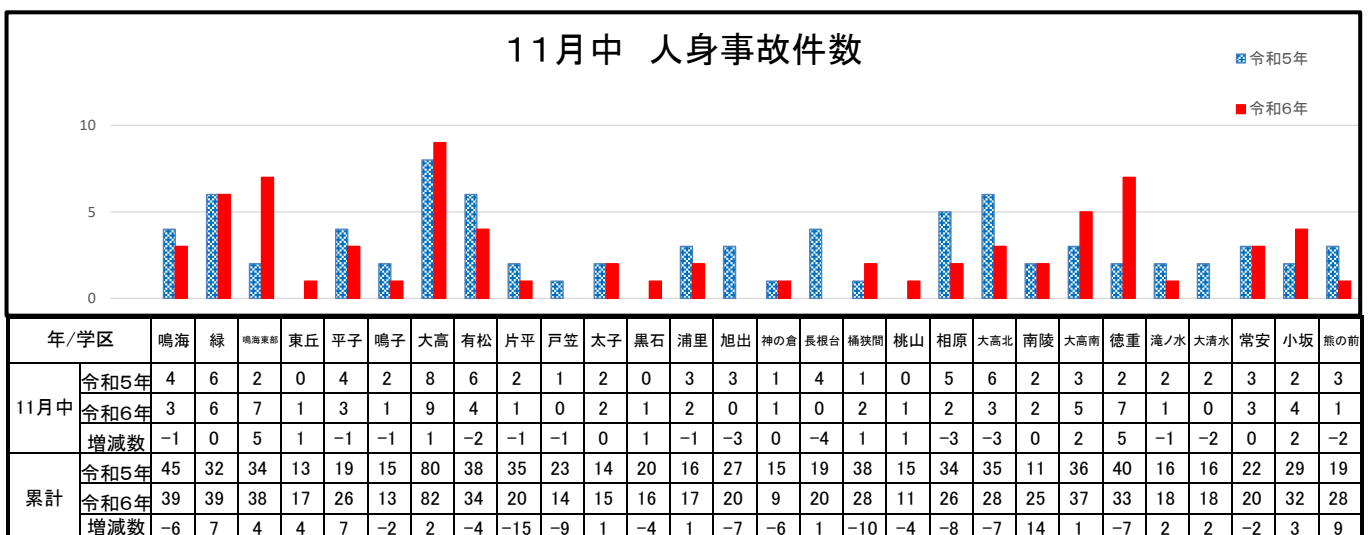
2 緑署管内の交通事故発生状況

区分	11月中			累計(1月~11月)		
	発生数	増減数	増減率	発生数	増減数	増減率
人身事故件数	72	-7	-8.9	723	-33	-4.4
死者数	0	0		3	0	0.0
負傷者数	90	2	2.3	868	-37	-4.1
重傷者数	3	-1	-25.0	24	8	50.0

3 月別死傷者数



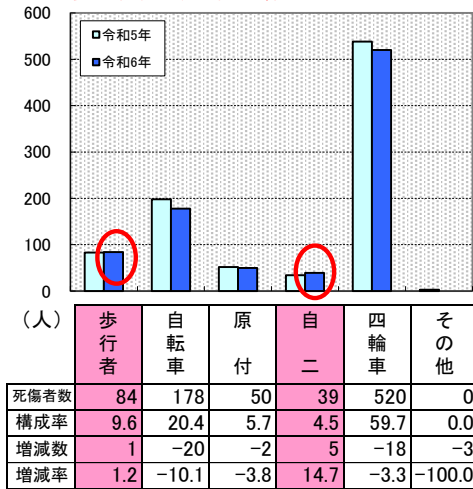
4 学区別件数



5 交通事故の特徴

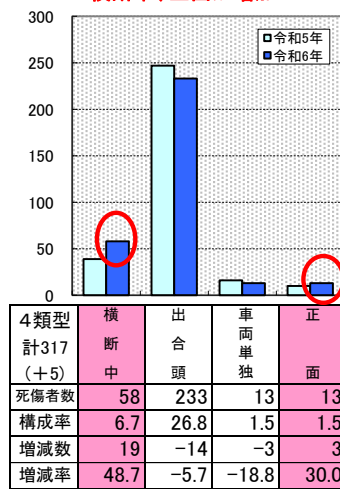
(1) 当事者別

～歩行者、自動二輪が増加～



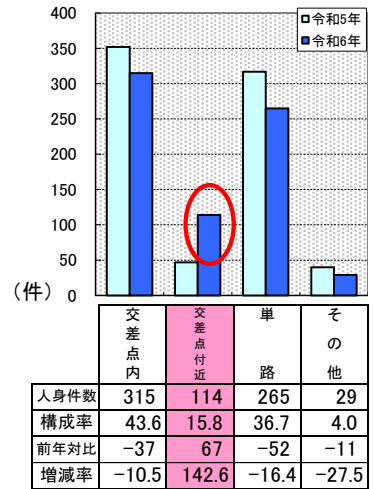
(2) 主な事故類型別

～横断中、正面が増加～



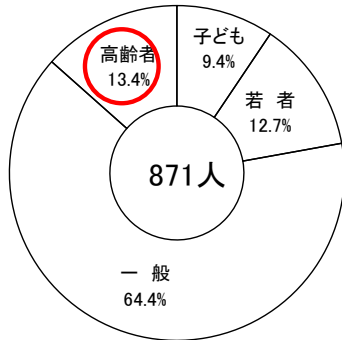
(3) 道路形状別

～交差点付近が増加～



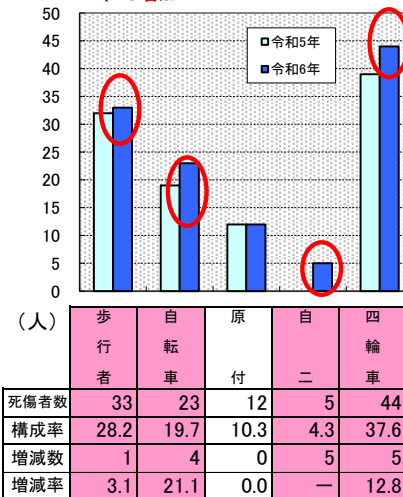
(4) 年齢層別

～高齢者で増加～



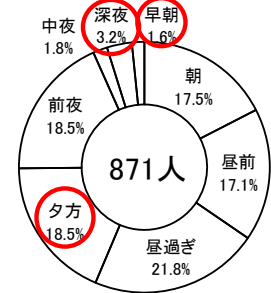
(4)-1 うち高齢者当事者別

～歩行者、自転車、自動二輪、四輪車で増加～



(5) 時間帯別

～夕方、深夜、早朝が増加～



区 分	死傷者数	構成率	増減数	増減率	1時間当
朝 (A6～A9)	152	17.5	-10	-6.2	50.7
昼前 (A9～P0)	149	17.1	-15	-9.1	49.7
昼過ぎ (P0～P4)	190	21.8	-27	-12.4	47.5
夕方 (P4～P6)	161	18.5	9	5.9	80.5
前夜 (P6～P10)	161	18.5	-9	-5.3	40.3
中夜 (P10～A0)	16	1.8	-7	-30.4	8.0
深夜 (A0～A4)	28	3.2	19	211.1	7.0
早朝 (A4～A6)	14	1.6	3	27.3	7.0

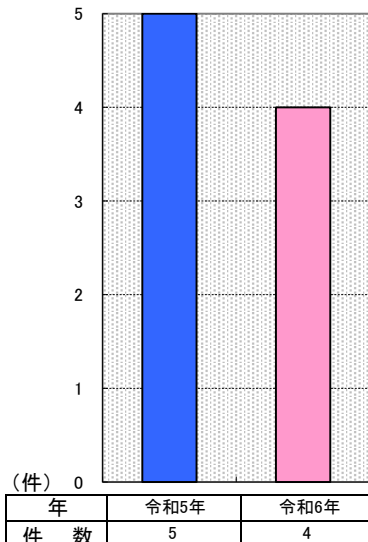
(6) 法令違反別(第1原因)

～原付以上の信号無視、最高速度、歩行者妨害等、一時不停止、その他が増加、自転車の一時不停止、その他が増加、歩行者の信号無視が増加～

区 分	件数	構成率	増減数	増減率
総 数	723	100.0	-33	-4.4
計	662	91.6	-31	-4.5
原付以上	94	13.0	26	38.2
重点5態様				
信号無視	21	2.9	4	23.5
最高速度	2	0.3	2	—
歩行者妨害等	30	4.1	11	57.9
一時不停止	41	5.7	10	32.3
酒酔い	0	0.0	-1	-100.0
前方等	512	70.8	-86	-14.4
その他	56	7.7	29	107.4
計	52	7.7	6	13
自転車				
信号無視	1	0.1	-2	-66.7
一時不停止	12	1.7	2	20.0
その他	39	5.4	6	18.2
計	2	0.3	1	100.0
歩行者				
信号無視	2	0.3	1	100.0
横断等	0	0.0	0	—
その他	0	0.0	0	—
その他・不明	7	1.0	-9	-56.3

(7) 飲酒運転事故発生状況

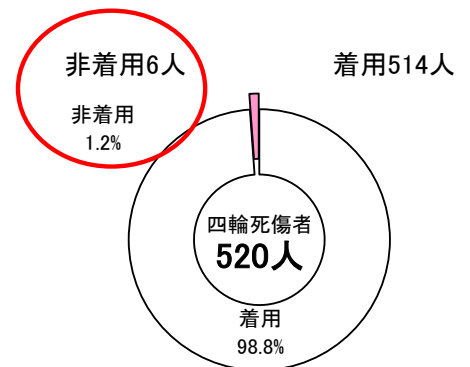
～4件発生～



【注】対象:原付以上の第1当事者

(8) シートベルト着用状況

～非着用が6人～



区 分	死傷者数	構成率	増減数	増減率
合計	520	—	-18	-3.3
着用	514	98.8	-11	-2.1
非着用	6	1.2	-7	-53.8
不明	0	0.0	0	—