

(四) 果樹専攻

果樹専攻では、栽培面積は二・二haあり、ブドウ、ナシ、カキを始めとして県内果樹産地にある樹種はほとんど実習教材として栽培しています。栽培樹種が多様なため、開花時期の四月から収穫前の七月までは摘果や袋掛けなど前半の管理作業で多忙な時期です。

今年のプロジェクト学習のテーマは、ブドウ「巨峰」における根局部所加温が生育に及ぼす影響、ナシ「あきづき」における芽袋処理が生育に及ぼす影響、モモにおけるパークストリップパーを利用した省力的なカイガラムシ防除などです。

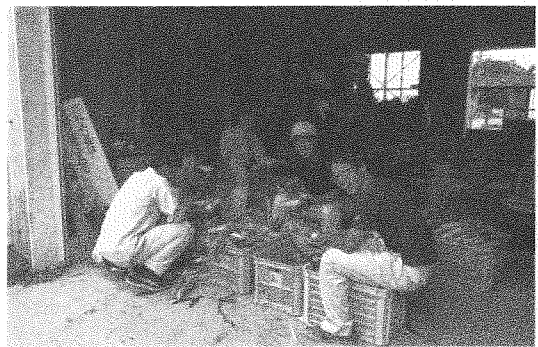


ブドウ(巨峰)根局部所加温の状況

(五) 露地野菜専攻

一年生一六名、二年生一三名が、日々、実習に取り組んでいます。実習では、約一・五haの栽培面積の中でイチゴ、キャベツ、ハクサイ、ブロッコリー、スイートコーンなどを中心に年

間三十品目以上を栽培しています。露地野菜の栽培は、天候に左右されて計画どおりに行かないことも多く大変ですが、全員で協力して作業をしています。



スイートコーンの収穫調製

(六) 施設野菜専攻

専攻生二十五名が、トマト、ミニトマト、ナス、キュウリ、温室メロン等の施設野菜栽培技術を学んでいます。

十棟の温室では、土耕栽培に加えて、水耕栽培、ココバツクを利用した養液栽培、県農業総

合試験場開発の袋培地栽培等のシステム利用や新品種を積極的に導入した実習に取り組んでいます。

今年のプロジェクト学習は、単為結果性ナス新品種の比較やトマトの品種別連続摘芯栽培の



校外学習でのメロン産地視察状況

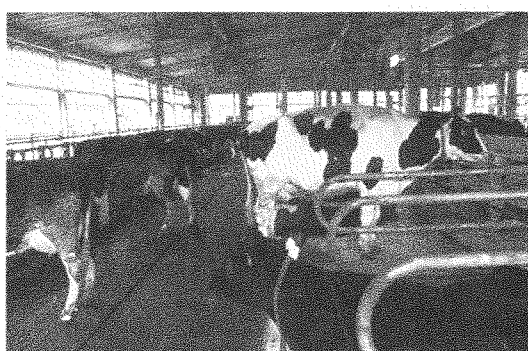
特性把握等に取り組んでいます。本専攻では、各温室の担当者を決めて、責任を持って栽培管理を行うことにより、実践力を養っています。

(七) 酪農専攻

ホルスタイン種の搾乳牛約二十頭と若い育成牛二十五頭、肥育牛十頭の五十五頭を、二十四名の学生が実習しながら飼育しています。

今年の一年生はすべて非農家出身者で、本格的な酪農作業は未経験です。四月には恐る恐る牛に接していた新入生も、二年

生の指導と専攻の先生が見守る中、毎日繰り返し実施される実習の中で牛の扱い方に慣れていきます。一学期が終わるころには、一年生だけで管理作業ができるまでに成長します。二年生は、今後は自分のプロジェクトのまとめ段階に入っていきます。



フリーストール牛舎

(八) 養豚・養鶏専攻

今年の新入生は豚鶏合わせて十名と、例年になくたくさんの方が希望してくれました。五月中ごろには本人の希望により、豚と鶏のコースに分かれて、それぞれ実習に励んでいます。

養鶏コースでは、開放・平飼い・ウインドウレスの三パターンで採卵鶏を飼育しており、卵は直売もしています。毎回並んで買われる常連さんもいて、生産から販売までを手掛けるという貴重な体験をしています。

養豚コースでは、県の系統豚であるアイリス系の三元豚を繁殖から肥育まで一貫して育てており、おいしい豚肉生産に努めています。



分娩舎の母豚と子豚



並んで卵を購入されるお客様

同窓会創立80周年記念事業を開催しました

農業大学校同窓会創立80周年を記念して平成26年11月8日(土)に記念事業を盛大に行いました。当日は、天候に恵まれ、百七十人あまりの同窓生や旧職員の方々が出席しました。

午後1時から「記念式典」が開催され、鈴木吉地同窓会長の挨拶に続き、同窓会の活動・発展に貢献された前同窓会長の土屋勝様に感謝状と記念品が贈られ、続いて今年の春の叙勲で旭日双光章を受賞された藤原眞治様と農林水産祭天皇杯を受賞される小野田裕二様に対して祝意を表すために記念品が贈呈されました。次に、80周年を記念して同窓会から大学校へ記念品



記念式典で挨拶する鈴木会長

(新学生寮の福利厚生機器)の目録贈呈が行われました。

続いて、記念講演会が行われ俳優・農業コンサルタントの永島敏行氏が、「農業と私」という演題で、1時間30分にわたって講演されました。永島氏は、映画・テレビ・舞台などで俳優として御活躍される一方、農業にも深い関心をお持ちで、東京の丸の内地下通路では定期的なマルシェ(青空市場)を開いて10年になるとのこと、食や農について感じておられることなどを、芸能界の裏話も交えながら、楽しくお話をいただき、好評のうちに講演は終わりました。

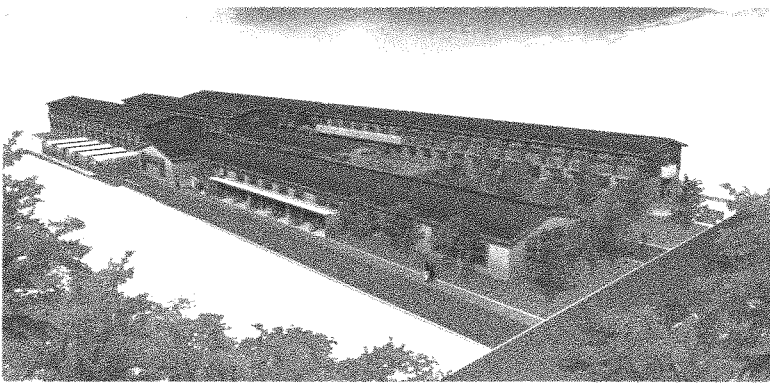


記念講演会の永島敏行氏の講演

新しい学生寮の建設が進んでいます

農業大学校関係者の悲願であった新しい学生寮の建設が着々と進んでいます。

平成24年10月11日に学生寮の整備について、会長から知事に要望書を提出するなど同窓会としても積極的に支援をしてきたところであり、軽量鉄骨2階建てになる寮は、平成28年1月竣工予定であり、完成が楽しみです。



完成予想図

新しい寮は、全室個室になり、各室にエアコンが完備されて、窓ガラスには、高断熱ペアガラスが使用されるなど快適な学習環境が整っています。

近所に農業に興味のある生徒さんが見えになりましたら、入学を是非勧めてください。



南東側 玄関と食堂



玄関イメージ図



西側 男子棟



2階建て 200室