

漁海況月報

平成28年6月15日

愛知県水産試験場 漁業生産研究所

1 海況予測

(1) 現況

6月13日の人工衛星画像によると、黒潮は潮岬で接岸したあと東進し、八丈島周辺の冷水渦を迂回しながら北上して、房総半島沖を東に流れています(C型)。

渥美外海～遠州灘では、黒潮系暖水の流入が一時的に強まっていて、高水温傾向となっています。

(2) 予測

黒潮の流路は、潮岬以西に小蛇行が見られないことから、大きな変化はなく、沖合域の200m水温も平年にくらべて1.3℃とやや高めで推移(図2)していることから、もうしばらくC型が継続すると予想されます。

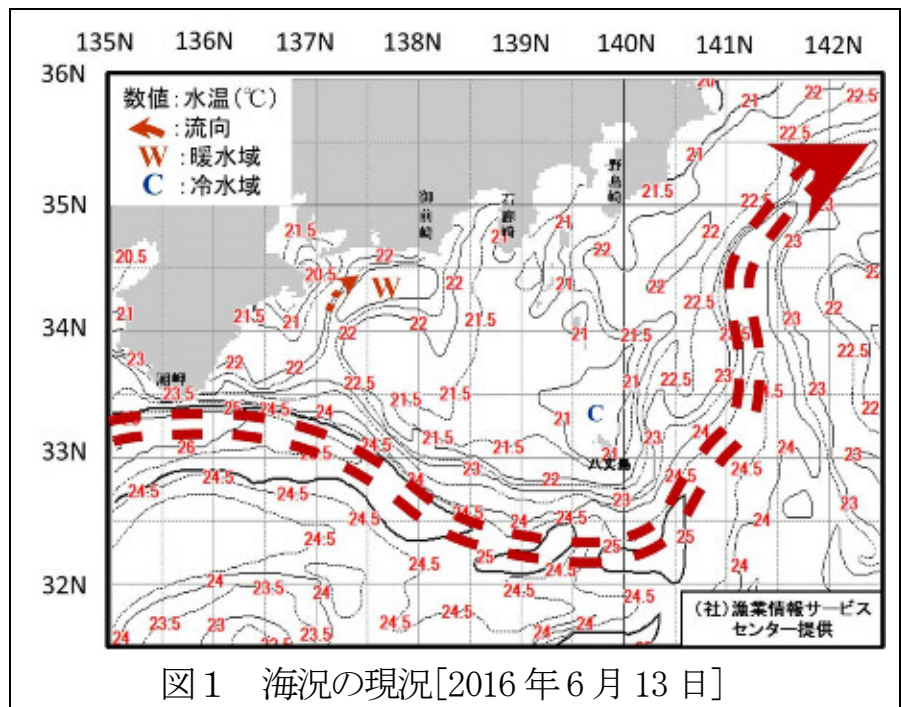


図1 海況の現況[2016年6月13日]

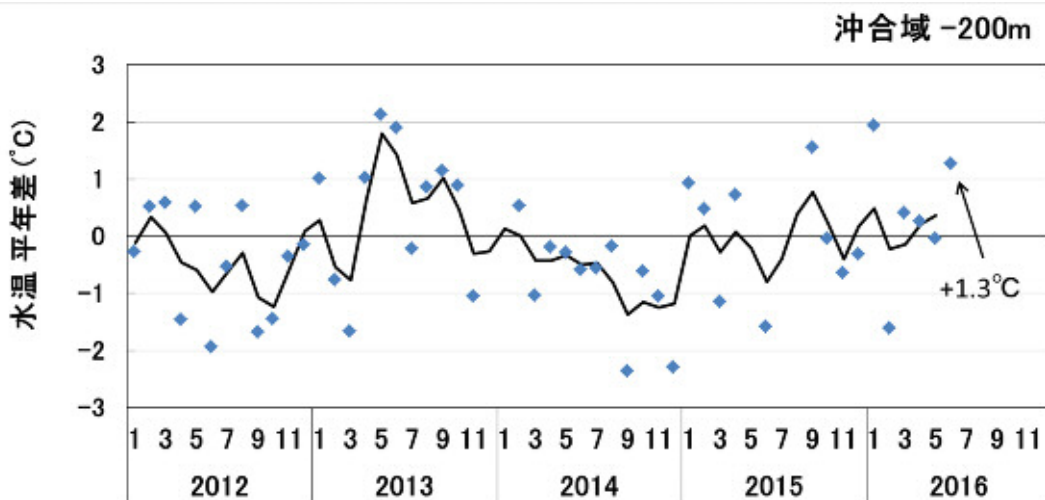


図2 沖合域の水温(A11点、A19点の200mの平均)

2 シラス

5月の漁獲量は691トンで、漁場は渥美外海でした。ここ数年の漁獲は数千トンで推移しており、低調な結果となりました(表6)。

操業船のCPUEは、5月上旬には140カゴ/続と高水準でしたが、その後急速に低下し、5月下旬には20カゴ/続まで低下しました(図3)。その後は休漁となり、6月13日現在も続いています。

今年は、5月中旬から渥美外海沖はプランクトンの少ない黒潮系暖水に広く覆われた状態(図1)となっており、不調の原因と考えられます。

夏季のシラス漁獲量は、外海からの来遊の他、伊勢湾の産卵水準に大きく左右されます(図4)。海幸丸によるカタクチイワシ卵の調査では、5、6月の採集数は、外海では低調でしたが、伊勢湾では1,000個以上(15地点合計)となり、過去5年平均を上回りました。

今のところ、すぐに漁獲に結びつく魚群は少ない状況ですが、内湾の産卵水準は比較的高いことから、内湾の発生群の加入が期待できる7月から8月にかけて漁獲は徐々に回復するものと考えられます。

表1 カタクチイワシ卵採集数

渥美外海の卵採集数(15点合計)

年/月	1	2	3	4	5	6	7	8	9	10	11	12	合計
2013	0	0	320	102	340	388	159	20	4	0	0	0	1,333
2014	0	0	149	1,071	329	20	37	114	249	59	4	0	2,032
2015	0	2	703	15	1	112	126	12	5	148	0	5	1,129
2016	0	0	0	50	27								77
平均(過去5年)	0	0	243	613	606	256	304	108	76	42	1	1	2,187

伊勢湾の卵採集数(15点合計)

年/月	1	2	3	4	5	6	7	8	9	10	11	12	合計
2013	N	N	N	0	30	1,237	4,764	1,366	876	9	42	N	8,324
2014	N	N	N	10	502	221	733	164	88	315	291	N	2,324
2015	N	N	N	1	191	160	30	1,291	61	132	768	N	2,634
2016	N	N	N	0	1,329	1,236							
平均(過去5年)	N	N	N	4	565	1,096	2,207	886	374	95	230	N	5,458

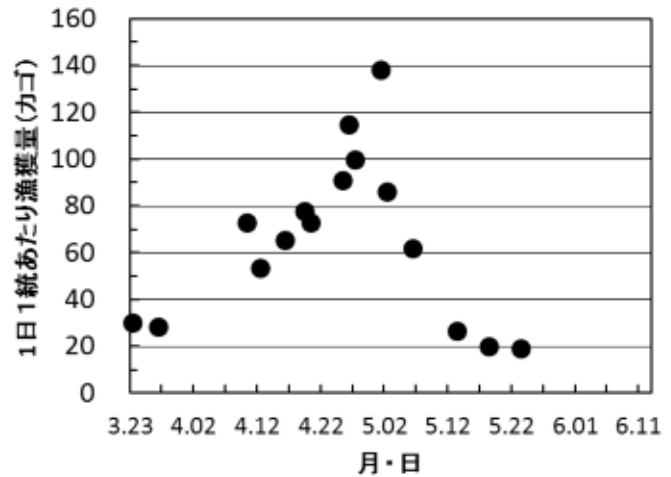


図3 シラス操業船のCPUEの変化

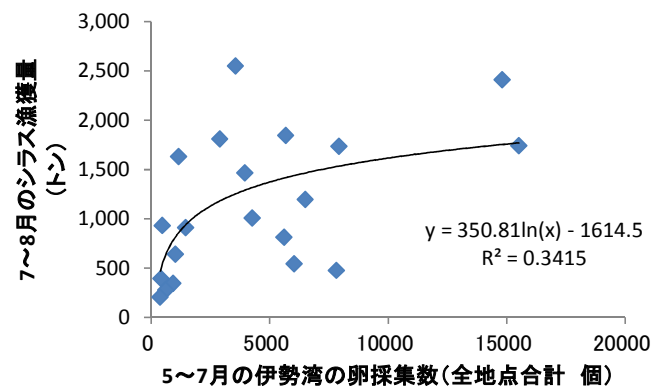


図4 伊勢湾の卵採集数とシラスの漁獲量

3 カタクチイワシ

5月の漁獲量は、外海でぱっち網が851トンでした(表7)。

6月に入ってから、伊勢湾が操業の中心となっており、6月12日現在の漁獲量は596トンです。

魚体は、5月18日のサンプルでは、10cmを超える個体が7%程度いましたが、その後は大型の個体の混入は少なくなっています。

6月9日のサンプルでは7.0~7.5cmが主体となっています。

カタクチイワシの2015年級群は2014年級群と同様低水準とされており、6月上旬の熊野灘における中型まき網のカタクチイワシ漁獲量もまとまった漁がありませんでした。このため、沖合を回遊している1歳以上の大型群の来遊は期待できない状況となっています。

4 マイワシ

5月の漁獲量は、外海でぱっち網が75トンでした(表8)。

6月に入ってから、伊勢湾が操業の中心となっており、6月12日現在の漁獲量は1,607トンと高水準の漁獲量となっています。また、漁獲物に占めるマイワシの割合は40%以上の(表4)高い水準で推移しています。

魚体は、5月のサンプルには、4~5cmの小型個体が6~7割となっていました。6月9日のサンプルでは9~10cmが主体となっています。

この時期のマイワシは、月3cm程度の成長が見込まれるので、単価の高い加工向けサイズまでは慎重な漁獲が望まれます。

表2 カタクチイワシ体長組成
(単位：体長 mm、頻度 (%))

	5/18	5/23	5/25	6/3	6/9
~30	0	0	0	0	0
30~35	0	0	0	0	0
35~40	0	0	0	0	0
40~45	1	10	20	16	0
45~50	3	26	38	3	0
50~55	11	22	14	9	0
55~60	21	24	2	20	0
60~65	18	14	4	22	10
65~70	8	2	12	20	34
70~75	2	2	4	3	46
75~80	2	0	4	2	4
80~85	5	0	0	0	4
85~90	11	0	2	2	2
90~95	5	0	0	3	0
95~100	7	0	0	0	0
100以上	7	0	0	0	0

表3 マイワシ体長組成
(単位：体長 mm、頻度 (%))

	5/18	5/23	5/25	6/3	6/9
~40	0	8	2	0	0
40~50	0	70	62	0	0
50~60	3	8	10	9	0
60~70	27	10	2	19	6
70~80	43	4	4	16	18
80~90	14	0	6	23	20
90~100	9	0	12	19	34
100~110	1	0	0	12	18
110~120	0	0	2	1	4
120~130	0	0	0	0	0
130~140	0	0	0	0	0
140~150	3	0	0	0	0
150~160	1	0	0	0	0
160~170	0	0	0	0	0
170~180	0	0	0	0	0
180以上	0	0	0	0	0

表4 マイワシ、カタクチ混入率
(単位：%)

	5/18	5/23	5/25	6/3	6/9
カタクチ	17.9	57.4	56.9	22.0	25.6
マイワシ	82.1	42.6	42.6	78.0	74.4

5 イカナゴ

5月24日に外海の出山海域において、イカナゴ夏眠魚の調査(空釣り)を実施しました。

採集尾数の平均は86尾/kmで、数は少ないものの、昨年並みでした(表5)。

体長組成から、主体は0歳魚で、肥満度の平均は4.6でした。

また、出山海域周辺を魚群探知機により調査しましたが、遊泳中の魚群は確認されませんでした。

昨年、一昨年と夏季の減耗が確認されているため、今年も夏眠が終了するまで継続して調査を実施する予定です。

	4月	5月	6月	7月	8月	9月	10月	11月	12月
2000	9	13	60		76	46	183		12
2006				2,535					
2007		1,128	2,180		1,682		1,039		544
2008	77	45	49			121		68	30
2009		435	438				740		501
2010		792	3,306				1,333		1,589
2011		964	2,910				425		518
2012	230	378		1,721			1,869		1,324
2013	462	1,268	2,597						1,690
2014	146	1,670	(659)* ¹	110			49		116
2015	119 ²	61	132		47	1	4	7	5
2016	0.5	86 ³							

*1 2014年6月は三重水研の調査結果

*2 2015年4月の調査日は、5月1日

*3 2016年5月9日の採集では28尾、5月24日の採集では86尾。

表6 愛知県シラス類漁獲量

(単位:トン)

年\月	1	2	3	4	5	6	7	8	9	10	11	12	合計
2011	1	0	0	169	583	1,168	1,219	517	677	547	478	279	5,637
2012	9	0	0	110	444	832	1,383	1,167	679	1,142	496	181	6,443
2013	4	0	0	723	1,667	374	250	295	1,248	322	353	127	5,363
2014	0	0	0	594	2,828	527	18	891	672	1,400	592	236	7,758
2015	0	0	6	980	3,255	1,466	40	166	164	1,002	1,886	938	9,903
2016	11	0	94	1,210	691								2,006
10年平均	2	0	7	419	1,585	1,061	610	562	542	737	555	224	6,306

表7 愛知県カタクチイワシ漁獲量

(単位:トン)

年\月	1	2	3	4	5	6	7	8	9	10	11	12	合計
2011	37	92	116	561	768	1,945	3,610	4,935	572	159	294	401	13,491
2012	46	0	0	260	1,471	1,792	1,824	3,704	2,197	483	851	354	12,983
2013	0	0	0	0	803	2,680	4,794	5,382	2,382	1,082	2,811	1,768	21,702
2014	446	0	0	655	269	2,864	5,389	3,742	3,009	2,609	1,971	703	21,657
2015	231	226	0	131	0	286	4,707	2,888	2,900	665	1,223	361	13,617
2016	85	0	14	0	851	596							1,546
10年平均	84	48	12	226	736	1,826	4,107	4,147	2,596	1,505	1,330	739	17,357

*6月は、12日まで

表8 愛知県マイワシ漁獲量

(単位:トン)

年\月	1	2	3	4	5	6	7	8	9	10	11	12	合計
2011	0	0	1	0	2	29	361	1,223	1,091	264	68	4	3,044
2012	0	0	0	0	0	72	49	499	214	52	0	0	886
2013	0	0	0	0	1	8	107	577	295	3	0	0	992
2014	0	0	0	<1	0	104	269	1,547	1,334	617	422	180	4,474
2015	76	78	0	0	0	4	1,010	2,100	3,184	2,684	1,413	574	11,123
2016	74	0	0	0	75	1,607							1,757
10年平均	8	9	0	0	1	29	255	757	736	432	212	81	2,519

*6月は、12日まで