

## 調査の概要

## 調査の概要

### 1 調査の目的

県民の少子化に関する意識、子どもがいる人の子育てに関する意識、独身者の結婚に関する意識、ワークライフバランスに関する意識、期待する少子化対策について調査し、「あいち はぐみんプラン 2015-2019」（計画の期間：平成 27 年度～31 年度）の次期計画作成の基礎資料とする。

### 2 調査の設計

- (1) 調査地域 愛知県内全域
- (2) 調査対象 愛知県内に居住する 20 歳から 49 歳までの男女
- (3) 標本数 3,000
- (4) 抽出方法 層化二段無作為抽出法
- (5) 調査方法 郵送法
- (6) 調査時期 平成 30 年 10 月 22 日～11 月 7 日

### 3 調査委託機関

株式会社ゼンリン 名古屋営業所

### 4 回収結果

標本数	(A)	3,000 件
総回収数	(B)	973 件
有効回収数	(C)	971 件
無効回収数	※	2 件
回収率	(B / A)	32.4%
有効回収率	(C / A)	32.3%

※総回収数のうち、白票であったもの等

## 5 標本抽出方法

調査対象 : 愛知県内に居住する 20 歳から 49 歳までの男女

標本数 : 3,000

- (1) 愛知県内の市町村を、市（名古屋市は区）及び郡を単位として、16 の調査地区にグループ化した。さらに、各調査地区を名古屋市、その他の市と郡部（町村）の 3 つに分類し、それぞれを層とした。
- (2) 各層に、その母集団数（平成 30 年 4 月 1 日現在の人口）の大きさにより、3,000 の標本数を比例配分した。
- (3) 第 1 次抽出単位となる調査地点数は 150 とし、平成 27 年度国勢調査時に設定された調査地区を使用した。各層における調査地点については、1 次調査地点の標本数が 20 となるように算出し、各層内での調査地点が 1 地点の場合は単純無作為抽出法により抽出、2 地点以上となる場合は、「層における調査地区数の合計」÷「層で抽出された調査地点数」＝「抽出間隔」を算出し、等間隔抽出法により抽出した。
- (4) 調査地点における対象者の抽出は、住民基本台帳から等間隔抽出法によって抽出した。

(5) 標本数配分表

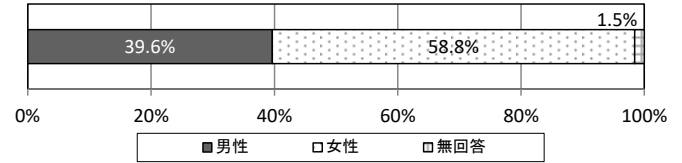
地域	地区	該当市町村	人口 (H27.10.1)	地点数		標本数 (20/地点数)	
					計		計
名古屋地域	名古屋市東部地区	千種区	165,443	3	12	60	240
		東区	78,428	2		40	
		守山区	173,700	4		80	
		名東区	165,005	3		60	
	名古屋市南部地区	昭和区	108,427	2	12	40	240
		瑞穂区	106,204	2		40	
		緑区	243,345	5		100	
		天白区	163,148	3		60	
	名古屋市北部地区	北区	163,697	3	11	60	220
		西区	149,645	3		60	
		中村区	134,117	3		60	
		中区	84,614	2		40	
	名古屋市西部地区	熱田区	66,071	1	11	20	220
		中川区	220,261	4		80	
		港区	146,060	3		60	
		南区	136,629	3		60	
尾張地域	海部地区	津島市	63,056	1	7	20	140
		愛西市	62,587	1		20	
		弥富市	43,028	1		20	
		あま市	87,232	2		40	
		海部郡 大治町	31,491	1		20	
		蟹江町	37,177	1		20	
		飛島村	4,422	0		0	
	尾張中部地区	清須市	67,802	1	3	20	60
		北名古屋市	84,741	2		40	
		西春日井郡 豊山町	15,358	0		0	
	尾張西部地区	一宮市	380,717	7	10	140	200
		稲沢市	136,611	3		60	
	尾張西部地区	大山市	74,225	2	15	40	300
		江南市	98,344	2		40	
		岩倉市	47,869	1		20	
		大口町	23,576	0		0	
		扶桑町	33,943	1		20	
		春日井市	307,144	6		120	
		小牧市	149,351	3		60	
	尾張東部地区	瀬戸市	128,679	2	9	40	180
		尾張旭市	81,222	2		40	
		豊明市	69,306	1		20	
		日進市	89,163	2		40	
		長久手市	58,518	1		20	
		愛知郡 東郷町	43,166	1		20	
	知多地区	半田市	117,032	2	12	40	240
		常滑市	57,023	1		20	
		東海市	112,757	2		40	
		大府市	90,502	2		40	
		知多市	84,782	2		40	
		知多郡 阿久比町	28,122	1		20	
		東浦町	49,202	1		20	
南知多町		18,353	0	0			
美浜町		23,337	0	0			
武豊町		42,567	1	20			
西三河地域	西三河北部地区	豊田市	424,736	9	10	180	200
		みよし市	62,326	1		20	
	西三河南部地区	岡崎市	383,383	8	22	160	440
		碧南市	71,705	1		20	
		刈谷市	150,647	3		60	
		安城市	185,366	4		80	
		西尾市	168,743	3		60	
		知立市	70,761	1		20	
		高浜市	46,880	1		20	
		額田郡 幸田町	40,345	1		20	
		東三河地域	東三河北部地区	新城市		46,528	
北設楽郡 設楽町	4,913			0	0		
東栄町	3,306			0	0		
豊根村	1,116			0	0		
東三河南部地区	豊橋市		374,381	8	15	160	300
	豊川市		182,931	4		80	
	蒲郡市		80,642	2		40	
	田原市	61,783	1	20			
合計			7,507,691	150	150	3000	3000

## 6 回答者の属性

### (1) 性別

	実数	割合
男性	385	39.6%
女性	571	58.8%
無回答	15	1.5%

N = 971

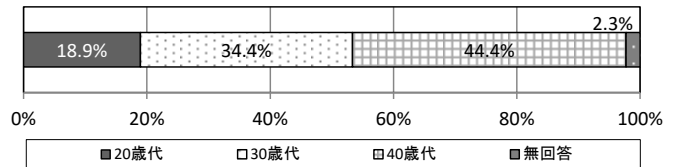


### (2) 年齢

平均年齢	37.3	歳
------	------	---

	実数	割合
20歳代	184	18.9%
30歳代	334	34.4%
40歳代	431	44.4%
無回答	22	2.3%

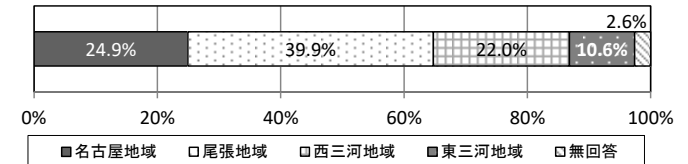
N = 971



### (3) 居住地

	実数	割合
名古屋地域	242	24.9%
尾張地域	387	39.9%
西三河地域	214	22.0%
東三河地域	103	10.6%
無回答	25	2.6%

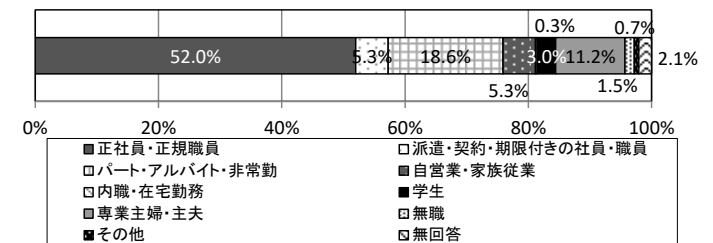
N = 971



### (4) 就業形態

	実数	割合
正社員・正規職員	505	52.0%
派遣・契約・期限付きの社員・職員	51	5.3%
パート・アルバイト・非常勤	181	18.6%
自営業・家族従業	51	5.3%
内職・在宅勤務	3	0.3%
学生	29	3.0%
専業主婦・主夫	109	11.2%
無職	15	1.5%
その他	7	0.7%
無回答	20	2.1%

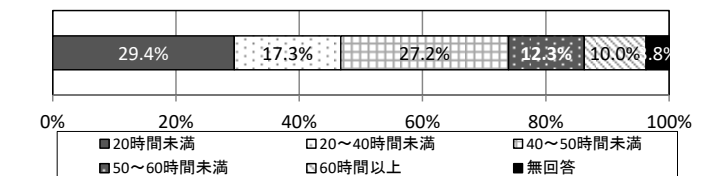
N = 971



### (5) 1週間の労働時間・帰宅時間

1週間の平均労働時間	33.5	時間
平均帰宅時間	午後 6時25分	

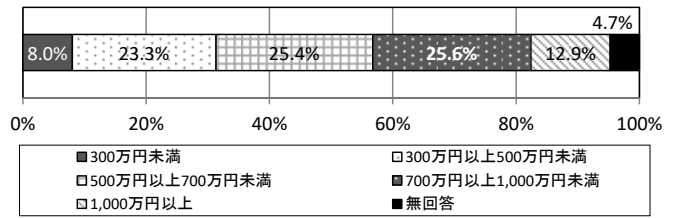
	実数	割合
20時間未満	235	29.4%
20～40時間未満	138	17.3%
40～50時間未満	217	27.2%
50～60時間未満	98	12.3%
60時間以上	80	10.0%
無回答	30	3.8%



(6) 世帯年収

	実数	割合
300万円未満	78	8.0%
300万円以上500万円未満	226	23.3%
500万円以上700万円未満	247	25.4%
700万円以上1,000万円未満	249	25.6%
1,000万円以上	125	12.9%
無回答	46	4.7%

N = 971

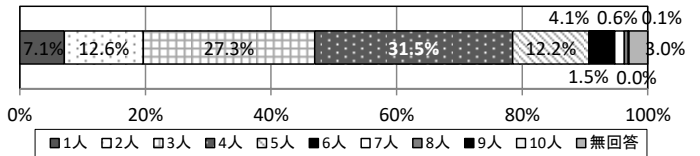


(7) 同居人数 (本人を含む)

平均同居人数	3.53	人
--------	------	---

	実数	割合
1人	69	7.1%
2人	122	12.6%
3人	265	27.3%
4人	306	31.5%
5人	118	12.2%
6人	40	4.1%
7人	15	1.5%
8人	6	0.6%
9人	1	0.1%
10人	0	0.0%
無回答	29	3.0%

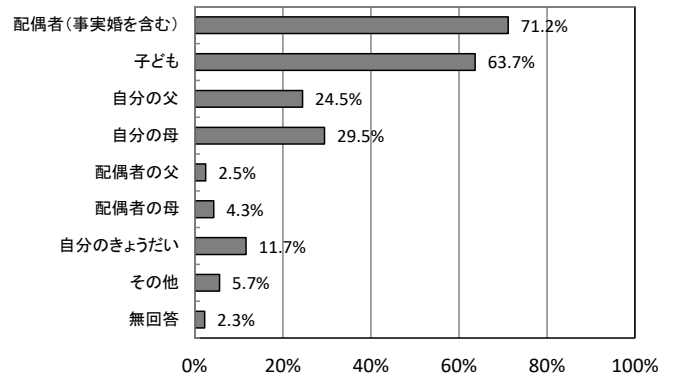
N = 971



(8) 同居家族

	実数	割合
配偶者 (事実婚を含む)	628	71.2%
子ども	562	63.7%
自分の父	216	24.5%
自分の母	260	29.5%
配偶者の父	22	2.5%
配偶者の母	38	4.3%
自分のきょうだい	103	11.7%
その他	50	5.7%
無回答	20	2.3%

N = 882



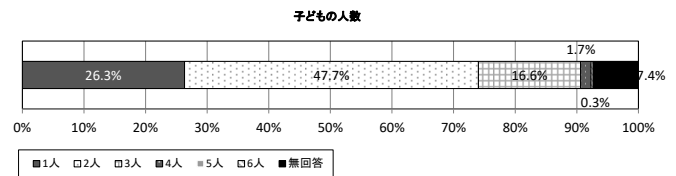
(9) 子どもの状況

子どもの人数

平均子ども人数	1.95	人
---------	------	---

	実数	割合
1人	154	26.3%
2人	279	47.7%
3人	97	16.6%
4人	10	1.7%
5人	0	0.0%
6人	2	0.3%
無回答	43	7.4%

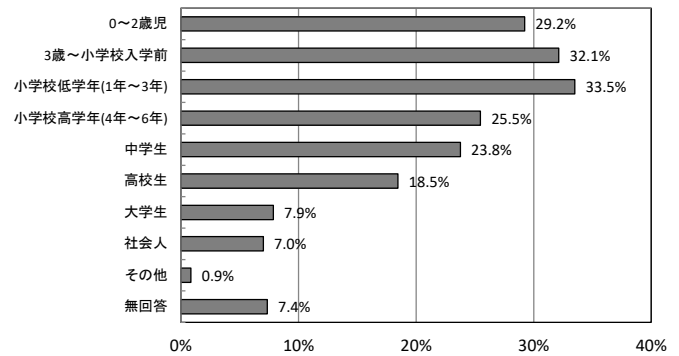
N = 585



## 子どもの学齢・学年

	実数	割合
0～2歳児	171	29.2%
3歳～小学校入学前	188	32.1%
小学校低学年(1年～3年)	196	33.5%
小学校高学年(4年～6年)	149	25.5%
中学生	139	23.8%
高校生	108	18.5%
大学生	46	7.9%
社会人	41	7.0%
その他	5	0.9%
無回答	43	7.4%

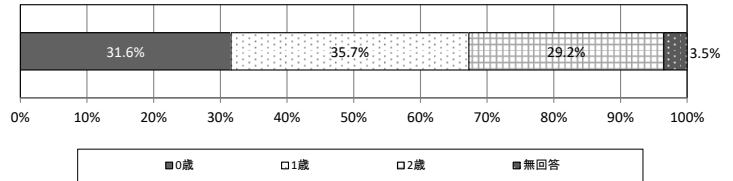
N = 585



## 3歳未満の年齢構成

年齢	実数	割合
0歳	54	31.6%
1歳	61	35.7%
2歳	50	29.2%
無回答	6	3.5%

N = 171



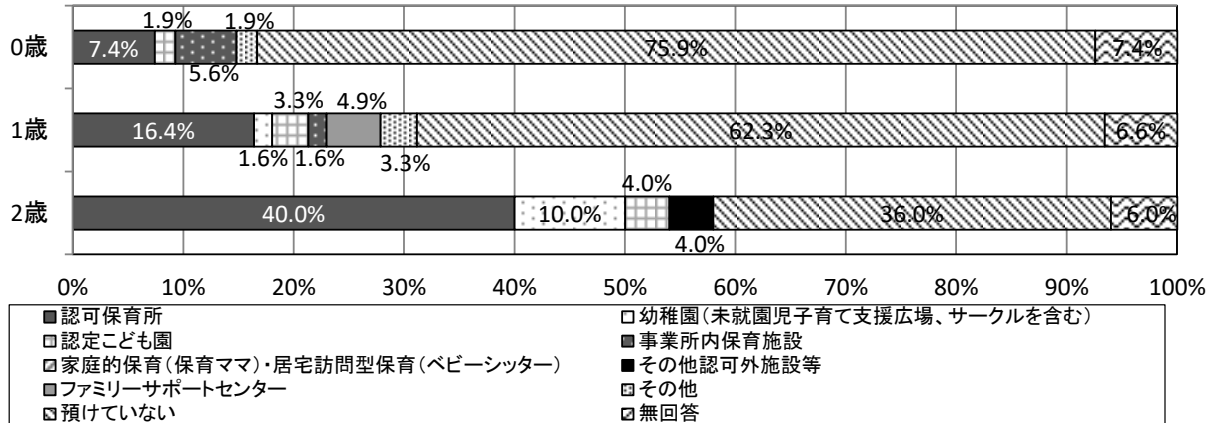
## 施設・サービス利用の有無

	0歳		1歳		2歳	
	実数	割合	実数	割合	実数	割合
認可保育所	4	7.4%	10	16.4%	20	40.0%
幼稚園(未就園児子育て支援広場、サークルを含む)	0	0.0%	1	1.6%	5	10.0%
認定こども園	1	1.9%	2	3.3%	2	4.0%
事業所内保育施設	3	5.6%	1	1.6%	0	0.0%
家庭的保育(保育ママ)・居宅訪問型保育(ベビーシッター)	0	0.0%	0	0.0%	0	0.0%
その他認可外施設等	0	0.0%	0	0.0%	2	4.0%
ファミリーサポートセンター	0	0.0%	3	4.9%	0	0.0%
その他	1	1.9%	2	3.3%	0	0.0%
預けていない	41	75.9%	38	62.3%	18	36.0%
無回答	4	7.4%	4	6.6%	3	6.0%

n=54

n=61

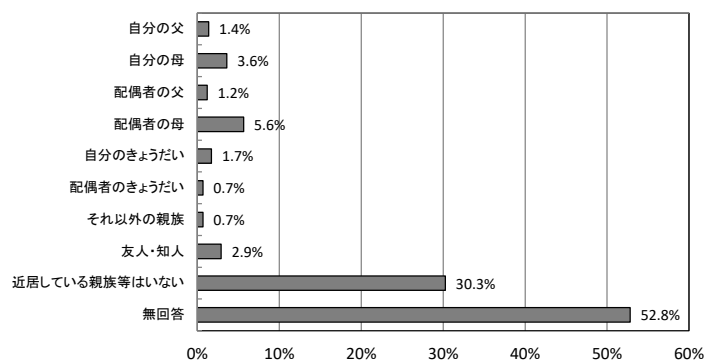
n=50



## (10) 近居者(車で5～10分程度又は徒歩で30分程度で行き来できる距離に住む親族)

	実数	割合
自分の父	8	1.4%
自分の母	21	3.6%
配偶者の父	7	1.2%
配偶者の母	33	5.6%
自分のきょうだい	10	1.7%
配偶者のきょうだい	4	0.7%
それ以外の親族	4	0.7%
友人・知人	17	2.9%
近居している親族等はいない	177	30.3%
無回答	309	52.8%

N = 585



## 本書の注意事項等

- 1 本文の記載のうち、選択肢については「 」と表記し、複数の選択肢を併せたものを『 』と表記している。  
ex.① 「多少危機感を感じている」と「大変危機感を感じている」を併せた『危機感を感じている』が・・・・・・・・
- 2 百分率及び百分率相互間の差の数値は、小数点以下第2位を四捨五入し、小数点以下第1位まで記載している。
- 3 人数の平均については、小数点以下第3位を四捨五入し、小数点以下第2位まで記載している。
- 4 属性別に関する記述については、原則として各選択肢における他の属性との比較をしている。  
ex.年齢別では、20歳代で「〇〇〇」が（他の年代に比べ）高くなっている。
- 5 本調査に当たり、本文に関連するデータは図表として記載したが、関連しないデータについては膨大なため、割愛している。したがって、本書に記載したもの以外のデータが必要な場合については、健康福祉部子育て支援課計画・推進グループに問い合わせてください。

TEL 052-954-6315 (ダイヤルイン)

FAX 052-971-5890

E mail kosodate@pref.aichi.lg.jp