

4 資料の保存管理

(1) 出土品の保存管理

調査センターでは、埋文センター及び調査センターが実施した発掘調査の出土品を保管管理している。調査センターの収蔵容量の関係で、利用頻度の低い出土品については、旧知多高等学校の建物を利用して分散収蔵している。

なお、国重要文化財の朝日遺跡出土品 2,028 点（平成 24 年 9 月 6 日指定）も収蔵している。

[出土品の収蔵状況]

保管場所		収蔵遺物(箱)			備考
		土器・石器類	その他	計	
調査センター	収蔵庫 B	1,292	0	1,292	重要文化財を含む。
	収蔵庫 D	11,331	0	11,331	
	特別収蔵庫	0	2,628	2,628	重要文化財を含む。
	収蔵庫 E	0	2	2	大型木製品(点数)
	小計	12,623	2,630	15,253	
外部施設	旧知多高校	31,268	2,241	33,509	
合計		43,891	4,871	48,762	整理作業中の出土品を除く

・特別収蔵庫は、環境変化の影響を受けやすい木器類・金属器類・骨角器類を恒温・恒湿(20℃・60%)で保管

(2) 出土品の市町村への譲与

出土品を地元で活用したいと希望する市町村に対しては、出土品の譲与を行っている。平成 26 年度の譲与件数は、ゼロであった。

平成 26 年度末現在の譲与実績（累計）は、8 市 1 町に対し、78 遺跡 9,337 箱である。

[譲与実績]

	市町村数	遺跡数	箱数
平成 25 年度末	8 市 1 町	78	9,337
平成 26 年度	0	0	0
累計	8 市 1 町	78	9,337

(3) 図書資料の管理

調査センターが管理する図書資料は、研究者だけでなく一般の閲覧希望にも対応している。図書収蔵状況は、下記のとおりである。

[図書収蔵状況（平成 26 年度末現在）]

蔵書数		93,703 冊
(内訳)	調査報告書	64,298 冊
	市町村史	1,037 冊
	雑誌類	28,368 冊

5 普及・啓発活動と研修

(1) 資料の貸出等

出土品の収蔵は調査センターが管理し、図面・写真などの記録類は埋文センターが管理している。平成26年度は出土品71件3,225点の貸出依頼、出土資料21件1,296点の撮影・掲載許可依頼があった。また、研究者や学生を中心に25件の資料調査依頼があった。

[主な出土品の貸出]

申請者（施設）	使用目的	貸出資料	点数	貸出期間
愛知県陶磁美術館	常設展示	一色青海遺跡 出土遺物	2	継続
	常設展示「あいち子ども考古学研究室」	清洲城下町遺跡他 出土遺物	147	継続
瀬戸蔵ミュージアム	常設展示	巡間E窯跡他 出土遺物	6	継続
豊明市歴史民俗資料室	常設展示	大脇城遺跡 出土遺物	3	継続
名古屋医療センター	施設内常設展示	名古屋城三の丸遺跡 出土遺物	20	継続
文化庁	「発掘された日本列島2014」	瓶子窯跡遺跡他 出土遺物	15	26.2/26～27.3/31
瀬戸蔵ミュージアム	「矢田川流域の集落遺跡」	吉野遺跡他 出土遺物	69	5/26～7/31
国立歴史民俗博物館	「弥生ってなに?」	朝日遺跡 出土遺物	59	7/15～9/15 *開催期間
可児郷土歴史館	「美濃金山城から天下統一を探る」	清洲城下町遺跡 出土遺物	22	7/2～10/31
豊橋市文化財センター	「古墳時代の海のムラ・青山貝塚」	松崎遺跡 出土遺物	22	9/18～2/13
愛知県清洲貝殻山貝塚資料館	「朝日銅鐸—埋められた謎の祭器」	朝日遺跡 出土遺物	32	10/6～12/5
名古屋博物館	「感じる縄文時代」	権現山遺跡他 出土遺物	86	12/1～2/18
蟹江町歴史民俗資料館	「貝殻から見える昔の暮らし」	平手町遺跡他 出土遺物	6	2/5～3/31
国立歴史民俗博物館	「大ニセモノ博覧会—贋造と模倣の文化史」	桑下東窯跡 出土遺物	9	2/16～5/29

[主な出土資料の撮影・掲載許可]

申請者（施設）	使用目的	許可資料	点数	許可日
文化庁	「発掘された日本列島2014」	瓶子窯跡他 出土資料	15	4/17
(公財)瀬戸市文化振興財団	「矢田川流域の集落遺跡」	吉野遺跡他 出土資料	69	5/15
国立歴史民俗博物館	「弥生ってなに?」	朝日遺跡 出土資料	29	5/28
愛知県総務部	愛知県史編さん	上品野遺跡 出土資料	1	6/2
		清洲城下町遺跡他 出土資料	125	3/12
可児市教育委員会	「美濃金山城から天下統一を探る」	清洲城下町遺跡 出土資料	22	6/19
名古屋市民経済局	実見・写真撮影	名古屋城三の丸遺跡 出土資料	37	7/22

国立歴史民俗博物館	「大ニセモノ博覧会—贋造と模倣の文化史」	桑下東窯跡 出土資料	9	1/22
株式会社	月刊茶道誌『淡交』3月号掲載	清洲城下町遺跡 出土資料	1	2/3

(2) 学校授業への協力

県内の学校からの依頼を受けて、郷土学習及び歴史教育の一環として調査センター職員が講師として学校に出向き、授業への協力を行った。平成26年度は小学校1校で1回、高等学校1校で2回、大学1校で2回の出前授業・体験学習を実施した。

[出前授業等の実施内容]

学校名	対象学年	内容	実施日
知立市立知立東小学校	6年生	・朝日遺跡を題材として弥生時代の生活について ・土器に触れる体験学習	5/13
愛知東邦大学	—	・遺跡発掘調査の概要について	6/27
		・土器を用いた体験学習の指導について	6/3
愛知県立天白高等学校	2年生	・遺跡発掘調査の概要及び埋蔵文化財について	10/21
		・土器を時代別に分類する体験学習	10/28

(3) 見学・研修の受入れ

調査センターでは、団体見学や職場体験学習などの受入れを行っている。平成26年度は、5団体を受け入れた。また、豊田市下山地区においては、埋文センターの協力を得て発掘調査成果報告会を開催した。

[団体見学・職場体験・研修等の利用者数]

団体名	内容	参加人数	実施日
NPO 法人古代瀬波の里・文化遺産ネットワーク	施設見学	21名	4/2
愛知県海部地区現職教育研究社会科部会	施設見学、体験	31名	8/7
愛知県立岡崎高校	施設見学、体験学習	17名	8/8
考古学サマーセミナー2014	施設見学、体験学習	17名	8/21
全日本年金者組合愛知県岡崎支部文化財巡りの会	施設見学	38名	9/26

[発掘調査成果報告会等]

遺跡名	内 容	参加者数	実施日
豊田市下山地区内の遺跡	下山地区における発掘調査の概要及び平成 25 年度発掘調査の成果報告と出土遺物の展示（「郷土史を学ぶ会」出前講座）	15 名	4/18
豊田市下山地区内の遺跡	発掘調査の成果報告と出土遺物やパネルの展示、拓本体験（上半期成果報告会）	400 名	10/25・26
豊田市下山地区内の遺跡	発掘調査の成果報告と出土遺物やパネルの展示（下半期成果報告会）	45 名	2/14

(4) 埋蔵文化財調査研究会

県・市町村・関係団体の埋蔵文化財担当職員を対象に開催した。

日 時 平成 26 年 7 月 4 日（金）

参加者 62 名

内 容 主に平成 25 年度に実施された発掘調査の事例発表及び梅本博志調査センター所長、赤塚次郎埋文センター副センター長による記念講演

[発表された遺跡、講演と調査担当組織、講演者]

遺跡名等	所在地	調査担当組織または講演者
記念講演		調査センター所長
畑間・東畑遺跡	東海市	東海市教育委員会
本證寺境内地	安城市	安城市教育委員会
野添遺跡	豊橋市	埋文センター
トヨタテストコース関連遺跡	豊田市	埋文センター
トヨタテストコース関連遺跡	豊田市	調査センター
記念講演		埋文センター副センター長

(5) その他の活動

① 調査センターでの展示

資料管理閲覧室において、見学者のための常設展示を行うとともに、春季及び秋季には、ロビーの展示ケースにおいて、重要文化財の特別公開を実施した。

[調査センター見学者]

区 分		期間別見学・利用者数		見学・利用者数合計
常設展示期間	個 人	443 名	693 名	
	団 体	250 名		
特別公開期間	個 人	1,400 名	1,400 名	
	団 体	0 名		

[重要文化財特別公開]

イベント	実施日	内 容	来館者数
春の特別公開 2014	4/5 (土) ~20 (日)	国重要文化財 朝日遺跡出土品の展示 火おこし体験 *4/5 (土)・6 (日) のみ	1,320 名
秋の特別公開 2014	11/1 (土) ~7 (金)	国重要文化財 朝日遺跡出土品の展示 豊田市・岡崎市下山地区の遺跡出土品の展示 拓本体験 *11/1 (土)・2 (日) のみ	80 名

② 埋蔵文化財展

ア 7月23日(土)から11月22日(土)まで調査センターにおいて『あいち考古楽市 2014』を開催し、展示や講座、ワークショップ、バックヤードツアーなどのプログラムを実施した。
(主催：(公財)愛知県教育・スポーツ振興財団)

イ 7月11日(金)から9月10日(水)まで愛知県図書館において『弥生王国 2014 まるまど貝塚の國』展を開催し、展示会と公開講座を実施した。(主催：愛知県教育委員会・愛知芸術文化センター愛知県図書館)

ウ 1月9日(金)から2月25日(水)まで愛知県図書館において『図書館の下の江戸時代—名古屋城三の丸遺跡—』展を開催し、展示会と公開講座を実施した。(主催：愛知県教育委員会・愛知芸術文化センター愛知県図書館)

③ Web ページ

愛知県公式 Web サイト内に開設した調査センターの Web ページで、事業内容、利用案内などとともに発掘調査報告や活動報告などの情報発信を行っている。

アドレス：<http://www.pref.aichi.jp/0000032060.html>

[Web の主な項目と更新回数]

項 目	内 容	更新回数	
発掘調査報告	調査センターが行っている発掘調査の情報等	14 回	46 回
活 動 報 告	発掘調査以外の活動情報 (特別公開・見学会・出前授業などの実施報告等)	15 回	
お 知 ら せ	調査センターが関わる展覧会の紹介や特別公開・見学会などの案内等	13 回	
そ の 他	入札の結果、年報、過去の掲載記事等	4 回	

6 施設の概要

(1) 設置時期

昭和 62 年 (1987 年) 12 月 1 日

(2) 施設規模

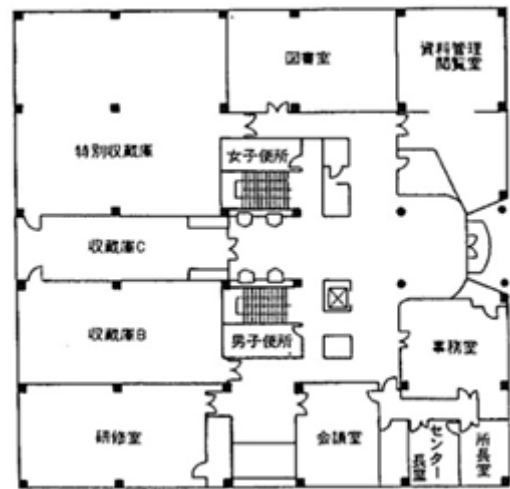
鉄筋コンクリート造 3 階建

延床面積 3,930.44 m² 敷地面積 3,300 m²

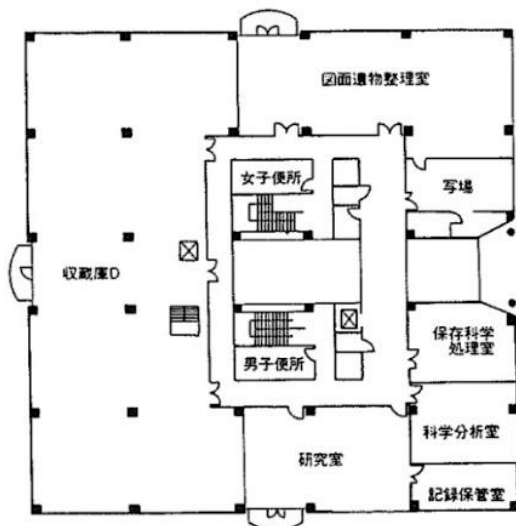
(3) 各階平面図



1 階 1,124.45 m²



2 階 1,391.45 m²



3 階 1,326.81 m²

愛知県埋蔵文化財調査センター年報（平成 26 年度）

平成 27 年 3 月 31 日

編集・発行 愛知県埋蔵文化財調査センター
〒498-0017 愛知県弥富市前ヶ須町野方 802-24
TEL 0567-67-4164 FAX 0567-65-1841
Email maizobunkazai@pref.aichi.lg.jp