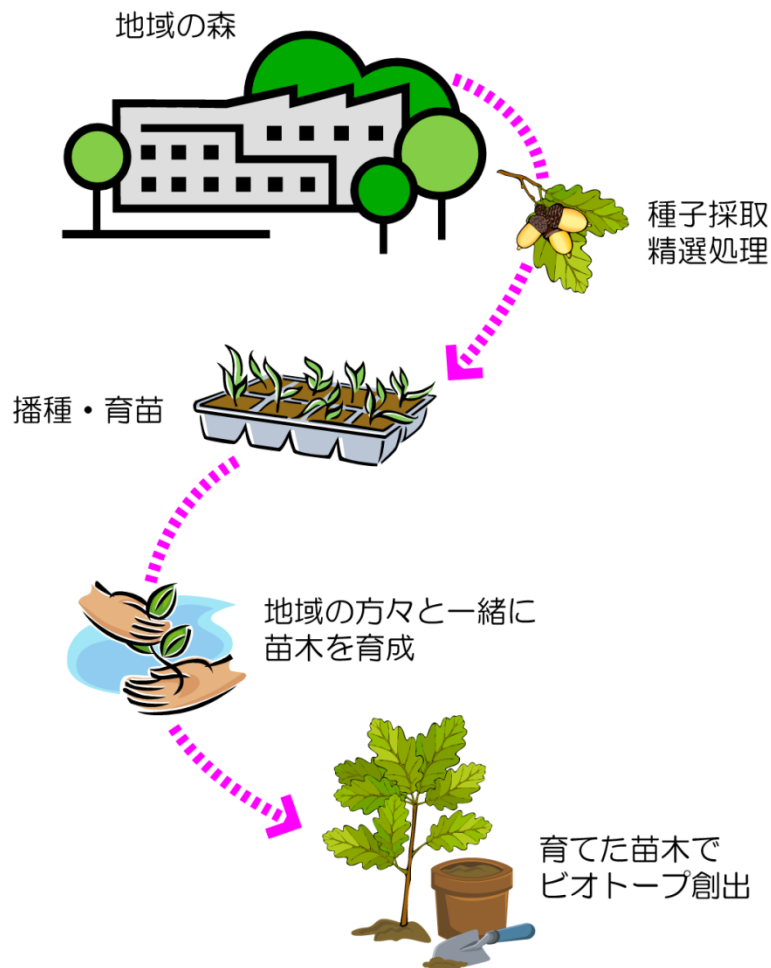


# 地域在来の樹木から苗木を育てる

## ～種子の精選処理編～



西三河生態系ネットワーク協議会

### 掲載している樹種と特性

樹種		果実の成熟期（月）												果実タイプ	精選処理タイプ	
科	種	3	4	5	6	7	8	9	10	11	12	1	2			
ブナ科	アラカシ														堅果（どんぐり，長さ約1.5～2cm）	水選・肉眼判別
	コナラ														堅果（どんぐり，長さ約1.5～2.5cm）	水選・肉眼判別
	アバマキ														堅果（どんぐり，直径約2cm）	水選・肉眼判別
ツバキ科	ヒサカキ														液果（直径4～5mm）。小さな種（長さ約2mm）が10個程度入る	水浸、水洗果肉除去
モチノキ科	モチノキ														核果（直径約1cm）。種（長さ約5～6mm）4個／実1個	水浸、水洗果肉除去
	ソヨゴ														核果（直径約7～8mm）。種（長さ約4～5mm）4個／実1個	水浸、水洗果肉除去
ウコギ科	カクレミノ														液果（長さ約1cm）。種（長さ約7～8mm）2～5個／実1個	水浸、水洗果肉除去
リョウブ科	リョウブ														さく果（直径3～5mm）。小さな種（長さ約1mm）が多数入る	陰干し、脱粒
ツツジ科	ネジキ														さく果（直径3～5mm）。小さな種（長さ約1mm）が多数入る	陰干し、脱粒
	シャシャンボ														液果（直径約5～6mm）。種（長さ約2mm）3～6個／実1個	水浸、水洗果肉除去

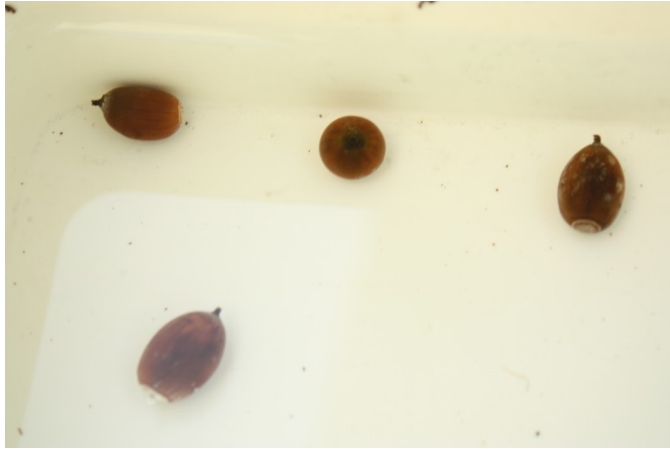
常緑樹

落葉樹

## アラカシ



- なるべく地面に落ちてから間もないどんぐりを採ります。
- 茶色に熟したものを選びます。



- どんぐりを2~3日水に浸けます。
- 水に浮いたどんぐりは取り除きます。
- 水はなるべく毎日取り換えます。
- 水中に沈んだどんぐりを1つずつ手に取り、中から虫が出てきた穴が開いていないか、種子の底部に隙間ができていないかを肉眼で判別し、あれば取り除きます。



- 上記の精選処理が済んだら、基本的にすぐ播きます。
- 種まきまで数日空いてしまう場合は、乾燥しないよう、水を含ませた布と一緒にチャック付ポリ袋に入れるなどして、冷蔵保存します。
- カビの発生に注意します。

## コナラ



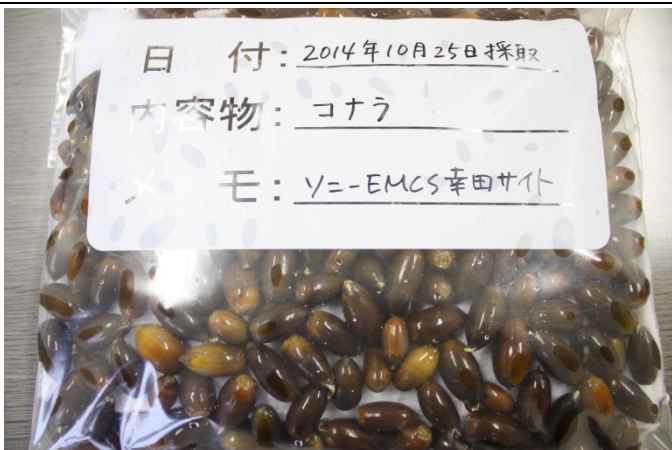
- なるべく地面に落ちてから間もないどんぐりを採ります。
- 茶色に熟したものを選びます。



- どんぐりを2~3日水に浸けます。
- 水に浮いたどんぐりは取り除きます。
- 水はなるべく毎日取り換えます。
- 水中に沈んだどんぐりを1つずつ手に取り、中から虫が出てきた穴が開いていないか、種子の底部に隙間ができていないかを肉眼で判別し、あれば取り除きます。



- 虫害にあったどんぐりの例



日付: 2014年10月25日採取  
内容物: コナラ  
場所: Y=-EMCS幸田サイト

- 上記の精選処理が済んだら、基本的にすぐ播きます。
- 種まきまで数日空いてしまう場合は、乾燥しないよう、水を含ませた布と一緒にチャック付ポリ袋に入れるなどして、冷蔵保存します。
- カビの発生に注意します。



アベマキ



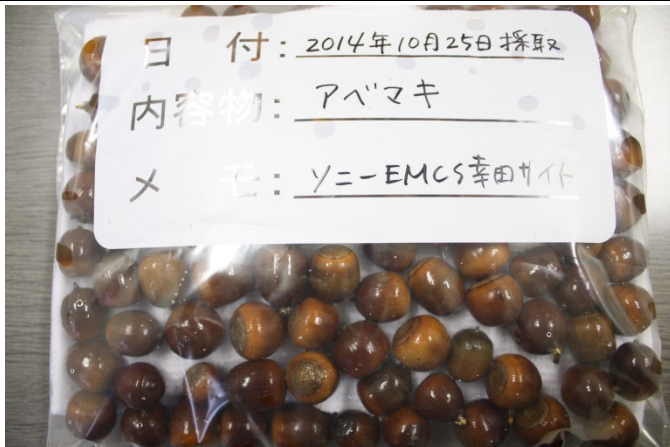
- なるべく地面に落ちてから間もないどんぐりを採ります。
- 茶色に熟したものを選びます。



- どんぐりを2~3日水に浸けます。
- 水に浮いたどんぐりは取り除きます。
- 水はなるべく毎日取り換えます。
- 水中に沈んだどんぐりを1つずつ手に取り、中から虫が出てきた穴が開いていないか、種子の底部に隙間ができていないかを肉眼で判別し、あれば取り除きます。



- 虫害にあったどんぐりの例



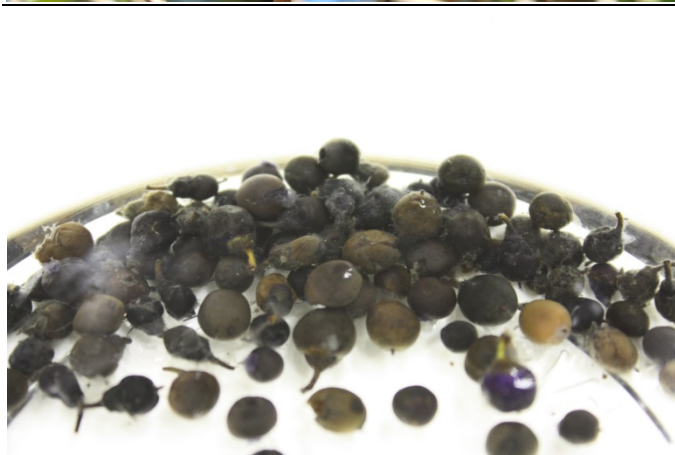
日付: 2014年10月25日採取  
内容物: アベマキ  
メモ: ソニーEMCS幸田サイト

- 上記の精選処理が済んだら、基本的にすぐ播きます。
- 種まきまで数日空いてしまう場合は、乾燥しないよう、水を含ませた布と一緒にチャック付ポリ袋に入れるなどして、冷蔵保存します。
- カビの発生に注意します。

## ヒサカキ



- 枝についている実、または地面に落ちた実を採ります。
- 黒く熟したのを選びます。



- 果肉がふやけるまで、実を 1~2 週間水に浸けます。
- 水はなるべく毎日取り換えます。



- 不織布（水切りごみ袋）等を用いて、やさしくこすります。
- 残った果肉をピンセット等で取り除き、種子を選び分けます。
- 上記の処理が済んだら、乾燥しないうちにすぐ播きます。



- 取り出した種子の拡大写真

## モチノキ



- 枝についている実、または地面に落ちた実を採ります。
- 赤く熟したものを選びます。
- 果肉がふやけるまで、実を1～2週間水に浸けます。
- 水はなるべく毎日取り換えます。



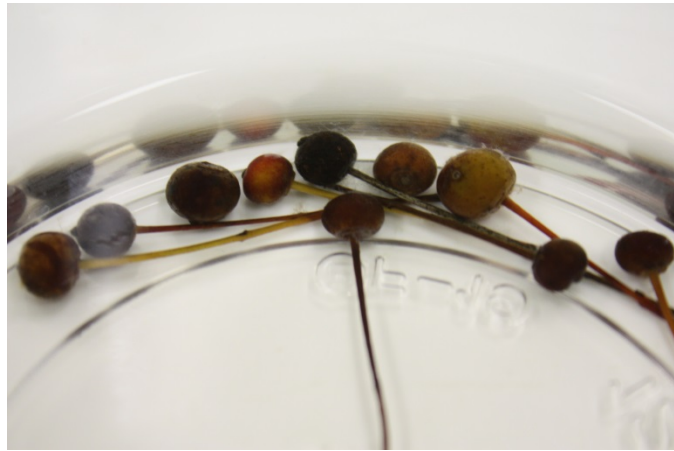
- 不織布（水切りごみ袋）等を用いて、やさしくこすります。
- 残った果肉をピンセット等で取り除き、種子を選り分けます。
- 上記の処理が済んだら、乾燥しないうちにすぐ播きます。



## ソヨゴ



- 枝についている実、または地面に落ちた実を採ります。
- 赤く熟したものを選びます。



- 果肉がふやけるまで、実を 1~2 週間水に浸けます。
- 水はなるべく毎日取り換えます。



- 不織布（水切りごみ袋）等を用いて、やさしくこすります。
- 残った果肉をピンセット等で取り除き、種子を選び分けます。
- 上記の処理が済んだら、乾燥しないうちにすぐ播きます。



- 取り出した種子の拡大写真



## カクレミノ



- 枝についている実、または地面に落ちた実を採ります。
- 黒く熟したのを選びます。



- 果肉がふやけるまで、実を 1～2 週間水に浸けます。
- 水はなるべく毎日取り換えます。



- 不織布（水切りごみ袋）等を用いて、やさしくこすります。
- 残った果肉をピンセット等で取り除き、種子を選り分けます。
- 上記の処理が済んだら、乾燥しないうちにすぐ播きます。



- 取り出した種子の拡大写真

## リョウブ



- 枝についている実、または地面に落ちた実を採ります。
- 実の表面が割れて、熟したものを選びます。



- 枝や異物を取り除きます。
- よく乾燥するまで、2~3 週間陰干しします。



- 殻よりも目の細かいふるいにかけて、種子を選り分けます。



- 取り出した種子の拡大写真



ネジキ



- 枝についている実、または地面に落ちた実を採ります。
- 実の表面が割れて、熟したのを選びます。



- 枝や異物を取り除きます。
- よく乾燥するまで、2~3 週間陰干しします。



- 殻よりも目の細かいふるいにかけて、種子を選り分けます。



- 取り出した種子の拡大写真



シャシャンボ



- 枝についている実、または地面に落ちた実を採ります。
- 黒く熟したのを選びます。



- 果肉がふやけるまで、実を 1~2 週間水に浸けます。
- 水はなるべく毎日取り換えます。



- 不織布（水切りごみ袋）等を用いて、やさしくこすります。
- 残った果肉をピンセット等で取り除き、種子を選り分けます。
- 上記の処理が済んだら、乾燥しないうちにすぐ播きます。



- 取り出した種子の拡大写真