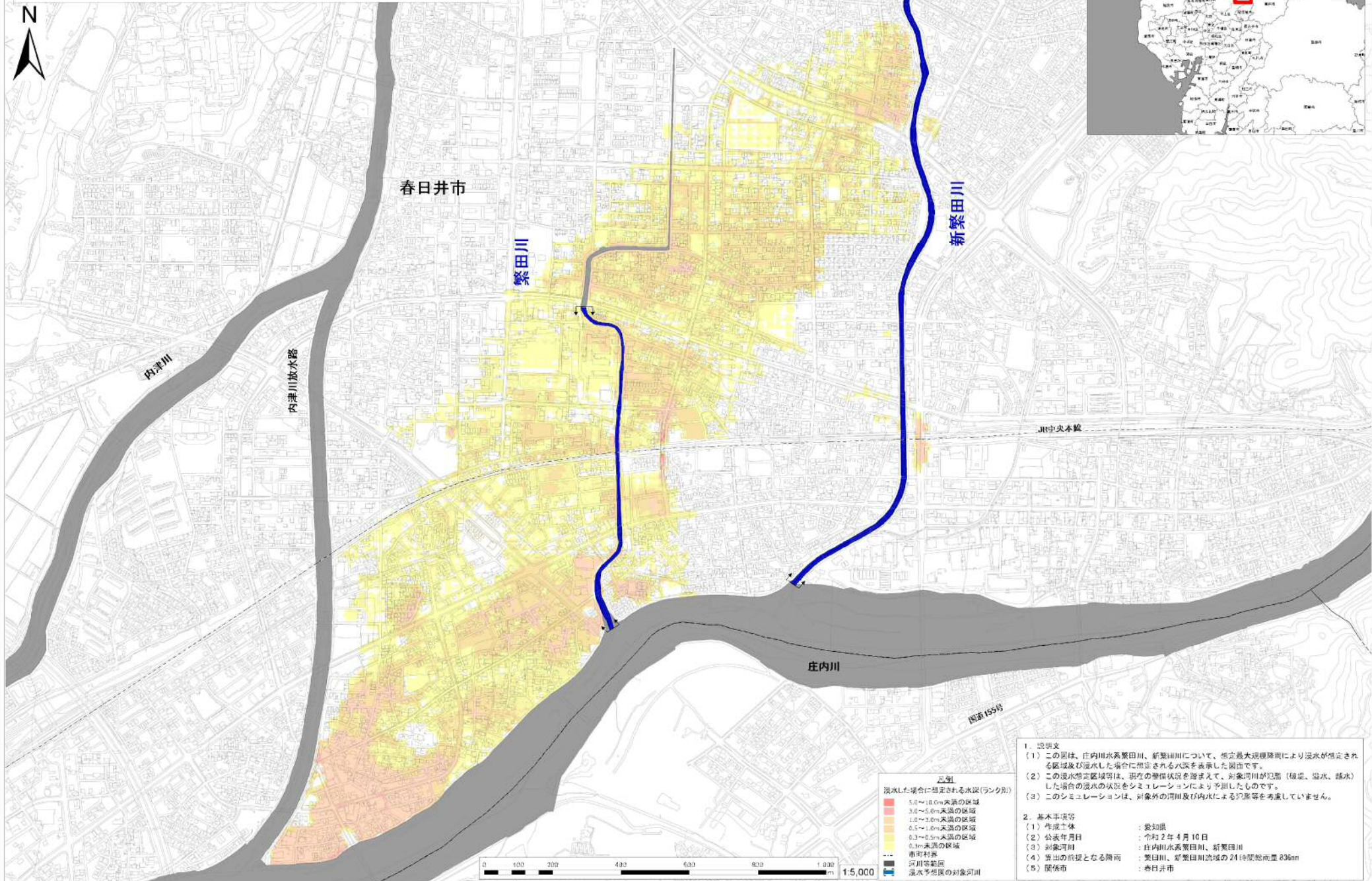


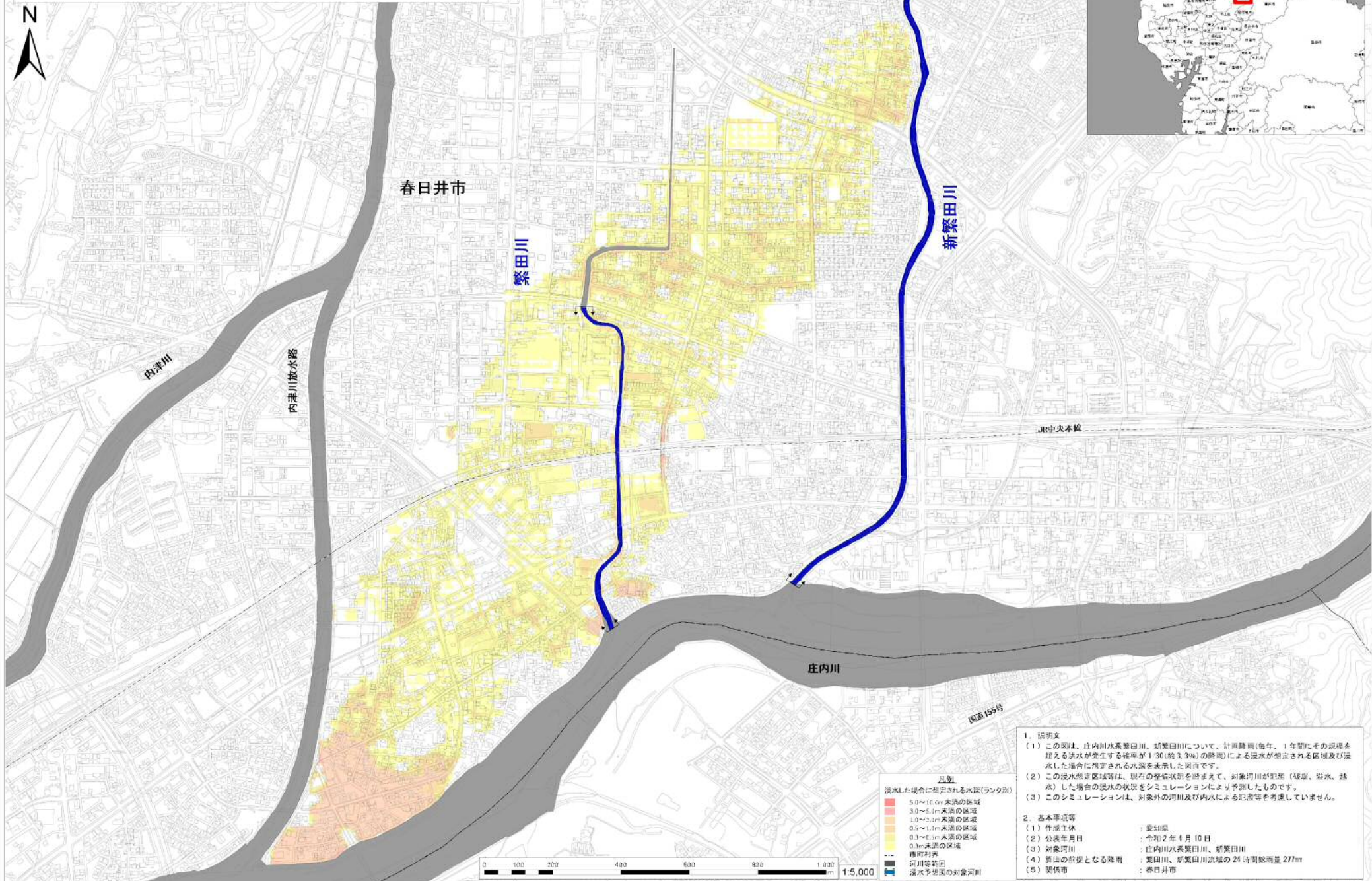
庄内川水系 繁田川・新繁田川流域 浸水予想図
(想定最大規模)



1. 説明文
- (1) この図は、庄内川水系繁田川、新繁田川について、想定最大規模降雨により浸水が想定される区域及び浸水した場合に想定される水深を表示した図面です。
 - (2) この浸水想定区域等は、現在の整備状況を踏まえて、対象河川が氾濫（極端、溢水、越水）した場合の浸水の状況をシミュレーションにより予測したものです。
 - (3) このシミュレーションは、対象外の河川及び内水による氾濫等を考慮していません。
2. 基本事項等
- (1) 作成主体 : 愛知県
 - (2) 公表年月日 : 令和2年4月10日
 - (3) 対象河川 : 庄内川水系繁田川、新繁田川
 - (4) 算出の前提となる降雨 : 栗田川、新繁田川流域の24時間総雨量 836mm
 - (5) 関係市 : 春日井市

この成果は、中部技術事務所長の承認を得て、同事務所作成の航空レーザー測量成果（オリジナルデータ、オルソフォトデータ、グリッドデータ）を使用したものです。（承認番号：平成31年4月24日付国部中環共第7号）
この地図の作成に当たっては、国土地理院の承認を得て、同院発行の基礎地図情報を使用した。（承認番号 令2情使、第1435号）

庄内川水系 繁田川・新繁田川流域 浸水予想図 (計画規模)



凡例

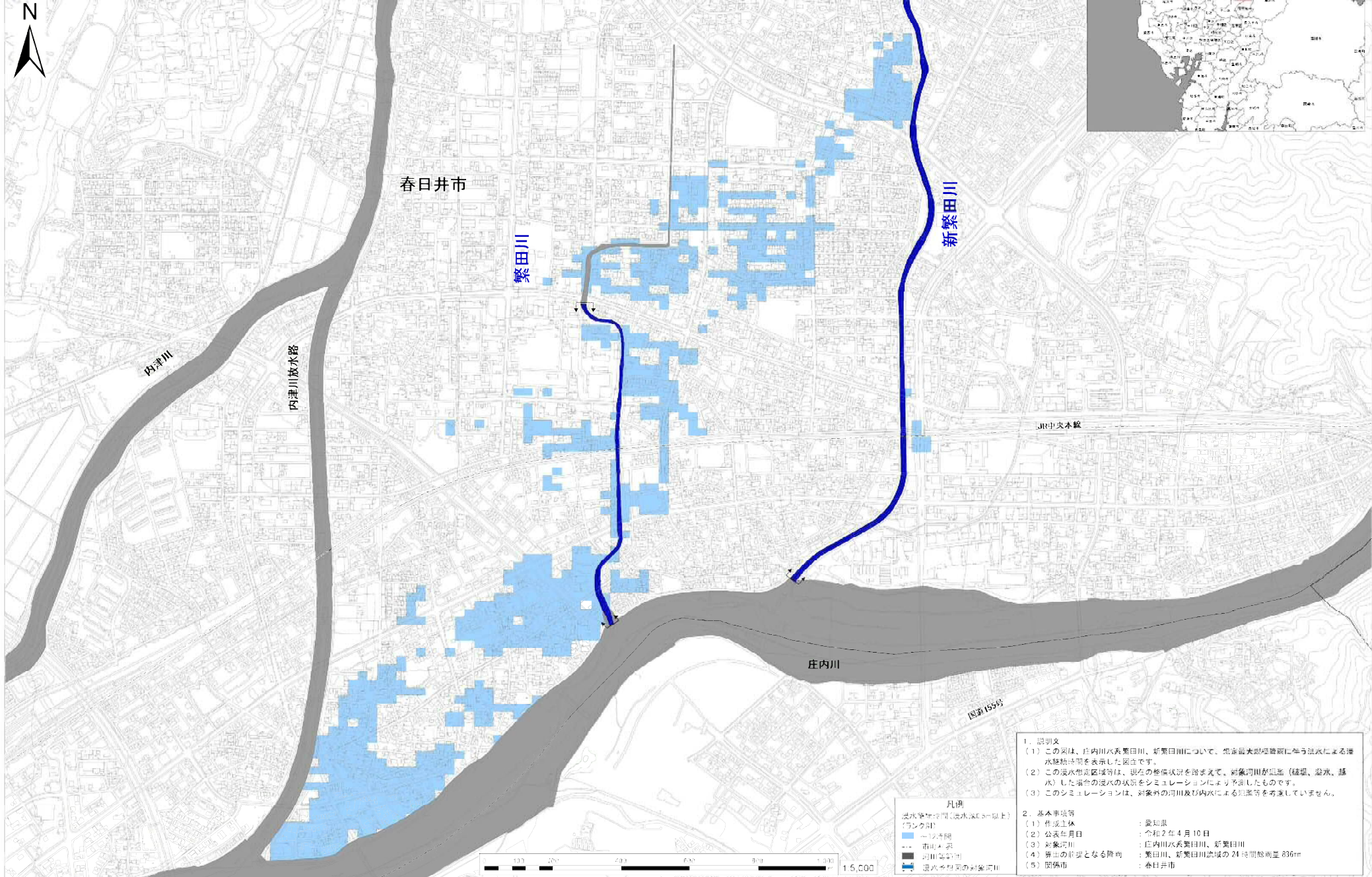
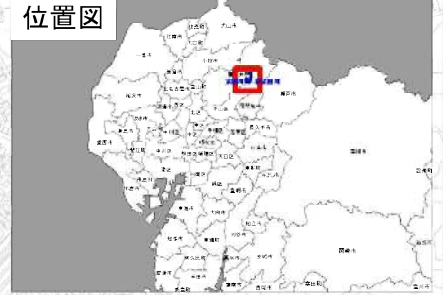
5.0~10.0m未満の区域	河川等計画
3.0~5.0m未満の区域	浸水予想図の対象河川
1.0~3.0m未満の区域	
0.5~1.0m未満の区域	
0.3~0.5m未満の区域	
0.1m未満の区域	
河川等計画	
浸水予想図の対象河川	

1. 説明文
 - (1) この図は、庄内川水系繁田川、新繁田川について、計画降雨(毎年、1年間にその総量を超える洪水が発生する確率が1/30(約3.3%)の降雨)による浸水が想定される区域及び浸水した場合に想定される水深を表示した図面です。
 - (2) この浸水想定区域等は、現在の管轄区分を踏まえて、対象河川が氾濫(堤防、遊水、越水)した場合の浸水の状況をシミュレーションにより予測したものです。
 - (3) このシミュレーションは、対象外の河川及び内水による氾濫等を考慮していません。
2. 基本事項等

(1) 作成主体	: 豊知院
(2) 公表年月日	: 令和2年4月10日
(3) 対象河川	: 庄内川水系繁田川、新繁田川
(4) 算出の前提となる降雨	: 豊田川、新繁田川流域の24時間総雨量277mm
(5) 関係市	: 春日井市

この成果は、中部技術事務所長の承認を得て、同事務所作成の航空レーザー測量成果(オリジナルデータ、オルソファクター、グリッドデータ)を使用したものです。(承認番号:平成31年4月24日付国部中環共第7号)
 この地図の作成に当たっては、国土地理院の承認を得て、同院発行の基礎地図情報を使用した。(承認番号 令2情使、第1435号)

庄内川水系 繁田川・新繁田川流域 浸水予想図 (浸水継続時間)



1. 説明文
 - (1) この図は、庄内川水系繁田川、新繁田川について、想定最大規模降雨に伴う洪水による浸水継続時間を表示した図面です。
 - (2) この浸水想定区域等は、現在の整備状況を踏まえて、対象河川が氾濫（堤防、遊水、懸水）した場合の浸水の状況をシミュレーションにより予測したものです。
 - (3) このシミュレーションは、対象外の河川及び内水による氾濫等を考慮していません。
2. 基本事項等

(1) 作成主体	： 盛知県
(2) 公表年月日	： 令和2年4月10日
(3) 対象河川	： 庄内川水系庄内川、新繁田川
(4) 算出の前提となる降雨	： 繁田川、新繁田川流域の24時間最高雨量 836mm
(5) 関係市	： 春日井市

凡例

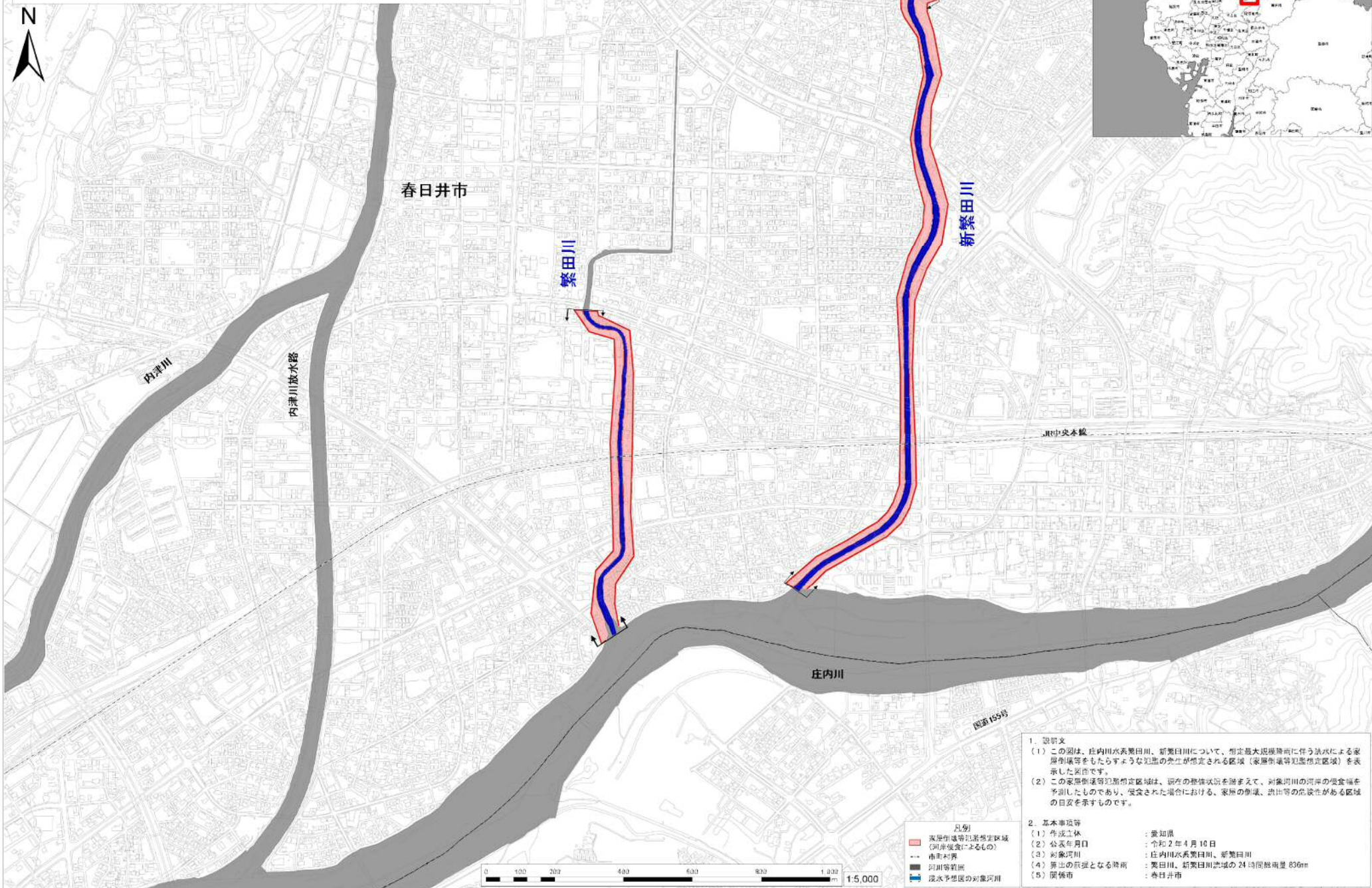
浸水継続時間(浸水深0.5m以上)	
(75センチ)	
12時間	■
市街地	●
河川	—
浸水想定外の対象河川	■



この成果は、中部技術事務所長の承認を得て、同事務所作成の航空レーザー測量成果(オリジナルデータ、オルソフォトデータ、グリッドデータ)を使用したものです。(承認番号：平成31年4月24日付国部中環共第7号)
この地図の作成に当たっては、国土地理院の承認を得て、同院発行の基盤地図情報を使用した。(承認番号 令2情使、第1435号)

庄内川水系 繁田川・新繁田川流域 浸水予想図
家屋倒壊等氾濫想定区域（河岸侵食）

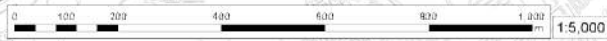
位置図



1. 説明文
- (1) この図は、庄内川水系繁田川、新繁田川について、想定最大規模降雨に伴う洪水による家屋倒壊等をもたらすような氾濫の発生が想定される区域（家屋倒壊等氾濫想定区域）を表示した図です。
 - (2) この家屋倒壊等氾濫想定区域は、現在の整備状況を踏まえて、対象河川の河岸の侵食幅を予測したものであり、浸食された場合における、家屋の倒壊、流出等の危険性がある区域の目安を示すものです。
2. 基本事項等
- | | |
|----------------|----------------------------|
| (1) 作成主体 | : 農研機構 |
| (2) 公表年月日 | : 令和2年4月10日 |
| (3) 対象河川 | : 庄内川水系繁田川、新繁田川 |
| (4) 算出の前提となる降雨 | : 繁田川、新繁田川流域の24時間総雨量 836mm |
| (5) 関係市 | : 春日井市 |

凡例

	家屋倒壊等氾濫想定区域（河岸侵食によるもの）
	市町村界
	河川等範囲
	浸水予想図の対象河川



この成果は、中部技術事務所長の承認を得て、同事務所作成の航空レーザー測量成果（オリジナルデータ、オルソフォトデータ、グリッドデータ）を使用したものです。（承認番号：平成31年4月24日付国部中環共第7号）
この地図の作成に当たっては、国土地理院の承認を得て、同院発行の基礎地図情報を使用した。（承認番号 令2情使、第1435号）