

令和2年学力検査

全 日 制 課 程 B

第 3 時 限 問 題

社 会

検査時間 11時20分から12時05分まで

「解答始め」という指示があるまで、次の注意をよく読みなさい。

注 意

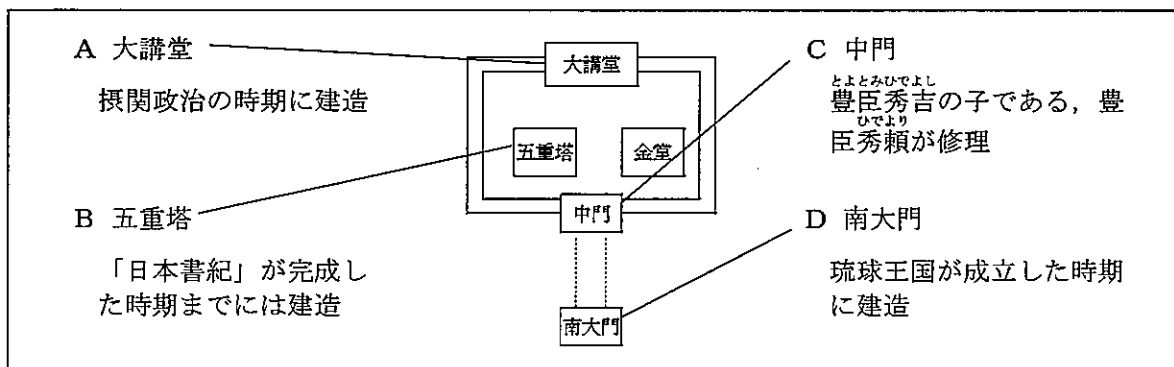
- (1) 解答用紙は、この問題用紙とは別になっています。
- (2) 「解答始め」という指示で、すぐ受検番号をこの表紙と解答用紙の決められた欄に書きなさい。
- (3) 問題は(1)ページから(10)ページまであります。表紙の裏と(10)ページの次からは白紙になっています。受検番号を記入したあと、問題の各ページを確かめ、不備のある場合は手をあげて申し出なさい。
- (4) 答えは全て解答用紙の決められた欄に書きなさい。
- (5) 印刷の文字が不鮮明なときは、手をあげて質問してもよろしい。
- (6) 「解答やめ」という指示で、書くことをやめ、解答用紙と問題用紙を別々にして机の上に置きなさい。

受検番号	第	番
------	---	---

社 会

1 次のⅠ、Ⅱは、法隆寺についての資料である。あとの(1)から(3)までの問いに答えなさい。

Ⅰ 配置図と現存するおもな建造物についての説明



Ⅱ 説明資料

法隆寺は7世紀の木造建造物の姿を現在に伝える寺院である。こうした寺院は仏教発祥の地の(①)にもない。しかも、法隆寺は現在も信仰を集める生きた寺院として存在していることに意義があり、1993年12月には(②)に登録された。

(小学館編「法隆寺」から一部を要約)

(1) ⅠのA、B、Dの現存する建造物の中で、建造の年代が2番目に古いものが建てられた年代とほぼ同じ時期に起こった世界のできごとについて述べた文として最も適当なものを、次のアからエまでのの中から選んで、そのかな符号を書きなさい。

- ア イエスがキリスト教をおこした。 イ 隋が中国を統一した。
ウ オランダがスペインから独立した。 エ 宋(北宋)が中国を統一した。

(2) ⅠのCの説明にある修理が行われた年代以前に起こった日本のできごとについて述べた文を、次のアからエまでのの中から一つ選んで、そのかな符号を書きなさい。

- ア 公事方御定書が定められ、江戸の町で増加した裁判の基準とされた。
イ 島原・天草一揆が起こり、その後、ポルトガル船の来航が禁止された。
ウ 安土城が築かれ、支配者の権威を示すために壮大な5層の天守が建設された。
エ 水戸藩主が学者を集めて、日本の歴史書である「大日本史」の編集を始めた。

(3) Ⅱの文章中の(①)、(②)にあてはまることばの組み合わせとして最も適当なものを、次のアからエまでのの中から選んで、そのかな符号を書きなさい。

- ア ① インド, ② 国宝 イ ① インド, ② 世界文化遺産
ウ ① 中国, ② 国宝 エ ① 中国, ② 世界文化遺産

2 次の年表は、新渡戸稲造^{にとべいなぞう}についてまとめたものの一部である。あとの(1)から(4)までの問いに答えなさい。

年	年齢	新渡戸稲造や日本に関するできごと
1862	0歳	現在の盛岡市に生まれる。
1894	32歳	札幌で貧しい人のために夜間学校を開く。この年、日清戦争が起こる。
A	38歳	アメリカで「Bushido—the soul of Japan (武士道)」を出版する。
B	56歳	東京女子大学初代学長となる。
1920	58歳	国際連盟が設立され、初代事務局次長をつとめる。
1933	71歳	カナダで亡くなる。この年、日本が国際連盟から脱退する。
1962	—	盛岡市に新渡戸稲造文学碑が建てられる。この年、冷戦による国際緊張が高まる。
1984	—	新渡戸稲造の肖像が5000円紙幣に印刷(2004年まで)される。

(1) 次の文章は、年表中のAの年代のころの日本の外交について述べたものである。文章中の(①), (②)にあてはまることばの組み合わせとして最も適当なものを、下のアからエまでの中から選んで、そのかな符号を書きなさい。

Aの年代までには欧米諸国との条約改正交渉の結果、(①)が認められた。また、Aの年代のあとには東アジア地域における(②)に対抗するために、イギリスと同盟関係を結んだ。

- ア ① 関税自主権の完全な回復, ② アメリカの中国進出
 イ ① 関税自主権の完全な回復, ② ロシアの南下
 ウ ① 治外法(領事裁判)権の撤廃, ② アメリカの中国進出
 エ ① 治外法(領事裁判)権の撤廃, ② ロシアの南下

(2) 次の表は、1920年から1970年までの日本の就業者全体に占める女性の割合を5年ごとにまとめたものであり、下の文章は、この表について述べたものである。文章中の□にあてはまることばを「長期化」、「労働力」の二つの語を、この順番で用いて、15字以上18字以下で書きなさい。

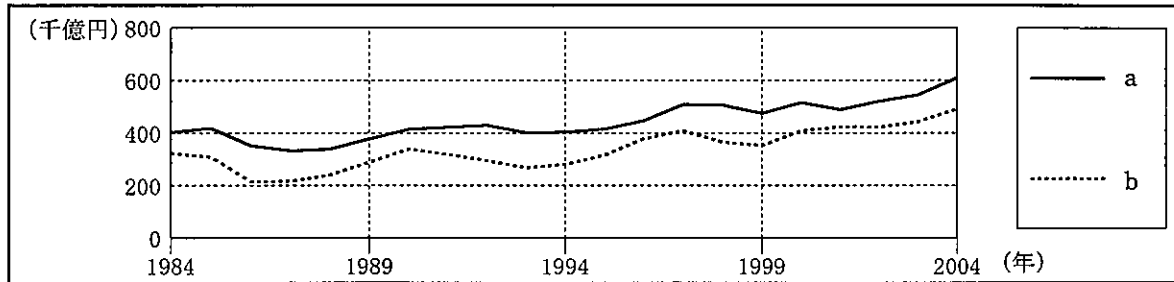
年	1920	1925	1930	1935	1940	1945	1950	1955	1960	1965	1970
就業者全体に占める女性の割合(%)	37.6	36.7	35.7	36.2	39.2	49.8	38.6	39.1	39.1	39.0	39.2

(「近代日本経済史要覧」などをもとに作成)

年表中のBの年代のできごとから、新渡戸稲造が女性の高等教育の発展にもつとめたことがわかる。上の表で、就業者全体に占める女性の割合についてみると、1935年から1945年にかけて、中国やアメリカとの□ため上昇した時期があるものの、その後低下し、1970年までは40%を下回る状況となっている。

(3) 次のグラフは、年表中にある新渡戸稲造の肖像が5000円紙幣に印刷されていた期間の日本の輸出額と輸入額の推移を示したものであり、下の文章は、このグラフについて述べたものである。文章中の (③)、(④) にあてはまることばの組み合わせとして最も適当なものを、あとのアからエまでのの中から選んで、そのかな符号を書きなさい。

なお、グラフ中の a、b は輸出額、輸入額のいずれかである。



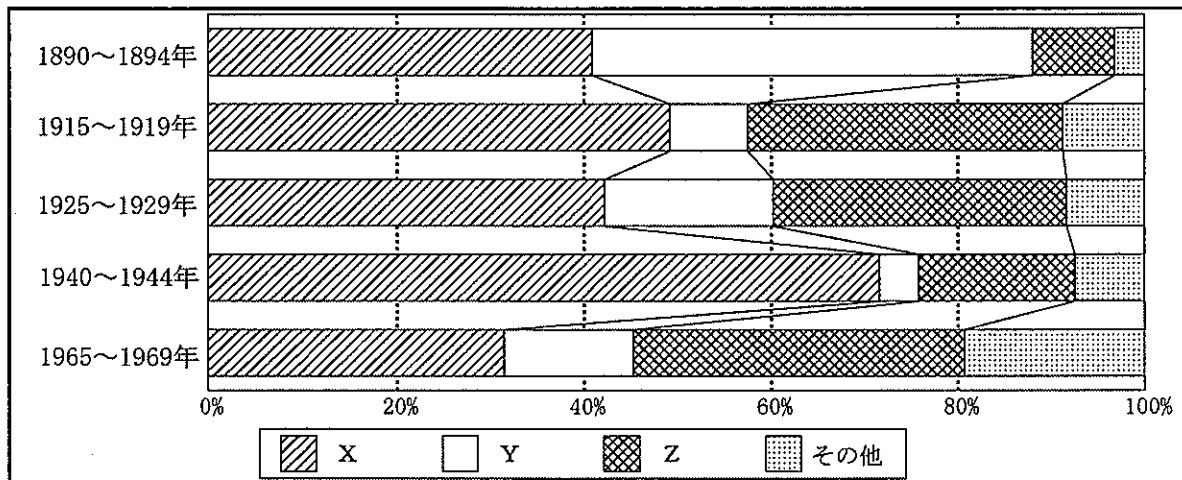
(「数字でみる日本の100年 改訂第6版」をもとに作成)

グラフ中の a は (③) を示している。この期間中の海外情勢としては (④) に象徴されるような冷戦の終結があった。

- | | | | |
|----------|------------|----------|---------|
| ア ③ 輸出額、 | ④ ベルリンの壁崩壊 | イ ③ 輸出額、 | ④ イラク戦争 |
| ウ ③ 輸入額、 | ④ ベルリンの壁崩壊 | エ ③ 輸入額、 | ④ イラク戦争 |

(4) 次のグラフは、五つの時期の日本の輸入先の州別割合（それぞれの時期の5か年平均）を示したものである。年表を参考にして、グラフ中の X、Y、Z が示す州の組み合わせとして最も適当なものを、下のアからカまでのの中から選んで、そのかな符号を書きなさい。

なお、グラフ中の X、Y、Z は、アジア州、北アメリカ州、ヨーロッパ州のいずれかである。



(「近代日本経済史要覧」をもとに作成)

- | | | |
|-------------|-----------|----------|
| ア X アジア州、 | Y 北アメリカ州、 | Z ヨーロッパ州 |
| イ X アジア州、 | Y ヨーロッパ州、 | Z 北アメリカ州 |
| ウ X 北アメリカ州、 | Y アジア州、 | Z ヨーロッパ州 |
| エ X 北アメリカ州、 | Y ヨーロッパ州、 | Z アジア州 |
| オ X ヨーロッパ州、 | Y アジア州、 | Z 北アメリカ州 |
| カ X ヨーロッパ州、 | Y 北アメリカ州、 | Z アジア州 |

3 次の文章は、生徒と先生が奈良県吉野町へ地域調査に出かける前に話し合った際の会話の一部であり、Ⅰ、Ⅱの地形図は、吉野町のほぼ同じ地域について示したもので、それぞれ令和元年と平成7年に発行されたものである。あとの(1)から(3)までの問いに答えなさい。

なお、文章中の3か所の(②)には同じことばがあてはまる。

生徒：地域調査の前に地形図などで確認しておくといひことはありますか。

先生：では、吉野町の現在の地形図(Ⅰの地形図)中の金峯山寺と古い地形図(Ⅱの地形図)中の蔵王堂のあたりを見比べてみましょう。古い地形図には記されている、ある公共的な施設を示す地図記号が現在の地形図からはなくなっていますが、わかりますか。

生徒：あつ。現在の地形図には「(①)」の地図記号がありません。

先生：そうです。これは(②)化や少子高齢化の影響と考えられます。吉野町は法律で定められた基準で「(②)地域」とされています。他に何か気づきますか。

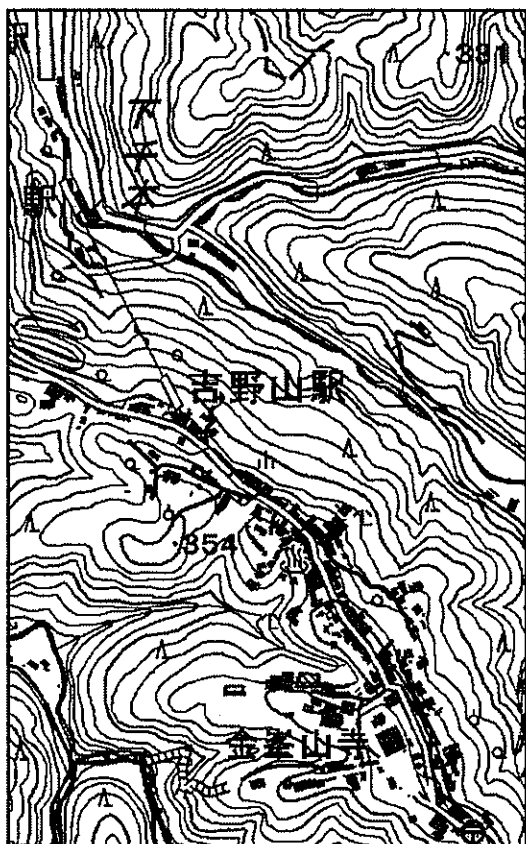
生徒：吉野町には針葉樹林が多い気がします。

先生：そうですね。吉野町には尾鷲、天竜とともに日本三大人工林に数えられる豊かな森林がありますが、木材の出荷額は最盛期に比べれば落ち込んでいます。

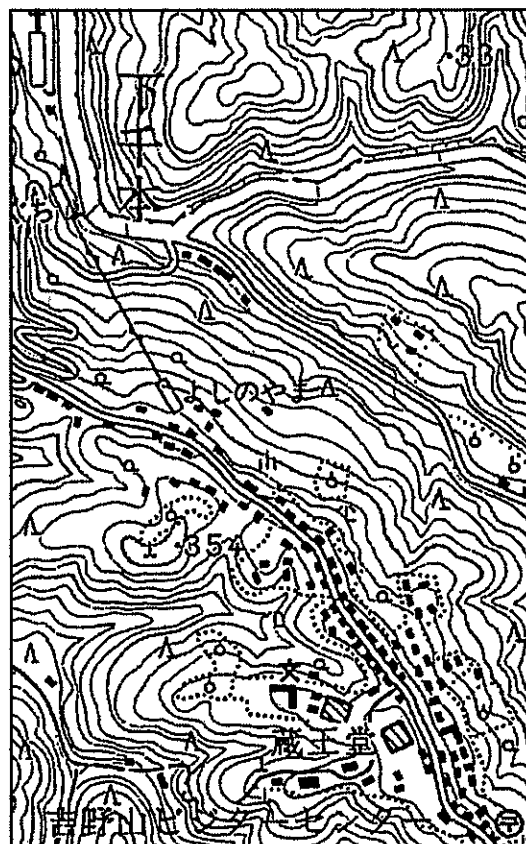
生徒：(②)化と関係あるのでしょうか。

先生：それは地形図からはわかりません。吉野町は桜が有名で、桜の開花時期には大勢の観光客が訪れるのですが、これについても地形図ではわかりませんね。地域調査では地形図などの資料からは読み取れない吉野町の現状を確認してきてください。

Ⅰ 令和元年発行の地形図



Ⅱ 平成7年発行の地形図



(1) 文章中の (①) にあてはまる最も適当な地図記号を、Ⅱの地形図から抜き出して書きなさい。また、(②) にあてはまる最も適当なことばを、漢字2字で書きなさい。

(2) 次の表は、日本三大人工林が位置する3県の木材・木製品事業所数等(2016年)をまとめたものである。^③この表と3県の産業や社会のようすについて述べた文として最も適当なものを、下のアからカまでのの中から選んで、そのかな符号を書きなさい。

なお、表中のX、Y、Zは静岡県、奈良県、三重県のいずれかである。

県名	木材・木製品事業所数	パルプ、紙、紙加工品出荷額等(億円)	漁業生産量(t)	宿泊旅行者数(千人)	国宝・重要文化財に指定されている建造物件数
X	573	617	19	2 244	264
Y	554	8 192	188 778	15 289	33
Z	374	887	197 217	7 261	25

(「データでみる県勢 2019年版」などをもとに作成)

- ア 静岡県はパルプの生産がさかんで、3県の中で木材・木製品事業所数が最も多い。
- イ 静岡県は遠洋漁業がさかんで、3県の中で漁業生産量が最も多い。
- ウ 奈良県は国宝・重要文化財に指定されている建造物が多く、3県の中で宿泊旅行者数が最も多い。
- エ 奈良県は和紙の生産がさかんで、3県の中でパルプ、紙、紙加工品出荷額等の額が最も多い。
- オ 三重県は養殖漁業がさかんで、3県の中で漁業生産量が最も多い。
- カ 三重県はパルプの生産がさかんで、3県の中でパルプ、紙、紙加工品出荷額等の額が最も多い。

(3) 次の図と表は、桜の開花時期についてまとめたものである。表中のA、Bにあてはまることばの組み合わせとして最も適当なものを、下のアからケまでのの中から選んで、そのかな符号を書きなさい。

図 桜の開花日(平年値)の等期日線図

表 桜の開花日(2018年)

都市名	開花日	平年値(1981~2010年)との比較
名古屋市	3月19日	平年より早い開花
宇都宮市	3月26日	(A) 開花
仙台市	3月30日	(B) 開花

(注) 図中の等期日線は桜の開花日の平年値(1981~2010年)が同じ地点を結んだ線で、数字は月日を示している。

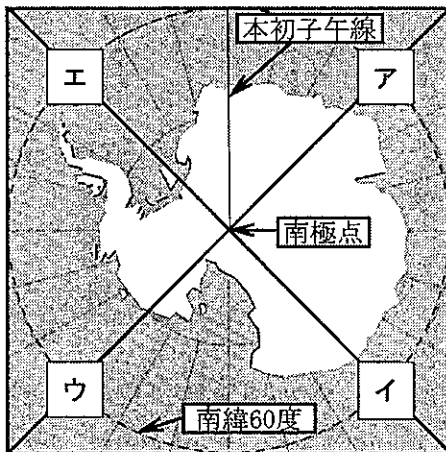
(図、表ともに気象庁ホームページをもとに作成)

- ア A 平年と同じ, B 平年より早い
- イ A 平年と同じ, B 平年と同じ
- ウ A 平年と同じ, B 平年より遅い
- エ A 平年より遅い, B 平年より早い
- オ A 平年より遅い, B 平年と同じ
- カ A 平年より遅い, B 平年より遅い
- キ A 平年より早い, B 平年より早い
- ク A 平年より早い, B 平年と同じ
- ケ A 平年より早い, B 平年より遅い

- 4 次の文章は、生徒と先生がⅠの略地図とⅡの資料をもとに南極について話し合った際の会話の一部である。あとの(1)から(3)までの問いに答えなさい。

生徒：南極大陸にはパスポートなしで上陸できるというのは本当ですか。
 先生：本当です。Ⅰの略地図に示された南緯60度以南の地域については、国際条約により各国の領有権主張が凍結されており、どこの国にも属しません。日本はⅡの資料からわかるように南極に観測基地を設置していますが、領有権は主張していません。
 生徒：南極は特別な地域なのですね。一度行ってみたいです。
 先生：南極とは別に、ヨーロッパでも多くのEU加盟国のあいだで、パスポートなしで国境を通過できます。

Ⅰ 南極の略地図



(注) 略地図中の南極点を起点とするア、イ、ウ、エの直線は経線を示している。

Ⅱ 南極観測船「しらせ」航行日程

11月中旬	東京港を出港
11月下旬	オーストラリアに到着
12月下旬	昭和基地に到着
2月中旬	昭和基地を出発

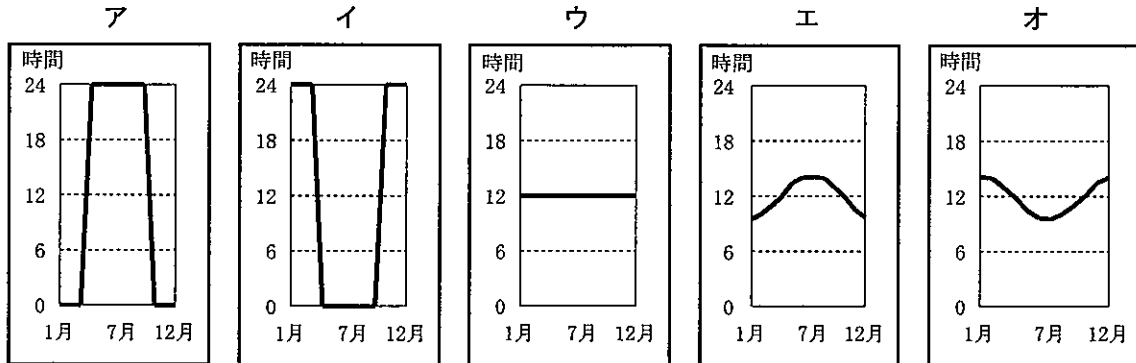
(国立極地研究所ホームページをもとに作成)

日本の南極観測の拠点である昭和基地まで物資を輸送する南極観測船「しらせ」の航行日程は、基地への物資輸送がスムーズに行えるように、出発時期が設定されている。

- (1) 次の文は、南極と世界の諸地域の位置関係について、Ⅰの略地図を用いて説明したものである。文中の(①)、(②)にあてはまる経線として最も適当なものを、Ⅰの略地図中のアからエまでの中からそれぞれ選んで、そのかな符号を書きなさい。

Ⅰの略地図中のアからエまでの経線上を、それぞれ南極点から北極点まで移動したとすると、日本とイギリス(ロンドン)の時差が9時間であることから考えて、移動の途中で日本を通過することとなるのは(①)の経線であり、ブラジルを通過することとなるのは(②)の経線である。

(2) 次のアからオまでのグラフは、北極点、東京、シンガポール、シドニー、南極点のいずれかの昼間の時間（太陽が出ている時間）の1年間の推移を示している。IIの資料を参考にして、これらのグラフのうち、南極点の昼間の時間（太陽が出ている時間）の1年間の推移を示すものとして最も適当なものを、アからオまでの中から選んで、そのかな符号を書きなさい。



(3) 次の文章は、生徒がヨーロッパについて、下のIIIの表とIVの略地図を用いて発表を行った際のメモの一部である。文章中の(③), (④)にあてはまる符号の組み合わせとして最も適当なものを、あとのアからクまでの中から選んで、そのかな符号を書きなさい。

なお、IIIの表中のAからDまではアジア、北アメリカ、南アメリカ、ヨーロッパのいずれかであり、aからeまではアメリカ、カナダ、中国、ブラジル、ロシアのいずれかである。また、IVの略地図中のX、Yはそれぞれ河川を示している。

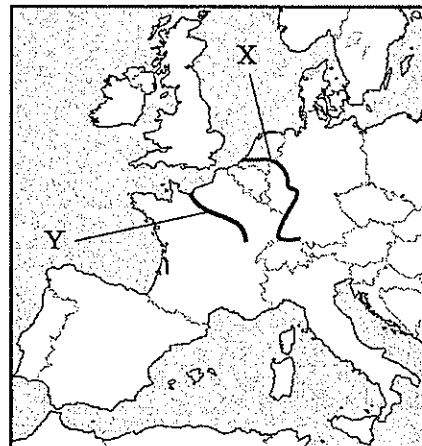
IIIの表中の(③)はヨーロッパを示している。IVの略地図とあわせてみると、せまい地域に多くの国が密集していることがわかる。したがって、IVの略地図中の(④)のような河川で水質汚染(汚濁)が発生すると、流域で国際的な環境問題に発展することもある。

III 各州および国土面積上位5国の面積、人口

州名(国数)・国名	面積(千km ²)	人口(千人)
A (dを含む47か国)	31 033	4 545 133
アフリカ(54か国)	29 648	1 287 921
B (aを含む45か国)	22 135	742 648
C (b, cを含む23か国)	21 330	587 615
D (eを含む12か国)	17 461	428 241
オセアニア(16か国)	8 486	41 261
a	17 098	143 965
b	9 985	36 954
c	9 834	326 767
d	9 600	1 415 046
e	8 516	210 868

(「2019データブックオブ・ザ・ワールド」をもとに作成)

IV 略地図



(注) 国境は一部省略している。

- | | | |
|----------------|----------------|----------------|
| ア ③ : A, ④ : X | イ ③ : A, ④ : Y | ウ ③ : B, ④ : X |
| エ ③ : B, ④ : Y | オ ③ : C, ④ : X | カ ③ : C, ④ : Y |
| キ ③ : D, ④ : X | ク ③ : D, ④ : Y | |

5 次のⅠ、Ⅱ、Ⅲの資料は、生徒が家計や消費行動についてのレポートを作成するために集めたものの一部である。あとの(1)から(4)までの問いに答えなさい。

なお、ⅠのAおよびBの表中のa、b、cは「10歳代後半」、「40歳代」、「60歳代」のいずれかであり、同じ符号には、それぞれ同じことばがあてはまる。また、Ⅱの資料中のWからZまではそれぞれ「消費スタイル」を示している。

Ⅰ 世代別のお金のかけ方

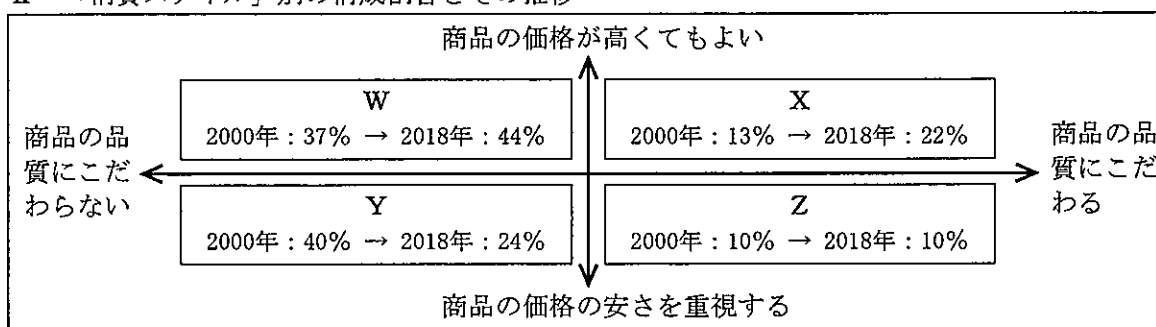
A 「現在お金をかけているもの」上位3項目(%)						
順位	a		b		c	
1	食べること	69.8	食べること	69.1	食べること	68.1
2	子供の教育	47.7	ファッション	50.2	医療	36.1
3	住まい	28.4	スポーツ観戦・映画・コンサート鑑賞等	34.6	旅行	31.8

B 「今後節約したいもの」上位3項目(%)						
順位	a		b		c	
1	通信(電話, インターネット等)	45.3	食べること	34.2	ファッション	42.0
2	ファッション	39.9	通信(電話, インターネット等)	32.2	車	39.4
3	車	38.0	車	29.6	家電・AV機器	33.9

(注) 選択肢から複数の回答が選択できる形式での調査のため、合計しても100%にならない。

(消費者庁「平成29年版 消費者白書」をもとに作成)

Ⅱ 「消費スタイル」別の構成割合とその推移



(野村総合研究所「生活者1万人アンケート調査」(2018年)をもとに作成)

Ⅲ 倫理的消費に関する資料

児童労働をさせることで賃金コストを抑えたり、不法投棄など環境への負荷を減らすためのコストを負担しなかったりすることにより低価格を実現したという情報を得ていたならば、消費者はそれでもその商品やサービスを選択するだろうか。これらの、物のライフサイクルを通じて社会や環境に与える負担や影響といった社会的費用を意識しないまま価格の安さのみを追い求める消費行動を続ければ、倫理的消費に誠実に取り組む事業者が逆に市場から淘汰されることにもつながりかねない。

(注) ○倫理的消費＝人や社会・環境に配慮した消費行動のこと。

○淘汰される＝不用・不適のものとして排除されること。

(消費者庁「「倫理的消費」調査研究会取りまとめ」から抜粋)

(1) Iの資料から読み取れることについて述べた文として最も適当なものを、次のアからエまでの中から選んで、そのかな符号を書きなさい。

ア それぞれの世代の「食べること」に現在お金をかけていると回答した人の割合を比較すると、年齢が高い世代ほど、その割合が高くなっていることがわかる。

イ それぞれの世代の「車」にかかるお金を今後節約したいと回答した人の割合を比較すると、年齢が高い世代ほど、その割合が高くなっていることがわかる。

ウ それぞれの世代の「旅行」に現在お金をかけていると回答した人の割合を比較すると、年齢が低い世代ほどその割合が高くなっていることがわかる。

エ それぞれの世代の「通信（電話、インターネット等）」にかかるお金を今後節約したいと回答した人の割合を比較すると、年齢が低い世代ほどその割合が高くなっていることがわかる。

(2) 次の文章は、生徒がIの資料について発表した際のメモの一部である。文章中の（ ）にあてはまる最も適当なことばを、漢字4字で書きなさい。

Bの表の各項目が実際に節約されると、家計の中で貯蓄が増える場合もあると考えられる。貯蓄が銀行に預金されると、預金は、銀行によって資金を必要とする企業などに貸し付けられる。企業が銀行や保険会社などをなかだちとして資金調達することを（ ）というが、これに対して企業は株式を発行するなどして直接資金を集めることもできる。

(3) 次の文章は、生徒がIIの資料について発表した際のメモの一部である。文章中の（ ① ）、（ ② ）にあてはまることばの組み合わせとして最も適当なものを、下のアからエまでの中から選んで、そのかな符号を書きなさい。

「生活者1万人アンケート調査」について、2000年と2018年の調査結果を比べると、「商品の（ ① ）」とした消費者の割合の合計が減少している。また、2018年にはWからZまでの「消費スタイル」のうち、Wの割合が最大となっている。同調査の分析では、Wの「消費スタイル」をもつ消費者は「価格が高くても便利な手段で手に入りやすいものを買う」傾向があるとされており、商品を選択する際に（ ② ）の制約を受けていることが推測される。

ア ① 品質にこだわる、 ② 収入 イ ① 品質にこだわる、 ② 時間

ウ ① 価格の安さを重視する、 ② 収入 エ ① 価格の安さを重視する、 ② 時間

(4) 次の文章は、生徒がIIIの資料について発表した際のメモの一部である。文章中の（ ③ ）、（ ④ ）にあてはまる符号とことばの組み合わせとして最も適当なものを、下のアからエまでの中から選んで、そのかな符号を書きなさい。

IIIの資料では、IIの資料中の（ ③ ）にあたる「消費スタイル」が社会や環境に与える影響について述べられている。消費者が倫理的消費を実践しようとするには、事業者による（ ④ ）が必要である。

ア ③：X、 ④ 情報公開 イ ③：X、 ④ 個人情報の保護

ウ ③：Y、 ④ 情報公開 エ ③：Y、 ④ 個人情報の保護

- 6 次の表は、日本、アメリカ、イギリスの政治体制についてまとめたものである。あとの(1)から(3)までの問いに答えなさい。

	日本	アメリカ	イギリス
行政 など	議会から選出された首相が内閣を組織する。天皇は憲法で「日本国の象徴」とされ、その地位は「(A)の存する日本国民の総意に基く」とされている。天皇に政治的権限はない。	国民の直接選挙により選出された大統領が最高責任者として、大きな権限をもつが、議会に法案を提出する権限はない。	議会から選出された首相が内閣を組織する。儀礼的な権限をもつ君主が存在する。
立法	衆議院と参議院の二院制。衆議院が優越。	上院と下院の二院制。両院は対等。	上院と下院の二院制。下院が優越。

- (1) 表中の (A) にあてはまる最も適切なことばを、漢字2字で書きなさい。
- (2) 次の文章は、表中の3国の行政と立法の関係について説明したものである。文章中の (①)、(②) にあてはまることばの組み合わせとして最も適切なものを、下のアからエまでの中から選んで、そのかな符号を書きなさい。

日本では表中の説明に加えて、憲法の規定により、内閣総理大臣は内閣を構成する国务大臣の (①) を国会議員から選ぶこととされている。一方、アメリカでは大統領に議会を解散する権限がないなど、日本やイギリスと比べて行政と立法それぞれの (②) といえる。

- ア ① 過半数, ② 独立性が強い イ ① 過半数, ② 独立性が弱い
ウ ① 3分の2以上, ② 独立性が強い エ ① 3分の2以上, ② 独立性が弱い

- (3) 次の文は、日本の政党政治について説明したものである。文中の (③)、(④) にあてはまることばの組み合わせとして最も適切なものを、下のアからエまでの中から選んで、そのかな符号を書きなさい。

日本では1955年から1993年までの長期にわたって (③) 内閣を組織していたが、21世紀に入り、アメリカやイギリスのように (④) の性格が強まった時期があり、2009年には政権交代が起こった。

- ア ③ 同じ政党が単独で, ④ 多党制
イ ③ 複数の政党が連立して, ④ 多党制
ウ ③ 同じ政党が単独で, ④ 二大政党制
エ ③ 複数の政党が連立して, ④ 二大政党制

(問題はこれで終わりです。)