

ほんとうに水は無限なのでしょうか

■太古の昔から変わらない水の量

地球上の全水量はおおよそ14億km³で、その97%が海水です。この水は、地球の表面から蒸発して雲になり、雨や雪となって、また地上に降りてきます。そして、川や地下水となり、やがて海に戻っていくのです。このような循環をくり返す水は、太古の昔から増えも減りもしていないのです。自然の大きな恵みでもある水は、新たにつくりだすことのできない貴重な財産といえるでしょう。

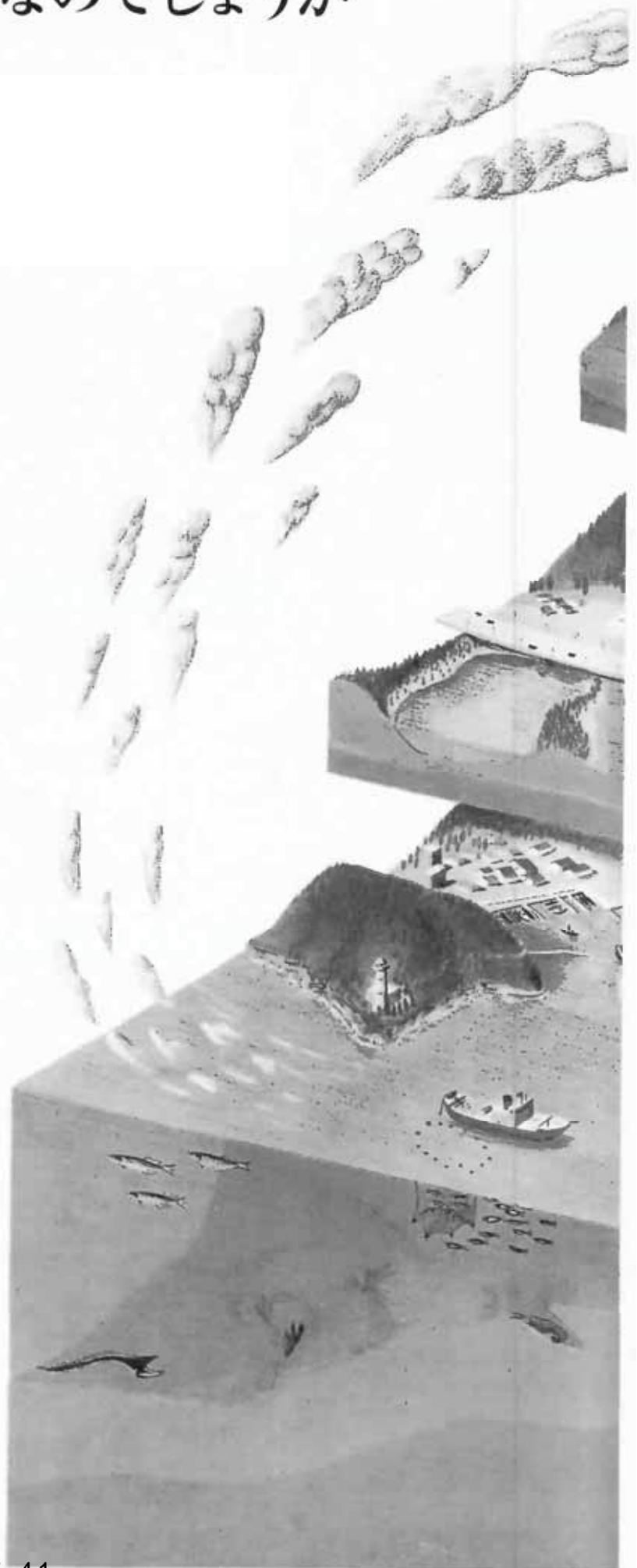
■水は限りある資源です

水の循環の中で私たちは水を利用しているわけですが、大切に利用しないと使える水がなくなってしまうこともあるのです。日本は、人口1人あたりの降水量が少ない国です。そのうえ、河川の流域面積も小さく急勾配であるため、降った雨を平均化して流すことができないのです。日本の水資源は、決して豊かとは言えません。すべての人が水の恩恵にあずかるために、ひとりひとりが、いま一度水の上手な使い方考える必要があります。

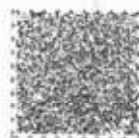
■世界主要国の降水量の比較

	平均降水量	1人当たり年降水総量
	(mm/年)	(m ³ /人・年)
オーストラリア	534	201,351
カナダ	537	164,588
スウェーデン	624	30,951
アメリカ合衆国	715	22,741
フィリピン	2,348	8,166
フランス	867	7,796
日本	1,690	4,997
イギリス	1,220	4,912
中国	627	4,530
世界平均	807	16,427

(参考文献) [平成22年版 日本の水資源] 国土交通省土地・水資源部水資源部



ご理解ください、県営水道



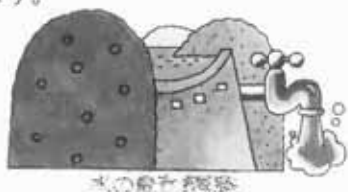
Q&A

Q1

なぜダムをつくらねばならないのですか。

A1

水道は食事、洗濯、トイレなど私たちの暮らしに欠かせないものです。必要な時に必要なだけ水道の水を使うことができるように降った雨をダムに貯めています。でも雨が降らないとダムの水が少なくなり、節水や断水になることもあります。最近、雨が降らない日が長くつづくことがよくありますので、ダムに水が貯まりにくくなっています。そこで雨が降らない時でも安心して水が使えるように降った雨を貯めておくためのダムを作る必要があります。



Q2

水が、水源地から家庭に届くまで、どのくらいかかりますか。

A2

ところによって異なりますが、尾張地域の場合でみると、岩屋ダムから犬山浄水場までは、およそ15時間ぐらいで、浄水場から家庭まで遠いところも近いところもありますが、平均して30時間ぐらいかかります。

Q3

水道水には色々な物質が含まれていると聞きましたが、県営水道の水は大丈夫ですか。

A3

水道水に必要な条件は、衛生的で安全であること、使用するときには不快感や不安感がないことなどですが、それを満たすために水質基準が定められていますので、定期的に水質検査を行い、基準に適合していることを確認しています。

また、厚生労働省の「おいしい水研究会」の決めた「おいしい水の要件」にも適合していますので、安心しておいしく飲んでいただきたいと思います。



Q4

現在県営水道の1日の給水量は、どのくらいですか。

A4

平成22年度の年間給水量は、約4億2千8百万 m^3 となっており、平均すると毎日約116万 m^3 の水を送ったこととなりますが、水の使用量が増加する夏には1日最高約136万 m^3 を送水しました。また、平成23年度は、年間約4億2千6百万 m^3 、1日平均約117万 m^3 を給水する予定です。

Q5

貴重な水を節約するためには、どのようなことに気をつけたらよいのですか。

A5

家庭では次のようなことを心がけていただくと節水できます。

- ①水を出しっ放しにせず、蛇口をこまめに開け閉めする。
- ②お風呂の残り湯を洗濯や掃除などに再利用する。
- ③洗濯をするときは、ためすぎをする。
- ④ホースで流し洗いせず、バケツに水をくんで洗車する。
- ⑤歯をみがくときは蛇口を止めてコップですすぐ。
- ⑥蛇口に節水コマを取り付けたり、節水型の洗濯機や便器を使用する。
- ⑦食器を洗う時は、油などの汚れは、紙や布で汚れを落としてから水洗いをする。





ホーム

印刷用ページを開く

水源状況

[2013年1月25日]

水源状況

各ダムの水源状況（平成25年1月25日）

ダム名称	利水貯水量(千立方メートル)	貯水率(%)	降水量(ミリメートル)	供給エリア
牧尾ダム	41,916	61.6	1 [50]	愛知用水地域
阿木川ダム	19,958	90.7	- [50]	
味噌川ダム	29,219	94.3	3 [47]	
岩屋ダム	61,900	100.0	7 [56]	尾張地域
矢作ダム	22,500	34.6	- [43]	西三河地域
宇連ダム	22,371	78.7	1 [47]	東三河地域
大島ダム	10,213	90.4	- [10]	

*雨量は、0時から24時までの計。[]内は、月の累計値。ただし、矢作ダムは、前日9時から当日9時までの計。

*貯水量は、当日0時の値。ただし、矢作ダムは、当日9時の値。

長良導水の状況（平成25年1月25日）

名称	取水量(立方メートル/秒)	取水口河川水位(メートル)	供給エリア
長良導水	1.73	1.15	愛知用水地域（長良導水）

お問い合わせ

愛知県 企業庁 水道計画課

E-mail: kigyo-suido@pref.aichi.lg.jp

[ページの先頭へ戻る](#)

愛知県企業庁水道週間実施要綱

1 実施期間 毎年6月1日から6月7日まで

2 趣 旨

水道は国民の健康で文化的な日常生活を支える最も重要な施設の一つであり、また、社会的、経済的な諸活動を支える必要不可欠の施設である。

しかしながら、水源の確保、水質の保全、料金問題を含む経営関係等、種々の問題があり、水道事業をとりまく周囲の環境はきわめて厳しく、早急に解決を図るべき多くの課題を抱えている。

これらの問題解決には、県民の理解と協力を得ることが必要であるが、水道週間の行事を通じて県営水道への理解と関心を高めると同時に、県営水道の必要性、重要性を再認識してもらおう。

3 実施目標

- 1 県営水道は、市町村営水道とともに、県民生活に必要不可欠の基礎的条件であるという認識を与えること。
- 2 水源の汚濁、水需要の増大に対し、水源開発の困難性等、当面の問題点の解決について理解を求めること。
- 3 水道水の有効な利用等について、協力を求めること。
- 4 事業経営の仕組み、水道料金等について知識を普及し、理解を得ること。

4 実施方法

毎年、実施細目を定め実施計画を作成するものとするが、おおむね次に掲げる事項を行うものとする。

- 1 報道機関等への情報・資料の提供、投稿、出演等による報道活動
- 2 県広報紙及び市町村広報紙等の活用による広報活動
- 3 浄水場開放等水道施設の見学研修会、展示会等の開催
- 4 パンフレット、ポスター等必要資料の作成または購入配布

附 則

この要綱は、昭和55年4月1日から施行する。



愛知県企業庁のマスコット
キャラクター「カッパくん」

平成24年5月21日（月）
愛知県企業庁水道部
水道事業課浄水・水質グループ
担当 都築・服部 内線5642・5643
(ダイヤル) 052-954-6683

6月1日から7日は「水道週間」です ～県営浄水場を一般開放します～

6月1日から7日は「水道週間」です。県では、水道週間の期間中、県民の皆様のご生活に必要な不可欠である水の大切さを再認識し、県営水道についての理解と関心を高めていただくため、県営浄水場の一般開放を行います。この他にも様々なイベントなどを企画していますので、この機会にぜひ、お近くの浄水場へご来場ください。

記

1 県営浄水場の一般開放（日時及び会場については、4月26日（木）記者発表済）

(1) 日時

6月1日（金）から6月7日（木）の午前10時から午後4時まで

(2) 会場

県営水道の全11浄水場（表1）

浄水場見学の申し込みは不要です。直接各浄水場へお越しください。来場者用の駐車場があります。

(3) 内容

ア 県営浄水場の一般開放

職員又は企業庁OB有志（通称「愛水ボランティア」）がガイドとなり、浄水場内を案内します。沈殿池、ろ過池等の浄水処理工程を見学できます。

イ 広報ビデオ上映

「あいちの水道 アリス イン ウォーターランド」を上映します。水道水が県民の皆様のご家庭に届くまでをストーリー仕立てで分かりやすく説明したビデオです。



（ 浄水場見学の様子 ）



（ ボトルウォーター「あいちの水」 ）

ウ パネル展

県営水道の事業内容や環境・水資源に関するパネルを展示します。

エ 広報資料の配布

来場者には、ボトルウォーター「あいちの水」等を差し上げます。また、浄水場パンフレット等の広報資料も用意しています。

(表1) 浄水場一覧

浄水場名	電話番号	所在地
上野浄水場	052(604)4132	東海市名和町蕨山7
知多浄水場	0562(55)3501	知多市佐布里字西池ノ脇8
高蔵寺浄水場	0568(91)3902	春日井市高森台一丁目10番地
尾張東部浄水場	0561(74)3071	日進市米野木町南山489番4
犬山浄水場	0568(61)5077	犬山市大字犬山字東洞15
尾張西部浄水場	0587(97)1176	稲沢市祖父江町祖父江柳原86
豊田浄水場	0565(45)1500	豊田市浄水町原山62
幸田浄水場	0564(62)1450	額田郡幸田町大字坂崎字楠木23-4
豊橋浄水場	0532(61)2836	豊橋市東小鷹野二丁目9番地1
豊橋南部浄水場	0532(23)2200	豊橋市老津町字南山田1番地
豊川浄水場	0533(87)3868	豊川市平尾町五反田26番地30

2 地域住民との水道懇談会

県営水道の給水区域にお住まいのみなさんに近隣の浄水場にお集まりいただき、県営水道事業の紹介や施設の見学、浄水実験等を通じて、県営水道に対する理解を深めていただいた後、懇談会形式で水道について職員と意見交換を行っていただくこととしています。

出席者は、受水団体に推薦していただいております。出席者は、各浄水場とも20人程度です。



(地域住民との水道懇談会)

(表2) 実施日時及び会場

実施日	時間	懇談会会場
6月1日(金)	午前10時30分から午後3時まで	知多浄水場
同上	同上	豊橋南部浄水場
6月5日(火)	同上	幸田浄水場
6月6日(水)	午前10時30分から午後2時30分まで	尾張東部浄水場
6月7日(木)	午前10時30分から午後3時30分まで	尾張西部浄水場

(注) 浄水場の所在地、電話番号は、(表1) 浄水場一覧を御覧ください。

3 水の生活館について

(1) 展示内容及び開館日

水の生活館は、常設の県営水道及び県営工業用水道の資料館です。①愛知用水が通水する以前の、水に苦勞した当時の生活用具や農業用具の展示、②水の不思議な力や働きについて体感して、水に関する知識をクイズ形式で学ぶ展示などをご覧ください。



(「水の生活館」展示の様子)

開館時間 午前10時から午後4時まで

休館日 月曜日（ただし、月曜日が祝日の場合はその翌日）及び12月28日から1月4日

施設名	電話番号	所在地
水の生活館	0562(55)6531	知多市 ^{そうり} 佐布里 ^{いたちわき} 字 鼬脇 48-1

来館者には「あいちの水」を差し上げています。また、水道週間（6月1日から7日）期間中は、4日（月）も開館します。

(2) イベント情報

6月3日（日）午後1時から午後4時は、浄水実験、ミネラルウォーターと水道水の飲み比べ及び折り紙教室等のイベントを開催します。

4 街頭PR活動

愛水ボランティア及び財団法人愛知水と緑の公社の協力により、街頭にて「あいちの水」を配布し、水道週間のPR活動を行います。

日時	場所
6月1日（金）午前8時30分から午前9時30分まで	名鉄知立駅前
同上	J R 豊橋駅前
同上	J R 尾張一宮駅前

5 関連イベント

出張講座

小学生のみなさんに水道の役割や水の大切さを理解していただくため、職員が講師を務める「出張講座」を用意しました。

今年度は、平成24年6月13日（水）の尾張旭市立旭小学校を始めとして、年間40校程度で出張講座を実施する予定です。



（出張講座の様子（浄水実験））



（出張講座の様子（スライド説明））

6 その他

愛知県のWebサイト「ネットあいち」でも「水道週間」のご案内をしています。

アドレス <http://www.pref.aichi.jp/suido/>

(参考)

第54回 水道週間について（社団法人 日本水道協会 Web サイトより）

平成24年6月1日から6月7日までの1週間にわたり、第54回水道週間が実施されます。

第54回水道週間スローガンは「さあ今日も 水と元気が 蛇口から」です。

この水道週間は、厚生労働省、都道府県をはじめ各市町村の水道事業体等によって実施される様々な広報活動等の運動を通して、水道について更に国民の理解と関心を高め、公衆衛生の向上と生活環境の改善を図るとともに、水道事業のさらなる発展に資することを目的として毎年実施されています。

