

2015(平成27)年

愛知県
産業連関表

愛知県県民文化局
県民生活部統計課

この資料の内容はインターネットでご覧になれます。
<https://www.pref.aichi.jp/soshiki/toukei/io2015.html>

はじめに

2015（平成 27）年愛知県産業連関表をとりまとめましたので、公表いたします。

産業連関表は、愛知県内で 1 年間に行われた産業相互間及び産業と家計等との財・サービスの取引を一覧表にした統計表です。

この表は、産業構造の把握や生産技術構造や産業間の取引の態様を明らかにし、表から算出される各種係数を利用することにより、さまざまな経済波及効果の分析を行えます。

作成に当たっては、統計資料の制約や推計技術の問題等、検討事項もまだ多く残されており、今後一層の研究を重ね精度の向上に努めていきたいと考えています。

本書の作成にあたりまして、貴重な資料を御提供していただいた各事業所、団体の皆様、また御指導、御協力を賜りました関係機関の皆様に対しまして、心からお礼申し上げます。

2020 年 12 月

利用上の注意

- 1 本県の産業連関表は、総務省、内閣府、金融庁、財務省、文部科学省、厚生労働省、農林水産省、経済産業省、国土交通省及び環境省の 10 府省庁が共同で作成している産業連関表（全国表）に準じて作成しています。
- 2 対象期間等は、2015（平成 27）年暦年（2015（平成 27）年 1 月～12 月）1 年間における愛知県内の経済取引を対象としています。
- 3 金額単位は百万円を原則としています。ただし、文中及び一部の図表では億円単位を用いている箇所があります。
- 4 各統計表の数値は、表示単位未満を四捨五入しているため、「合計」欄の数値と内訳の数値の和とが一致しない場合があります。
- 5 各統計表中の記号は、次のとおりです。
 - 「0.0」 表示単位未満（例 0.03 → 0.0）
 - 「▲」 負数（マイナス）（例 -0.3 → ▲0.3）
 - 「-」 該当数値なしまたは計算していない項目
- 6 本文及び各統計表中の増減率は次式により算出しています。
$$\text{増減率(\%)} = (\text{今回の計数} - \text{前回の計数}) \div |\text{前回の計数}| (\text{絶対値}) \times 100$$
実数がマイナスからプラスに転じた場合及びマイナス幅が縮小した場合には、伸び率はプラスで表示されます。
- 7 愛知県産業連関表では、作表年度ごとに部門分類、概念、定義が変更になっているほか、推計方法や参照するデータを見直している部門があります。そのため、過去の表の計数との比較には注意を要し、単純に比較できない場合があります。
- 8 産業連関表の県内生産額（総売上高や出荷額等）と県民経済計算の県内総生産には概念の違いがあります。大まかな対応関係は以下のとおりです。
 - 産業連関表：県内生産額 - 中間投入 = 粗付加価値
 - 県民経済計算：産出額 - 中間投入 = 県内総生産
- 9 本資料では、統合大分類（43 部門表）を掲載しています。統合小分類（186 部門表）、統合中分類（109 部門表）等の統計表については、愛知県のホームページ（<https://www.pref.aichi.jp/soshiki/toukei/io2015.html>）で提供しています。
- 10 本資料から抜粋、又は新たに資料を作成して利用する場合は、愛知県県民文化局県民生活部統計課「2015（平成 27）年愛知県産業連関表」から抜粋（又は作成）した旨を明記してください。
- 11 本資料に関する問い合わせ先
 - 〒460-8501 名古屋市中区三の丸三丁目 1 番 2 号
 - 愛知県 県民文化局県民生活部統計課統計分析グループ
 - 電話：(052) 954-6477（直通）

目 次

第 1 部 概要編（統合大分類 43 部門）

第 1 章	産業連関表から見た 2015（平成 27）年愛知県経済の概況……	1
第 2 章	経済の構造分析	
2 - 1	県内生産 ……	3
2 - 2	産業部門別特化係数 ……	5
2 - 3	中間投入 ……	7
2 - 4	粗付加価値 ……	9
2 - 5	雇用者所得 ……	11
2 - 6	営業余剰 ……	12
2 - 7	中間需要 ……	13
2 - 8	最終需要 ……	15
2 - 9	県内最終需要項目別の産業部門別構成比 ……	17
2 - 10	県際取引の構造 ……	19
第 3 章	経済の機能分析	
3 - 1	生産波及の大きさ（逆行列係数） ……	23
3 - 2	影響力係数と感応度係数 ……	25
3 - 3	最終需要と生産誘発 ……	29
3 - 4	最終需要と粗付加価値誘発 ……	33
3 - 5	最終需要と移輸入誘発 ……	34
第 4 章	2015（平成 27）年愛知県雇用表の概要……	35
第 5 章	産業連関表の見方 ……	39

別冊 第2部 統計表編（統合大分類43部門）

第1表	取引基本表（生産者価格表）	1
第2表	投入係数表	6
第3表	逆行列係数表 $(I - A)^{-1}$ 型	11
第4表	逆行列係数表 $[I - (I - M)A]^{-1}$ 型	15
第5表	最終需要と生産	19
第6表	最終需要と粗付加価値	22
第7表	最終需要と移輸入	25
第8表	その他の分析係数表	28
第9表	雇用表（付帯表）	29
第10表	2015（平成27）年愛知県産業連関表 部門分類表	30

別冊 第3部 産業連関表作成概要

第1章	2015（平成27）年愛知県産業連関表作成概要	1
第2章	雇用表	15

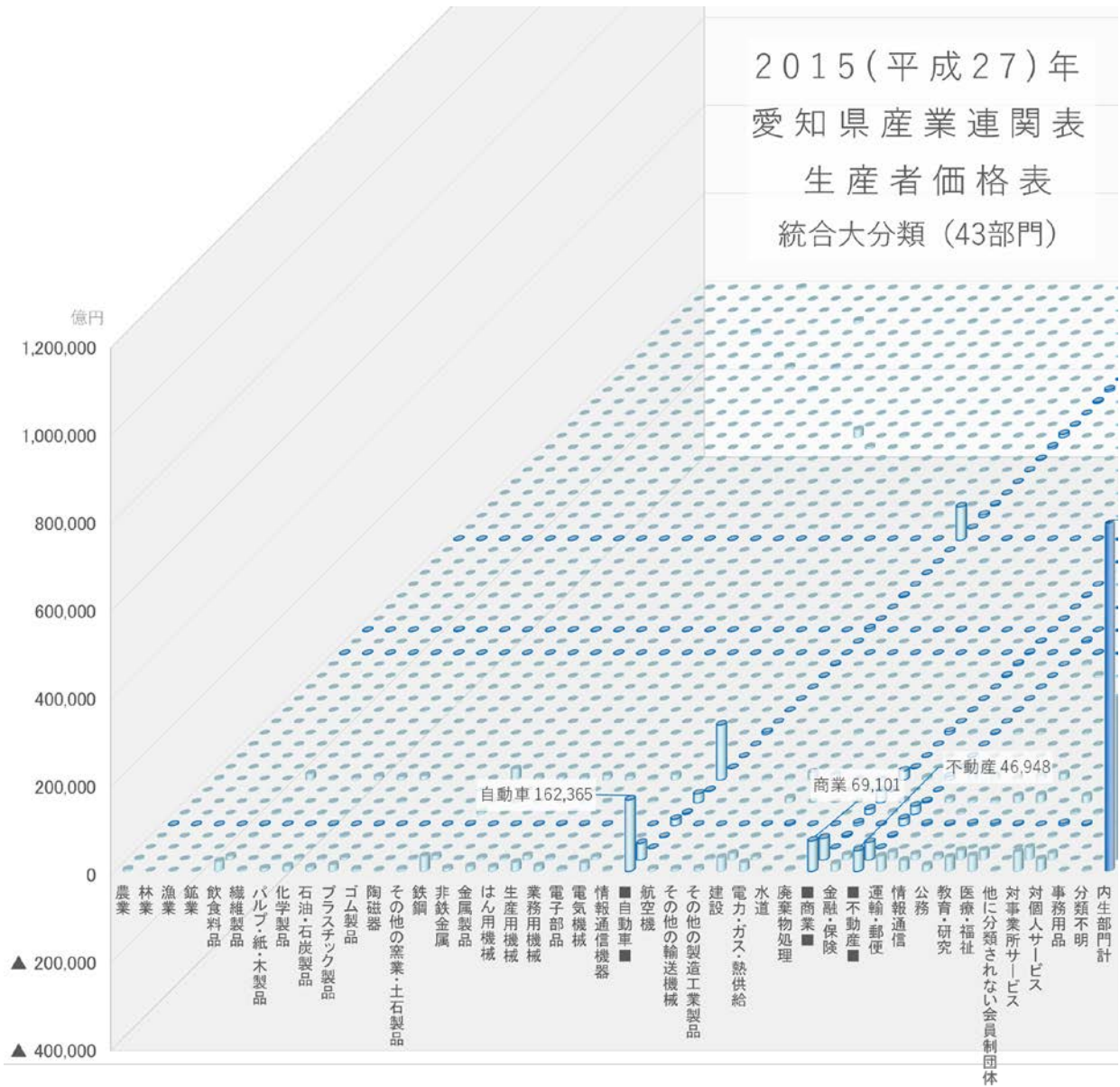
第1部 概要編 (統合大分類 43 部門)

図表 1 2015(平成27)年産業連関表の概略

需要部門 (買い手)		総 需 要 1,077,223						移輸入					
		県内生産額 789,803					移輸出						
		県内需要 763,298						移輸出					
		中間需要 417,255	最終需要 659,968										
		1 農林水産業 2 鉱業 3 製造業 ・ ・ ・	県内最終需要 346,043				投資 102,826		移輸出				
消費 243,216			投資 102,826										
供給部門 (売り手)		家計外消費支出	民間消費支出	政府消費支出	県内総固定形成	在庫純増							
総供給	県内生産額 789,803	10,802	185,646	46,768	102,843	▲ 17	313,925						
給	1,077,223	(単位 億円)											
	粗付加価値 372,547							家計外消費支出	10,802				
								雇用者所得	183,916				
								営業余剰	67,308				
								資本減耗引当	90,831				
		間接税-補助金	19,690										
	移 輸 入						287,421						

(注) 四捨五入の関係で、内訳の総和は必ずしも合計欄の数値とは一致しません。

図表 2-1

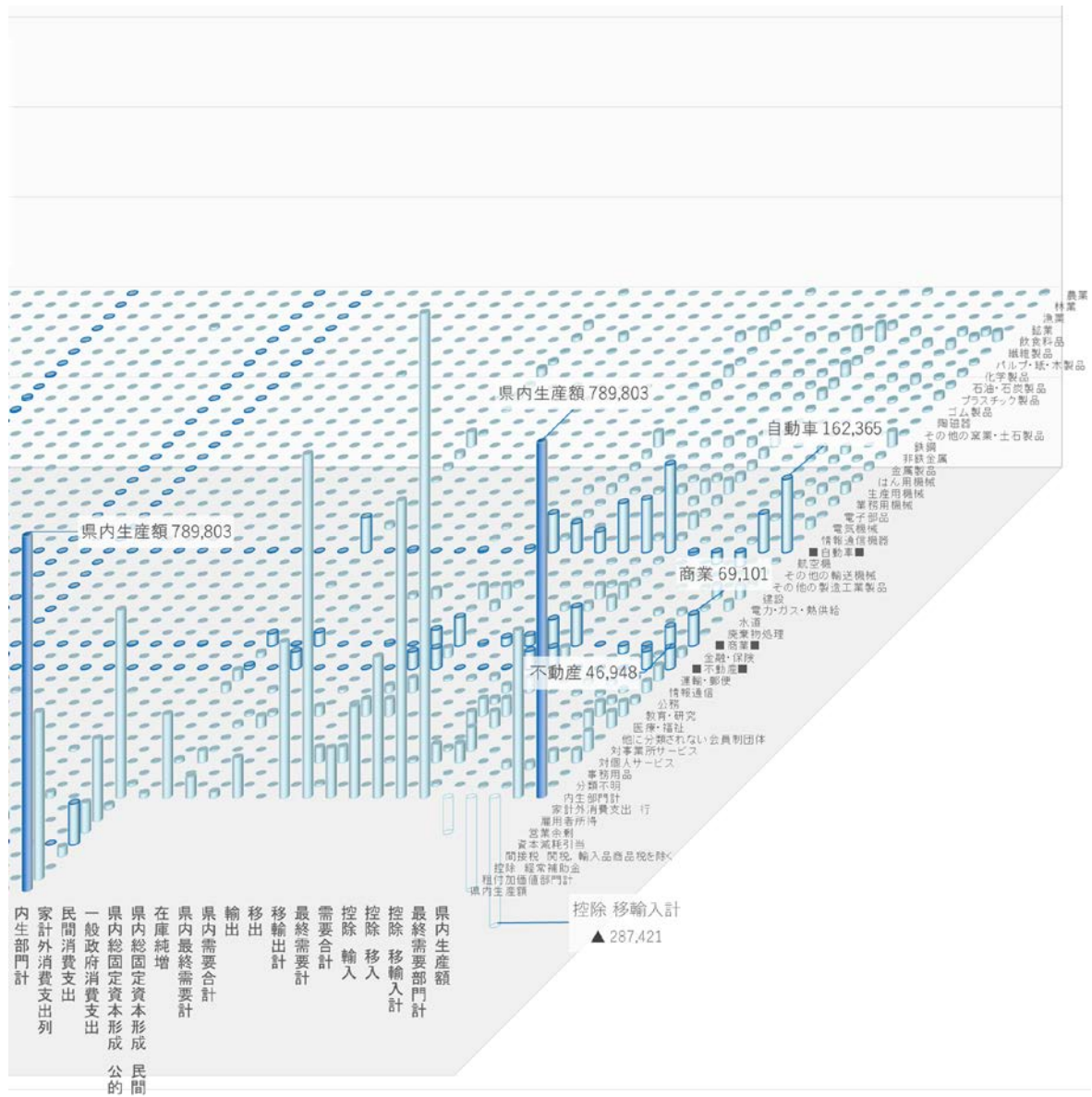


産業連関表の見方

縦方向は、様々な産業が、生産のために、どの産業の生産物を原材料等としてどれだけ購入したのか、生産のために労働力等（粗付加価値）がどれだけ必要であるかなど、各部門の生産物の費用構成を示しています。

横方向は、ある産業の生産物が、原材料等としてどの産業にいくら販売し、また、製品として消費・投資・輸出等にどれだけ向けたかなど、各部門の生産物の販路構成を示しています。（図表 1 参照）

図表 2-2



図表 2-1、2-2 は産業連関表を概観するために、次のページの図表 2-3、2-4 を棒グラフにしたものです。

図表2-3 2015(平成27)年愛知県産業連関表 生産者価格表 統合大分類(43部門)

(単位:億円)

	1	2	3	4	5	6	7	8	9	10	11	12	13	14	15	16	17	18	19	20	21	22	23	24	25	26	27	28	29	30	31	32	33		
	農業	林業	漁業	鉱業	飲食料品	繊維製品	パルプ・紙・木製品	化学製品	石油・石炭製品	プラスチック製品	ゴム製品	陶磁器	その他の窯業・土石製品	鉄鋼	非鉄金属	金属製品	はん用機械	生産用機械	業務用機械	電子部品	電気機械	情報通信機器	自動車	航空機	その他の輸送機械	その他の製造工業製品	建設	電力・ガス・熱供給	水道	廃棄物処理	商業	金融・保険	不動産		
1 農業	365	0	0	0	2,800	36	2	11	0	0	206	0	1	0	0	0	0	0	0	0	0	0	0	0	10	30	0	0	0	6	0	0			
2 林業	1	8	0	0	8	0	158	3	0	0	0	0	0	0	0	0	0	0	0	0	0	0	0	0	2	1	0	0	0	0	0				
3 漁業	0	0	42	0	276	0	0	0	0	0	0	0	0	0	0	0	0	0	0	0	0	0	0	0	6	0	0	0	0	0	0				
4 鉱業	0	0	0	0	7	1	23	61	5,523	0	2	104	206	1,060	72	3	0	1	0	1	1	0	21	1	0	4	186	6,591	0	0	0	0			
5 飲食料品	376	1	49	0	4,837	7	10	90	0	0	2	2	0	0	0	0	0	0	0	0	0	0	0	0	24	0	0	0	0	10	0	0			
6 繊維製品	14	0	6	1	23	633	36	16	0	15	87	9	20	14	8	14	12	22	14	18	41	5	278	4	5	26	96	3	3	6	282	25	1		
7 パルプ・紙・木製品	104	0	1	0	369	18	2,049	155	0	100	23	131	71	14	14	52	14	35	52	19	129	15	168	2	13	613	1,754	47	10	12	560	78	20		
8 化学製品	201	0	5	3	251	373	205	4,335	19	2,886	719	36	197	134	37	83	56	82	231	74	186	35	1,688	12	34	272	173	17	27	47	1	0	2		
9 石油・石炭製品	39	1	17	4	122	22	22	407	591	14	22	86	97	564	25	29	8	27	8	6	20	1	260	45	17	14	371	985	41	37	100	8	18		
10 プラスチック製品	52	0	4	0	401	26	116	177	1	3,581	175	4	45	2	19	57	81	77	202	78	504	112	4,183	162	21	409	370	0	115	6	288	49	27		
11 ゴム製品	8	0	0	1	5	7	3	7	0	10	189	1	5	23	2	20	92	108	174	17	169	19	2,385	1	91	28	44	0	4	41	8	0	0		
12 陶磁器	1	0	0	0	1	0	3	0	0	1	0	12	0	0	0	4	0	2	4	85	43	2	12	0	0	1	95	0	0	1	4	0	0		
13 その他の窯業・土石製品	9	0	0	0	72	2	20	64	3	51	4	46	335	217	98	39	74	131	72	52	85	8	882	85	17	46	1,532	1	14	1	9	0	3		
14 鉄鋼	0	0	0	0	1	65	1	0	21	16	6	28	17,550	9,240	899	1,921	367	14	956	34	7,331	30	635	25	697	0	0	0	0	0	0	0			
15 非鉄金属	0	0	0	0	40	0	17	53	0	35	8	84	36	291	4,332	697	405	410	412	183	1,233	143	4,191	107	59	110	261	3	1	0	1	0	0		
16 金属製品	4	0	0	3	285	3	93	132	4	27	103	36	46	55	19	1,074	266	644	673	79	630	88	1,336	8	99	121	2,842	10	2	1	214	2	15		
17 はん用機械	0	0	0	0	0	0	13	0	0	7	0	10	6	8	0	16	1,637	697	300	8	261	10	1,158	9	123	1	181	0	36	0	0	0	0		
18 生産用機械	0	0	0	0	0	0	1	0	0	47	0	9	5	9	3	8	60	2,598	34	15	45	4	122	1	18	0	2	0	1	0	0	0	0		
19 業務用機械	2	0	0	0	0	0	0	0	0	0	0	0	0	0	0	0	36	97	1,222	0	21	5	51	6	1	2	5	0	0	0	86	0	0		
20 電子部品	0	0	0	0	0	0	0	0	0	0	0	0	0	0	91	146	247	1,696	1,150	1,641	902	2,290	43	9	13	10	0	0	0	2	1	0	0		
21 電気機械	0	0	0	0	0	0	1	0	0	0	0	0	0	0	10	271	562	281	74	3,158	56	5,494	10	104	6	247	0	1	0	16	0	1			
22 情報通信機器	0	0	0	0	0	0	0	0	0	0	0	0	0	0	16	5	0	0	1	74	966	0	8	0	49	0	0	0	0	22	2	3			
23 自動車	0	0	0	0	0	0	0	0	0	0	0	0	0	0	0	0	2	0	0	0	0	0	75,538	0	571	0	0	0	0	0	0	0	0		
24 航空機	0	0	0	0	0	0	0	0	0	0	0	0	0	0	0	0	0	0	0	0	0	0	0	1,958	0	0	0	0	0	0	0	0	0		
25 その他の輸送機械	0	0	12	0	0	0	0	0	0	0	0	0	0	0	0	0	0	0	0	0	0	0	0	0	1,072	0	0	0	0	0	0	0	0		
26 その他の製造工業製品	5	0	2	1	218	21	84	44	8	32	7	40	36	296	295	72	16	104	56	23	57	31	255	22	11	280	108	184	12	14	396	284	3		
27 建設	1	0	0	0	1	1	3	5	0	6	1	1	3	18	3	4	2	4	2	1	4	1	9	1	1	1	2	37	11	1	24	6	54		
28 電力・ガス・熱供給	51	0	11	5	325	92	229	330	73	475	129	99	190	1,797	217	255	113	245	67	139	149	18	1,890	105	90	121	105	1,529	138	238	1,305	95	182		
29 水道	3	0	0	0	43	5	11	27	4	15	2	2	6	31	6	7	6	13	9	7	9	1	48	1	3	6	23	14	232	31	131	22	18		
30 廃棄物処理	1	0	0	0	17	1	4	27	0	1	1	1	11	3	0	1	3	1	11	3	3	0	6	0	16	2	56	133	5	0	88	54	1		
31 商業	269	1	32	4	1,671	194	558	530	99	828	224	86	170	933	428	496	403	816	589	182	1,004	131	6,517	118	265	467	1,748	372	58	50	755	94	58		
32 金融・保険	20	0	7	7	141	51	69	67	31	51	24	35	41	156	64	136	59	148	105	27	97	18	546	58	48	130	386	304	79	117	1,217	772	3,557		
33 不動産	16	0	0	1	56	9	16	25	3	48	11	6	13	46	14	42	28	55	21	7	39	8	102	4	14	19	147	103	4	7	2,022	273	1,397		
34 運輸・郵便	195	3	16	39	762	72	276	308	184	259	71	68	225	725	230	318	195	382	270	83	336	60	2,380	37	86	766	1,358	803	65	198	3,564	629	121		
35 情報通信	15	0	2	1	112	15	42	124	7	78	40	23	27	103	34	61	72	168	109	40	280	48	449	18	24	52	265	198	126	31	2,503	1,033	157		
36 公務	0	0	0	0	0	0	0	0	0	0	0	0	0	0	0	0	0	0	0	0	0	0	0	0	0	0	0	0	0	0	0	0	0	0	
37 教育・研究	0	0	0	0	6	0	1	4	0	2	0	3	1	3	0	4	8	6	4	5	19	5	26	0	1	0	5	9	0	0	14	4	0		
38 医療・福祉	3	0	0	0	0	0	0	0	0	0	0	0	0	0	0	0	0	0	0	0	0	0	0	0	0	0	0	0	0	0	1	0	2	3	0
39 他に分類されない会員制団体	1	0	2	0	21	1	9	17	1	7	4	1	3	21	3	9	22	38	26	3	10	2	22	2	7	7	31	29	23	6	36	56	15		
40 対事業所サービス	58	1	3	6	819	77	157	517	45	532	172	62	261	392	165	299	452	655	391	209	757	101	4,206	360	258	281	2,781	962	447	193	5,596	2,037	1,252		
41 対個人サービス	1	0	0	0	4	0	1	1	0	1	0	0	0	2	1	1	1	2	1	1	2	0	15	0	1	1	8	1	1	0	60	4	24		
42 事務用品	3	0	0	0	15	3	6	7	0	2	1	3	5	6	2	4	11	21	6	4	18	2	41	3	9	7	29	1	3	10	138	61	15		
43 分類不明	20	0	5	3	117	13	46	61	6	86	31	16	77	330	56	84	97	137	45	13	166	9	256	30	56	29	455	305	103	68	948	129	446		
内生部門計	1,838	18	218	78	13,827	1,684	4,346	7,806	6,605	9,219	2,271	1,003	2,167	24,803	6,146	6,391	5,563	10,443	7,455	2,620	12,075	1,948	125,105	3,222	3,785	3,904	16,454	12,441	1,565	1,115	20,397	5,721	7,390		
家計外消費支出 行	17	1	9	8	192	34	115	168	31	284	64	28	73	271	85	167	150	367	264	78	293	36	1,191	88	48	139	650	162	38	81	1,745	544	178		
雇用者所得	427	14	61	35	3,033	692	1,221	1,119	1,111	3,209	992	561	953	2,472	1,110	3,032	2,243	1,166	1,896	779	3,867	621	20,302	1,247	1,079	1,833	10,668	1,356	406	1,531	26,328	5,564	2,647		
営業余剰	812	19	43	12	2,035	▲125	554	726	406	▲98	159	33	546	4,301	▲273	399	751	1,814	425	▲132	▲828	▲201	2,015	30	104	372	878	1,479	347	160	11,681	4,413	18,805		
資本減耗引当	477	5	46	15	1,261	398	438	1,556	255	1,205	676	245	453	1,673																					

第1部 概要編（統合大分類43部門）

第1章 産業連関表から見た2015（平成27）年愛知県経済の概況

図表3 産業連関表主要項目

	2005(H17) (億円)	構成比 (%)	2011(H23) (億円)	構成比 (%)	2015(H27) (億円)	構成比 (%)	2011(H23) /2005(H17) 増減率(%)	2015(H27) /2011(H23) 増減率(%)
財の投入	253,739	24.6	239,170	25.0	259,068	24.0	▲ 5.7	8.3
サービスの投入	175,341	17.0	158,459	16.5	158,188	14.7	▲ 9.6	▲ 0.2
中間投入	429,080	41.6	397,628	41.5	417,255	38.7	▲ 7.3	4.9
家計外消費支出（行）	12,322	1.2	9,644	1.0	10,802	1.0	▲ 21.7	12.0
雇用者所得	179,858	17.4	174,723	18.2	183,916	17.1	▲ 2.9	5.3
営業余剰	84,970	8.2	53,571	5.6	67,308	6.2	▲ 37.0	25.6
資本減耗引当	61,916	6.0	66,756	7.0	90,831	8.4	7.8	36.1
間接税（関税・輸入品商品税を除く。）	24,439	2.4	18,522	1.9	21,141	2.0	▲ 24.2	14.1
（控除）経常補助金	▲ 1,875	▲ 0.2	▲ 1,662	▲ 0.2	▲ 1,451	▲ 0.1	11.4	12.7
粗付加価値部門計	361,629	35.1	321,554	33.6	372,547	34.6	▲ 11.1	15.9
県内生産額	790,709	76.7	719,182	75.1	789,803	73.3	▲ 9.0	9.8
輸入	52,711	5.1	60,162	6.3	79,734	7.4	14.1	32.5
移入	188,121	18.2	178,787	18.7	207,687	19.3	▲ 5.0	16.2
移輸入	240,833	23.3	238,950	24.9	287,421	26.7	▲ 0.8	20.3
総供給	1,031,542	100.0	958,132	100.0	1,077,223	100.0	▲ 7.1	12.4
中間需要	429,080	41.6	397,628	41.5	417,255	38.7	▲ 7.3	4.9
家計外消費支出（列）	12,322	1.2	9,644	1.0	10,802	1.0	▲ 21.7	12.0
民間消費支出	169,964	16.5	176,609	18.4	185,646	17.2	3.9	5.1
一般政府消費支出	44,966	4.4	45,005	4.7	46,768	4.3	0.1	3.9
県内総固定資本形成（公的）	12,742	1.2	11,749	1.2	13,530	1.3	▲ 7.8	15.2
県内総固定資本形成（民間）	71,665	6.9	55,159	5.8	89,313	8.3	▲ 23.0	61.9
在庫純増	945	0.1	753	0.1	▲ 17	▲ 0.0	▲ 20.3	▲ 102.2
調整項	—	—	2,059	0.2	—	—	—	—
県内最終需要	312,603	30.3	300,979	31.4	346,043	32.1	▲ 3.7	15.0
県内需要	741,683	71.9	698,608	72.9	763,298	70.9	▲ 5.8	9.3
輸出	111,515	10.8	84,094	8.8	110,968	10.3	▲ 24.6	32.0
移出	178,343	17.3	175,430	18.3	202,956	18.8	▲ 1.6	15.7
移輸出	289,858	28.1	259,524	27.1	313,925	29.1	▲ 10.5	21.0
総需要	1,031,542	100.0	958,132	100.0	1,077,223	100.0	▲ 7.1	12.4

2015（平成27）年産業連関表の愛知県の状況は次のとおりです。

供給側から見ると、2015（平成27）年の財・サービスの総供給額は107兆7,233億円で、うち県内生産額は78兆9,803億円（総供給額比73.3%）、移輸入額は28兆7,421億円（同26.7%）でした。

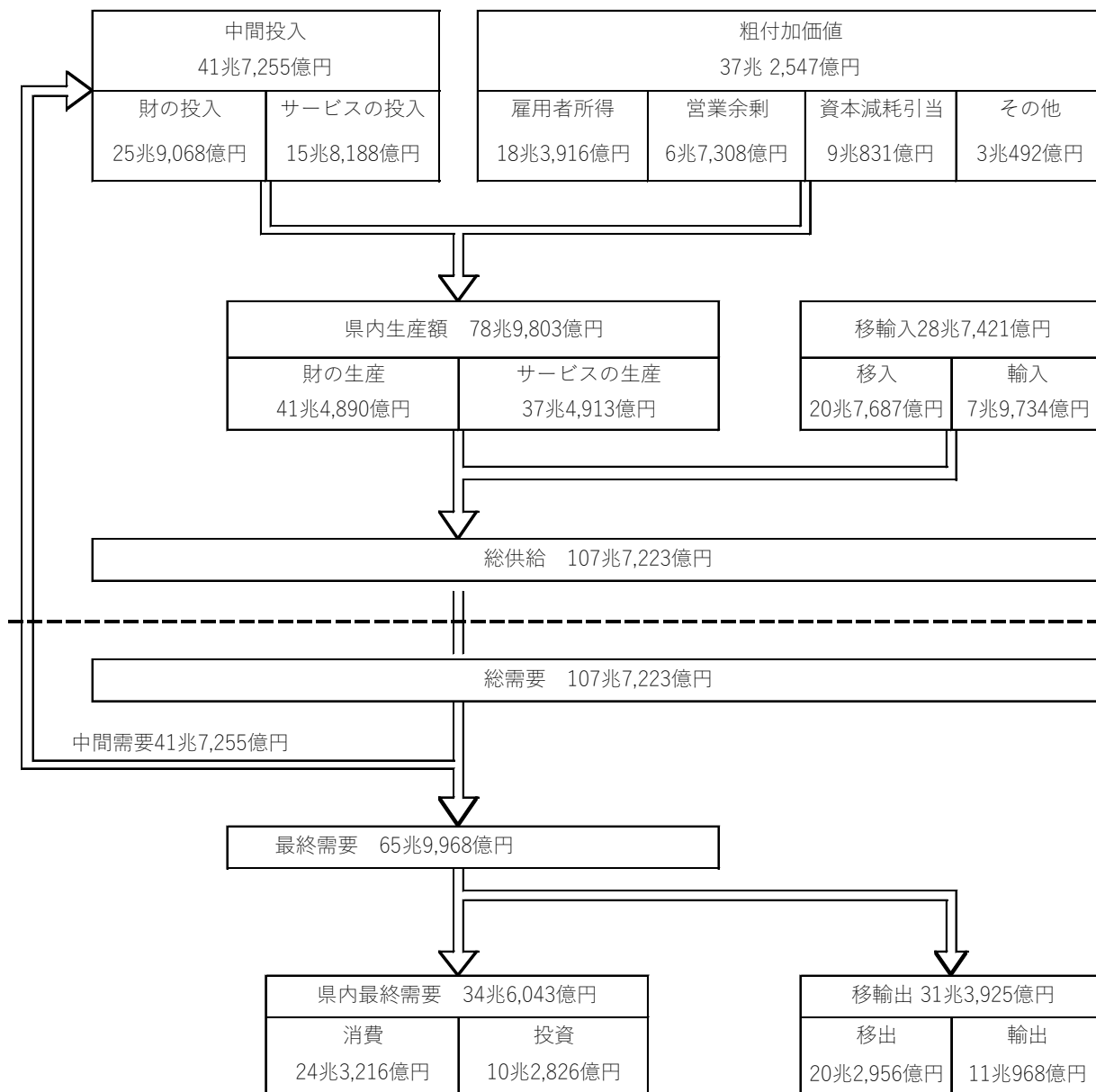
2011（平成23）年と比べ総供給額は12.4%増、県内生産額は9.8%増、移輸入額は20.3%増となりました。

需要側から見ると、2015（平成27）年の財・サービスの総需要額は、107兆7,233億円で、

うち中間需要額は 41 兆 7,255 億円（総需要額比 38.7%）、県内最終需要額は 34 兆 6,043 億円（同 32.1%）、移輸出額は 31 兆 3,925 億円（同 29.1%）でした。

県際収支（＝移輸出－移輸入）は、2 兆 6,504 億円の移輸出超過となりました。

図表 4 2015（平成27）年産業連関表からみた財・サービスの流れ



図中の財とは、43部門分類の1農業～27建設及び42事務用品の合計です。

図中のサービスとは、43部門分類の28電力・ガス・熱供給～41対個人サービス及び43分類不明の合計です。

図中の消費とは、43部門分類の家計外消費支出、民間消費支出及び一般政府消費支出の合計です。

図中の投資とは、43部門分類の県内総固定資本形成（公的）、県内総固定資本形成（民間）及び在庫純増の合計です。

第2章 経済の構造分析

2-1 県内生産

2015（平成27）年県内生産額は、2011（平成23）年の71兆9,182億円から9.8%増加し78兆9,803億円となりました。

産業大分類（43部門）別で見ますと、自動車16兆2,365億円（構成比20.6%）、商業6兆9,101億円（同8.7%）、不動産4兆6,948億円（同5.9%）、対事業所サービス4兆3,849億円（同5.6%）、医療・福祉3兆5,212億円（同4.5%）の順となっています。

2011（平成23）年との比較で増加率は、航空機61.8%増（増減額2,194億円）、生産用機械45.8%増（同6,212億円）、自動車30.8%増（同3兆8,207億円）、業務用機械30.0%増（同2,751億円）、その他の輸送機械30.0%増（同1,299億円）の順となっています。

減少率は、電子部品48.7%減（同▲4,107億円）、情報通信機器23.1%減（同▲910億円）、陶磁器21.2%減（同▲516億円）、公務19.6%減（同▲3,327億円）、他に分類されない会員制団体15.6%減（同▲383億円）の順となっています。

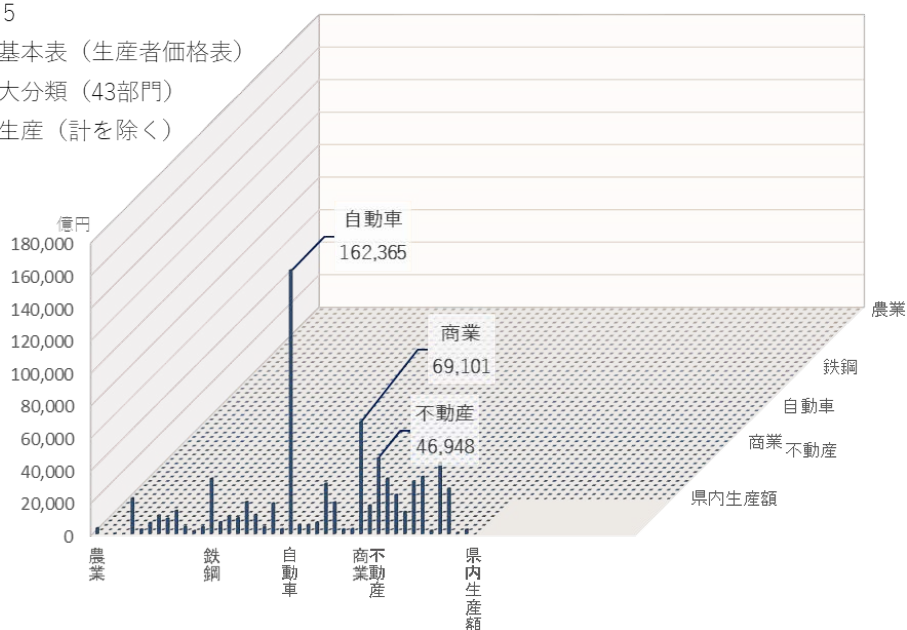
対前回寄与度でプラスに寄与した部門は、自動車5.31、対事業所サービス1.25、教育・研究1.01、生産用機械0.86、医療・福祉0.55の順です。マイナスに寄与した部門は、電子部品▲0.57、鉄鋼▲0.51、公務▲0.46、建設▲0.41、対個人サービス▲0.41の順です。

構成比の増減を見ますと、増加した部門は、自動車3.3、対事業所サービス0.7、生産用機械0.6、教育・研究0.6、業務用機械0.2の順となっています。

減少した部門は、鉄鋼▲0.9、建設▲0.8、対個人サービス▲0.8、商業▲0.7、運輸・郵便▲0.7の順となっています。

図表5

取引基本表（生産者価格表）
 統合大分類（43部門）
 県内生産（計を除く）



図表 6 産業部門別県内生産

統合大分類 (43部門)		2011(H23) 県内生産額 (100万円)	構成比 (%)	2015(H27) 県内生産額 (100万円)	構成比 (%)	増減額 (100万円)	増減率 (%)	寄与度 (%)	構成比 増減
1	農業	344,840	0.5	360,622	0.5	15,782	4.6	0.02	▲ 0.0
2	林業	4,721	0.0	5,554	0.0	833	17.6	0.00	0.0
3	漁業	35,443	0.0	39,325	0.0	3,882	11.0	0.01	0.0
4	鉱業	16,956	0.0	15,560	0.0	▲ 1,396	▲ 8.2	▲ 0.00	▲ 0.0
5	飲食料品	1,975,368	2.7	2,204,715	2.8	229,347	11.6	0.32	0.0
6	繊維製品	316,175	0.4	282,090	0.4	▲ 34,085	▲ 10.8	▲ 0.05	▲ 0.1
7	パルプ・紙・木製品	647,699	0.9	685,564	0.9	37,865	5.8	0.05	▲ 0.0
8	化学製品	1,109,712	1.5	1,141,346	1.4	31,634	2.9	0.04	▲ 0.1
9	石油・石炭製品	899,601	1.3	952,664	1.2	53,063	5.9	0.07	▲ 0.0
10	プラスチック製品	1,302,552	1.8	1,435,469	1.8	132,917	10.2	0.18	0.0
11	ゴム製品	420,594	0.6	427,602	0.5	7,008	1.7	0.01	▲ 0.0
12	陶磁器	242,909	0.3	191,309	0.2	▲ 51,600	▲ 21.2	▲ 0.07	▲ 0.1
13	その他の窯業・土石製品	424,830	0.6	432,487	0.5	7,657	1.8	0.01	▲ 0.0
14	鉄鋼	3,778,356	5.3	3,411,351	4.3	▲ 367,005	▲ 9.7	▲ 0.51	▲ 0.9
15	非鉄金属	622,576	0.9	733,852	0.9	111,276	17.9	0.15	0.1
16	金属製品	940,764	1.3	1,114,008	1.4	173,244	18.4	0.24	0.1
17	はん用機械	867,536	1.2	973,875	1.2	106,339	12.3	0.15	0.0
18	生産用機械	1,356,800	1.9	1,978,015	2.5	621,215	45.8	0.86	0.6
19	業務用機械	916,995	1.3	1,192,125	1.5	275,130	30.0	0.38	0.2
20	電子部品	842,785	1.2	432,094	0.5	▲ 410,691	▲ 48.7	▲ 0.57	▲ 0.6
21	電気機械	1,618,567	2.3	1,889,398	2.4	270,831	16.7	0.38	0.1
22	情報通信機器	393,698	0.5	302,701	0.4	▲ 90,997	▲ 23.1	▲ 0.13	▲ 0.2
23	自動車	12,415,780	17.3	16,236,527	20.6	3,820,747	30.8	5.31	3.3
24	航空機	355,096	0.5	574,509	0.7	219,413	61.8	0.31	0.2
25	その他の輸送機械	433,024	0.6	562,906	0.7	129,882	30.0	0.18	0.1
26	その他の製造工業製品	752,987	1.0	718,968	0.9	▲ 34,019	▲ 4.5	▲ 0.05	▲ 0.1
27	建設	3,392,899	4.7	3,100,958	3.9	▲ 291,941	▲ 8.6	▲ 0.41	▲ 0.8
28	電力・ガス・熱供給	1,722,464	2.4	1,956,333	2.5	233,869	13.6	0.33	0.1
29	水道	283,077	0.4	293,094	0.4	10,017	3.5	0.01	▲ 0.0
30	廃棄物処理	256,400	0.4	322,955	0.4	66,555	26.0	0.09	0.1
31	商業	6,761,075	9.4	6,910,098	8.7	149,023	2.2	0.21	▲ 0.7
32	金融・保険	1,595,878	2.2	1,764,531	2.2	168,653	10.6	0.23	0.0
33	不動産	4,546,053	6.3	4,694,843	5.9	148,790	3.3	0.21	▲ 0.4
34	運輸・郵便	3,606,385	5.0	3,406,731	4.3	▲ 199,654	▲ 5.5	▲ 0.28	▲ 0.7
35	情報通信	2,244,054	3.1	2,414,910	3.1	170,856	7.6	0.24	▲ 0.1
36	公務	1,699,606	2.4	1,366,940	1.7	▲ 332,666	▲ 19.6	▲ 0.46	▲ 0.6
37	教育・研究	2,439,571	3.4	3,168,441	4.0	728,870	29.9	1.01	0.6
38	医療・福祉	3,122,635	4.3	3,521,191	4.5	398,556	12.8	0.55	0.1
39	他に分類されない会員制団体	245,825	0.3	207,487	0.3	▲ 38,338	▲ 15.6	▲ 0.05	▲ 0.1
40	対事業所サービス	3,482,972	4.8	4,384,887	5.6	901,915	25.9	1.25	0.7
41	対個人サービス	3,099,084	4.3	2,803,555	3.5	▲ 295,529	▲ 9.5	▲ 0.41	▲ 0.8
42	事務用品	85,483	0.1	93,389	0.1	7,906	9.2	0.01	▲ 0.0
43	分類不明	298,384	0.4	275,273	0.3	▲ 23,111	▲ 7.7	▲ 0.03	▲ 0.1
合計		71,918,209	100.0	78,980,252	100.0	7,062,043	9.8	9.82	0.0
財		36,514,746	50.8	41,488,983	52.5	4,974,237	13.6	6.92	1.8
サービス		35,403,463	49.2	37,491,269	47.5	2,087,806	5.9	2.90	▲ 1.8
県内生産額		71,918,209	100.0	78,980,252	100.0	7,062,043	9.8	9.82	0.0

表中の財とは、43部門分類の1農業～27建設及び42事務用品の合計です。

表中のサービスとは、43部門分類の28電力・ガス・熱供給～41対個人サービス及び43分類不明の合計です。

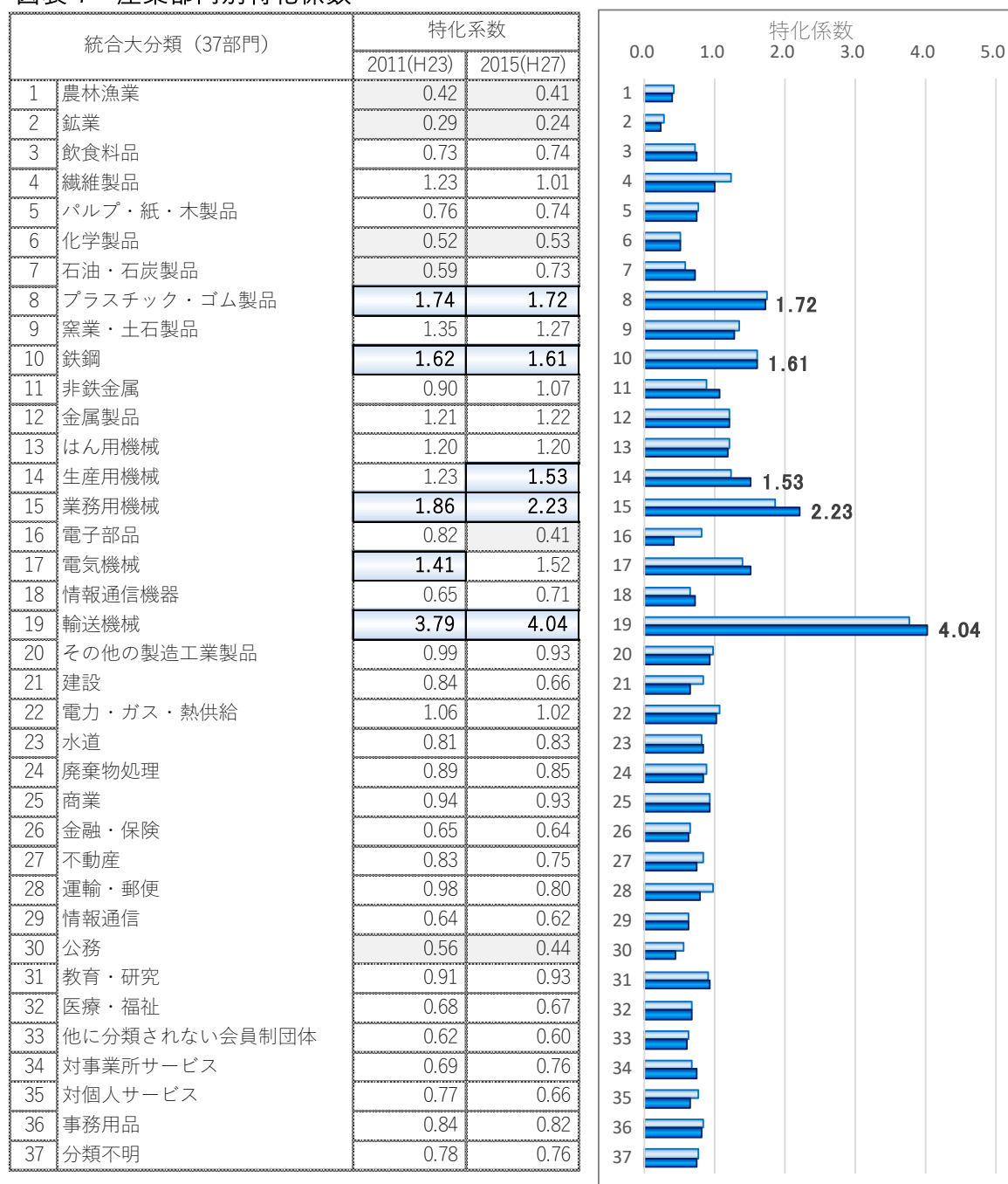
2-2 産業部門別特化係数

県の産業部門別構成比の全国平均（= 1）からの偏り程度を示す、県内生産構成比を国内生産構成比で割った特化係数は、次のようになっています。

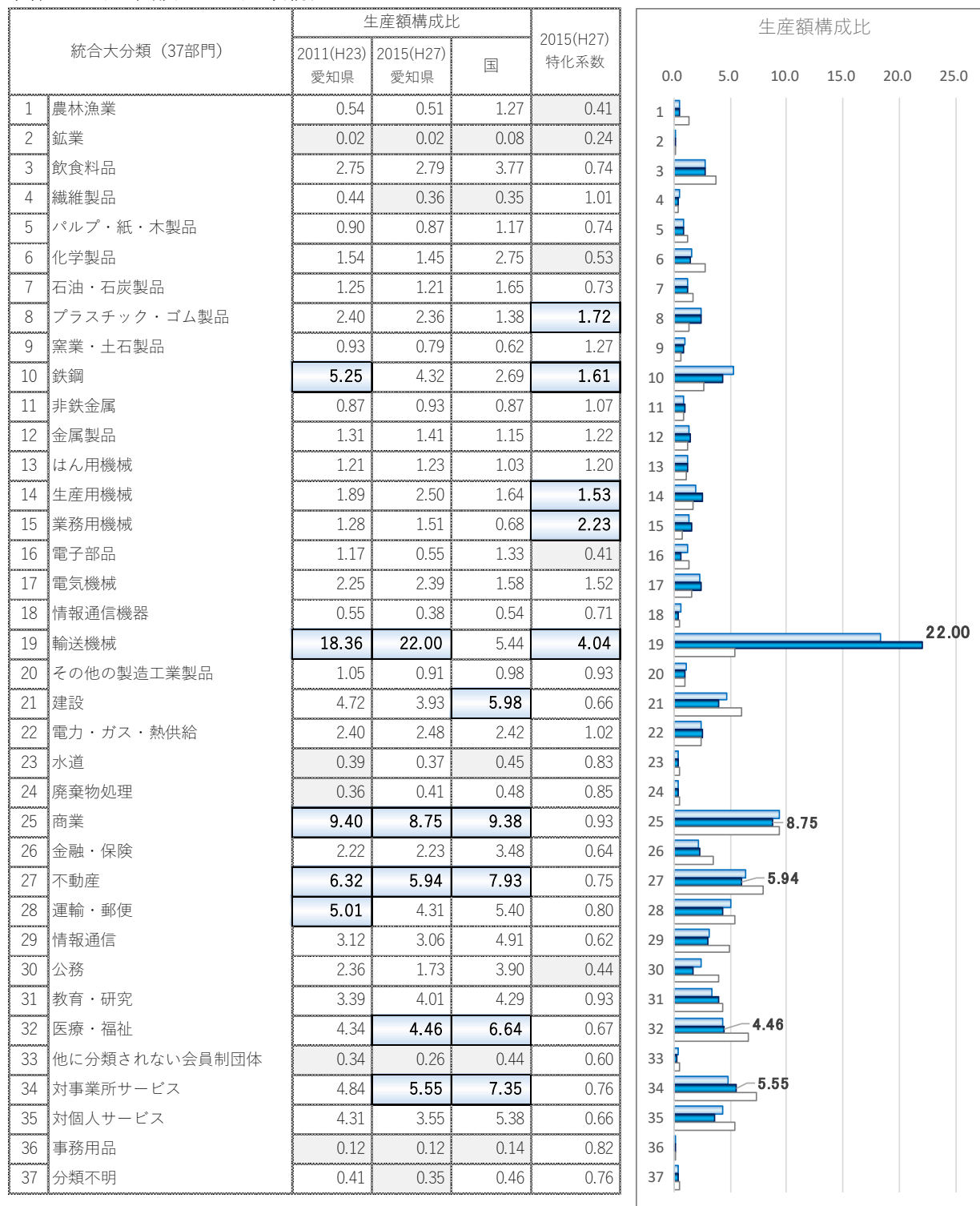
特化係数が高い部門は、輸送機械 4.04、業務用機械 2.23、プラスチック・ゴム製品 1.72、鉄鋼 1.61、生産用機械 1.53 の順になっています。

特化係数の低い部門は、鉱業 0.24、農林漁業 0.41、電子部品 0.41、公務 0.44、化学製品 0.53 の順となっています。

図表 7 産業部門別特化係数



図表 8 産業部門別生産額構成比



なお、国の37部門と比較するため、愛知県の43部門のうち、農業と林業と漁業を農林漁業に、プラスチック製品とゴム製品をプラスチック・ゴム製品に、陶磁器とその他の窯業・土石製品とを窯業・土石製品に、自動車と航空機とその他の輸送機械を輸送機械に統合しています。

2-3 中間投入

県内生産額の費用構成を見ると、生産に用いられた財及びサービスの中間投入額は、2011（平成23）年の39兆7,628億円から1兆9,627億円、4.9%増加し、41兆7,255億円となりました。

県内生産額に占める中間投入額の割合である中間投入率は2011（平成23）年の55.3%から2.5%減少し、52.8%となりました。

中間投入額に占める財（物的投入）及びサービス（人的投入）の構成比をみると、財の投入率が62.1%（2011（平成23）年60.1%）、サービスの投入率は37.9%（同39.9%）となり、財の投入割合が2011（平成23）年と比べて2.0%上昇しました。

産業大分類（43部門）別で見ますと、自動車12兆5,105億円（中間投入率77.1%）、鉄鋼2兆4,803億円（同72.7%）、商業2兆397億円（同29.5%）、運輸・郵便1兆6,727億円（同49.1%）、建設1兆6,454億円（同53.1%）の順となっています。

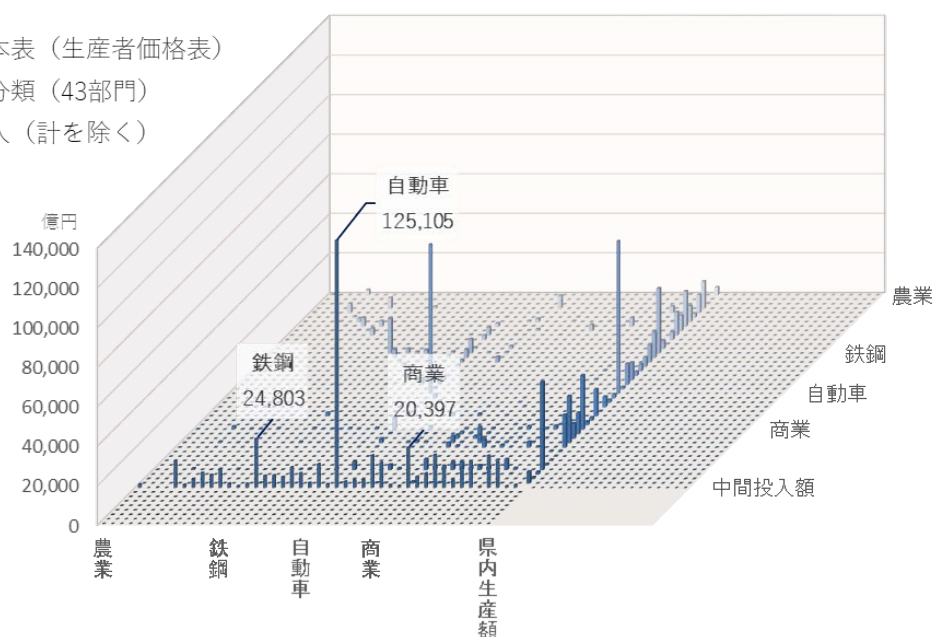
中間投入率が上昇した部門は、6.1%増の廃棄物処理（中間投入率34.5%）、4.8%増の教育・研究（同31.2%）、2.4%増の非鉄金属（同83.8%）、2.2%増の運輸・郵便（同49.1%）、0.8%増の対個人サービス（同46.0%）などです。

減少した部門は、▲17.0%の電力・ガス・熱供給（中間投入率64.6%）、▲13.3%の電子部品（同60.6%）、▲10.5%のゴム品（同53.1%）、▲9.3%の業務用機械（同62.5%）、▲9.1%の鉱業（同50.7%）などです。

中間投入率の低下及び粗付加価値率の上昇には、2008SNA対応における研究開発等の資本化に伴い、2011（平成23）年表までは中間投入に計上していた金額の一部を最終需要に計上し、この資産から発生する資本減耗引当を新たに粗付加価値に計上したことによる影響が含まれているため、過去の計数との比較において注意が必要です。

図表9

取引基本表（生産者価格表）
統合大分類（43部門）
中間投入（計を除く）



図表 10 産業部門別中間投入

統合大分類 (43部門)	2011(H23) 中間投入計 (100万円)	中間投入 率 (%)	財の割合 (%)	サービスの 割合(%)	2015(H27) 中間投入計 (100万円)	中間投入 率 (%)	財の割合 (%)	サービスの 割合(%)	増減額 (100万円)	増減率 (%)	寄与度 (%)	中間投入 率増減
1 農業	177,406	51.4	65.4	34.6	183,763	51.0	64.5	35.5	6,357	3.6	0.02	▲ 0.5
2 林業	1,650	35.0	61.8	38.2	1,768	31.8	61.8	38.2	118	7.2	0.00	▲ 3.1
3 漁業	20,459	57.7	67.4	32.6	21,792	55.4	63.2	36.8	1,333	6.5	0.00	▲ 2.3
4 鉱業	10,136	59.8	17.2	82.8	7,885	50.7	17.8	82.2	▲ 2,251	▲ 22.2	▲ 0.01	▲ 9.1
5 飲食品	1,263,059	63.9	69.7	30.3	1,382,712	62.7	70.4	29.6	119,653	9.5	0.30	▲ 1.2
6 繊維製品	208,329	65.9	65.9	34.1	168,364	59.7	68.6	31.4	▲ 39,965	▲ 19.2	▲ 0.10	▲ 6.2
7 ハルブ・紙・木製品	442,898	68.4	66.1	33.9	434,611	63.4	67.4	32.6	▲ 8,287	▲ 1.9	▲ 0.02	▲ 5.0
8 化学製品	822,905	74.2	64.1	35.9	760,554	66.6	73.2	26.8	▲ 62,351	▲ 7.6	▲ 0.16	▲ 7.5
9 石油・石炭製品	703,582	78.2	93.6	6.4	660,478	69.3	93.1	6.9	▲ 43,104	▲ 6.1	▲ 0.11	▲ 8.9
10 プラスチック製品	917,595	70.4	71.8	28.2	921,898	64.2	74.2	25.8	4,303	0.5	0.01	▲ 6.2
11 ゴム製品	267,333	63.6	66.7	33.3	227,101	53.1	68.8	31.2	▲ 40,232	▲ 15.0	▲ 0.10	▲ 10.5
12 陶磁器	130,705	53.8	55.9	44.1	100,251	52.4	59.8	40.2	▲ 30,454	▲ 23.3	▲ 0.08	▲ 1.4
13 その他の窯業・土石製品	232,071	54.6	53.8	46.2	216,749	50.1	52.7	47.3	▲ 15,322	▲ 6.6	▲ 0.04	▲ 4.5
14 鉄鋼	3,029,784	80.2	84.4	15.6	2,480,320	72.7	81.7	18.3	▲ 549,464	▲ 18.1	▲ 1.38	▲ 7.5
15 非鉄金属	506,351	81.3	76.7	23.3	614,608	83.8	80.2	19.8	108,257	21.4	0.27	2.4
16 金属製品	606,125	64.4	72.8	27.2	639,148	57.4	73.2	26.8	33,023	5.4	0.08	▲ 7.1
17 はん用機械	549,310	63.3	68.4	31.6	556,291	57.1	73.8	26.2	6,981	1.3	0.02	▲ 6.2
18 生産用機械	791,117	58.3	69.9	30.1	1,046,348	52.9	74.5	25.5	255,231	32.3	0.64	▲ 5.4
19 業務用機械	658,974	71.9	69.4	30.6	745,516	62.5	77.9	22.1	86,542	13.1	0.22	▲ 9.3
20 電子部品	622,888	73.9	69.7	30.3	262,008	60.6	72.6	27.4	▲ 360,880	▲ 57.9	▲ 0.91	▲ 13.3
21 電気機械	1,131,209	69.9	67.8	32.2	1,207,460	63.9	76.2	23.8	76,251	6.7	0.19	▲ 6.0
22 情報通信機器	284,313	72.2	70.7	29.3	194,774	64.3	79.4	20.6	▲ 89,539	▲ 31.5	▲ 0.23	▲ 7.9
23 自動車	10,127,010	81.6	81.8	18.2	12,510,453	77.1	86.8	13.2	2,383,443	23.5	5.99	▲ 4.5
24 航空機	201,816	56.8	69.2	30.8	322,245	56.1	77.3	22.7	120,429	59.7	0.30	▲ 0.7
25 その他の輸送機械	312,727	72.2	74.6	25.4	378,535	67.2	77.0	23.0	65,808	21.0	0.17	▲ 5.0
26 その他の製造工業製品	437,354	58.1	48.2	51.8	390,389	54.3	51.8	48.2	▲ 46,965	▲ 10.7	▲ 0.12	▲ 3.8
27 建設	1,871,333	55.2	52.0	48.0	1,645,369	53.1	55.2	44.8	▲ 225,964	▲ 12.1	▲ 0.57	▲ 2.1
28 電力・ガス・熱供給	1,406,249	81.6	65.9	34.1	1,264,131	64.6	62.3	37.7	▲ 142,118	▲ 10.1	▲ 0.36	▲ 17.0
29 水道	153,057	54.1	27.5	72.5	156,544	53.4	18.0	82.0	3,487	2.3	0.01	▲ 0.7
30 廃棄物処理	72,774	28.4	23.3	76.7	111,454	34.5	15.8	84.2	38,680	53.2	0.10	6.1
31 商業	2,110,856	31.2	12.4	87.6	2,039,694	29.5	10.6	89.4	▲ 71,162	▲ 3.4	▲ 0.18	▲ 1.7
32 金融・保険	546,759	34.3	10.8	89.2	572,127	32.4	9.1	90.9	25,368	4.6	0.06	▲ 1.8
33 不動産	861,486	19.0	25.0	75.0	738,952	15.7	2.2	97.8	▲ 122,534	▲ 14.2	▲ 0.31	▲ 3.2
34 運輸・郵便	1,689,847	46.9	31.5	68.5	1,672,650	49.1	25.2	74.8	▲ 17,197	▲ 1.0	▲ 0.04	2.2
35 情報通信	1,037,480	46.2	11.0	89.0	1,125,310	46.6	9.5	90.5	87,830	8.5	0.22	0.4
36 公務	523,435	30.8	24.9	75.1	383,567	28.1	14.9	85.1	▲ 139,868	▲ 26.7	▲ 0.35	▲ 2.7
37 教育・研究	643,638	26.4	28.8	71.2	988,753	31.2	23.4	76.6	345,115	53.6	0.87	4.8
38 医療・福祉	1,259,264	40.3	43.1	56.9	1,331,356	37.8	46.2	53.8	72,092	5.7	0.18	▲ 2.5
39 他に分類されない会員制団体	99,798	40.6	26.1	73.9	81,524	39.3	29.2	70.8	▲ 18,274	▲ 18.3	▲ 0.05	▲ 1.3
40 対事業所サービス	1,361,328	39.1	36.0	64.0	1,631,871	37.2	30.1	69.9	270,543	19.9	0.68	▲ 1.9
41 対個人サービス	1,403,595	45.3	43.0	57.0	1,290,894	46.0	40.1	59.9	▲ 112,701	▲ 8.0	▲ 0.28	0.8
42 事務用品	85,483	100.0	71.5	28.5	93,394	100.0	72.2	27.8	7,911	9.3	0.02	0.0
43 分類不明	179,357	60.1	15.1	84.9	161,926	58.8	9.8	90.2	▲ 17,431	▲ 9.7	▲ 0.04	▲ 1.3
合計	39,762,845	55.3	60.1	39.9	41,725,537	52.8	62.1	37.9	1,962,692	4.9	4.94	▲ 2.5
財	26,413,922	36.7	—	—	28,174,784	35.7	—	—	1,760,862	6.7	4.43	▲ 1.1
サービス	13,348,923	18.6	—	—	13,550,753	17.2	—	—	201,830	1.5	0.51	▲ 1.4
県内生産額	71,918,209	100.0	—	—	78,980,252	100.0	—	—	7,062,043	9.8	—	—

表中の財とは、43部門分類の1農業～27建設及び42事務用品の合計です。

表中のサービスとは、43部門分類の28電力・ガス・熱供給～41対個人サービス及び43分類不明の合計です。

2-4 粗付加価値

生産活動により新たに生み出された価値の粗付加価値部門計額は 37 兆 2,547 億円で、2011（平成 23）年と比べ 15.9%増加し、県内生産額に占める割合を示す粗付加価値率は 47.2%（2011（平成 23）年 44.7%）となりました。

粗付加価値部門計額に占める主な項目の構成比は、雇用者所得が 49.4%（2011（平成 23）年 54.3%）、資本減耗引当が 24.4%（同 20.8%）、営業余剰が 18.1%（同 16.7%）となりました。

図表 11 粗付加価値

	2005(H17) (億円)	構成比 (%)	2011(H23) (億円)	構成比 (%)	2015(H27) (億円)	構成比 (%)	2011(H23) /2005(H17) 増減率(%)	2015(H27) /2011(H23) 増減率(%)
家計外消費支出（行）	12,322	3.4	9,644	3.0	10,802	2.9	▲ 21.7	12.0
雇用者所得	179,858	49.7	174,723	54.3	183,916	49.4	▲ 2.9	5.3
営業余剰	84,970	23.5	53,571	16.7	67,308	18.1	▲ 37.0	25.6
資本減耗引当	61,916	17.1	66,756	20.8	90,831	24.4	7.8	36.1
間接税（関税・輸入品商品税を除く。）	24,439	6.8	18,522	5.8	21,141	5.7	▲ 24.2	14.1
（控除）経常補助金	▲ 1,875	▲ 0.5	▲ 1,662	▲ 0.5	▲ 1,451	▲ 0.4	11.4	12.7
粗付加価値部門計	361,629	45.7	321,554	44.7	372,547	47.2	▲ 11.1	15.9
県内生産額	790,709	—	719,182	—	789,803	—	▲ 9.0	9.8

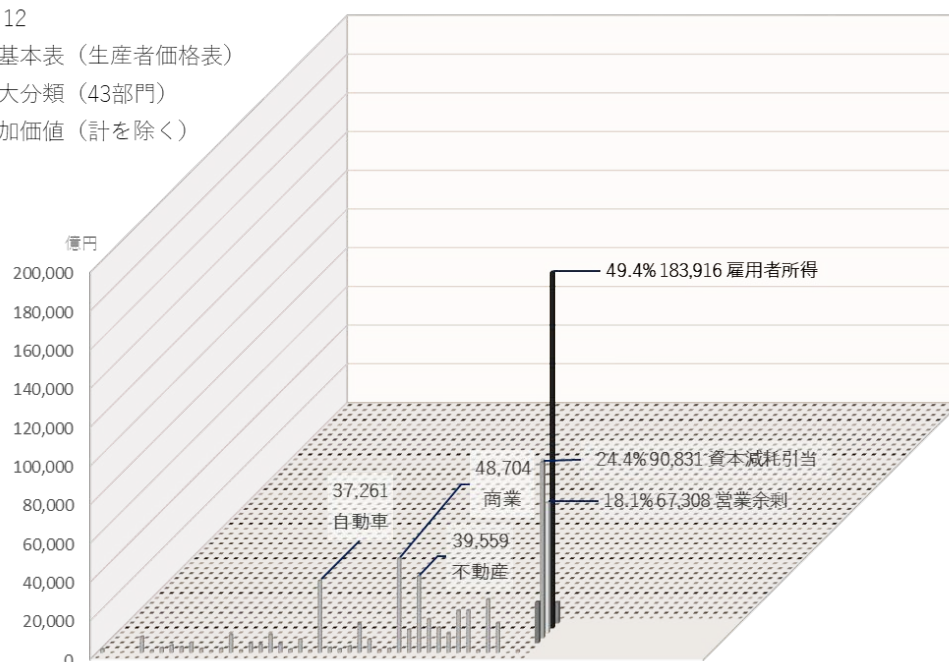
構成比は粗付加価値部門計に対する割合です。粗付加価値部門計の構成比は県内生産額に対する割合です。

2011（平成 23）年との比較で増加率は、電力・ガス・熱供給 118.9%増（増減額 3,760 億円）、業務用機械 73.1%増（同 1,886 億円）、生産用機械 64.7%増（同 3,660 億円）、航空機 64.6%増（同 990 億円）、自動車 62.8%増（同 1 兆 4,373 億円）の順となっています。

減少率は、電子部品 22.7%減（同▲498 億円）、陶磁器 18.8%減（同▲211 億円）、公務 16.4%減（同▲1,928 億円）、他に分類されない会員制団体 13.7%減（同▲201 億円）、対個人サービス 10.8%減（同▲1,828 億円）の順となっています。

図表 12

取引基本表（生産者価格表）
統合大分類（43部門）
粗付加価値（計を除く）



図表 13 産業部門別粗付加価値

統合大分類 (43部門)		2011(H23) 粗付加価値計 (100万円)	粗付加 価値率 (%)	2015(H27) 粗付加価値計 (100万円)	粗付加 価値率 (%)	増減額 (100万円)	増減率 (%)	寄与度 (%)	粗付加価値率増減
1	農業	167,434	48.6	176,859	49.0	9,425	5.6	0.03	0.5
2	林業	3,071	65.0	3,786	68.2	715	23.3	0.00	3.1
3	漁業	14,984	42.3	17,533	44.6	2,549	17.0	0.01	2.3
4	鉱業	6,820	40.2	7,675	49.3	855	12.5	0.00	9.1
5	飲食料品	712,309	36.1	822,003	37.3	109,694	15.4	0.34	1.2
6	繊維製品	107,846	34.1	113,726	40.3	5,880	5.5	0.02	6.2
7	パルプ・紙・木製品	204,801	31.6	250,953	36.6	46,152	22.5	0.14	5.0
8	化学製品	286,807	25.8	380,792	33.4	93,985	32.8	0.29	7.5
9	石油・石炭製品	196,019	21.8	292,186	30.7	96,167	49.1	0.30	8.9
10	プラスチック製品	384,957	29.6	513,571	35.8	128,614	33.4	0.40	6.2
11	ゴム製品	153,261	36.4	200,501	46.9	47,240	30.8	0.15	10.5
12	陶磁器	112,204	46.2	91,058	47.6	▲ 21,146	▲ 18.8	▲ 0.07	1.4
13	その他の窯業・土石製品	192,759	45.4	215,738	49.9	22,979	11.9	0.07	4.5
14	鉄鋼	748,572	19.8	931,031	27.3	182,459	24.4	0.57	7.5
15	非鉄金属	116,225	18.7	119,244	16.2	3,019	2.6	0.01	▲ 2.4
16	金属製品	334,639	35.6	474,860	42.6	140,221	41.9	0.44	7.1
17	はん用機械	318,226	36.7	417,584	42.9	99,358	31.2	0.31	6.2
18	生産用機械	565,683	41.7	931,667	47.1	365,984	64.7	1.14	5.4
19	業務用機械	258,021	28.1	446,609	37.5	188,588	73.1	0.59	9.3
20	電子部品	219,897	26.1	170,086	39.4	▲ 49,811	▲ 22.7	▲ 0.15	13.3
21	電気機械	487,358	30.1	681,938	36.1	194,580	39.9	0.61	6.0
22	情報通信機器	109,385	27.8	107,927	35.7	▲ 1,458	▲ 1.3	▲ 0.00	7.9
23	自動車	2,288,770	18.4	3,726,074	22.9	1,437,304	62.8	4.47	4.5
24	航空機	153,280	43.2	252,264	43.9	98,984	64.6	0.31	0.7
25	その他の輸送機械	120,297	27.8	184,371	32.8	64,074	53.3	0.20	5.0
26	その他の製造工業製品	315,633	41.9	328,579	45.7	12,946	4.1	0.04	3.8
27	建設	1,521,566	44.8	1,455,589	46.9	▲ 65,977	▲ 4.3	▲ 0.21	2.1
28	電力・ガス・熱供給	316,215	18.4	692,202	35.4	375,987	118.9	1.17	17.0
29	水道	130,020	45.9	136,550	46.6	6,530	5.0	0.02	0.7
30	廃棄物処理	183,626	71.6	211,501	65.5	27,875	15.2	0.09	▲ 6.1
31	商業	4,650,219	68.8	4,870,404	70.5	220,185	4.7	0.68	1.7
32	金融・保険	1,049,119	65.7	1,192,404	67.6	143,285	13.7	0.45	1.8
33	不動産	3,684,567	81.0	3,955,891	84.3	271,324	7.4	0.84	3.2
34	運輸・郵便	1,916,538	53.1	1,734,081	50.9	▲ 182,457	▲ 9.5	▲ 0.57	▲ 2.2
35	情報通信	1,206,574	53.8	1,289,600	53.4	83,026	6.9	0.26	▲ 0.4
36	公務	1,176,171	69.2	983,373	71.9	▲ 192,798	▲ 16.4	▲ 0.60	2.7
37	教育・研究	1,795,933	73.6	2,179,688	68.8	383,755	21.4	1.19	▲ 4.8
38	医療・福祉	1,863,371	59.7	2,189,835	62.2	326,464	17.5	1.02	2.5
39	他に分類されない会員制団体	146,027	59.4	125,963	60.7	▲ 20,064	▲ 13.7	▲ 0.06	1.3
40	対事業所サービス	2,121,644	60.9	2,753,016	62.8	631,372	29.8	1.96	1.9
41	対個人サービス	1,695,489	54.7	1,512,661	54.0	▲ 182,828	▲ 10.8	▲ 0.57	▲ 0.8
42	事務用品	0	0.0	▲ 5	▲ 0.0	▲ 5	—	▲ 0.00	▲ 0.0
43	分類不明	119,027	39.9	113,347	41.2	▲ 5,680	▲ 4.8	▲ 0.02	1.3
合計		32,155,364	44.7	37,254,715	47.2	5,099,351	15.9	15.86	2.5
県内生産額		71,918,209	—	78,980,252	—	7,062,043	9.8	—	—

2-5 雇用者所得

雇用者所得の増減率が高い部門は、業務用機械 42.1%、生産用機械 31.1%、林業 30.5%、その他の輸送機械 30.3%、対事業所サービス 28.4%の順となっています。

図表 14 産業部門別粗付加価値 雇用者所得

統合大分類 (43部門)	2011(H23) 雇用者所得 (100万円)	県内生産額 割合 (%)	2015(H27) 雇用者所得 (100万円)	県内生産額 割合 (%)	増減額 (100万円)	増減率 (%)	寄与度 (%)	割合増減
1 農業	38,702	11.2	42,748	11.9	4,046	10.5	0.02	0.6
2 林業	1,109	23.5	1,447	26.1	338	30.5	0.00	2.6
3 漁業	6,061	17.1	6,092	15.5	31	0.5	0.00	▲1.6
4 鉱業	3,589	21.2	3,526	22.7	▲63	▲1.8	▲0.00	1.5
5 飲食料品	291,574	14.8	303,301	13.8	11,727	4.0	0.07	▲1.0
6 繊維製品	92,569	29.3	69,236	24.5	▲23,333	▲25.2	▲0.13	▲4.7
7 パルプ・紙・木製品	125,182	19.3	122,087	17.8	▲3,095	▲2.5	▲0.02	▲1.5
8 化学製品	106,924	9.6	111,912	9.8	4,988	4.7	0.03	0.2
9 石油・石炭製品	11,072	1.2	11,108	1.2	36	0.3	0.00	▲0.1
10 プラスチック製品	267,158	20.5	320,913	22.4	53,755	20.1	0.31	1.8
11 ゴム製品	96,097	22.8	99,228	23.2	3,131	3.3	0.02	0.4
12 陶磁器	70,931	29.2	56,135	29.3	▲14,796	▲20.9	▲0.08	0.1
13 その他の窯業・土石製品	86,869	20.4	95,311	22.0	8,442	9.7	0.05	1.6
14 鉄鋼	222,091	5.9	247,160	7.2	25,069	11.3	0.14	1.4
15 非鉄金属	92,531	14.9	110,963	15.1	18,432	19.9	0.11	0.3
16 金属製品	263,345	28.0	303,228	27.2	39,883	15.1	0.23	▲0.8
17 はん用機械	199,163	23.0	224,337	23.0	25,174	12.6	0.14	0.1
18 生産用機械	393,997	29.0	516,561	26.1	122,564	31.1	0.70	▲2.9
19 業務用機械	133,468	14.6	189,627	15.9	56,159	42.1	0.32	1.4
20 電子部品	194,936	23.1	77,940	18.0	▲116,996	▲60.0	▲0.67	▲5.1
21 電気機械	335,031	20.7	386,703	20.5	51,672	15.4	0.30	▲0.2
22 情報通信機器	74,241	18.9	62,084	20.5	▲12,157	▲16.4	▲0.07	1.7
23 自動車	1,689,392	13.6	2,030,201	12.5	340,809	20.2	1.95	▲1.1
24 航空機	98,215	27.7	124,668	21.7	26,453	26.9	0.15	▲6.0
25 その他の輸送機械	82,755	19.1	107,854	19.2	25,099	30.3	0.14	0.0
26 その他の製造工業製品	203,891	27.1	183,303	25.5	▲20,588	▲10.1	▲0.12	▲1.6
27 建設	1,175,490	34.6	1,086,811	35.0	▲88,679	▲7.5	▲0.51	0.4
28 電力・ガス・熱供給	143,224	8.3	135,595	6.9	▲7,629	▲5.3	▲0.04	▲1.4
29 水道	35,930	12.7	40,607	13.9	4,677	13.0	0.03	1.2
30 廃棄物処理	123,112	48.0	153,065	47.4	29,953	24.3	0.17	▲0.6
31 商業	2,614,713	38.7	2,632,750	38.1	18,037	0.7	0.10	▲0.6
32 金融・保険	498,608	31.2	556,386	31.5	57,778	11.6	0.33	0.3
33 不動産	237,568	5.2	264,651	5.6	27,083	11.4	0.16	0.4
34 運輸・郵便	1,113,498	30.9	918,551	27.0	▲194,947	▲17.5	▲1.12	▲3.9
35 情報通信	498,756	22.2	498,924	20.7	168	0.0	0.00	▲1.6
36 公務	623,539	36.7	501,922	36.7	▲121,617	▲19.5	▲0.70	0.0
37 教育・研究	1,480,313	60.7	1,560,873	49.3	80,560	5.4	0.46	▲11.4
38 医療・福祉	1,480,103	47.4	1,773,129	50.4	293,026	19.8	1.68	3.0
39 他に分類されない会員制団体	124,159	50.5	103,488	49.9	▲20,671	▲16.6	▲0.12	▲0.6
40 対事業所サービス	1,251,944	35.9	1,607,012	36.6	355,068	28.4	2.03	0.7
41 対個人サービス	879,823	28.4	746,701	26.6	▲133,122	▲15.1	▲0.76	▲1.8
42 事務用品	0	0.0	0	0.0	0	0.0	0.00	0.0
43 分類不明	10,644	3.6	3,487	1.3	▲7,157	▲67.2	▲0.04	▲2.3
合計	17,472,317	24.3	18,391,625	23.3	919,308	5.3	5.26	▲1.0
県内生産額	71,918,209	—	78,980,252	—	7,062,043	9.8	—	—

2-6 営業余剰

営業余剰の増減率が高い部門は、教育・研究 1,228.7%、石油・石炭製品 723.8%、自動車 513.4%、ゴム製品 369.7%、金属製品 261.7%の順となっています。

図表 15 産業部門別粗付加価値 営業余剰

統合大分類 (43部門)	2011(H23) 営業余剰 (100万円)	県内生産額 割合 (%)	2015(H27) 営業余剰 (100万円)	県内生産額 割合 (%)	増減額 (100万円)	増減率 (%)	寄与度 (%)	割合増減
1 農業	79,772	23.1	81,202	22.5	1,430	1.8	0.03	▲ 0.6
2 林業	1,644	34.8	1,906	34.3	262	15.9	0.00	▲ 0.5
3 漁業	2,557	7.2	4,309	11.0	1,752	68.5	0.03	3.7
4 鉱業	333	2.0	1,194	7.7	861	258.6	0.02	5.7
5 飲食料品	185,402	9.4	203,534	9.2	18,132	9.8	0.34	▲ 0.2
6 繊維製品	▲ 40,177	▲ 12.7	▲ 12,515	▲ 4.4	27,662	68.9	0.52	8.3
7 パルプ・紙・木製品	20,467	3.2	55,372	8.1	34,905	170.5	0.65	4.9
8 化学製品	60,729	5.5	72,637	6.4	11,908	19.6	0.22	0.9
9 石油・石炭製品	▲ 6,516	▲ 0.7	40,648	4.3	47,164	723.8	0.88	5.0
10 プラスチック製品	▲ 35,731	▲ 2.7	▲ 9,756	▲ 0.7	25,975	72.7	0.48	2.1
11 ゴム製品	▲ 5,897	▲ 1.4	15,904	3.7	21,801	369.7	0.41	5.1
12 陶磁器	7,647	3.1	3,280	1.7	▲ 4,367	▲ 57.1	▲ 0.08	▲ 1.4
13 その他の窯業・土石製品	51,081	12.0	54,573	12.6	3,492	6.8	0.07	0.6
14 鉄鋼	309,560	8.2	430,120	12.6	120,560	38.9	2.25	4.4
15 非鉄金属	▲ 3,594	▲ 0.6	▲ 27,292	▲ 3.7	▲ 23,698	▲ 659.4	▲ 0.44	▲ 3.1
16 金属製品	▲ 24,662	▲ 2.6	39,881	3.6	64,543	261.7	1.20	6.2
17 はん用機械	46,910	5.4	75,055	7.7	28,145	60.0	0.53	2.3
18 生産用機械	60,060	4.4	181,377	9.2	121,317	202.0	2.26	4.7
19 業務用機械	32,866	3.6	42,496	3.6	9,630	29.3	0.18	▲ 0.0
20 電子部品	▲ 55,731	▲ 6.6	▲ 13,161	▲ 3.0	42,570	76.4	0.79	3.6
21 電気機械	▲ 57,720	▲ 3.6	▲ 82,794	▲ 4.4	▲ 25,074	▲ 43.4	▲ 0.47	▲ 0.8
22 情報通信機器	▲ 14,949	▲ 3.8	▲ 20,051	▲ 6.6	▲ 5,102	▲ 34.1	▲ 0.10	▲ 2.8
23 自動車	▲ 48,754	▲ 0.4	201,532	1.2	250,286	513.4	4.67	1.6
24 航空機	▲ 2,197	▲ 0.6	2,966	0.5	5,163	235.0	0.10	1.1
25 その他の輸送機械	▲ 8,283	▲ 1.9	10,377	1.8	18,660	225.3	0.35	3.8
26 その他の製造工業製品	19,271	2.6	37,151	5.2	17,880	92.8	0.33	2.6
27 建設	65,487	1.9	87,788	2.8	22,301	34.1	0.42	0.9
28 電力・ガス・熱供給	▲ 212,027	▲ 12.3	147,885	7.6	359,912	169.7	6.72	19.9
29 水道	32,320	11.4	34,670	11.8	2,350	7.3	0.04	0.4
30 廃棄物処理	11,073	4.3	15,950	4.9	4,877	44.0	0.09	0.6
31 商業	1,163,174	17.2	1,168,089	16.9	4,915	0.4	0.09	▲ 0.3
32 金融・保険	347,216	21.8	441,314	25.0	94,098	27.1	1.76	3.3
33 不動産	1,932,535	42.5	1,860,452	39.6	▲ 72,083	▲ 3.7	▲ 1.35	▲ 2.9
34 運輸・郵便	184,788	5.1	214,007	6.3	29,219	15.8	0.55	1.2
35 情報通信	416,513	18.6	377,177	15.6	▲ 39,336	▲ 9.4	▲ 0.73	▲ 2.9
36 公務	0	0.0	0	0.0	0	0.0	0.00	0.0
37 教育・研究	7,236	0.3	96,148	3.0	88,912	1,228.7	1.66	2.7
38 医療・福祉	115,870	3.7	140,566	4.0	24,696	21.3	0.46	0.3
39 他に分類されない会員制団体	▲ 1,413	▲ 0.6	▲ 1,278	▲ 0.6	135	9.6	0.00	▲ 0.0
40 対事業所サービス	302,138	8.7	377,589	8.6	75,451	25.0	1.41	▲ 0.1
41 対個人サービス	329,805	10.6	288,726	10.3	▲ 41,079	▲ 12.5	▲ 0.77	▲ 0.3
42 事務用品	0	0.0	▲ 5	▲ 0.0	0	0.0	0.00	▲ 0.0
43 分類不明	88,263	29.6	91,787	33.3	3,524	4.0	0.07	3.8
合計	5,357,066	7.4	6,730,810	8.5	1,373,744	25.6	25.64	1.1
県内生産額	71,918,209	—	78,980,252	—	7,062,043	9.8	—	—

2-7 中間需要

中間需要は、2011（平成 23）年の 39 兆 7,628 億円から 4.9%増加し 41 兆 7,255 億円となりました。

産業大分類（43 部門）別で見ますと、自動車 7 兆 7,195 億円（各部門の需要合計に占める中間需要の比率 39.7%）、対事業所サービス 4 兆 4,469 億円（同 85.4%）、鉄鋼 3 兆 3,031 億円（同 66.7%）、商業 2 兆 7,326 億円（同 31.8%）、運輸・輸便 2 兆 3,900 億円（同 53.5%）の順となっています。

増加率は、航空機 81.3%増（増減額 963 億円）、生産用機械 44.3%増（同 1,105 億円）、自動車 31.0%増（同 1 兆 8,286 億円）、ゴム製品 29.8%増（同 906 億円）の順となっています。

減少率は、教育・研究 97.4%減（同▲1 兆 2,007 億円）、建設 95.3%減（同▲6,367 億円）、陶磁器 51.3%減（同▲328 億円）、医療・福祉 38.6%減（同▲416 億円）、石油・石炭製品 20.9%減（同▲2,089 億円）の順となっています。

対前回寄与度でプラスに寄与した部門は、自動車 4.60、対事業所サービス 1.42、電力・ガス・熱供給 0.60、電気機械 0.56 の順です。

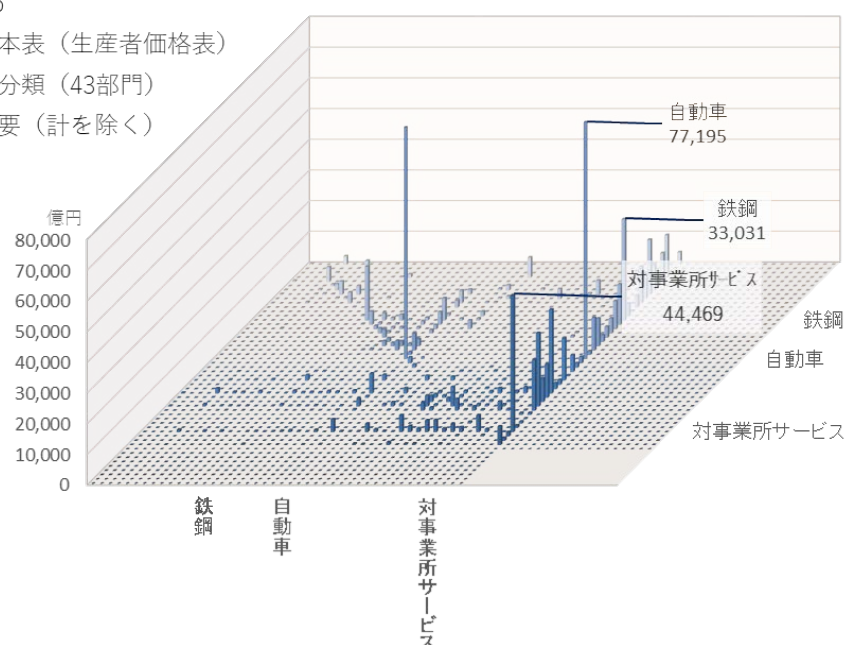
マイナスに寄与した部門は、教育・研究▲3.02、建設▲1.06、鉄鋼▲0.57、商業▲0.55、石油・石炭製品▲0.53 の順です。

各部門の需要合計に占める中間需要の比率である中間需要率の増減を見ますと、増加した部門は、電子部品 21.9%、ゴム製品 12.1%、他に分類されない会員制団体 5.3%、金属製品 4.2%、プラスチック製品 3.6%の順となっています。

減少した部門は、教育・研究▲48.2%、電力・ガス・熱供給▲19.6%、建設▲18.7%、漁業▲11.4%、陶磁器▲9.3%の順となっています。

図表 16

取引基本表（生産者価格表）
統合大分類（43部門）
中間需要（計を除く）



図表 17 産業部門別中間需要

統合大分類 (43部門)		2011(H23) 中間需要 額(100万円)	中間需要 率 (%)	2015(H27) 中間需要 額(100万円)	中間需要 率 (%)	増減額 (100万円)	増減率 (%)	寄与度 (%)	中間需要 率増減
1	農業	412,382	59.2	407,449	57.1	▲ 4,933	▲ 1.2	▲ 0.01	▲ 2.1
2	林業	17,207	60.2	21,186	61.7	3,979	23.1	0.01	1.5
3	漁業	50,108	64.6	44,192	53.1	▲ 5,916	▲ 11.8	▲ 0.01	▲ 11.4
4	鉱業	1,515,144	99.8	1,387,502	99.7	▲ 127,642	▲ 8.4	▲ 0.32	▲ 0.1
5	飲食品	895,243	23.8	939,944	23.7	44,701	5.0	0.11	▲ 0.1
6	繊維製品	214,676	30.9	222,923	30.1	8,247	3.8	0.02	▲ 0.8
7	パルプ・紙・木製品	804,624	65.0	821,664	62.0	17,040	2.1	0.04	▲ 3.0
8	化学製品	1,639,910	61.0	1,795,159	63.4	155,249	9.5	0.39	2.4
9	石油・石炭製品	1,000,620	53.1	791,686	47.2	▲ 208,934	▲ 20.9	▲ 0.53	▲ 5.9
10	プラスチック製品	1,006,644	53.5	1,191,408	57.1	184,764	18.4	0.46	3.6
11	ゴム製品	304,459	47.3	395,091	59.4	90,632	29.8	0.23	12.1
12	陶磁器	63,862	23.7	31,081	14.3	▲ 32,781	▲ 51.3	▲ 0.08	▲ 9.3
13	その他の窯業・土石製品	432,001	58.7	404,937	55.9	▲ 27,064	▲ 6.3	▲ 0.07	▲ 2.8
14	鉄鋼	3,528,014	65.5	3,303,137	66.7	▲ 224,877	▲ 6.4	▲ 0.57	1.1
15	非鉄金属	1,114,411	71.0	1,318,689	73.5	204,278	18.3	0.51	2.5
16	金属製品	841,467	56.4	916,203	60.7	74,736	8.9	0.19	4.2
17	はん用機械	394,627	26.5	490,368	29.7	95,741	24.3	0.24	3.2
18	生産用機械	249,182	12.4	359,680	12.1	110,498	44.3	0.28	▲ 0.3
19	業務用機械	202,171	15.9	220,312	14.1	18,141	9.0	0.05	▲ 1.9
20	電子部品	820,425	57.1	902,828	78.9	82,403	10.0	0.21	21.9
21	電気機械	846,341	31.7	1,067,559	34.4	221,218	26.1	0.56	2.7
22	情報通信機器	116,858	11.1	124,619	12.1	7,761	6.6	0.02	1.0
23	自動車	5,890,984	39.8	7,719,539	39.7	1,828,555	31.0	4.60	▲ 0.1
24	航空機	118,436	27.5	214,719	27.0	96,283	81.3	0.24	▲ 0.5
25	その他の輸送機械	121,051	20.4	150,525	21.8	29,474	24.3	0.07	1.5
26	その他の製造工業製品	562,764	49.8	539,804	41.5	▲ 22,960	▲ 4.1	▲ 0.06	▲ 8.4
27	建設	667,897	19.7	31,194	1.0	▲ 636,703	▲ 95.3	▲ 1.60	▲ 18.7
28	電力・ガス・熱供給	1,132,251	65.5	1,369,394	46.0	237,143	20.9	0.60	▲ 19.6
29	水道	177,882	62.8	166,806	56.4	▲ 11,076	▲ 6.2	▲ 0.03	▲ 6.4
30	廃棄物処理	152,039	59.3	197,063	61.0	45,024	29.6	0.11	1.7
31	商業	2,950,679	33.6	2,732,638	31.8	▲ 218,041	▲ 7.4	▲ 0.55	▲ 1.7
32	金融・保険	1,061,892	52.3	1,088,267	47.9	26,375	2.5	0.07	▲ 4.4
33	不動産	796,667	16.9	774,532	16.2	▲ 22,135	▲ 2.8	▲ 0.06	▲ 0.7
34	運輸・郵便	2,216,457	54.3	2,390,005	53.5	173,548	7.8	0.44	▲ 0.8
35	情報通信	1,476,703	49.2	1,657,780	50.8	181,077	12.3	0.46	1.6
36	公務	67,687	4.0	67,882	5.0	195	0.3	0.00	1.0
37	教育・研究	1,232,166	49.0	31,459	0.8	▲ 1,200,707	▲ 97.4	▲ 3.02	▲ 48.2
38	医療・福祉	107,590	3.4	66,032	1.8	▲ 41,558	▲ 38.6	▲ 0.10	▲ 1.6
39	他に分類されない会員制団体	79,046	24.9	81,630	30.2	2,584	3.3	0.01	5.3
40	対事業所サービス	3,882,089	86.3	4,446,906	85.4	564,817	14.5	1.42	▲ 0.9
41	対個人サービス	153,286	4.4	142,582	3.4	▲ 10,704	▲ 7.0	▲ 0.03	▲ 1.1
42	事務用品	85,483	100.0	93,389	100.0	7,906	9.2	0.02	0.0
43	分類不明	359,420	99.6	605,774	99.9	246,354	68.5	0.62	0.2
合計		39,762,845	41.5	41,725,537	38.7	1,962,692	4.9	4.94	▲ 2.8
県内生産額		71,918,209	—	78,980,252	—	7,062,043	9.8	—	—

2-8 最終需要

県内最終需要と移輸出を合わせた最終需要額は 65 兆 9,968 億円で、2011（平成 23）年と比べ 17.7%増加しました。

県内最終需要は 34 兆 6,043 億円（最終需要比 52.4%）、移輸出は 31 兆 3,925 億円（同 47.6%）となりました。

県内最終需要の内訳は、民間消費支出が 18 兆 5,646 億円（同 28.1%）、県内総固定資本形成（民間）が 8 兆 9,313 億円（同 13.5%）、一般政府消費支出が 4 兆 6,768 億円（同 7.1%）、県内総固定資本形成（公的）が 1 兆 3,530 億円（同 2.1%）、家計外消費支出が 1 兆 802 億円（同 1.6%）、在庫純増が▲17 億円となっています。

また、移輸出のうち他府県への移出は、20 兆 2,956 億円（同 30.8%）、国外への輸出が 11 兆 968 億円（同 16.8%）となっています。

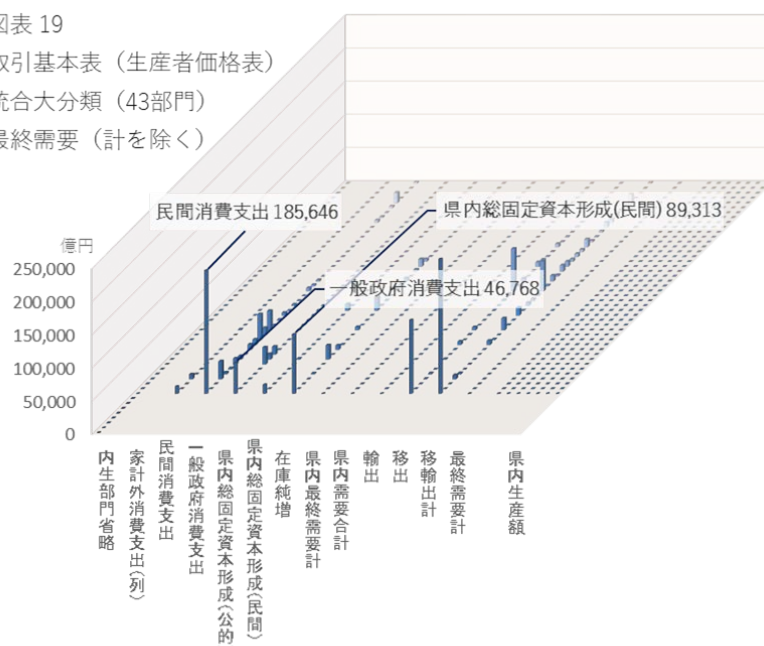
図表 18 最終需要

	2005(H17) (億円)	構成比 (%)	2011(H23) (億円)	構成比 (%)	2015(H27) (億円)	構成比 (%)	2011(H23) /2005(H17) 増減率(%)	2015(H27) /2011(H23) 増減率(%)
家計外消費支出（列）	12,322	2.0	9,644	1.7	10,802	1.6	▲ 21.7	12.0
民間消費支出	169,964	28.2	176,609	31.5	185,646	28.1	3.9	5.1
一般政府消費支出	44,966	7.5	45,005	8.0	46,768	7.1	0.1	3.9
県内総固定資本形成（公的）	12,742	2.1	11,749	2.1	13,530	2.1	▲ 7.8	15.2
県内総固定資本形成（民間）	71,665	11.9	55,159	9.8	89,313	13.5	▲ 23.0	61.9
在庫純増	945	0.2	753	0.1	▲ 17	▲ 0.0	▲ 20.3	▲ 102.2
調整項	—	—	2,059	0.4	—	—	—	—
県内最終需要	312,603	51.9	300,979	53.7	346,043	52.4	▲ 3.7	15.0
輸出	111,515	18.5	84,094	15.0	110,968	16.8	▲ 24.6	32.0
移出	178,343	29.6	175,430	31.3	202,956	30.8	▲ 1.6	15.7
移輸出	289,858	48.1	259,524	46.3	313,925	47.6	▲ 10.5	21.0
最終需要	602,462	100.0	560,503	100.0	659,968	100.0	▲ 7.0	17.7

構成比は最終需要に対する割合です。

図表 19

取引基本表（生産者価格表）
統合大分類（43部門）
最終需要（計を除く）



図表 20 産業部門別県内最終需要

統合大分類 (43部門)		2011(H23) 県内最終需要額 (100万円)	最終需要 率 (%)	2015(H27) 県内最終需要額 (100万円)	最終需要 率 (%)	増減額 (100万円)	増減率 (%)	寄与度 (%)	最終需要 率増減
1	農業	181,347	26.0	192,749	27.0	11,402	6.3	0.04	1.0
2	林業	10,791	37.8	10,888	31.7	97	0.9	0.00	▲ 6.0
3	漁業	16,573	21.4	18,558	22.3	1,985	12.0	0.01	1.0
4	鉱業	▲ 2,353	▲ 0.2	▲ 194	▲ 0.0	2,159	91.8	0.01	0.1
5	飲食料品	1,608,027	42.8	1,643,728	41.5	35,701	2.2	0.12	▲ 1.3
6	繊維製品	236,782	34.1	293,957	39.7	57,175	24.1	0.19	5.6
7	パルプ・紙・木製品	44,104	3.6	53,986	4.1	9,882	22.4	0.03	0.5
8	化学製品	179,798	6.7	156,233	5.5	▲ 23,565	▲ 13.1	▲ 0.08	▲ 1.2
9	石油・石炭製品	460,111	24.4	371,998	22.2	▲ 88,113	▲ 19.2	▲ 0.29	▲ 2.2
10	プラスチック製品	32,445	1.7	20,035	1.0	▲ 12,410	▲ 38.2	▲ 0.04	▲ 0.8
11	ゴム製品	26,190	4.1	31,386	4.7	5,196	19.8	0.02	0.7
12	陶磁器	16,582	6.1	▲ 3,343	▲ 1.5	▲ 19,925	▲ 120.2	▲ 0.07	▲ 7.7
13	その他の窯業・土石製品	2,836	0.4	4,702	0.6	1,866	65.8	0.01	0.3
14	鉄鋼	22,139	0.4	▲ 36,444	▲ 0.7	▲ 58,583	▲ 264.6	▲ 0.19	▲ 1.1
15	非鉄金属	45,264	2.9	21,592	1.2	▲ 23,672	▲ 52.3	▲ 0.08	▲ 1.7
16	金属製品	43,841	2.9	57,057	3.8	13,216	30.1	0.04	0.8
17	はん用機械	333,193	22.4	403,751	24.5	70,558	21.2	0.23	2.1
18	生産用機械	695,952	34.5	1,148,578	38.5	452,626	65.0	1.50	4.0
19	業務用機械	247,712	19.5	328,801	21.0	81,089	32.7	0.27	1.5
20	電子部品	33,004	2.3	12,822	1.1	▲ 20,182	▲ 61.2	▲ 0.07	▲ 1.2
21	電気機械	603,977	22.6	705,044	22.7	101,067	16.7	0.34	0.1
22	情報通信機器	627,537	59.7	651,585	63.2	24,048	3.8	0.08	3.5
23	自動車	803,738	5.4	802,636	4.1	▲ 1,102	▲ 0.1	▲ 0.00	▲ 1.3
24	航空機	720	0.2	66,157	8.3	65,437	9,088.5	0.22	8.2
25	その他の輸送機械	106,508	17.9	106,059	15.4	▲ 449	▲ 0.4	▲ 0.00	▲ 2.5
26	その他の製造工業製品	248,629	22.0	291,866	22.4	43,237	17.4	0.14	0.4
27	建設	2,725,002	80.3	3,069,764	99.0	344,762	12.7	1.15	18.7
28	電力・ガス・熱供給	386,755	22.4	427,740	14.4	40,985	10.6	0.14	▲ 8.0
29	水道	104,733	37.0	92,969	31.4	▲ 11,764	▲ 11.2	▲ 0.04	▲ 5.6
30	廃棄物処理	46,095	18.0	62,037	19.2	15,942	34.6	0.05	1.2
31	商業	3,293,290	37.5	3,574,766	41.7	281,476	8.5	0.94	4.2
32	金融・保険	898,901	44.3	1,085,157	47.8	186,256	20.7	0.62	3.5
33	不動産	3,924,120	83.1	3,892,601	81.3	▲ 31,519	▲ 0.8	▲ 0.10	▲ 1.8
34	運輸・郵便	843,149	20.6	925,518	20.7	82,369	9.8	0.27	0.1
35	情報通信	1,511,919	50.4	1,549,775	47.5	37,856	2.5	0.13	▲ 2.9
36	公務	1,631,919	96.0	1,299,058	95.0	▲ 332,861	▲ 20.4	▲ 1.11	▲ 1.0
37	教育・研究	1,195,703	47.6	3,692,150	96.5	2,496,447	208.8	8.29	48.9
38	医療・福祉	3,043,653	96.3	3,536,908	97.6	493,255	16.2	1.64	1.2
39	他に分類されない会員制団体	237,016	74.8	187,141	69.3	▲ 49,875	▲ 21.0	▲ 0.17	▲ 5.5
40	対事業所サービス	499,372	11.1	430,227	8.3	▲ 69,145	▲ 13.8	▲ 0.23	▲ 2.8
41	対個人サービス	3,129,764	90.6	3,423,671	80.8	293,907	9.4	0.98	▲ 9.8
42	事務用品	0	0.0	0	0.0	0	0.0	0.00	0.0
43	分類不明	1,090	0.3	614	0.1	▲ 476	▲ 43.7	▲ 0.00	▲ 0.2
合計		30,097,928	31.4	34,604,283	32.1	4,506,355	15.0	14.97	0.7
県内生産額		71,918,209	—	78,980,252	—	7,062,043	9.8	—	—

2-9 県内最終需要項目別の産業部門別構成比

県内最終需要項目の産業部門別構成比は、以下のようになっています。

家計外消費支出（福利厚生費・交際費・接待費等、企業消費に相当）の主な部門は、対個人サービス 7,320 億円（部門合計構成比 67.8%）、商業 1,194 億円（同 11.0%）、飲食料品 626 億円（同 5.8%）の順となっています。

家計消費支出と対家計民間非営利団体消費支出の合計である民間消費支出の主な部門は、不動産 3 兆 8,914 億円（同 21.0%）、商業 2 兆 9,278 億円（同 15.8%）、対個人サービス 2 兆 6,917 億円（同 14.5%）の順となっています。

非市場生産者（一般政府）による自己消費である一般政府消費支出の主な部門は、医療・福祉 2 兆 5,718 億円（同 55.0%）、公務 1 兆 2,213 億円（同 26.1%）、教育・研究 8,505 億円（同 18.2%）の順となっています。

県内総固定資本形成（公的）の主な部門は、建設 9,796 億円（同 72.4%）、教育・研究 1,390 億円（同 10.3%）情報通信 519 億円（同 3.8%）の順となっています。

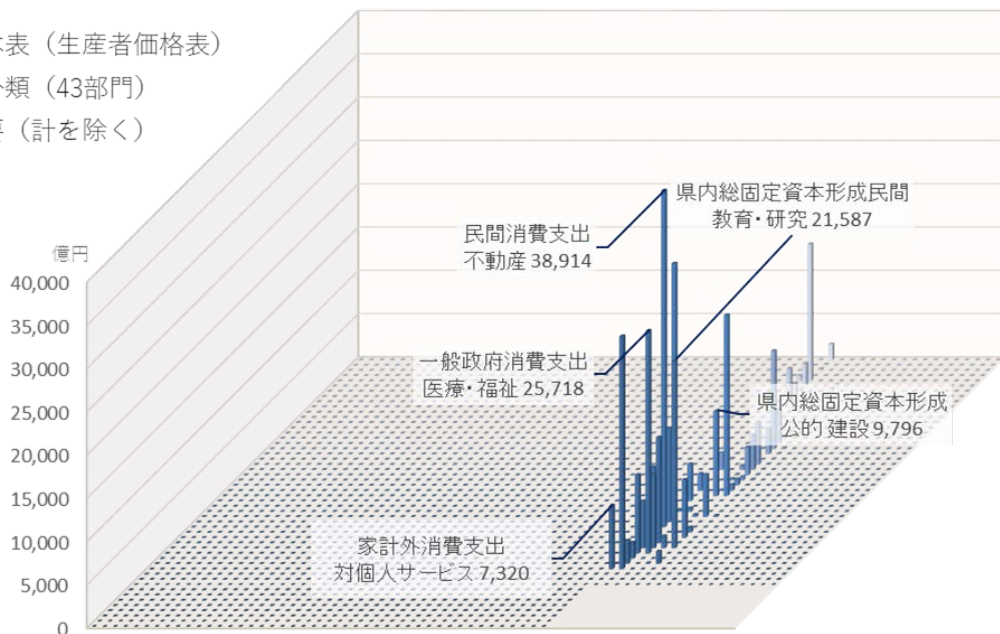
県内総固定資本形成（民間）の主な部門は、教育・研究 2 兆 1,587 億円（同 24.2%）、建設 2 兆 901 億円（同 23.4%）、生産用機械 1 兆 1,338 億円（同 12.7%）の順となっています。

図表 21

取引基本表（生産者価格表）

統合大分類（43部門）

最終需要（計を除く）



図表 22 県内最終需要項目産業部門別構成比

統合大分類 (43部門)	家計外 消費支出 (100万円)	構成比 (%)	民間 消費支出 (100万円)	構成比 (%)	一般政府 消費支出 (100万円)	構成比 (%)	県内総固定 資本形成公的 (100万円)	構成比 (%)	県内総固定 資本形成民間 (100万円)	構成比 (%)	在庫純増 (100万円)	構成比 (%)	合計 (100万円)	構成比 (%)
1 農業	3,614	0.3	184,957	1.0	0	0.0	0	0.0	6,138	0.1	▲1,960	117.6	192,749	0.6
2 林業	223	0.0	10,327	0.1	0	0.0	0	0.0	0	0.0	338	▲20.3	10,888	0.0
3 漁業	1,041	0.1	17,450	0.1	0	0.0	0	0.0	0	0.0	67	▲4.0	18,558	0.1
4 鉱業	▲385	▲0.0	▲374	▲0.0	0	0.0	0	0.0	0	0.0	565	▲33.9	▲194	▲0.0
5 飲食料品	62,613	5.8	1,582,201	8.5	0	0.0	0	0.0	0	0.0	▲1,086	65.2	1,643,728	4.8
6 繊維製品	7,937	0.7	262,197	1.4	0	0.0	41	0.0	15,488	0.2	8,294	▲497.8	293,957	0.8
7 バルブ・紙・木製品	5,170	0.5	19,747	0.1	157	0.0	698	0.1	32,701	0.4	▲4,487	269.3	53,986	0.2
8 化学製品	12,427	1.2	151,805	0.8	0	0.0	0	0.0	0	0.0	▲7,999	480.1	156,233	0.5
9 石油・石炭製品	1,140	0.1	385,507	2.1	0	0.0	0	0.0	0	0.0	▲14,649	879.3	371,998	1.1
10 プラスチック製品	1,233	0.1	23,264	0.1	533	0.0	0	0.0	0	0.0	▲4,995	299.8	20,035	0.1
11 ゴム製品	587	0.1	32,081	0.2	0	0.0	0	0.0	0	0.0	▲1,282	77.0	31,386	0.1
12 陶磁器	201	0.0	1,377	0.0	0	0.0	0	0.0	0	0.0	▲4,921	295.4	▲3,343	▲0.0
13 その他の窯業・土石製品	644	0.1	6,013	0.0	0	0.0	0	0.0	0	0.0	▲1,955	117.3	4,702	0.0
14 鉄鋼	0	0.0	▲2,114	▲0.0	0	0.0	▲1,380	▲0.1	0	0.0	▲32,950	1,977.8	▲36,444	▲0.1
15 非鉄金属	94	0.0	10,268	0.1	0	0.0	0	0.0	19,131	0.2	▲7,901	474.2	21,592	0.1
16 金属製品	2,165	0.2	18,464	0.1	28	0.0	908	0.1	30,666	0.3	4,826	▲289.7	57,057	0.2
17 はん用機械	0	0.0	812	0.0	0	0.0	7,727	0.6	391,603	4.4	3,609	▲216.6	403,751	1.2
18 生産用機械	0	0.0	461	0.0	0	0.0	4,898	0.4	1,133,771	12.7	9,448	▲567.1	1,148,578	3.3
19 業務用機械	168	0.0	6,389	0.0	15	0.0	21,883	1.6	295,257	3.3	5,089	▲305.5	328,801	1.0
20 電子部品	39	0.0	9,399	0.1	0	0.0	0	0.0	0	0.0	3,384	▲203.1	12,822	0.0
21 電気機械	4,753	0.4	192,361	1.0	0	0.0	14,771	1.1	487,729	5.5	5,430	▲325.9	705,044	2.0
22 情報通信機器	2,678	0.2	194,555	1.0	0	0.0	49,327	3.6	400,239	4.5	4,786	▲287.3	651,585	1.9
23 自動車	0	0.0	469,126	2.5	0	0.0	7,423	0.5	321,443	3.6	4,644	▲278.8	802,636	2.3
24 航空機	0	0.0	0	0.0	0	0.0	16,780	1.2	40,070	0.4	9,307	▲558.6	66,157	0.2
25 その他の輸送機械	0	0.0	11,552	0.1	0	0.0	17,995	1.3	73,697	0.8	2,815	▲169.0	106,059	0.3
26 その他の製造工業製品	15,773	1.5	196,299	1.1	1	0.0	5,479	0.4	71,026	0.8	3,288	▲197.4	291,866	0.8
27 建設	0	0.0	0	0.0	0	0.0	979,616	72.4	2,090,148	23.4	0	0.0	3,069,764	8.9
28 電力・ガス・熱供給	485	0.0	427,255	2.3	0	0.0	0	0.0	0	0.0	0	0.0	427,740	1.2
29 水道	192	0.0	105,807	0.6	▲13,030	▲0.3	0	0.0	0	0.0	0	0.0	92,969	0.3
30 廃棄物処理	0	0.0	22,216	0.1	39,821	0.9	0	0.0	0	0.0	0	0.0	62,037	0.2
31 商業	119,356	11.0	2,927,839	15.8	672	0.0	24,421	1.8	488,077	5.5	14,401	▲864.4	3,574,766	10.3
32 金融・保険	20	0.0	1,085,137	5.8	0	0.0	0	0.0	0	0.0	0	0.0	1,085,157	3.1
33 不動産	0	0.0	3,891,418	21.0	1,183	0.0	0	0.0	0	0.0	0	0.0	3,892,601	11.2
34 運輸・郵便	29,854	2.8	825,401	4.4	2,574	0.1	2,928	0.2	60,900	0.7	3,861	▲231.8	925,518	2.7
35 情報通信	12,958	1.2	815,457	4.4	1,252	0.0	51,903	3.8	669,838	7.5	▲1,633	98.0	1,549,775	4.5
36 公務	0	0.0	77,781	0.4	1,221,277	26.1	0	0.0	0	0.0	0	0.0	1,299,058	3.8
37 教育・研究	0	0.0	543,958	2.9	850,529	18.2	138,953	10.3	2,158,710	24.2	0	0.0	3,692,150	10.7
38 医療・福祉	57,467	5.3	907,612	4.9	2,571,829	55.0	0	0.0	0	0.0	0	0.0	3,536,908	10.2
39 他に分類されない会員制団体	0	0.0	187,141	1.0	0	0.0	0	0.0	0	0.0	0	0.0	187,141	0.5
40 対事業所サービス	5,777	0.5	271,147	1.5	0	0.0	8,648	0.6	144,655	1.6	0	0.0	430,227	1.2
41 対個人サービス	731,972	67.8	2,691,699	14.5	0	0.0	0	0.0	0	0.0	0	0.0	3,423,671	9.9
42 事務用品	0	0.0	0	0.0	0	0.0	0	0.0	0	0.0	0	0.0	0	0.0
43 分類不明	0	0.0	614	0.0	0	0.0	0	0.0	0	0.0	0	0.0	614	0.0
合計	1,080,196	100.0	18,564,606	100.0	4,676,841	100.0	1,353,019	100.0	8,931,287	100.0	▲1,666	100.0	34,604,283	100.0

構成比の計算は、各部門÷合計となっています。

2-10 県際取引の構造

移輸出の概要

移輸出額は 31 兆 3,925 億円で、2011（平成 23）年に比べて 21.0%増となりました。

輸出は 11 兆 968 億円で、2011（平成 23）年から 32.0%増に、移出は 20 兆 2,956 億円で、2011（平成 23）年から 15.7%増となりました。

移輸出額を県内生産額で割った移輸出率は 39.7%で、2011（平成 23）年の 36.1%と比べ 3.6%ポイント上昇しました。

移輸入の概要

移輸入額は、28 兆 7,421 億円で、2011（平成 23）年に比べて 20.3%増となりました。

輸入は 7 兆 9,734 億円で、2011（平成 23）年から 32.5%増に、移入は 20 兆 7,687 億円で、2011（平成 23）年から 16.2%増となりました。

移輸入額を県内需要で割った移輸入率は 37.7%で、2011（平成 23）年の 34.2%と比べ 3.5%ポイント上昇しました。

図表 23 移輸入

	2005(H17) (億円)	構成比 (%)	2011(H23) (億円)	構成比 (%)	2015(H27) (億円)	構成比 (%)	2011(H23) /2005(H17) 増減率(%)	2015(H27) /2011(H23) 増減率(%)
県内生産額	790,709	76.7	719,182	75.1	789,803	73.3	▲ 9.0	9.8
輸入	52,711	5.1	60,162	6.3	79,734	7.4	14.1	32.5
移入	188,121	18.2	178,787	18.7	207,687	19.3	▲ 5.0	16.2
移輸入	240,833	23.3	238,950	24.9	287,421	26.7	▲ 0.8	20.3
総供給	1,031,542	100.0	958,132	100.0	1,077,223	100.0	▲ 7.1	12.4
県内需要	741,683	71.9	698,608	72.9	763,298	70.9	▲ 5.8	9.3
輸出	111,515	10.8	84,094	8.8	110,968	10.3	▲ 24.6	32.0
移出	178,343	17.3	175,430	18.3	202,956	18.8	▲ 1.6	15.7
移輸出	289,858	28.1	259,524	27.1	313,925	29.1	▲ 10.5	21.0
総需要	1,031,542	100.0	958,132	100.0	1,077,223	100.0	▲ 7.1	12.4
	2005(H17)		2011(H23)		2015(H27)		2011(H23) -2005(H17)	2015(H27) -2011(H23)
移輸出率	36.7		36.1		39.7		▲ 0.6	3.6
移輸入率	32.5		34.2		37.7		1.7	3.5

産業部門別移輸出額

輸出額の多い産業部門は、自動車 6 兆 4,014 億円、生産用機械 6,730 億円、運輸・郵便 5,170 億円、鉄鋼 4,944 億円、商業 4,669 億円の順となっています。

移出額の多い産業部門は、自動車 4 兆 5,253 億円、商業 1 兆 8,080 億円、飲食料品 1 兆 3,440 億円、鉄鋼 1 兆 1,935 億円、電力・ガス・熱供給 1 兆 1,784 億円の順となっています。

図表 24 産業部門別移輸出

統合大分類 (43部門)	2011(H23) 輸出額 (100万円)	構成比 (%)	2015(H27) 輸出額 (100万円)	構成比 (%)	増減額 (100万円)	増減率 (%)	寄与度 (%)	2011(H23) 移出額 (100万円)	構成比 (%)	2015(H27) 移出額 (100万円)	構成比 (%)	増減額 (100万円)	増減率 (%)	寄与度 (%)
1 農業	830	0.0	1,947	0.0	1,117	134.6	0.01	102,463	0.6	111,886	0.6	9,423	9.2	0.05
2 林業	14	0.0	80	0.0	66	471.4	0.00	556	0.0	2,167	0.0	1,611	289.7	0.01
3 漁業	585	0.0	1,289	0.0	704	120.3	0.01	10,347	0.1	19,159	0.1	8,812	85.2	0.05
4 鉱業	2,573	0.0	2,989	0.0	416	16.2	0.00	2,627	0.0	1,656	0.0	▲971	▲37.0	▲0.01
5 飲食料品	6,537	0.1	31,628	0.3	25,091	383.8	0.30	1,245,338	7.1	1,344,032	6.6	98,694	7.9	0.56
6 繊維製品	42,516	0.5	37,047	0.3	▲5,469	▲12.9	▲0.07	200,633	1.1	186,225	0.9	▲14,408	▲7.2	▲0.08
7 ハルブ・紙・木製品	19,167	0.2	20,282	0.2	1,115	5.8	0.01	370,737	2.1	429,507	2.1	58,770	15.9	0.34
8 化学製品	202,264	2.4	162,924	1.5	▲39,340	▲19.4	▲0.47	668,223	3.8	717,689	3.5	49,466	7.4	0.28
9 石油・石炭製品	33,762	0.4	36,098	0.3	2,336	6.9	0.03	389,970	2.2	476,140	2.3	86,170	22.1	0.49
10 プラスチック製品	106,715	1.3	96,100	0.9	▲10,615	▲9.9	▲0.13	736,538	4.2	779,678	3.8	43,140	5.9	0.25
11 ゴム製品	90,171	1.1	10,623	0.1	▲79,548	▲88.2	▲0.95	222,956	1.3	227,674	1.1	4,718	2.1	0.03
12 陶磁器	24,379	0.3	97,899	0.9	73,520	301.6	0.87	164,949	0.9	91,019	0.4	▲73,930	▲44.8	▲0.42
13 その他の窯業・土石製品	54,484	0.6	70,263	0.6	15,779	29.0	0.19	246,070	1.4	243,847	1.2	▲2,223	▲0.9	▲0.01
14 鉄鋼	331,639	3.9	494,428	4.5	162,789	49.1	1.94	1,500,994	8.6	1,193,492	5.9	▲307,502	▲20.5	▲1.75
15 非鉄金属	66,637	0.8	60,828	0.5	▲5,809	▲8.7	▲0.07	343,142	2.0	393,495	1.9	50,353	14.7	0.29
16 金属製品	67,114	0.8	62,953	0.6	▲4,161	▲6.2	▲0.05	538,287	3.1	473,904	2.3	▲64,383	▲12.0	▲0.37
17 はん用機械	196,520	2.3	349,991	3.2	153,471	78.1	1.82	564,454	3.2	405,548	2.0	▲158,906	▲28.2	▲0.91
18 生産用機械	538,370	6.4	672,972	6.1	134,602	25.0	1.60	532,389	3.0	800,321	3.9	267,932	50.3	1.53
19 業務用機械	75,579	0.9	65,064	0.6	▲10,515	▲13.9	▲0.13	743,630	4.2	952,235	4.7	208,605	28.1	1.19
20 電子部品	232,551	2.8	8,798	0.1	▲223,753	▲96.2	▲2.66	351,651	2.0	219,464	1.1	▲132,187	▲37.6	▲0.75
21 電気機械	465,891	5.5	446,251	4.0	▲19,640	▲4.2	▲0.23	752,805	4.3	881,300	4.3	128,495	17.1	0.73
22 情報通信機器	195,931	2.3	115,259	1.0	▲80,672	▲41.2	▲0.96	111,255	0.6	139,487	0.7	28,232	25.4	0.16
23 自動車	4,188,756	49.8	6,401,439	57.7	2,212,683	52.8	26.31	3,908,998	22.3	4,525,255	22.3	616,257	15.8	3.51
24 航空機	174,814	2.1	309,421	2.8	134,607	77.0	1.60	136,821	0.8	204,304	1.0	67,483	49.3	0.38
25 その他の輸送機械	85,035	1.0	121,019	1.1	35,984	42.3	0.43	282,128	1.6	312,641	1.5	30,513	10.8	0.17
26 その他の製造工業製品	12,362	0.1	11,539	0.1	▲823	▲6.7	▲0.01	305,442	1.7	458,118	2.3	152,676	50.0	0.87
27 建設	0	0.0	0	0.0	0	0.0	0.00	0	0.0	0	0.0	0	0.0	0.00
28 電力・ガス・熱供給	2,070	0.0	4,625	0.0	2,555	123.4	0.03	207,255	1.2	1,178,410	5.8	971,155	468.6	5.54
29 水道	535	0.0	1,330	0.0	795	148.6	0.01	0	0.0	34,728	0.2	34,728	-	0.20
30 廃棄物処理	178	0.0	484	0.0	306	171.9	0.00	58,100	0.3	63,387	0.3	5,287	9.1	0.03
31 商業	605,745	7.2	466,920	4.2	▲138,825	▲22.9	▲1.65	1,936,175	11.0	1,807,975	8.9	▲128,200	▲6.6	▲0.73
32 金融・保険	45,688	0.5	80,717	0.7	35,029	76.7	0.42	23,297	0.1	16,781	0.1	▲6,516	▲28.0	▲0.04
33 不動産	1,459	0.0	2,765	0.0	1,306	89.5	0.02	0	0.0	119,815	0.6	119,815	0.0	0.68
34 運輸・郵便	444,687	5.3	516,968	4.7	72,281	16.3	0.86	580,600	3.3	637,514	3.1	56,914	9.8	0.32
35 情報通信	13,530	0.2	34,132	0.3	20,602	152.3	0.24	0	0.0	21,555	0.1	21,555	0.0	0.12
36 公務	0	0.0	0	0.0	0	0.0	0.00	0	0.0	0	0.0	0	0.0	0.00
37 教育・研究	3,918	0.0	85,813	0.8	81,895	2,090.2	0.97	80,520	0.5	15,119	0.1	▲65,401	▲81.2	▲0.37
38 医療・福祉	8	0.0	7	0.0	▲1	▲12.5	▲0.00	8,374	0.0	22,518	0.1	14,144	168.9	0.08
39 他に分類されない会員制団体	836	0.0	1,432	0.0	596	71.3	0.01	0	0.0	0	0.0	0	0.0	0.00
40 対事業所サービス	52,553	0.6	156,061	1.4	103,508	197.0	1.23	66,369	0.4	173,354	0.9	106,985	161.2	0.61
41 対個人サービス	22,780	0.3	56,181	0.5	33,401	146.6	0.40	148,931	0.8	614,248	3.0	465,317	312.4	2.65
42 事務用品	0	0.0	0	0.0	0	0.0	0.00	0	0.0	0	0.0	0	0.0	0.00
43 分類不明	199	0.0	283	0.0	84	42.2	0.00	0	0.0	0	0.0	0	0.0	0.00
合計	8,409,382	100.0	11,096,849	100.0	2,687,467	32.0	31.96	17,543,024	100.0	20,295,647	100.0	2,752,623	15.7	15.69

県際収支

2015（平成27）年県際収支（＝移輸出－移輸入）は、2兆6,504億円（2011（平成23）年2兆574億円）となりました。

出超額の大きい部門は、自動車7兆7,144億円、業務用機械6,430億円、商業6,027億円、生産用機械4,698億円、その他の輸送機械3,063億円の順となっています。

図表 25 産業部門別県際取引構造

統合大分類（43部門）	2015(H27) 県内生産額 (100万円)	2015(H27) 移輸出額 (100万円)	構成比 (%)	移輸出 率(%)	2015(H27) 県内需要額 (100万円)	2015(H27) 移輸入額 (100万円)	構成比 (%)	移輸入 率(%)	自給率 (%)	県際収支額 (100万円)
1 農業	360,622	113,833	0.4	31.6	600,198	353,409	1.2	58.9	41.1	▲ 239,576
2 林業	5,554	2,247	0.0	40.5	32,074	28,767	0.1	89.7	10.3	▲ 26,520
3 漁業	39,325	20,448	0.1	52.0	62,750	43,873	0.2	69.9	30.1	▲ 23,425
4 鉱業	15,560	4,645	0.0	29.9	1,387,308	1,376,393	4.8	99.2	0.8	▲ 1,371,748
5 飲料品	2,204,715	1,375,660	4.4	62.4	2,583,672	1,754,617	6.1	67.9	32.1	▲ 378,957
6 繊維製品	282,090	223,272	0.7	79.1	516,880	458,062	1.6	88.6	11.4	▲ 234,790
7 パルプ・紙・木製品	685,564	449,789	1.4	65.6	875,650	639,875	2.2	73.1	26.9	▲ 190,086
8 化学製品	1,141,346	880,613	2.8	77.2	1,951,392	1,690,659	5.9	86.6	13.4	▲ 810,046
9 石油・石炭製品	952,664	512,238	1.6	53.8	1,163,684	723,258	2.5	62.2	37.8	▲ 211,020
10 プラスチック製品	1,435,469	875,778	2.8	61.0	1,211,443	651,752	2.3	53.8	46.2	224,026
11 ゴム製品	427,602	238,297	0.8	55.7	426,477	237,172	0.8	55.6	44.4	1,125
12 陶磁器	191,309	188,918	0.6	98.8	27,738	25,347	0.1	91.4	8.6	163,571
13 その他の窯業・土石製品	432,487	314,110	1.0	72.6	409,639	291,262	1.0	71.1	28.9	22,848
14 鉄鋼	3,411,351	1,687,920	5.4	49.5	3,266,693	1,543,262	5.4	47.2	52.8	144,658
15 非鉄金属	733,852	454,323	1.4	61.9	1,340,281	1,060,752	3.7	79.1	20.9	▲ 606,429
16 金属製品	1,114,008	536,857	1.7	48.2	973,260	396,109	1.4	40.7	59.3	140,748
17 はん用機械	973,875	755,539	2.4	77.6	894,119	675,783	2.4	75.6	24.4	79,756
18 生産用機械	1,978,015	1,473,293	4.7	74.5	1,508,258	1,003,536	3.5	66.5	33.5	469,757
19 業務用機械	1,192,125	1,017,299	3.2	85.3	549,113	374,287	1.3	68.2	31.8	643,012
20 電子部品	432,094	228,262	0.7	52.8	915,650	711,818	2.5	77.7	22.3	▲ 483,556
21 電気機械	1,889,398	1,327,551	4.2	70.3	1,772,603	1,210,756	4.2	68.3	31.7	116,795
22 情報通信機器	302,701	254,746	0.8	84.2	776,204	728,249	2.5	93.8	6.2	▲ 473,503
23 自動車	16,236,527	10,926,694	34.8	67.3	8,522,175	3,212,342	11.2	37.7	62.3	7,714,352
24 航空機	574,509	513,725	1.6	89.4	280,876	220,092	0.8	78.4	21.6	293,633
25 その他の輸送機械	562,906	433,660	1.4	77.0	256,584	127,338	0.4	49.6	50.4	306,322
26 その他の製造工業製品	718,968	469,657	1.5	65.3	831,670	582,359	2.0	70.0	30.0	▲ 112,702
27 建設	3,100,958	0	0.0	0.0	3,100,958	0	0.0	0.0	100.0	0
28 電力・ガス・熱供給	1,956,333	1,183,035	3.8	60.5	1,797,134	1,023,836	3.6	57.0	43.0	159,199
29 水道	293,094	36,058	0.1	12.3	259,775	2,739	0.0	1.1	98.9	33,319
30 廃棄物処理	322,955	63,871	0.2	19.8	259,100	16	0.0	0.0	100.0	63,855
31 商業	6,910,098	2,274,895	7.2	32.9	6,307,404	1,672,201	5.8	26.5	73.5	602,694
32 金融・保険	1,764,531	97,498	0.3	5.5	2,173,424	506,391	1.8	23.3	76.7	▲ 408,893
33 不動産	4,694,843	122,580	0.4	2.6	4,667,133	94,870	0.3	2.0	98.0	27,710
34 運輸・郵便	3,406,731	1,154,482	3.7	33.9	3,315,523	1,063,274	3.7	32.1	67.9	91,208
35 情報通信	2,414,910	55,687	0.2	2.3	3,207,555	848,332	3.0	26.4	73.6	▲ 792,645
36 公務	1,366,940	0	0.0	0.0	1,366,940	0	0.0	0.0	100.0	0
37 教育・研究	3,168,441	100,932	0.3	3.2	3,723,609	656,100	2.3	17.6	82.4	▲ 555,168
38 医療・福祉	3,521,191	22,525	0.1	0.6	3,602,940	104,274	0.4	2.9	97.1	▲ 81,749
39 他に分類されない会員制団体	207,487	1,432	0.0	0.7	268,771	62,716	0.2	23.3	76.7	▲ 61,284
40 対事業所サービス	4,384,887	329,415	1.0	7.5	4,877,133	821,661	2.9	16.8	83.2	▲ 492,246
41 対個人サービス	2,803,555	670,429	2.1	23.9	3,566,253	1,433,127	5.0	40.2	59.8	▲ 762,698
42 事務用品	93,389	0	0.0	0.0	93,389	0	0.0	0.0	100.0	0
43 分類不明	275,273	283	0.0	0.1	606,388	331,398	1.2	54.7	45.3	▲ 331,115
合計	78,980,252	31,392,496	100.0	39.7	76,329,820	28,742,064	100.0	37.7	62.3	2,650,432

入超額の大きい部門は、鉱業▲1兆3,717億円、化学製品▲8,100億円、情報通信▲7,926億円、対個人サービス▲7,627億円、非鉄金属▲6,064億円の順となっています。

移輸出率が高い部門は、陶磁器98.8%（移輸出額1,889億円）、航空機89.4%（同5,137億円）、業務用機械85.3%（同1兆173億円）、情報通信機械84.2%（同2,547億円）、繊維製品79.1%（同2,233億円）の順となっています。

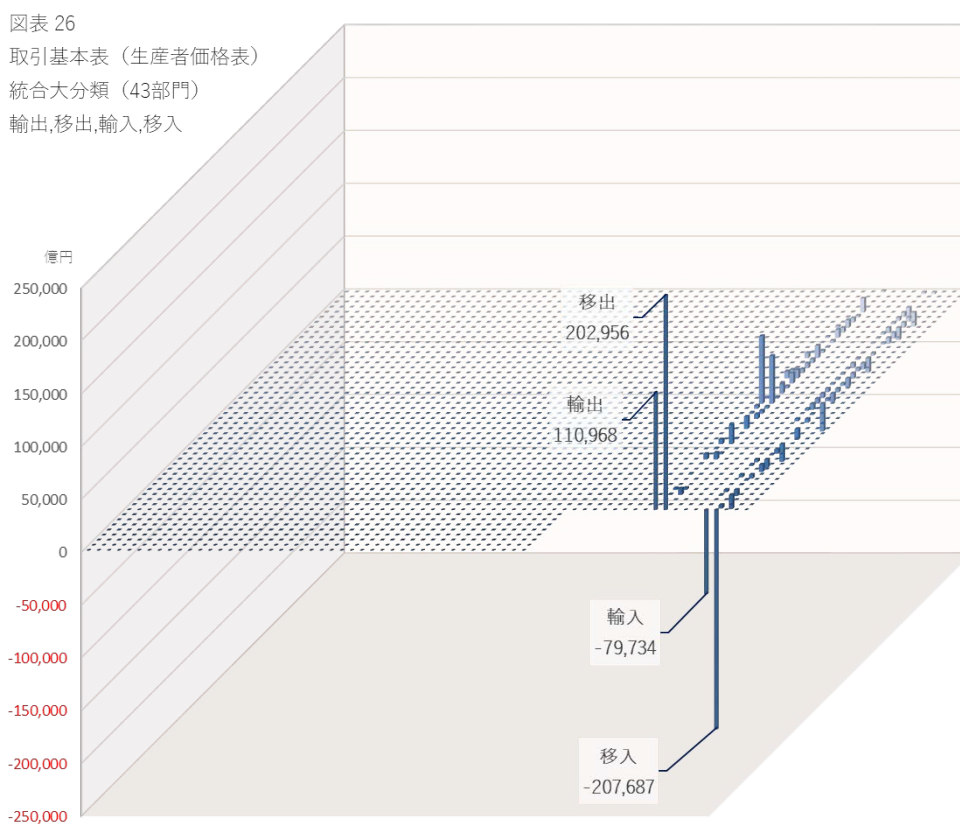
低い部門は、建設、公務が0.0%、医療・福祉0.6%（225億円）の順となっています。

移輸入率が高い部門は、鉱業99.2%（移輸入額1兆3,764億円）、情報通信機器93.8%（同7,282億円）、陶磁器91.4%（同253億円）、林業89.7%（同288億円）、繊維製品88.6%（同4,581億円）の順となっています。

低い部門は、建設、廃棄物処理、公務が0.0%、水道が1.1%の順となっています。

自給率について見ますと、割合が高い部門は、建設と廃棄物処理と公務が100%、水道が98.9%の順となっています。

低い部門は、鉱業が0.8%、情報通信機器が6.2%、陶磁器が8.6%、林業が10.3%、繊維製品が11.4%の順となっています。



第3章 経済の機能分析

3-1 生産波及の大きさ（逆行列係数）

2015（平成27）年の生産波及の大きさを、最終需要によって誘発される生産の全部が県内で賄われるのではなく、移輸入の割合に応じて県外流出したとみなす開放経済型の

$[I - (I - M)A]^{-1}$ 型逆行列係数の列和を統合大分類43部門で見ますと、波及効果の大きい部門は、自動車（1.690）、その他の輸送機械（1.551）、鉄鋼（1.545）の順となっています。

行和の生産波及効果が高い産業部門は、対事業所サービス（3.815）、商業（2.687）、運輸・郵便（2.594）、鉄鋼（2.014）、情報通信（2.012）の順となっています。

次に、2015（平成27）年の生産波及の大きさを、最終需要によって誘発される生産の全部が県内で賄われたとします閉鎖経済型の $(I - A)^{-1}$ 型逆行列係数の列和を統合大分類43部門で見ますと、波及効果の大きい部門は、非鉄金属（3.618）、自動車（3.240）、鉄鋼（2.985）、その他の輸送機械（2.749）の順となっています。

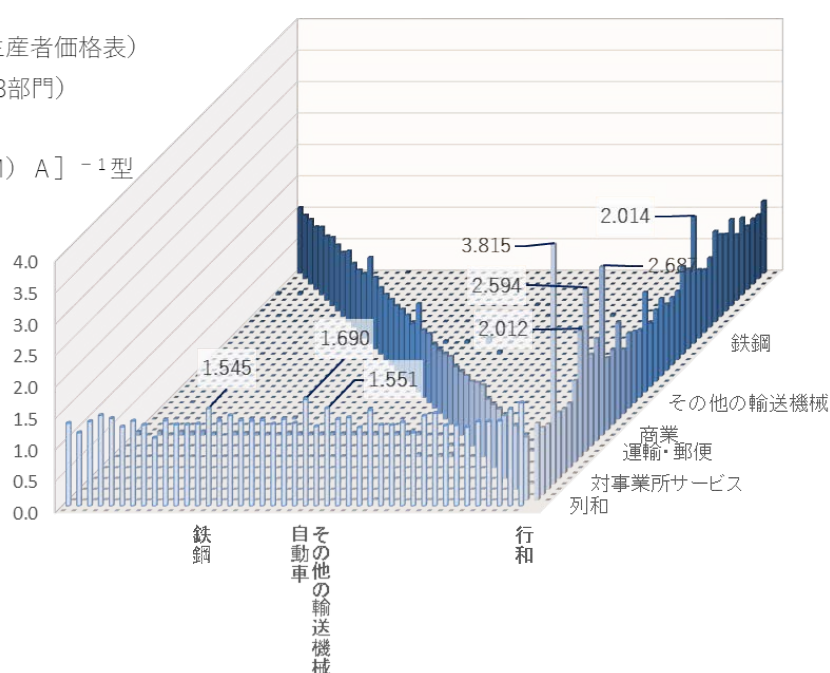
行和の生産波及効果が高い産業部門は、対事業所サービス（6.355）、運輸・郵便（5.408）、商業（4.641）、化学製品（4.622）、鉄鋼（4.563）の順となっています。

開放経済型の $[I - (I - M)A]^{-1}$ 型逆行列係数を閉鎖経済型の $(I - A)^{-1}$ 型逆行列係数で割った県内に留まる割合の県内歩留率が高い産業等部門は、不動産（92.4）、金融・保険（83.6）、公務（83.3）、商業（82.9）、などでサービス提供部門や地域密着型の部門が多くなっています。

県外流出率の高い産業部門は、非鉄金属（62.8）、石油・石炭製品（55.4）、化学製品（49.9）、鉄鋼（48.2）などで、原材料・燃料等を他府県・国外からの移輸入で賄っている産業部門が多くなっています。

図表 27

取引基本表（生産者価格表）
 統合大分類（43部門）
 開放経済型
 $[I - (I - M)A]^{-1}$ 型
 逆行列係数



図表 28 生産波及効果と県内歩留率・県外流出率

	統合大分類 (43部門)	(I-(I-M)A) ⁻¹ 型	(I-A) ⁻¹ 型	(I-(I-M)A) ⁻¹ 型	(I-A) ⁻¹ 型	県内歩留率 (%)	県外流出率 (%)
		開放経済型	閉鎖経済型	開放経済型	閉鎖経済型		
		列和	列和	行和	行和		
1	農業	1.311400	2.078047	1.151708	1.526400	63.1	36.9
2	林業	1.162063	1.578700	1.018570	1.257932	73.6	26.4
3	漁業	1.338856	2.188090	1.039442	1.153534	61.2	38.8
4	鉱業	1.437694	2.012027	1.011632	3.931305	71.5	28.5
5	飲食料品	1.389818	2.329757	1.226582	1.969272	59.7	40.3
6	繊維製品	1.253796	2.315655	1.047884	1.629225	54.1	45.9
7	パルプ・紙・木製品	1.347088	2.386052	1.375039	3.204610	56.5	43.5
8	化学製品	1.284028	2.561202	1.228139	4.622072	50.1	49.9
9	石油・石炭製品	1.076983	2.415002	1.306939	2.572141	44.6	55.4
10	プラスチック製品	1.353112	2.504513	1.443058	2.525133	54.0	46.0
11	ゴム製品	1.290909	2.189152	1.106184	1.333583	59.0	41.0
12	陶磁器	1.289550	2.159090	1.003705	1.073291	59.7	40.3
13	その他の窯業・土石製品	1.302245	2.055801	1.091439	1.483727	63.3	36.7
14	鉄鋼	1.544976	2.984583	2.014089	4.563140	51.8	48.2
15	非鉄金属	1.345937	3.617848	1.272056	4.425390	37.2	62.8
16	金属製品	1.434778	2.496222	1.399092	2.002901	57.5	42.5
17	はん用機械	1.350693	2.384099	1.092790	1.524883	56.7	43.3
18	生産用機械	1.345606	2.253371	1.078119	1.324857	59.7	40.3
19	業務用機械	1.354460	2.488090	1.059774	1.226044	54.4	45.6
20	電子部品	1.301941	2.417280	1.234440	2.560181	53.9	46.1
21	電気機械	1.372599	2.577842	1.139511	1.625869	53.2	46.8
22	情報通信機器	1.314965	2.537032	1.003028	1.061922	51.8	48.2
23	自動車	1.690145	3.240354	1.592710	2.421608	52.2	47.8
24	航空機	1.260163	2.241971	1.083112	1.560461	56.2	43.8
25	その他の輸送機械	1.550550	2.749317	1.141827	1.357828	56.4	43.6
26	その他の製造工業製品	1.373997	2.170827	1.199750	2.039798	63.3	36.7
27	建設	1.402408	2.134018	1.026494	1.043118	65.7	34.3
28	電力・ガス・熱供給	1.243072	2.309215	1.530056	3.173912	53.8	46.2
29	水道	1.516810	2.061087	1.189588	1.251391	73.6	26.4
30	廃棄物処理	1.286180	1.694787	1.149892	1.219607	75.9	24.1
31	商業	1.283340	1.547958	2.687246	4.641489	82.9	17.1
32	金融・保険	1.328031	1.588883	1.628572	2.324568	83.6	16.4
33	不動産	1.161607	1.256512	1.463734	1.745737	92.4	7.6
34	運輸・郵便	1.428868	1.965265	2.593571	5.408329	72.7	27.3
35	情報通信	1.472585	1.856158	2.011704	3.088782	79.3	20.7
36	公務	1.276082	1.532508	1.302712	1.447433	83.3	16.7
37	教育・研究	1.278907	1.605261	1.022297	1.044546	79.7	20.3
38	医療・福祉	1.249592	1.794432	1.025490	1.032436	69.6	30.4
39	他に分類されない会員制団体	1.337025	1.751655	1.060588	1.123302	76.3	23.7
40	対事業所サービス	1.339743	1.749728	3.814799	6.355439	76.6	23.4
41	対個人サービス	1.349382	1.924305	1.041561	1.089860	70.1	29.9
42	事務用品	1.537700	3.148789	1.072407	1.105446	48.8	51.2
43	分類不明	1.639197	2.034436	1.227550	1.814417	80.6	19.4
全産業平均		1.353695	2.206673	1.353695	2.206673	61.3	38.7
2011(平成23)年 全産業平均		1.433076	2.381443	1.433076	2.381443	60.2	39.8

3-2 影響力係数と感応度係数

影響力係数

逆行列係数表における各産業部門の列和を、列和全体の平均で割った影響力係数の高い部門は、自動車(1.249)、その他の輸送機械 (1.145)、鉄鋼 (1.141) の順となっています。これらの部門は、中間投入率が高い部門が多いです。

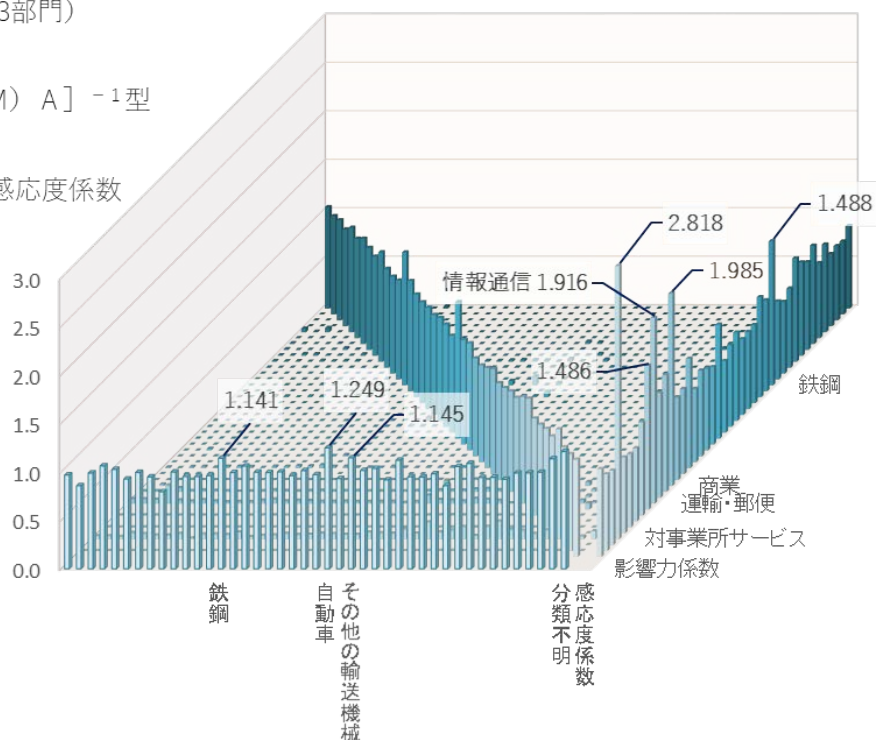
なお、中間投入率が高い部門であっても、主要な原材料の移輸入率が高いと波及効果が県外に流出するため、県内への波及効果が小さくなり、影響力係数は低くなります。

感応度係数

逆行列係数表における各産業部門の行和を、行和全体の平均で割った感応度係数の高い部門は、対事業所サービス (2.818)、商業 (1.985)、運輸・郵便 (1.916)、鉄鋼 (1.488)、情報通信 (1.486) となっています。これらの部門は、比較的全産業で需要され、中間需要が高い部門です。

なお、影響力係数同様に移輸入率の高い部門は、感応度係数が低くなります。

図表 29
取引基本表 (生産者価格表)
統合大分類 (43部門)
開放経済型
[I - (I - M) A] ⁻¹型
逆行列係数
影響力係数, 感応度係数



図表 30 影響力係数と感応度係数

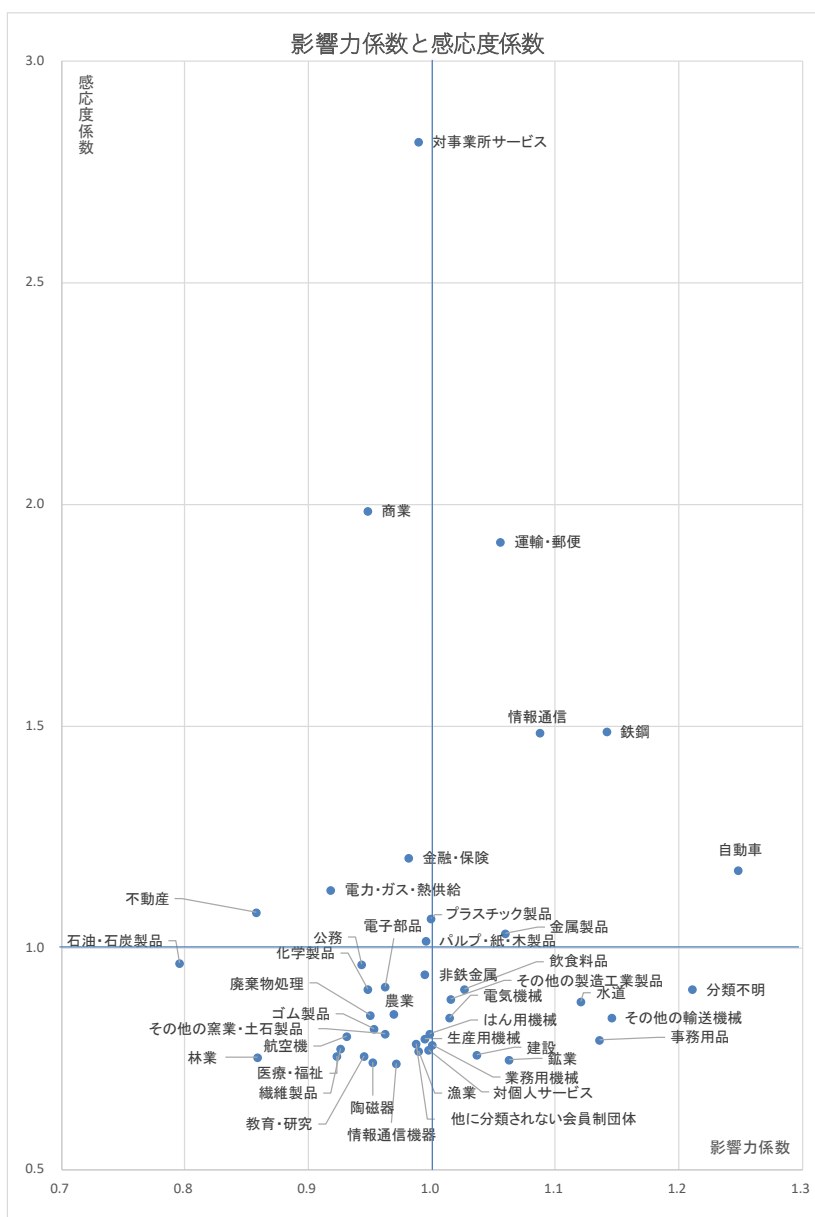
統合大分類（43部門）		(I-(I-M)A) ⁻¹ 型 開放経済型	影響力係数	(I-(I-M)A) ⁻¹ 型 開放経済型	感応度係数
		列和		行和	
1	農業	1.311400	0.968756	1.151708	0.850788
2	林業	1.162063	0.858438	1.018570	0.752437
3	漁業	1.338856	0.989038	1.039442	0.767856
4	鉱業	1.437694	1.062051	1.011632	0.747312
5	飲食料品	1.389818	1.026685	1.226582	0.906100
6	繊維製品	1.253796	0.926203	1.047884	0.774092
7	パルプ・紙・木製品	1.347088	0.995120	1.375039	1.015767
8	化学製品	1.284028	0.948536	1.228139	0.907250
9	石油・石炭製品	1.076983	0.795588	1.306939	0.965460
10	プラスチック製品	1.353112	0.999569	1.443058	1.066014
11	ゴム製品	1.290909	0.953619	1.106184	0.817159
12	陶磁器	1.289550	0.952615	1.003705	0.741456
13	その他の窯業・土石製品	1.302245	0.961993	1.091439	0.806267
14	鉄鋼	1.544976	1.141303	2.014089	1.487845
15	非鉄金属	1.345937	0.994269	1.272056	0.939692
16	金属製品	1.434778	1.059897	1.399092	1.033536
17	はん用機械	1.350693	0.997783	1.092790	0.807265
18	生産用機械	1.345606	0.994025	1.078119	0.796427
19	業務用機械	1.354460	1.000565	1.059774	0.782875
20	電子部品	1.301941	0.961769	1.234440	0.911904
21	電気機械	1.372599	1.013965	1.139511	0.841778
22	情報通信機器	1.314965	0.971390	1.003028	0.740956
23	自動車	1.690145	1.248542	1.592710	1.176565
24	航空機	1.260163	0.930906	1.083112	0.800115
25	その他の輸送機械	1.550550	1.145420	1.141827	0.843489
26	その他の製造工業製品	1.373997	1.014998	1.199750	0.886278
27	建設	1.402408	1.035985	1.026494	0.758291
28	電力・ガス・熱供給	1.243072	0.918281	1.530056	1.130281
29	水道	1.516810	1.120496	1.189588	0.878771
30	廃棄物処理	1.286180	0.950126	1.149892	0.849447
31	商業	1.283340	0.948027	2.687246	1.985119
32	金融・保険	1.328031	0.981042	1.628572	1.203057
33	不動産	1.161607	0.858101	1.463734	1.081288
34	運輸・郵便	1.428868	1.055531	2.593571	1.915920
35	情報通信	1.472585	1.087826	2.011704	1.486084
36	公務	1.276082	0.942666	1.302712	0.962338
37	教育・研究	1.278907	0.944753	1.022297	0.755190
38	医療・福祉	1.249592	0.923097	1.025490	0.757549
39	他に分類されない会員制団体	1.337025	0.987686	1.060588	0.783476
40	対事業所サービス	1.339743	0.989693	3.814799	2.818064
41	対個人サービス	1.349382	0.996814	1.041561	0.769421
42	事務用品	1.537700	1.135928	1.072407	0.792207
43	分類不明	1.639197	1.210906	1.227550	0.906814
全産業平均		1.353695		1.353695	

影響力係数と感応度係数による類型化

図表 31

統合大分類 (43部門)	影響力係数	感応度係数
1 農業	0.968756	0.850788
2 林業	0.858438	0.752437
3 漁業	0.989038	0.767856
4 鉱業	1.062051	0.747312
5 飲食品	1.026685	0.906100
6 繊維製品	0.926203	0.774092
7 パルプ・紙・木製品	0.995120	1.015767
8 化学製品	0.948536	0.907250
9 石油・石炭製品	0.795588	0.965460
10 プラスチック製品	0.999569	1.066014
11 ゴム製品	0.953619	0.817159
12 陶磁器	0.952615	0.741456
13 その他の窯業・土石製品	0.961993	0.806267
14 鉄鋼	1.141303	1.487845
15 非鉄金属	0.994269	0.939692
16 金属製品	1.059897	1.033536
17 はん用機械	0.997783	0.807265
18 生産用機械	0.994025	0.796427
19 業務用機械	1.000565	0.782875
20 電子部品	0.961769	0.911904
21 電気機械	1.013965	0.841778
22 情報通信機器	0.971390	0.740956
23 自動車	1.248542	1.176565
24 航空機	0.930906	0.800115
25 その他の輸送機械	1.145420	0.843489
26 その他の製造工業製品	1.014998	0.886278
27 建設	1.035985	0.758291
28 電力・ガス・熱供給	0.918281	1.130281
29 水道	1.120496	0.878771
30 廃棄物処理	0.950126	0.849447
31 商業	0.948027	1.985119
32 金融・保険	0.981042	1.203057
33 不動産	0.858101	1.081288
34 運輸・郵便	1.055531	1.915920
35 情報通信	1.087826	1.486084
36 公務	0.942666	0.962338
37 教育・研究	0.944753	0.755190
38 医療・福祉	0.923097	0.757549
39 他に分類されない会員制団体	0.987686	0.783476
40 対事業所サービス	0.989693	2.818064
41 対個人サービス	0.996814	0.769421
42 事務用品	1.135928	0.792207
43 分類不明	1.210906	0.906814

図表 32-1



$[I - (I - M) A]^{-1}$ 型の影響力係数と感応度係数が1より大きい小さいかによって産業部門を4つのグループに類型化できます。

右上の影響力係数、感応度係数ともに1以上の類型は、他部門に与える影響が大きく、他部門から受ける影響も大きい部門です。

右上には、自動車 (1.249, 1.177)、鉄鋼 (1.141, 1.488)、情報通信(1.088, 1.486)、運輸・郵便(1.056, 1.916)などがあります。

左上の影響力係数が1未満、感応度係数が1以上の類型は、他部門に与える影響は小さく、他部門から受ける影響が大きい部門です。

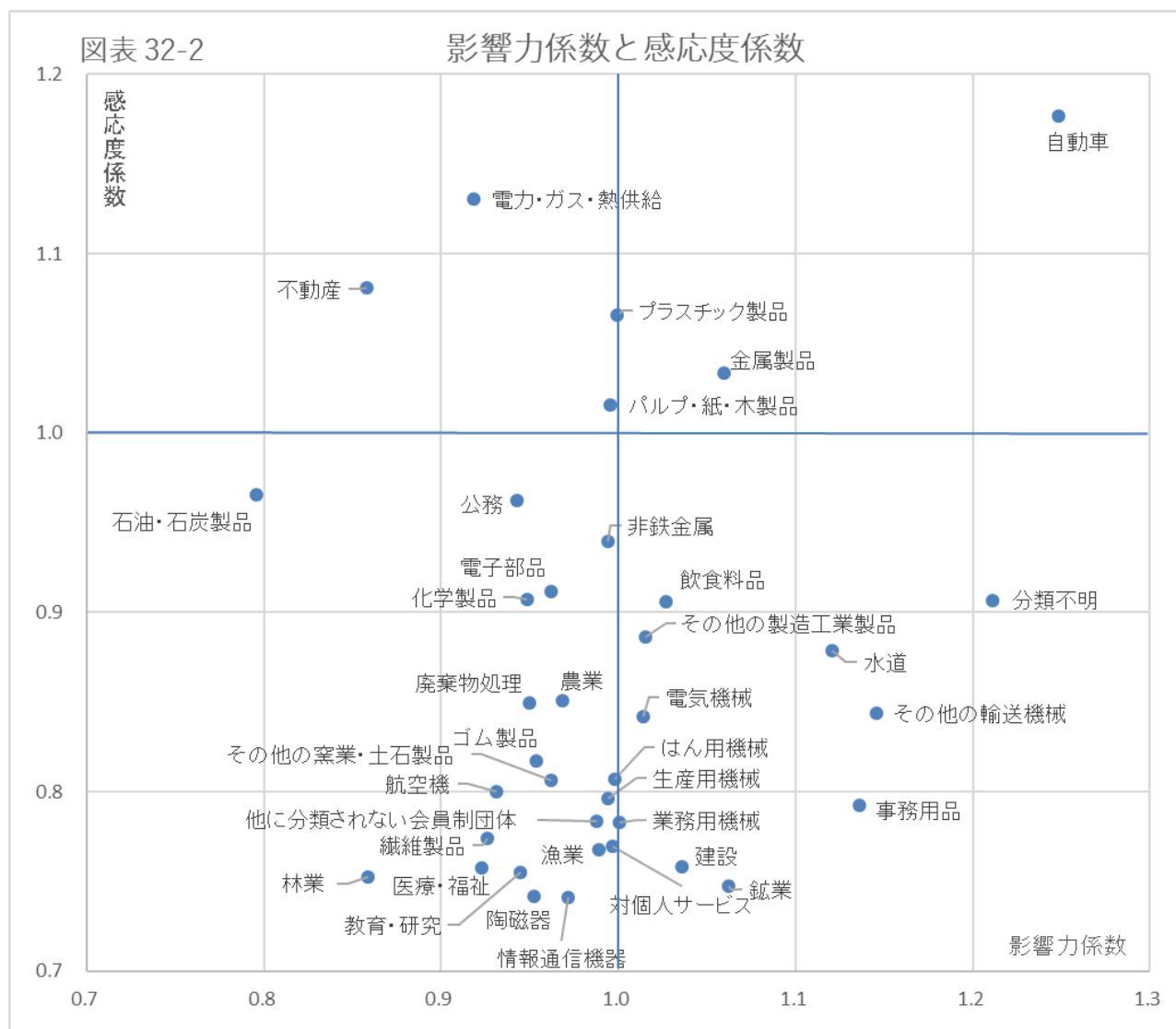
左上には、不動産 (0.858, 1.081)、電力・ガス・熱供給 (0.918, 1.130)、商業 (0.948, 1.985)、対事業所サービス (0.990, 2.818) などがあります。

左下の影響力係数、感応度係数がともに 1 未満の類型は、他部門に与える影響が小さく、他部門から受ける影響も小さい部門です。

左下には、石油・石炭製品 (0.796, 0.965)、林業 (0.858, 0.752)、医療・福祉 (0.923, 0.758)、繊維製品 (0.926, 0.774)、航空機 (0.931, 0.800) などがあります。

右下の影響力係数が 1 以上、感応度係数が 1 未満の類型は、他部門に与える影響は大きく、他部門から受ける影響は小さい部門です。

右下には、その他の輸送機械 (1.145, 0.843)、水道 (1.120, 0.879)、鉱業 (1.062, 0.747)、建設 (1.036, 0.758) などがあります。



3-3 最終需要と生産誘発

最終需要項目別生産誘発額

2015（平成 27）年県内生産誘発額 78 兆 9,803 億円について各最終需要項目がもたらした生産誘発額を見ると、移出が 28 兆 8,742 億円（生産誘発依存度 36.6%）、輸出 17 兆 2,308 億円（同 21.8%）、民間消費支出が 16 兆 6,188 億円（同 21.0%）の順となっています。

図表 33 最終需要項目別生産誘発額・同依存度・同係数

最終需要項目	生産誘発額（億円）		生産誘発依存度（%）		生産誘発係数（倍）	
	2011(H23)	2015(H27)	2011(H23)	2015(H27)	2011(H23)	2015(H27)
家計外消費支出（列）	10,556	8,711	1.5	1.1	1.094628	0.806454
民間消費支出	176,737	166,188	24.6	21.0	1.000721	0.895186
一般政府消費支出	58,199	56,132	8.1	7.1	1.293162	1.200207
県内総固定資本形成（公的）	15,108	16,652	2.1	2.1	1.285907	1.230713
県内総固定資本形成（民間）	49,956	81,085	6.9	10.3	0.905663	0.907872
在庫純増	428	▲15	0.1	▲0.0	0.568290	0.870765
輸出	140,237	172,308	19.5	21.8	1.627772	1.552761
移出	267,894	288,742	37.3	36.6	1.527259	1.422681
最終需要計	719,116	789,803	100.0	100.0	1.283032	1.196729

最終需要項目別生産誘発依存度

誘発された各産業の生産額が、どの最終需要項目にどのくらいの割合で誘発されたのかを表す、産業部門ごとの最終需要項目別生産誘発額の項目別構成比（最終需要項目別生産誘発依存度）が高い部門は以下のようになっています。

家計外消費支出（全産業計 1.1%）

対個人サービス（15.8%）、廃棄物処理（2.6%）、漁業（2.5%）

民間消費支出（同 21.0%）

不動産（87.9%）、他に分類されない会員制団体（77.0%）、金融・保険（68.8%）

一般政府消費支出（同 7.1%）

公務（89.7%）、医療・福祉（72.1%）、廃棄物処理（29.5%）

県内総固定資本形成（公的）（同 2.1%）

建設（31.6%）、金属製品（5.3%）、教育・研究（3.6%）

県内総固定資本形成（民間）（同 10.3%）

建設（67.5%）、教育・研究（56.3%）、情報通信（29.6%）

輸出（同 21.8%）

航空機（58.3%）、自動車（55.7%）、陶磁器（51.4%）

移出（同 36.6%）

業務用機械（83.2%）、電子部品（76.4%）、パルプ・紙・木製品（76.2%）

図表 34 最終需要項目別生産誘発依存度

(%)

統合大分類 (43部門)	家計外消費支出 (列)	民間消費支出	一般政府消費支出	県内総固定資本形成 (公的)	県内総固定資本形成 (民間)	在庫純増	輸出	移出	合計
1 農業	1.9	35.3	1.1	0.2	1.6	▲ 0.2	1.9	58.3	100.0
2 林業	1.4	24.8	0.9	0.9	2.8	0.6	3.4	65.2	100.0
3 漁業	2.5	25.0	1.2	0.0	0.2	0.0	4.0	67.1	100.0
4 鉱業	0.3	10.9	1.0	0.7	2.4	▲ 0.2	26.5	58.4	100.0
5 飲食料品	1.9	28.4	0.5	0.0	0.2	▲ 0.0	1.7	67.4	100.0
6 繊維製品	0.4	12.3	0.6	0.2	1.3	0.3	14.8	70.1	100.0
7 パルプ・紙・木製品	0.5	5.3	1.5	2.6	8.5	▲ 0.2	5.7	76.2	100.0
8 化学製品	0.3	4.2	4.3	0.2	0.8	▲ 0.1	17.6	72.7	100.0
9 石油・石炭製品	0.4	21.3	1.4	0.8	2.6	▲ 0.6	9.7	64.4	100.0
10 プラスチック製品	0.2	3.6	0.5	0.6	2.5	▲ 0.2	18.3	74.6	100.0
11 ゴム製品	0.2	5.9	0.9	0.4	2.3	▲ 0.1	19.4	71.0	100.0
12 陶磁器	0.0	0.2	0.1	0.1	0.3	▲ 0.2	51.4	48.1	100.0
13 その他の窯業・土石製品	0.1	1.2	0.3	3.4	7.9	▲ 0.1	22.1	65.1	100.0
14 鉄鋼	0.0	0.7	0.1	0.8	3.5	▲ 0.7	32.7	62.9	100.0
15 非鉄金属	0.0	1.2	0.2	0.5	2.9	▲ 0.2	20.8	74.8	100.0
16 金属製品	0.3	3.2	0.5	5.3	14.7	0.3	14.9	60.9	100.0
17 はん用機械	0.0	0.5	0.1	0.4	11.3	0.1	40.4	47.1	100.0
18 生産用機械	0.0	0.3	0.1	0.1	20.3	0.2	36.0	43.0	100.0
19 業務用機械	0.0	0.8	0.9	0.6	8.4	0.1	6.0	83.2	100.0
20 電子部品	0.1	2.6	0.6	0.3	3.6	0.2	16.1	76.4	100.0
21 電気機械	0.1	3.9	0.1	0.4	9.6	0.1	31.2	54.7	100.0
22 情報通信機器	0.1	4.1	0.0	1.0	8.3	0.1	39.3	47.0	100.0
23 自動車	0.0	2.7	0.0	0.1	1.9	0.0	55.7	39.6	100.0
24 航空機	0.0	0.2	0.1	0.7	1.7	0.4	58.3	38.6	100.0
25 その他の輸送機械	0.1	2.3	0.3	1.9	7.6	0.3	24.7	62.9	100.0
26 その他の製造工業製品	0.9	13.2	2.0	0.7	6.6	0.1	4.7	71.7	100.0
27 建設	0.0	0.3	0.1	31.6	67.5	▲ 0.0	0.1	0.3	100.0
28 電力・ガス・熱供給	0.5	14.6	1.7	0.3	2.0	▲ 0.0	6.5	74.4	100.0
29 水道	1.9	53.5	4.3	0.9	7.6	0.0	5.7	26.1	100.0
30 廃棄物処理	2.6	24.3	29.5	1.0	5.6	0.0	4.0	33.0	100.0
31 商業	1.8	35.5	2.0	1.0	8.2	0.2	13.4	38.0	100.0
32 金融・保険	0.4	68.8	3.1	0.9	3.8	0.0	10.0	13.1	100.0
33 不動産	0.3	87.9	1.5	0.3	1.8	0.0	1.7	6.6	100.0
34 運輸・郵便	1.3	26.8	2.9	1.4	6.7	0.1	23.7	37.1	100.0
35 情報通信	1.1	40.7	4.6	2.8	29.6	▲ 0.0	7.7	13.6	100.0
36 公務	0.1	6.9	89.7	0.2	0.7	0.0	0.7	1.7	100.0
37 教育・研究	0.0	14.4	22.1	3.6	56.3	0.0	2.9	0.8	100.0
38 医療・福祉	1.6	25.5	72.1	0.0	0.0	0.0	0.0	0.7	100.0
39 他に分類されない会員制団体	0.6	77.0	2.5	0.8	4.8	0.0	4.7	9.7	100.0
40 対事業所サービス	1.1	26.4	7.3	2.9	15.6	0.0	17.5	29.3	100.0
41 対個人サービス	15.8	58.6	0.7	0.0	0.3	0.0	2.1	22.4	100.0
42 事務用品	1.6	26.9	15.7	2.3	16.8	0.0	12.3	24.3	100.0
43 分類不明	1.1	24.6	7.7	3.4	14.8	0.0	14.7	33.7	100.0
平均	1.1	21.0	7.1	2.1	10.3	▲ 0.0	21.8	36.6	100.0

最終需要項目別生産誘発係数

各産業の最終需要項目別生産誘発額を、それぞれ対応する最終需要項目の合計額で割ることにより、1単位の最終需要によって各産業の生産がどのくらい誘発されたのかを表す最終需要項目別生産誘発係数から見ますと、2015（平成27）年に1倍を上回る値を示している最終需要項目は、輸出（1.553倍）、移出（1.423倍）、県内総固定資本形成（公的）（1.231倍）、一般政府消費支出（1.200倍）などの順となっています。

図表 35 最終需要項目別生産誘発係数

統合大分類（43部門）	家計外消費支出（列）	民間消費支出	一般政府消費支出	県内総固定資本形成（公的）	県内総固定資本形成（民間）	在庫純増	輸出	移出	平均
1 農業	0.006447	0.006853	0.000828	0.000437	0.000646	0.520846	0.000607	0.010364	0.005464
2 林業	0.000074	0.000074	0.000010	0.000035	0.000018	▲ 0.019365	0.000017	0.000179	0.000084
3 漁業	0.000904	0.000529	0.000102	0.000004	0.000007	▲ 0.011701	0.000140	0.001301	0.000596
4 鉱業	0.000038	0.000091	0.000032	0.000081	0.000041	0.017376	0.000372	0.000448	0.000236
5 飲食物品	0.038061	0.033710	0.002147	0.000261	0.000518	0.244005	0.003419	0.073180	0.033406
6 繊維製品	0.001157	0.001862	0.000368	0.000370	0.000405	▲ 0.584369	0.003753	0.009747	0.004274
7 パルプ・紙・木製品	0.003241	0.001950	0.002136	0.013272	0.006494	0.766701	0.003507	0.025733	0.010388
8 化学製品	0.003386	0.002610	0.010587	0.001276	0.001056	0.715147	0.018068	0.040859	0.017294
9 石油・石炭製品	0.003398	0.010941	0.002827	0.005421	0.002824	3.439751	0.008342	0.030216	0.014435
10 プラスチック製品	0.002380	0.002751	0.001574	0.006054	0.004013	1.459035	0.023617	0.052759	0.021751
11 ゴム製品	0.000680	0.001365	0.000845	0.001108	0.001099	0.302269	0.007492	0.014960	0.006479
12 陶磁器	0.000043	0.000017	0.000022	0.000199	0.000073	0.253401	0.008857	0.004536	0.002899
13 その他の窯業・土石製品	0.000364	0.000290	0.000233	0.010832	0.003844	0.358852	0.008610	0.013879	0.006553
14 鉄鋼	0.000655	0.001315	0.000431	0.019589	0.013293	13.613308	0.100527	0.105743	0.051690
15 非鉄金属	0.000210	0.000470	0.000285	0.002499	0.002359	1.055774	0.013726	0.027029	0.011120
16 金属製品	0.002747	0.001913	0.001145	0.043321	0.018385	▲ 1.945605	0.014913	0.033437	0.016880
17 はん用機械	0.000140	0.000260	0.000215	0.002927	0.012357	▲ 0.591583	0.035472	0.022613	0.014756
18 生産用機械	0.000221	0.000333	0.000344	0.001803	0.044900	▲ 1.991202	0.064202	0.041920	0.029971
19 業務用機械	0.000473	0.000485	0.002225	0.005569	0.011164	▲ 1.014462	0.006488	0.048842	0.018063
20 電子部品	0.000249	0.000605	0.000536	0.001067	0.001760	▲ 0.576968	0.006283	0.016271	0.006547
21 電気機械	0.001647	0.003949	0.000374	0.006105	0.020207	▲ 1.166278	0.053082	0.050890	0.028629
22 情報通信機器	0.000165	0.000670	0.000026	0.002342	0.002823	▲ 0.179071	0.010717	0.007015	0.004587
23 自動車	0.000961	0.023582	0.001556	0.007544	0.033669	▲ 2.545974	0.814956	0.316907	0.246020
24 航空機	0.000046	0.000057	0.000142	0.002938	0.001077	▲ 1.307213	0.030186	0.010938	0.008705
25 その他の輸送機械	0.000282	0.000685	0.000353	0.007697	0.004816	▲ 0.951733	0.012522	0.017455	0.008529
26 その他の製造工業製品	0.006133	0.005120	0.003106	0.003741	0.005337	▲ 0.568376	0.003049	0.025387	0.010894
27 建設	0.000288	0.000535	0.000690	0.724305	0.234341	0.003597	0.000349	0.000525	0.046987
28 電力・ガス・熱供給	0.009317	0.015374	0.007009	0.004572	0.004398	0.250531	0.011405	0.071762	0.029643
29 水道	0.005136	0.008447	0.002715	0.001918	0.002496	▲ 0.006625	0.001494	0.003772	0.004441
30 廃棄物処理	0.007862	0.004231	0.020375	0.002441	0.002021	▲ 0.014607	0.001150	0.005246	0.004893
31 商業	0.112607	0.131956	0.029069	0.053199	0.063238	▲ 6.328389	0.083482	0.129540	0.104704
32 金融・保険	0.006897	0.065349	0.011636	0.011663	0.007434	▲ 0.132981	0.015913	0.011357	0.026737
33 不動産	0.012306	0.222213	0.014827	0.009679	0.009377	▲ 0.214520	0.007398	0.015157	0.071137
34 運輸・郵便	0.040746	0.049267	0.020919	0.035250	0.025613	▲ 1.786086	0.072824	0.062216	0.051620
35 情報通信	0.024877	0.052962	0.023791	0.049514	0.080024	0.557120	0.016705	0.016131	0.036591
36 公務	0.000676	0.005089	0.262257	0.001718	0.001123	▲ 0.001698	0.000899	0.001127	0.020712
37 教育・研究	0.000338	0.024495	0.150025	0.084993	0.199553	▲ 0.003219	0.008169	0.001172	0.048009
38 医療・福祉	0.052620	0.048383	0.542812	0.000098	0.000101	▲ 0.001510	0.000114	0.001242	0.053354
39 他に分類されない会員制団体	0.001206	0.008605	0.001088	0.001171	0.001109	▲ 0.004653	0.000876	0.000992	0.003144
40 対事業所サービス	0.043197	0.062274	0.068366	0.094463	0.076612	▲ 0.709347	0.068959	0.063262	0.066441
41 対個人サービス	0.410140	0.088513	0.004495	0.000653	0.000940	▲ 0.002097	0.005421	0.030886	0.042480
42 事務用品	0.001397	0.001355	0.003128	0.001620	0.001752	▲ 0.020428	0.001036	0.001120	0.001415
43 分類不明	0.002742	0.003647	0.004557	0.006967	0.004553	▲ 0.006887	0.003645	0.004570	0.004171
合計	0.806454	0.895186	1.200207	1.230713	0.907872	0.870765	1.552761	1.422881	1.196729

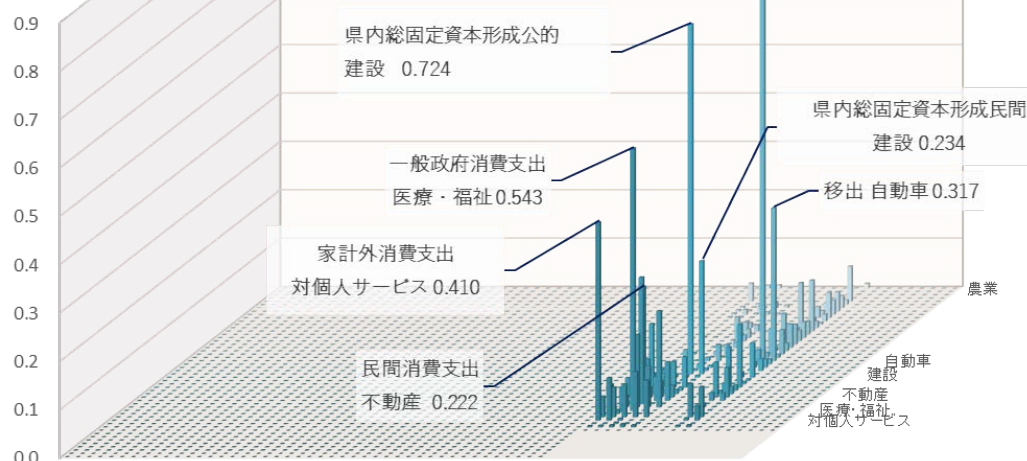
図表 36

取引基本表（生産者価格表）

統合大分類（43部門）

最終需要（計を除く）

生産誘発係数



最終需要項目の家計外消費支出（列）は、対個人サービス（0.410倍）、商業（0.113倍）、医療・福祉（0.053倍）の順になっています。

民間消費支出は、不動産（0.222倍）、商業（0.132倍）、対個人サービス（0.089倍）の順となっています。

一般政府消費支出は、医療・福祉（0.543倍）、公務（0.262倍）、教育・研究（0.150倍）の順となっています。

県内総固定資本形成（公的）は、建設（0.724倍）、対事業所サービス（0.094倍）、教育・研究（0.085倍）の順となっています。

県内総固定資本形成（民間）は、建設（0.234倍）、教育・研究（0.200倍）、情報通信（0.080倍）の順となっています。

輸出は、自動車（0.815倍）、鉄鋼（0.101倍）、商業（0.083倍）の順となっています。

移出は、自動車（0.317倍）、商業（0.130倍）、鉄鋼（0.106倍）の順となっています。

3-4 最終需要と粗付加価値誘発

最終需要項目別粗付加価値誘発額

最終需要と粗付加価値の関係に着目し、どの最終需要項目が、粗付加価値をどのくらい誘発したのかを表します最終需要項目別粗付加価値誘発額は次のようになっています。

2015（平成27）年粗付加価値誘発額 37兆2,547億円は、移出 11兆4,872億円、民間消費支出が 10兆5,758億円、輸出が 5兆8,910億円の順となっています。

最終需要項目別粗付加価値誘発依存度

誘発された各産業の粗付加価値額が、どの最終需要項目にどのくらいの割合で誘発されたのかを表す、産業部門ごとの最終需要項目別粗付加価値誘発額の項目別構成比の最終需要項目別粗付加価値誘発依存度は次のようになっています。

民間消費支出が 28.4%、県内総資本固定形成（民間）が 11.7%、一般政府消費支出が 9.7%の順となっています。

最終需要項目別粗付加価値誘発係数

各産業の最終需要項目別粗付加価値誘発額を、それぞれ対応する最終需要項目の合計額で割ることにより、1単位の最終需要によって各産業の粗付加価値がどのくらい誘発されたのかを表した最終需要項目別粗付加価値誘発係数は、次のようになっています。

一般政府消費支出（0.771倍）、県内総固定資本形成（公的）（0.620倍）、民間消費支出（0.570倍）の順となっています。

図表 37 最終需要項目別粗付加価値額・同依存度・同係数

最終需要項目	粗付加価値誘発額（億円）		粗付加価値誘発依存度（%）		粗付加価値誘発係数（倍）	
	2011[(H23)]	2015(H27)	2011[(H23)]	2015(H27)	2011[(H23)]	2015(H27)
家計外消費支出（列）	5,761	4,880	1.8	1.3	0.597342	0.451747
民間消費支出	106,280	105,758	33.1	28.4	0.601781	0.569678
一般政府消費支出	36,432	36,044	11.3	9.7	0.809518	0.770685
県内総固定資本形成（公的）	7,107	8,386	2.2	2.3	0.604910	0.619796
県内総固定資本形成（民間）	23,558	43,630	7.3	11.7	0.427086	0.488510
在庫純増	191	67	0.1	0.0	0.252927	▲ 4.038592
輸出	45,594	58,910	14.2	15.8	0.529221	0.530869
移出	96,624	114,872	30.0	30.8	0.550850	0.565994
最終需要計	321,547	372,547	100.0	100.0	0.573697	0.564493

3-5 最終需要と移輸入誘発

最終需要項目別移輸入誘発額

最終需要のどの項目が各産業の移輸入額をどれだけ誘発したのかを表す最終需要項目別移輸入誘発額は次のとおりです。

2015（平成 27）年移輸入誘発額 28 兆 7,421 億円について、各最終需要項目がもたらした移輸入誘発額は、移出が 8 兆 8,084 億円（移輸入誘発依存度 30.6%）、民間消費支出が 7 兆 9,888 億円（同 27.8%）、輸出が 5 兆 2,059 億円（同 18.1%）の順となっています。

最終需要項目別移輸入誘発依存度

誘発された各産業の移輸入額が、どの最終需要項目にどのくらいの割合で誘発されたのかを表す、産業部門ごとの最終需要項目別移輸入誘発額の項目別構成比の最終需要項目別移輸入誘発依存度は以下のとおりです。

2015（平成 27）年は、県内総固定資本形成（民間）が 2011（平成 23）年から 2.7%ポイント増加し 15.9%に、輸出が 2011（平成 23）年から 1.1%ポイント増加し 18.1%になっています。

最終需要項目別移輸入誘発係数

各産業の最終需要項目別移輸入誘発額を、それぞれ対応する最終需要項目の合計額で割ることにより、1 単位の最終需要によって各産業の移輸入額がどのくらい誘発されたのかを表す最終需要項目別移輸入誘発係数は次のとおりです。

2015（平成 27）年は、在庫純増が（5.039 倍）、家計外消費支出が（0.548 倍）、県内総固定資本形成（民間）が（0.511 倍）の順になっています。

図表 38 最終需要項目別移輸入額・同依存度・同係数

最終需要項目	移輸入誘発額（億円）		移輸入誘発依存度（%）		移輸入誘発係数（倍）	
	2011[(H23)]	2015(H27)	2011[(H23)]	2015(H27)	2011[(H23)]	2015(H27)
家計外消費支出（列）	3,883	5,922	1.6	2.1	0.402658	0.548253
民間消費支出	70,329	79,888	29.4	27.8	0.398219	0.430322
一般政府消費支出	8,573	10,725	3.6	3.7	0.190482	0.229315
県内総固定資本形成（公的）	4,642	5,144	1.9	1.8	0.395090	0.380204
県内総固定資本形成（民間）	31,602	45,683	13.2	15.9	0.572914	0.511490
在庫純増	563	▲ 84	0.2	▲ 0.0	0.747073	5.038592
輸出	40,559	52,059	17.0	18.1	0.470779	0.469131
移出	78,785	88,084	33.0	30.6	0.449150	0.434006
最終需要計	238,935	287,421	100.0	100.0	0.426303	0.435507

第4章 2015（平成27）年愛知県雇用表の概要

図表 39 雇用表概要

（単位：人）

	従業者総数	個人業主	家族従業者	有給役員☒ 雇用者	有給役員	雇用者	常用雇用者	正社員・ 正職員	正社員・☒ 正職員以外	臨時雇用者
平成27年	4,180,364	233,275	103,309	3,843,780	214,691	3,629,089	3,513,110	2,239,330	1,273,780	115,979
平成23年	4,224,681	358,563	185,848	3,680,270	228,701	3,451,569	3,261,281	2,176,394	1,084,887	190,288
増減	▲ 44,317	▲ 125,288	▲ 82,539	163,510	▲ 14,010	177,520	251,829	62,936	188,893	▲ 74,309
増減率	▲ 1.0	▲ 34.9	▲ 44.4	4.4	▲ 6.1	5.1	7.7	2.9	17.4	▲ 39.1

2015（平成27）年従業者総数は2011（平成23）年の422万4,681人から1.0%減少し、418万364人となりました。

増減率順にみますと、正社員・正職員以外が17.4%増加し127万3,780人、正社員・正職員が2.9%増加し223万9,330人、有給役員が6.1%減少し21万4,691人、個人業主が34.9%減少し23万3,275人、家族従業者が44.4%減少し10万3,309人となりました。

従業者総数の増減率を産業大分類（43部門）別で見ますと、増加したのは航空機44.8%、廃棄物処理33.5%、その他の輸送機械32.7%、水道26.2%、医療・福祉21.6%の順となっています。

減少したのは、林業▲56.7%、農業▲42.7%、石油・石炭製品▲36.4%、鉱業▲30.0%の順となっています。

従業者総数の構成比が高い部門は、商業が15.8%の66万1,068人、対個人サービスが12.5%の52万2,768人、対事業所サービスが11.0%の46万701人、医療・福祉が9.4%の39万2,646人、建設6.7%の28万1,712人の順となっています。

図表 40 雇用表 1

(単位：人)

統合大分類 (43部門)	従業者総数				有給役員 [○] 雇用者			
	平成23年	平成27年	H27構成比	増減率	平成23年	平成27年	H27構成比	増減率
1 農業	151,979	87,096	2.1	▲ 42.7	14,850	13,394	0.3	▲ 9.8
2 林業	3,968	1,719	0.0	▲ 56.7	683	592	0.0	▲ 13.3
3 漁業	5,792	4,080	0.1	▲ 29.6	1,041	1,230	0.0	18.2
4 鉱業	1,224	857	0.0	▲ 30.0	1,090	820	0.0	▲ 24.8
5 飲食料品	82,982	79,115	1.9	▲ 4.7	79,289	76,836	2.0	▲ 3.1
6 繊維製品	33,539	32,231	0.8	▲ 3.9	20,443	22,401	0.6	9.6
7 パルプ・紙・木製品	41,999	36,603	0.9	▲ 12.8	33,978	31,027	0.8	▲ 8.7
8 化学製品	15,217	15,828	0.4	4.0	15,153	15,778	0.4	4.1
9 石油・石炭製品	1,513	962	0.0	▲ 36.4	1,513	962	0.0	▲ 36.4
10 プラスチック製品	61,257	68,217	1.6	11.4	57,815	65,296	1.7	12.9
11 ゴム製品	16,570	15,557	0.4	▲ 6.1	15,425	14,644	0.4	▲ 5.1
12 陶磁器	18,824	14,876	0.4	▲ 21.0	13,255	11,256	0.3	▲ 15.1
13 その他の窯業・土石製品	17,563	19,278	0.5	9.8	16,116	18,184	0.5	12.8
14 鉄鋼	36,051	34,683	0.8	▲ 3.8	34,893	33,654	0.9	▲ 3.6
15 非鉄金属	10,316	10,546	0.3	2.2	9,741	9,926	0.3	1.9
16 金属製品	74,955	80,754	1.9	7.7	67,349	74,200	1.9	10.2
17 はん用機械	29,856	34,755	0.8	16.4	28,527	33,666	0.9	18.0
18 生産用機械	75,572	84,505	2.0	11.8	70,040	79,588	2.1	13.6
19 業務用機械	19,159	18,144	0.4	▲ 5.3	18,719	17,784	0.5	▲ 5.0
20 電子部品	15,768	12,418	0.3	▲ 21.2	15,395	12,203	0.3	▲ 20.7
21 電気機械	49,097	53,418	1.3	8.8	47,358	51,907	1.4	9.6
22 情報通信機器	8,696	8,010	0.2	▲ 7.9	8,625	7,986	0.2	▲ 7.4
23 自動車	248,149	275,578	6.6	11.1	245,285	273,566	7.1	11.5
24 航空機	10,429	15,099	0.4	44.8	10,429	15,097	0.4	44.8
25 その他の輸送機械	11,962	15,874	0.4	32.7	11,711	15,646	0.4	33.6
26 その他の製造工業製品	51,211	44,665	1.1	▲ 12.8	40,771	38,275	1.0	▲ 6.1
27 建設	373,404	281,712	6.7	▲ 24.6	320,312	252,228	6.6	▲ 21.3
28 電力・ガス・熱供給	15,208	16,448	0.4	8.2	15,208	16,448	0.4	8.2
29 水道	4,844	6,111	0.1	26.2	4,844	6,111	0.2	26.2
30 廃棄物処理	19,889	26,544	0.6	33.5	19,424	25,844	0.7	33.1
31 商業	726,998	661,068	15.8	▲ 9.1	656,258	622,815	16.2	▲ 5.1
32 金融・保険	88,762	95,409	2.3	7.5	86,583	93,184	2.4	7.6
33 不動産	47,987	49,119	1.2	2.4	34,265	39,631	1.0	15.7
34 運輸・郵便	228,194	228,309	5.5	0.1	218,239	220,685	5.7	1.1
35 情報通信	83,108	81,997	2.0	▲ 1.3	79,385	78,863	2.1	▲ 0.7
36 公務	81,969	86,188	2.1	5.1	81,969	86,188	2.2	5.1
37 教育・研究	151,801	180,361	4.3	18.8	151,292	179,886	4.7	18.9
38 医療・福祉	322,839	392,646	9.4	21.6	301,790	378,685	9.9	25.5
39 他に分類されない会員制団体	24,764	25,481	0.6	2.9	22,651	24,015	0.6	6.0
40 対事業所サービス	415,364	460,701	11.0	10.9	363,730	419,039	10.9	15.2
41 対個人サービス	543,240	522,768	12.5	▲ 3.8	442,183	463,608	12.1	4.8
42 事務用品	0	0	0.0	0.0	0	0	0.0	0.0
43 分類不明	2,662	634	0.0	▲ 76.2	2,643	632	0.0	▲ 76.1
合計	4,224,681	4,180,364	100.0	▲ 1.0	3,680,270	3,843,780	100.0	4.4

図表 41 雇用表 2

(単位：人)

統合大分類 (43部門)	個人業主	構成比	有給役員	構成比	正社員・正職員	構成比	正社員・正職員以外 常用雇用者	構成比	臨時雇用者	構成比
1 農業	27,946	12.0	1,668	0.8	4,056	0.2	5,556	0.4	2,114	1.8
2 林業	738	0.3	55	0.0	353	0.0	135	0.0	49	0.0
3 漁業	1,764	0.8	112	0.1	562	0.0	323	0.0	233	0.2
4 鉱業	22	0.0	169	0.1	571	0.0	57	0.0	23	0.0
5 飲食料品	1,578	0.7	3,357	1.6	32,917	1.5	38,315	3.0	2,247	1.9
6 繊維製品	6,881	2.9	2,745	1.3	12,767	0.6	6,458	0.5	431	0.4
7 パルプ・紙・木製品	4,368	1.9	3,322	1.5	20,255	0.9	7,170	0.6	280	0.2
8 化学製品	38	0.0	444	0.2	12,971	0.6	2,281	0.2	82	0.1
9 石油・石炭製品	0	0.0	61	0.0	736	0.0	159	0.0	6	0.0
10 プラスチック製品	2,379	1.0	4,223	2.0	42,334	1.9	17,902	1.4	837	0.7
11 ゴム製品	751	0.3	620	0.3	10,177	0.5	3,476	0.3	371	0.3
12 陶磁器	2,628	1.1	817	0.4	7,945	0.4	2,434	0.2	60	0.1
13 その他の窯業・土石製品	858	0.4	1,277	0.6	14,370	0.6	2,406	0.2	131	0.1
14 鉄鋼	813	0.3	1,471	0.7	29,618	1.3	2,395	0.2	170	0.1
15 非鉄金属	485	0.2	516	0.2	8,033	0.4	1,270	0.1	107	0.1
16 金属製品	5,401	2.3	7,698	3.6	52,494	2.3	12,973	1.0	1,035	0.9
17 はん用機械	932	0.4	2,143	1.0	26,139	1.2	5,093	0.4	291	0.3
18 生産用機械	4,098	1.8	7,835	3.6	61,743	2.8	9,318	0.7	692	0.6
19 業務用機械	275	0.1	1,006	0.5	12,660	0.6	3,945	0.3	173	0.1
20 電子部品	172	0.1	437	0.2	8,912	0.4	2,681	0.2	173	0.1
21 電気機械	1,185	0.5	2,066	1.0	39,070	1.7	10,393	0.8	378	0.3
22 情報通信機器	20	0.0	113	0.1	6,568	0.3	1,293	0.1	12	0.0
23 自動車	1,648	0.7	3,342	1.6	240,139	10.7	28,361	2.2	1,724	1.5
24 航空機	2	0.0	156	0.1	13,244	0.6	1,675	0.1	22	0.0
25 その他の輸送機械	193	0.1	491	0.2	13,519	0.6	1,571	0.1	65	0.1
26 その他の製造工業製品	5,017	2.2	4,747	2.2	25,564	1.1	7,275	0.6	689	0.6
27 建設	22,926	9.8	40,702	19.0	174,533	7.8	28,145	2.2	8,848	7.6
28 電力・ガス・熱供給	0	0.0	219	0.1	15,277	0.7	924	0.1	28	0.0
29 水道	0	0.0	7	0.0	5,384	0.2	687	0.1	33	0.0
30 廃棄物処理	563	0.2	1,938	0.9	18,677	0.8	4,867	0.4	362	0.3
31 商業	26,799	11.5	39,326	18.3	284,935	12.7	283,847	22.3	14,707	12.7
32 金融・保険	1,990	0.9	2,876	1.3	72,818	3.3	17,042	1.3	448	0.4
33 不動産	7,738	3.3	12,803	6.0	18,406	0.8	7,651	0.6	771	0.7
34 運輸・郵便	6,589	2.8	8,833	4.1	154,079	6.9	53,038	4.2	4,735	4.1
35 情報通信	2,942	1.3	4,134	1.9	65,414	2.9	8,156	0.6	1,159	1.0
36 公務	0	0.0	0	0.0	72,570	3.2	12,527	1.0	1,091	0.9
37 教育・研究	402	0.2	1,502	0.7	119,604	5.3	54,451	4.3	4,329	3.7
38 医療・福祉	9,920	4.3	9,892	4.6	215,499	9.6	140,094	11.0	13,200	11.4
39 他に分類されない会員制団体	1,041	0.4	5,018	2.3	12,585	0.6	5,268	0.4	1,144	1.0
40 対事業所サービス	36,466	15.6	22,564	10.5	204,582	9.1	167,147	13.1	24,746	21.3
41 対個人サービス	45,705	19.6	13,931	6.5	106,732	4.8	314,967	24.7	27,978	24.1
42 事務用品	0	0.0	0	0.0	0	0.0	0	0.0	0	0.0
43 分類不明	2	0.0	55	0.0	518	0.0	54	0.0	5	0.0
合計	233,275	100.0	214,691	100.0	2,239,330	100.0	1,273,780	100.0	115,979	100.0

個人業主においては、対個人サービス 4 万 5,705 人（構成比 19.6%）、対事業所サービス 3 万 6,466 人（同 15.6%）、農業 2 万 7,946 人（同 12.0%）の順になっています。

有給役員は、建設 4 万 702 人（同 19.0%）、商業 3 万 9,326 人（同 18.3%）、対事業所サービス 2 万 2,564 人（同 10.5%）の順になっています。

正社員・正職員は、商業 28 万 4,935 人（同 12.7%）、自動車 24 万 139 人（同 10.7%）、医療・福祉 21 万 5,499 人（同 9.6%）の順になっています。

正社員・正職員以外の常用雇用者は、対個人サービス 31 万 4,967 人（同 24.7%）、商業 28 万 3,847 人（同 22.3%）、対事業所サービス 16 万 7,147 人（同 13.1%）の順になっています。

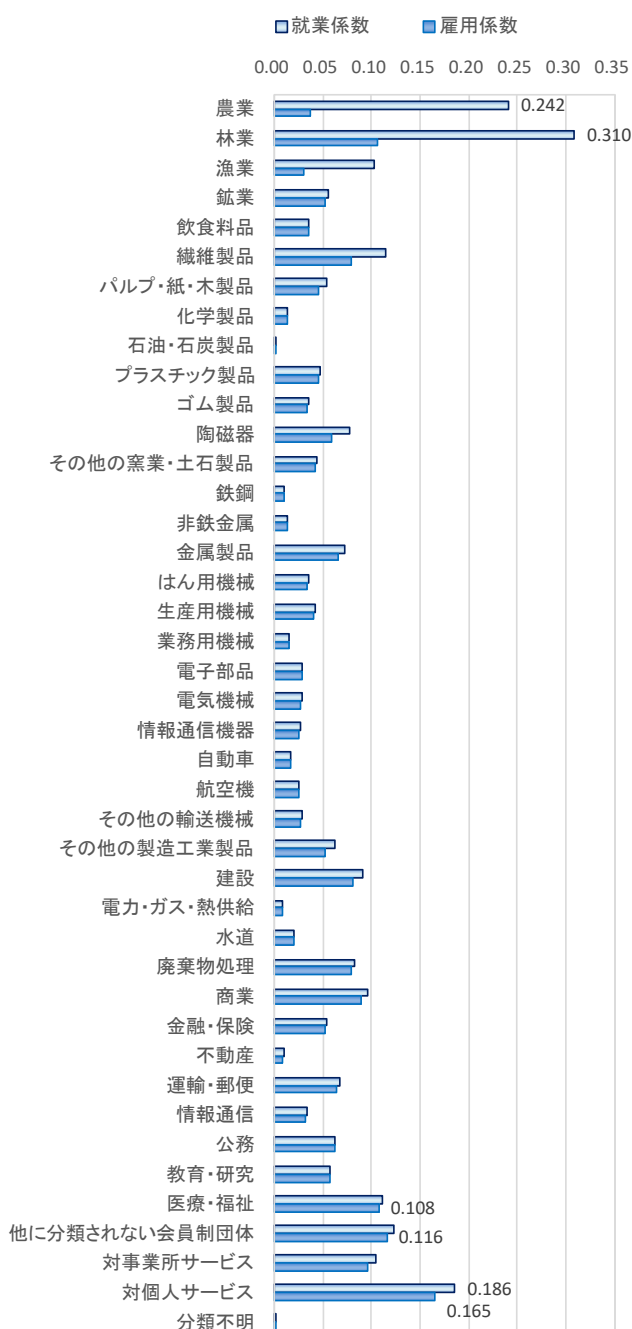
臨時雇用者は、対個人サービス 2 万 7,978 人（同 24.1%）、対事業所サービス 2 万 4,746 人（同 21.3%）、商業 1 万 4,707 人（同 12.7%）の順になっています。

就業者総数を県内生産額で割った就業係数は、林業 0.310、農業 0.242、対個人サービス 0.186 の順となっています。

雇用者数を県内生産額で割った雇用係数は、対個人サービス 0.165、他に分類されない会員制団体 0.116、医療・福祉 0.108 の順となっています。

図表 42 就業係数，雇用係数

統合大分類（43部門）		就業係数	雇用係数
1	農業	0.242	0.037
2	林業	0.310	0.107
3	漁業	0.104	0.031
4	鉱業	0.055	0.053
5	飲食料品	0.036	0.035
6	繊維製品	0.114	0.079
7	パルプ・紙・木製品	0.053	0.045
8	化学製品	0.014	0.014
9	石油・石炭製品	0.001	0.001
10	プラスチック製品	0.048	0.045
11	ゴム製品	0.036	0.034
12	陶磁器	0.078	0.059
13	その他の窯業・土石製品	0.045	0.042
14	鉄鋼	0.010	0.010
15	非鉄金属	0.014	0.014
16	金属製品	0.072	0.067
17	はん用機械	0.036	0.035
18	生産用機械	0.043	0.040
19	業務用機械	0.015	0.015
20	電子部品	0.029	0.028
21	電気機械	0.028	0.027
22	情報通信機器	0.026	0.026
23	自動車	0.017	0.017
24	航空機	0.026	0.026
25	その他の輸送機械	0.028	0.028
26	その他の製造工業製品	0.062	0.053
27	建設	0.091	0.081
28	電力・ガス・熱供給	0.008	0.008
29	水道	0.021	0.021
30	廃棄物処理	0.082	0.080
31	商業	0.096	0.090
32	金融・保険	0.054	0.053
33	不動産	0.010	0.008
34	運輸・郵便	0.067	0.065
35	情報通信	0.034	0.033
36	公務	0.063	0.063
37	教育・研究	0.057	0.057
38	医療・福祉	0.112	0.108
39	他に分類されない会員制団体	0.123	0.116
40	対事業所サービス	0.105	0.096
41	対個人サービス	0.186	0.165
43	分類不明	0.002	0.002



第5章 産業連関表の見方

個別部門による見方

産業連関表を部門ごとに縦方向に列をたどりますと、その部門の財・サービスの県内生産額とその生産に用いられた投入費用構成の情報が得られます。また、部門ごとに横方向に行をたどりますと、その部門の財・サービスの県内生産額及び移輸入額がどの部門でどれだけ需要されたかという産出（販売）先構成の情報が得られます。

ここでは、航空機部門を例に見てみます。表頭 24 列目の買い手である航空機部門は、52 行目県内生産額 5,745 億円の生産活動を行うために原材料等売り手である表側 24 行目の航空機部門から 1,958 億円、40 行目の対事業所サービスから 360 億円、10 行目のプラスチック製品から 162 億円、31 行目の商業から 118 億円、15 行目の非鉄金属 107 億円などを購入し、これらの調達費用である 44 行目の内生部門計が 3,222 億円となっていることが読み取れます。

内生部門計より下からは、生産活動に伴って加えられた価値である 46 行目の雇用者所得 1,247 億円、47 行目の営業余剰 30 億円、48 行目の資本減耗引当 713 億円などが分かり、これらの外生部門の計である 51 行目の粗付加価値部門が 2,523 億円となっています。

次に、表側 24 行目の売り手である航空機部門は、買い手である表頭 24 列目の航空機部門に 1,958 億円、34 列目の運輸・郵便に 163 億円、36 列目の公務に 27 億円を販売し、これらの合計である 44 列目の内生部門計が 2,147 億円となることが読み取れます。

内生部門計より右からは、産出物に対する需要を読み取れます。45 から 47 列目の消費は 0 円、48 列目の投資となる県内総固定資本形成（公的）が 168 億円、49 列目の県内総固定資本形成（民間）が 401 億円となり、これらの計である 51 列目の県内最終需要計は 662 億円となることがわかります。

次に 53 列目の輸出が 3,094 億円、54 列目の移出が 2,043 億円となり、これらと県内最終需要を加えたものが 56 列目の最終需要計 5,799 億円で、これに内生部門計を加えたものが 57 列目の需要合計 7,946 億円となっています。

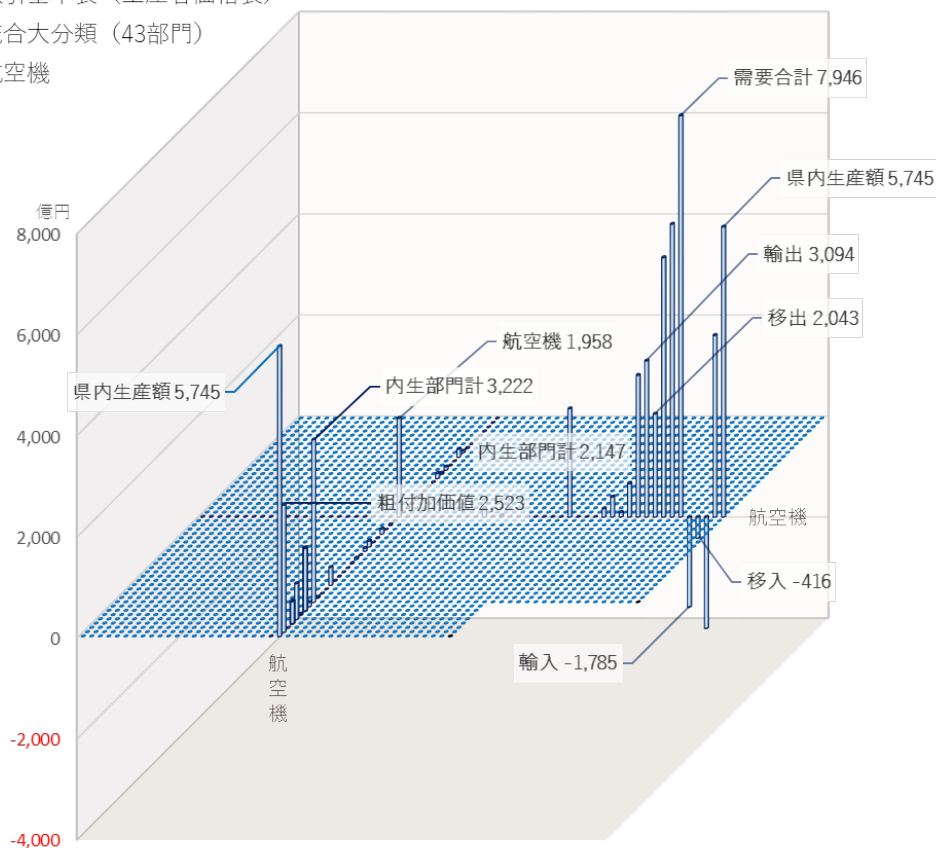
需要合計と県内生産額の差は、58 列目の輸入の 1,785 億円、59 列目の移入 416 億円となっています。県内生産ではない輸入と移入を需要合計から引きますと 5,745 億円となり、買い手部門の航空機の 52 行目の県内生産額と売り手部門 62 列目の航空機の県内生産額が同じになっていることがわかります。

図表 43 航空機

行を90度回転してあります。

表側	統合大分類(43部門)航空機	H23列 (100万円)	H27列 (100万円)	増減率%	表頭	統合大分類(43部門)航空機	H23行 (100万円)	H27行 (100万円)	増減率%
1	農業	0	0	-	1	農業	0	0	-
2	林業	0	0	-	2	林業	0	0	-
3	漁業	0	0	-	3	漁業	0	0	-
4	鉱業	0	59	-	4	鉱業	0	0	-
5	飲食物品	0	0	-	5	飲食物品	0	0	-
6	繊維製品	272	403	48.2	6	繊維製品	0	0	-
7	パルプ・紙・木製品	142	208	46.5	7	パルプ・紙・木製品	0	0	-
8	化学製品	890	1,212	36.2	8	化学製品	0	0	-
9	石油・石炭製品	3,947	4,343	10.0	9	石油・石炭製品	0	0	-
10	プラスチック製品	11,741	16,247	38.4	10	プラスチック製品	0	0	-
11	ゴム製品	92	130	41.3	11	ゴム製品	0	0	-
12	陶磁器	4	6	50.0	12	陶磁器	0	0	-
13	その他の窯業・土石製品	6,607	6,532	▲1.1	13	その他の窯業・土石製品	0	0	-
14	鉄鋼	2,252	3,028	34.5	14	鉄鋼	0	0	-
15	非鉄金属	7,140	10,689	49.7	15	非鉄金属	0	0	-
16	金属製品	644	782	21.4	16	金属製品	0	0	-
17	はん用機械	622	891	43.2	17	はん用機械	0	0	-
18	生産用機械	119	143	20.2	18	生産用機械	0	0	-
19	業務用機械	404	580	43.6	19	業務用機械	0	0	-
20	電子部品	2,414	4,290	77.7	20	電子部品	0	0	-
21	電気機械	707	1,023	44.7	21	電気機械	0	0	-
22	情報通信機器	18	17	▲5.6	22	情報通信機器	0	0	-
23	自動車	0	0	-	23	自動車	0	0	-
24	航空機	98,297	195,802	99.2	24	航空機	98,297	195,802	99.2
25	その他の輸送機械	0	0	-	25	その他の輸送機械	0	0	-
26	その他の製造工業製品	1,569	2,184	39.2	26	その他の製造工業製品	0	0	-
27	建設	1,485	112	▲92.5	27	建設	0	0	-
28	電力・ガス・熱供給	5,664	10,499	85.4	28	電力・ガス・熱供給	0	0	-
29	水道	109	127	16.5	29	水道	0	0	-
30	廃棄物処理	2	4	100.0	30	廃棄物処理	0	0	-
31	商業	9,399	11,791	25.4	31	商業	0	0	-
32	金融・保険	3,914	5,837	49.1	32	金融・保険	0	0	-
33	不動産	275	366	33.1	33	不動産	0	0	-
34	運輸・郵便	2,582	3,664	41.9	34	運輸・郵便	12,746	16,267	27.6
35	情報通信	1,409	1,765	25.3	35	情報通信	0	0	-
36	公務	0	0	-	36	公務	7,393	2,650	-
37	教育・研究	12,790	34	▲99.7	37	教育・研究	0	0	-
38	医療・福祉	0	0	-	38	医療・福祉	0	0	-
39	他に分類されない会員制団体	126	173	37.3	39	他に分類されない会員制団体	0	0	-
40	対事業所サービス	23,080	35,970	55.8	40	対事業所サービス	0	0	-
41	対個人サービス	32	31	▲3.1	41	対個人サービス	0	0	-
42	事務用品	215	316	47.0	42	事務用品	0	0	-
43	分類不明	2,853	2,987	4.7	43	分類不明	0	0	-
44	内生部門計	201,816	322,245	59.7	44	内生部門計	118,436	214,719	81.3
45	家計外消費支出(行)	5,060	8,795	73.8	45	家計外消費支出(列)	0	0	-
46	雇用者所得	98,215	124,668	26.9	46	民間消費支出	0	0	-
47	営業余剰	▲2,197	2,966	▲235.0	47	一般政府消費支出	0	0	-
48	資本減耗引当	29,669	71,298	140.3	48	県内総固定資本形成(公的)	359	16,780	4,574.1
49	間接税(関税・輸入品商品税を除く。)	22,746	44,593	96.0	49	県内総固定資本形成(民間)	24,082	40,070	66.4
50	(控除)経常補助金	▲213	▲56	▲73.7	50	在庫純増	▲28,011	9,307	▲133.2
51	粗付加価値部門計	153,280	252,264	64.6	51	県内最終需要計	720	66,157	9,088.5
52	県内生産額	355,096	574,509	61.8	52	県内需要合計	119,156	280,876	135.7
					53	輸出	179,104	309,421	72.8
					54	移出	136,821	204,304	49.3
					55	移輸出計	311,635	513,725	64.8
					56	最終需要計	312,355	579,882	85.6
					57	需要合計	430,791	794,601	84.5
					58	(控除)輸入	▲56,136	▲178,460	217.9
					59	(控除)移入	▲19,559	▲41,632	112.9
					60	(控除)移輸入計	▲75,695	▲220,092	190.8
					61	最終需要部門計	236,660	359,790	52.0
					62	県内生産額	355,096	574,509	61.8

図表 44
取引基本表（生産者価格表）
統合大分類（43部門）
航空機



本県の逆行列係数表（43部門 $[I - (I - M)A]^{-1}$ 型）の航空機部門に1単位の最終需要が発生したとき、中間需要の航空機を縦方向にみると、航空機自身に1.080単位、対事業所サービスに0.070単位、商業に0.020単位、プラスチック製品に0.016単位、金融・保険に0.010単位、電力・ガス・熱供給に0.010単位等、合計で1.260単位（列和）の生産を誘発していることがわかります。

また、航空機自身の1.080単位のうち、1単位は、最初に生じた需要で、残りの0.080単位は、航空機自身に1単位の生産を増加させたことによって誘発した他の産業の生産が航空機を生産をさらに誘発した部分と、航空機の最初の生産活動に投入された中間財の生産活動との合計を示します。航空機に最初に生じた1単位を「直接効果」といい、生産誘発額の合計から、この直接効果を差し引いたものを「間接効果」といいます。

1,000億円の増産計画をおこなった場合の県内他部門の影響力の程度は次のようになります。

航空機部門自部門からの原材料調達がないと仮定し計算しますと、直接効果と1次間接効果の波及である生産誘発額は1,167億円となります。

航空機部門自部門以外では、対事業所サービスに64億円、商業に18億円、プラスチック製品に15億円、金融・保険に9億円、電力・ガス・熱供給に9億円などの誘発額になっています。

図表 45 経済波及効果推計 1

統合大分類 (43部門) 航空機		縦 列	交点で割戻した逆行列	直接+1次間接波及効果
1	農業	0.000015	0.000014	1
2	林業	0.000001	0.000001	0
3	漁業	0.000001	0.000001	0
4	鉱業	0.000048	0.000044	4
5	飲食料品	0.000018	0.000017	2
6	繊維製品	0.000129	0.000120	12
7	パルプ・紙・木製品	0.000507	0.000470	47
8	化学製品	0.000897	0.000831	83
9	石油・石炭製品	0.003879	0.003593	359
10	プラスチック製品	0.016312	0.015109	1,511
11	ゴム製品	0.000400	0.000370	37
12	陶磁器	0.000006	0.000005	1
13	その他の窯業・土石製品	0.003718	0.003444	344
14	鉄鋼	0.004568	0.004231	423
15	非鉄金属	0.004900	0.004538	454
16	金属製品	0.001246	0.001154	115
17	はん用機械	0.000616	0.000571	57
18	生産用機械	0.000463	0.000429	43
19	業務用機械	0.000490	0.000454	45
20	電子部品	0.002199	0.002036	204
21	電気機械	0.000872	0.000808	81
22	情報通信機器	0.000010	0.000009	1
23	自動車	0.001520	0.001408	141
24	航空機	1.079639	1.000000	100,000
25	その他の輸送機械	0.000119	0.000111	11
26	その他の製造工業製品	0.001760	0.001630	163
27	建設	0.000284	0.000263	26
28	電力・ガス・熱供給	0.009854	0.009127	913
29	水道	0.000487	0.000451	45
30	廃棄物処理	0.000325	0.000301	30
31	商業	0.019647	0.018198	1,820
32	金融・保険	0.010183	0.009432	943
33	不動産	0.002674	0.002476	248
34	運輸・郵便	0.008644	0.008006	801
35	情報通信	0.008469	0.007844	784
36	公務	0.000778	0.000721	72
37	教育・研究	0.000136	0.000126	13
38	医療・福祉	0.000028	0.000026	3
39	他に分類されない会員制団体	0.000452	0.000418	42
40	対事業所サービス	0.069733	0.064589	6,459
41	対個人サービス	0.000154	0.000142	14
42	事務用品	0.000832	0.000770	77
43	分類不明	0.003155	0.002922	292
列和		1.260163		100万円
影響力係数		0.930906		
			生産増加額	100,000
			生産誘発額	116,721

図表46 経済波及効果推計2

統合大分類(4 3 部門)航空機		A	B	C=A×B	D	E=C×D	F=逆行列 係数×E	G=A+F
		域内最終 需要増加額 (直接効果)	投入係数	需要増加額	県内自給率	県内需要 増加額	1次間接 波及効果	直接 +1次間接 波及効果
1	農業		0.000000	0	0.411179	0	3	3
2	林業		0.000000	0	0.103105	0	0	0
3	漁業		0.000000	0	0.300829	0	0	0
4	鉱業		0.000103	10	0.007868	0	22	22
5	飲食料品		0.000000	0	0.320882	0	4	4
6	繊維製品		0.000701	70	0.113794	8	83	83
7	パルプ・紙・木製品		0.000362	36	0.269257	10	120	120
8	化学製品		0.002110	211	0.133614	28	370	370
9	石油・石炭製品		0.007559	756	0.378476	286	1,038	1,038
10	プラスチック製品		0.028280	2,828	0.462004	1,307	3,823	3,823
11	ゴム製品		0.000226	23	0.443881	10	75	75
12	陶磁器		0.000010	1	0.086199	0	3	3
13	その他の窯業・土石製品		0.011370	1,137	0.288979	329	1,312	1,312
14	鉄鋼		0.005271	527	0.527577	278	966	966
15	非鉄金属		0.018605	1,861	0.208560	388	2,318	2,318
16	金属製品		0.001361	136	0.593008	81	255	255
17	はん用機械		0.001551	155	0.244191	38	207	207
18	生産用機械		0.000249	25	0.334639	8	88	88
19	業務用機械		0.001010	101	0.318379	32	137	137
20	電子部品		0.007467	747	0.222609	166	908	908
21	電気機械		0.001781	178	0.316962	56	250	250
22	情報通信機器		0.000030	3	0.061781	0	4	4
23	自動車		0.000000	0	0.623061	0	230	230
24	航空機	100,000	0.340816	34,082	0.216409	7,376	36,797	136,797
25	その他の輸送機械		0.000000	0	0.503718	0	20	20
26	その他の製造工業製品		0.003802	380	0.299772	114	534	534
27	建設		0.000195	19	1.000000	19	43	43
28	電力・ガス・熱供給		0.018275	1,827	0.430295	786	2,440	2,440
29	水道		0.000221	22	0.989456	22	78	78
30	廃棄物処理		0.000007	1	0.999938	1	67	67
31	商業		0.020524	2,052	0.734883	1,508	3,355	3,355
32	金融・保険		0.010160	1,016	0.767008	779	1,633	1,633
33	不動産		0.000637	64	0.979673	62	438	438
34	運輸・郵便		0.006378	638	0.679304	433	1,614	1,614
35	情報通信		0.003072	307	0.735521	226	1,378	1,378
36	公務		0.000000	0	1.000000	0	180	180
37	教育・研究		0.000059	6	0.823800	5	23	23
38	医療・福祉		0.000000	0	0.971059	0	5	5
39	他に分類されない会員制団体		0.000301	30	0.766656	23	75	75
40	対事業所サービス		0.062610	6,261	0.831528	5,206	10,521	10,521
41	対個人サービス		0.000054	5	0.598142	3	26	26
42	事務用品		0.000550	55	1.000000	55	116	116
43	分類不明		0.005199	520	0.453489	236	732	732
合計		100,000	0.560905	56,091	0.623449	19,881	72,293	172,293

航空機部門の県内需要が 1000 億円増加した場合の県経済への波及効果は次のようになります。

直接効果としては、県内の航空機部門への発注額 1000 億円に見合う生産が行われます。発注を受けた航空機部門は、1000 億円の生産を行うために 561 億円分の原材料などを調達します。この内訳は、自部門の航空機部門から 341 億円、対事業所サービスから 63 億円、プラスチック製品から 28 億円、商業から 21 億円、非鉄金属から 19 億円などとなっています。

この調達額に県内自給率をかけて求めます県内で調達される県内自給額は 199 億円となります。この内訳は、自部門の航空機部門から 74 億円、対事業所サービスから 52 億円、商業から 15 億円、プラスチック製品から 13 億円、電力・ガス・熱供給から 8 億円などとなっています。

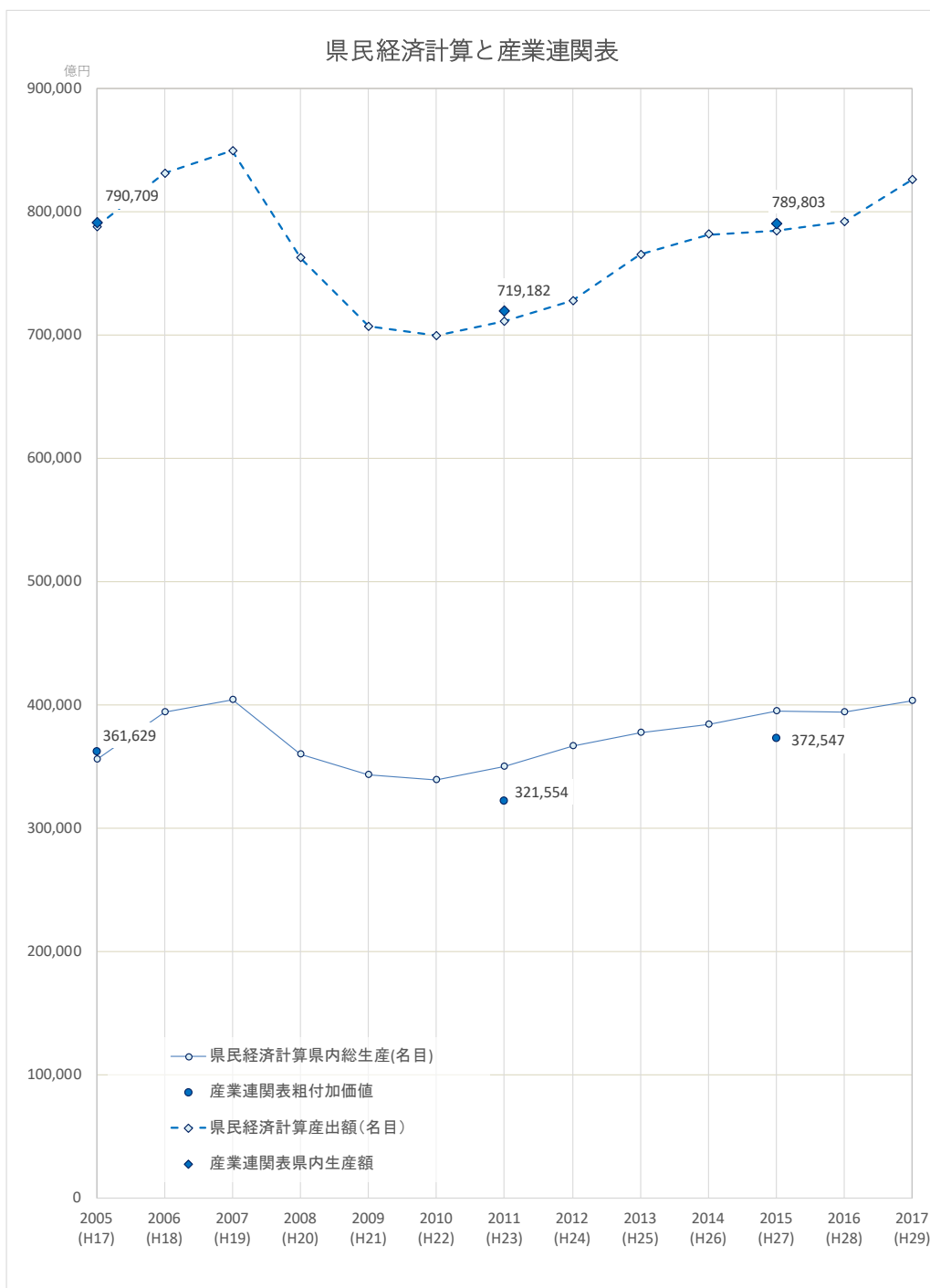
航空機部門の需要増から、県内需要額に $[I - (I - M) A]^{-1}$ 型逆行列係数をかけて求めます間接 1 次波及効果による生産誘発額は、723 億円となります。この内訳は、自部門の航空機部門が 368 億円、対事業所サービスは 105 億円、プラスチック製品は 38 億円、商業は 34 億円、電力・ガス・熱供給は 24 億円などとなっています。

直接効果と間接 1 次生産誘発額は 1,723 億円となります。この内訳は、自部門の航空機部門が 1,368 億円、対事業所サービスは 105 億円、プラスチック製品は 38 億円、商業は 34 億円、電力・ガス・熱供給は 24 億円などとなっています。

なお、産業連関表を使った経済波及の分析は、経済モデル分析の一つです。基本的仮定や前提条件など、いくつかの留意点があり注意が必要となります。

県民経済計算と産業連関表

図表47



	2005 (H17)	2006 (H18)	2007 (H19)	2008 (H20)	2009 (H21)	2010 (H22)	2011 (H23)	2012 (H24)	2013 (H25)	2014 (H26)	2015 (H27)	2016 (H28)	2017 (H29)
県民経済計算県内総生産(名目)	356,092	394,321	403,999	359,684	343,145	338,723	350,027	366,528	377,689	384,170	395,160	393,912	402,998
産業連関表粗付加価値	361,629	-	-	-	-	-	321,554	-	-	-	372,547	-	-
県民経済計算産出額(名目)	787,835	831,036	849,622	762,431	706,974	699,303	711,248	727,803	765,326	781,681	784,583	792,128	826,002
産業連関表県内生産額	790,709	-	-	-	-	-	719,182	-	-	-	789,803	-	-

県民経済計算と産業連関表は、ともに愛知県の一定期間における経済活動の成果を計測しようとするものです。

県民経済計算は、県内あるいは県民の経済循環と構造を生産・分配・支出の三面にわたってマクロ的に把握し、新たに生み出された付加価値が、どのように分配され、どのように支出されたかを明らかにしようとするものです。

これに対し、産業連関表は、商品別中間生産物の取引をも詳細に捉えて、産業間同士の関係、産業と分配の関係、産業と最終需要の関係を一つの表としてまとめたものです。

両者の関係の概略は次のとおりです。

図表48 県民経済計算と産業連関表の対応関係概略

中間取引 [県民経済計算では取り扱わない]	最終需要	移輸入	県内生産額 (産出額)
	(県内総生産(支出))		
粗付加価値 (県内総生産(生産))			
県内生産額 (産出額)			

() 内が県民経済計算に対応する部分

