

第1章

学校安全の概要

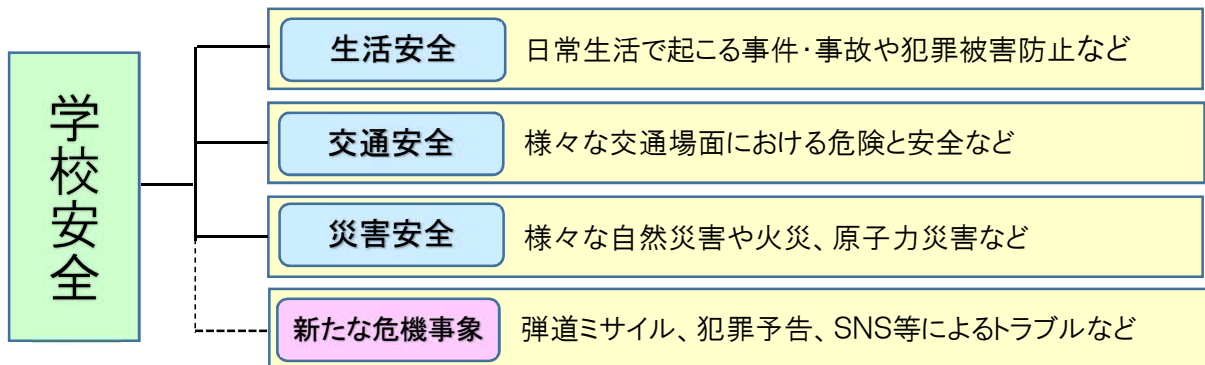
1. 学校安全のねらいと領域

「生きる力」を育む学校という場において、児童生徒等が生き生きと活動し、安全に学べるようにするためには、**児童生徒等の安全確保**が保障されることが不可欠の前提となる。そのうえで、自他の生命尊重の理念を基盤として、生涯にわたって**健康・安全で幸福な生活を送るための基礎**を培うとともに、進んで**安全で安心な社会づくりに貢献**できるような資質・能力を育てることは、学校教育の重要な目標の一つである。

(1) 学校安全のねらい

- ◇ 自他の生命尊重を基盤として、自ら**安全な行動**ができること
- ◇ 他者や社会の**安全に貢献**できること
- ◇ 児童生徒の**安全を確保するための環境を確保**すること

(2) 学校安全の領域



生活安全

- ◆ 学校(園)生活全般に関わる**危険の理解と安全確保**
 - ・各教科、総合的な学習(総合的な探究)の時間などの学習時間
 - ・児童(生徒)会活動や部活動(クラブ活動)
 - ・運動会、校内競技会等の健康安全・体育的行事
 - ・遠足・旅行・集団宿泊的行事、勤労生産・奉仕的行事、野外活動等学校行事
 - ・始業前や放課後等休憩時間、給食の時間、清掃活動
 - ・登下校(園)や家庭生活など
- ◆ 事故発生時の通報と応急手当
- ◆ 窃盗、誘拐、傷害などの犯罪に対する適切な行動など、犯罪被害の防止
- ◆ 地域の防犯活動の理解と積極的な参加・協力
- ◆ 施設・設備の状態把握と安全な環境づくり



交通安全

- ◆ 道路の歩行や道路横断時の**危険の理解と安全な行動**
- ◆ 踏切での危険の理解と安全な行動
- ◆ 交通機関利用時の安全な行動
- ◆ 自転車の点検・整備と正しい乗り方
- ◆ 二輪車の特性の理解と安全な利用
- ◆ 自動車の特性の理解と乗車時の安全な行動
- ◆ 交通法規と交通マナーの正しい理解と遵守
- ◆ 運転者の義務と責任についての理解
- ◆ 幼児、高齢者、障害のある人、傷病者等への交通安全に対する配慮



災害安全

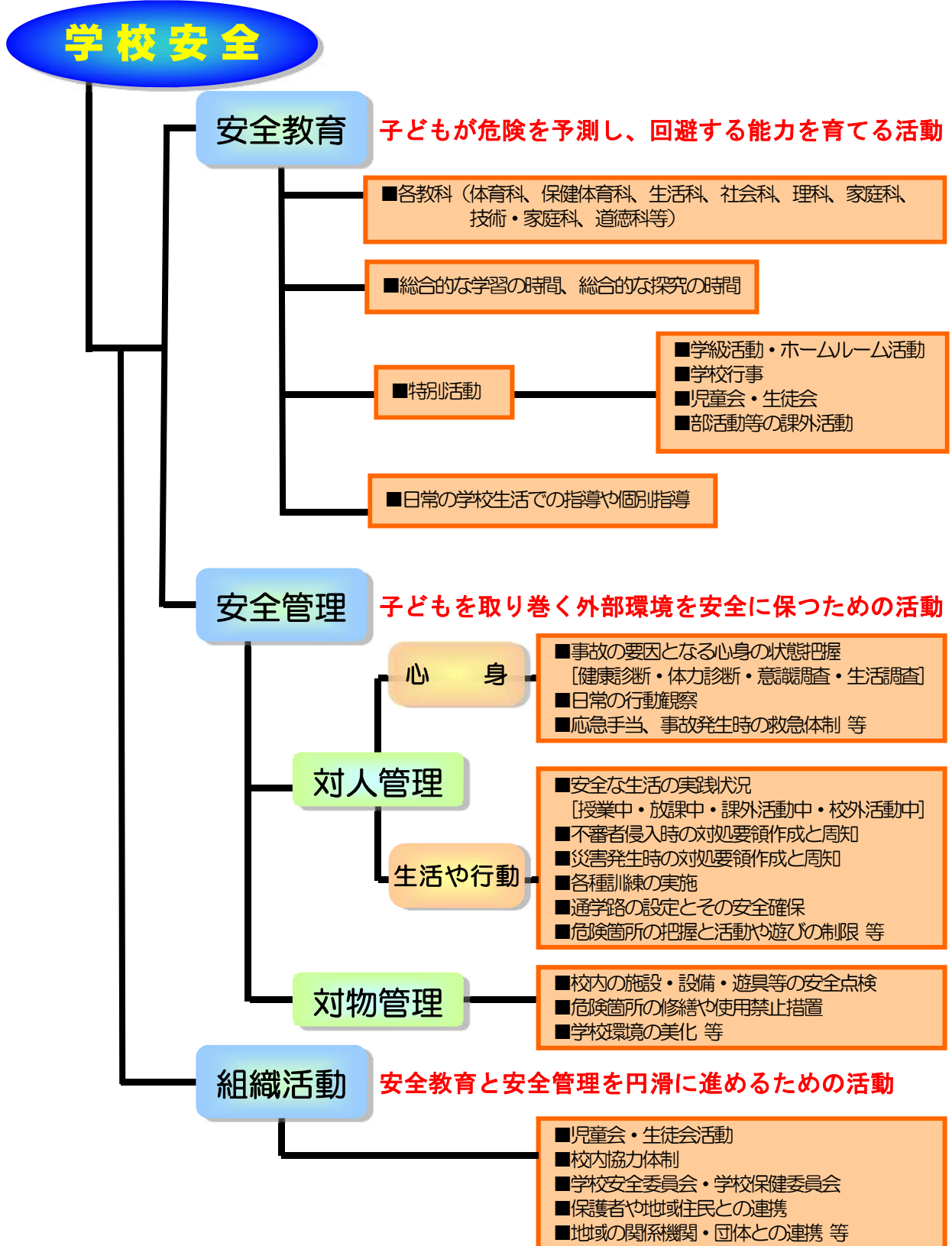
- ◆ 災害発生時における**危険の理解と安全な行動**
 - ・火災
 - ・地震や津波
 - ・火山活動
 - ・風水(雪)害、落雷等の気象災害
- ◆ 放射線の理解と原子力災害発生時の安全な行動
- ◆ 避難所の役割についての理解
- ◆ 災害等発生時の避難経路についての理解と避難方法
- ◆ 災害に対する備えについての理解
- ◆ 気象情報等の入手・活用についての理解
- ◆ 地域の防災活動の理解と積極的な参加・協力
- ◆ 災害時における心のケア



新たな危機事象

- ◆ 弾道ミサイル発射に係る対応について
- ◆ 学校への犯罪予告・テロへの対応について
- ◆ スマートフォンや SNS の普及に伴う、情報ネットワークの活用による犯罪被害の防止と適切な利用方法(生徒指導との連携)

(3) 学校安全の体系



安全教育と安全管理は、学校安全の両輪である。また、それぞれを効果的に進めるためには、組織的に取り組む体制の構築とともに、教職員の研修や家庭及び地域社会との密接な連携など、学校安全に関する組織活動を円滑に進めることが重要である。

2. 学校安全に関わる法令

学校における**安全教育**は、各学校で教育課程を編成する際の基準として定める**学習指導要領等**を踏まえ、地域や学校の実態に応じて、学校の教育活動全体を通して実施される。また、学校における**安全管理・組織活動**は、主に**学校保健安全法**に基づいて実施される。各学校では、これらの法令等を踏まえ、学校安全の取組を進めていく必要がある。

(1) 学習指導要領…安全教育

○安全に関する指導については、体育科、家庭科及び特別活動の時間はもとより、各教科、道徳科、外国語活動及び総合的な学習の時間などにおいてもそれぞれの特質に応じて適切に行うよう努めること。

○それらの活動を通して、家庭や地域社会と連携を図りながら、日常生活において適切な体育・健康に関する活動の実践を促し、生涯を通じて健康・安全で活力ある生活を送るための基礎が培われるよう配慮すること。

※小学校学習指導要領「総則」より抜粋

(2) 学校保健安全法…安全管理・組織活動

—学校安全に関する事項—

第26条

学校安全に関する設置者の責務

学校の設置者は、学校での事故等による児童生徒等への危険を防止し、危険等発生時には、適切な対処ができるように施設設備や管理運営体制の整備充実の措置を図る。

第27条

総合的な学校安全計画の策定及び実施

学校は、施設設備の安全点検、通学路を含めた学校生活その他日常生活における安全に関する指導、職員の研修等について計画を策定し、実施する。

第28条

学校環境の安全の確保

学校の施設及び設備に児童生徒等の安全上、支障がある場合は、速やかに改善する。また、改善できない場合は、学校の設置者に申し出る。

第29条

危険等発生時対処要領の作成

学校では、危険等発生時における教職員の具体的な対応方法を定めた対処要領を作成し、訓練等を実施する。また、事故等が発生した場合は、心身の健康回復のための必要な支援を行う。

第30条

地域の関係機関等との連携

学校は、保護者、警察署その他の関係機関、地域の安全活動団体・ボランティア、地域住民等との連携を図るよう努める。



3. 学校における危機管理

学校における**危機管理の目的**は、児童生徒等や教職員等の生命や心身等の**安全を確保**することである。そのため、危険をいち早く発見して事件・事故の発生を**未然に防ぎ**、安全を確保することが最も重要である。万が一事件・事故が発生した場合に、**適切かつ迅速に対処**し、被害を**最小限に抑える**こと、さらには、事件・事故の**再発防止と教育の再開**に向けた対策を講じることも学校における危機管理の目的である。**学校保健安全法第29条**において、学校に**危険等発生時対処要領(危機管理マニュアル)の作成**を義務付けている。

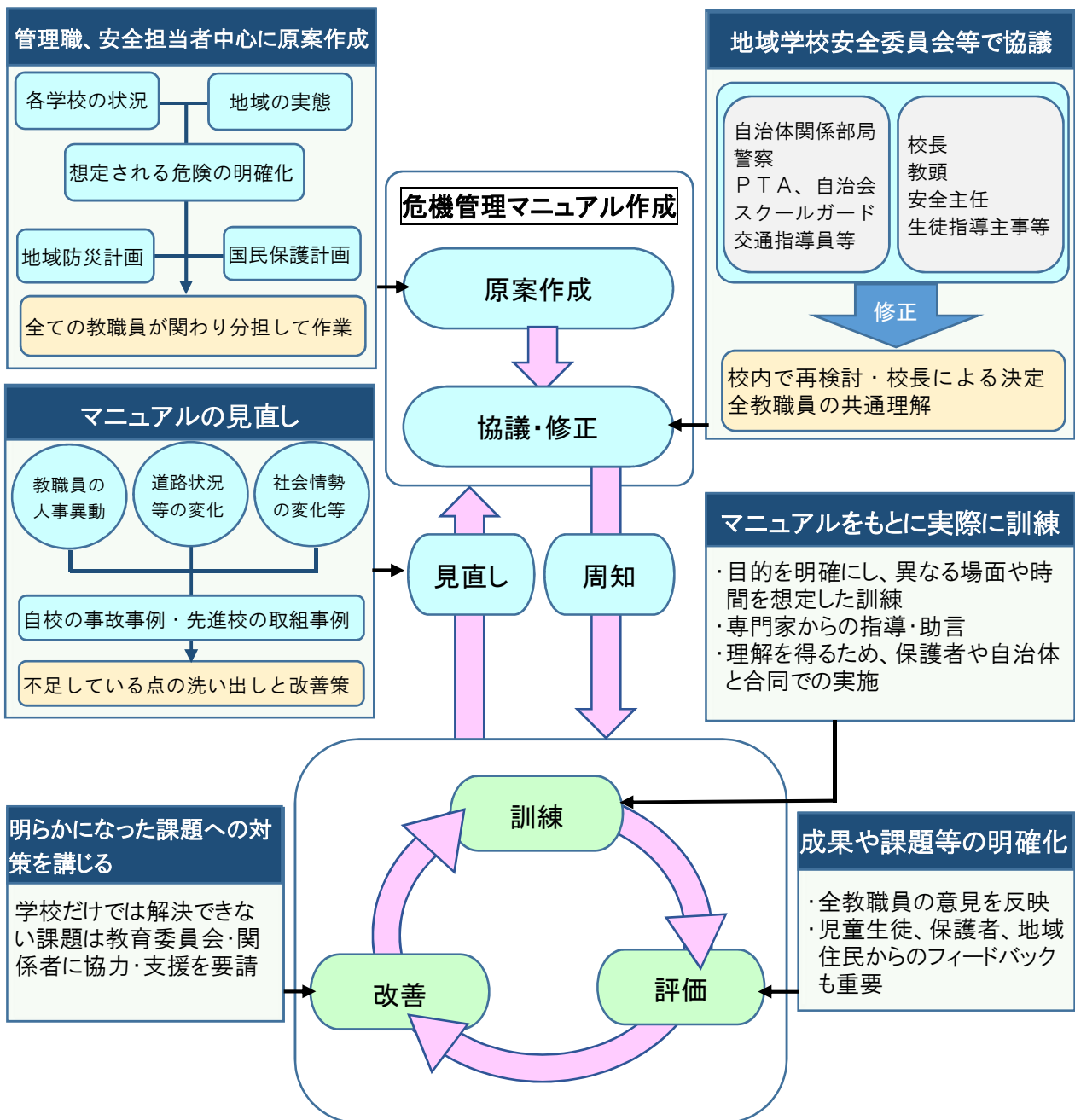
(1) 事前の危機管理と事後の危機管理



(2)危機管理マニュアルの作成と見直し

危機管理マニュアルは、学校管理下で事故等が発生した際、教職員が的確に判断し円滑に対応できるように、教職員の役割等を明確にし、児童生徒等の安全を確保する体制を確立するために必要な事項を全教職員が共通に理解するために作成するものである。このため、作成後も訓練等の結果を踏まえた検証・見直しをすることが必要である。あわせて、学校のみならず保護者や地域、関係機関に周知し、地域全体で安全確保のための体制整備を行うことが重要である。

【危機管理マニュアル作成・見直しの手順例】



(参考:「学校の危機管理マニュアル作成の手引き」文部科学省)

4. 学校安全に関わる組織と家庭・地域・関係機関等との連携

安全上の課題が複雑化・多様化する中で、児童生徒等の安全確保に向け、課題を発見し解決策を見出していくためには、すべての教職員がそれぞれ果たすべき役割を踏まえて組織的に取り組むことが重要である。

また、学校保健安全法第30条では、児童生徒等の安全確保のために保護者との連携を図るとともに、地域や学校の実情に応じて、警察などの地域関係機関や地域住民等との連携を図るよう、学校及び設置者に求めている。

(1) 学校安全に関わる組織

学校安全委員会

構成例

- (1) 学校関係者……校(園)長、教頭、教務主任、校務主任、安全主任、生徒指導主事
保健主事、養護教諭等
- (2) 保護者……PTA会長等関係者及び関係担当者等
- (3) 児童生徒等……児童会や生徒会役員、安全委員会等
- (4) その他……その他、必要と認めるもの

活動例

- (1) 総合的な学校安全計画の策定と評価
- (2) 安全点検の実施方法や事後対応に対する意見交換
- (3) 危険等発生時対処要領(危機管理マニュアル)の策定と評価・改訂
- (4) 職員を対象とした学校安全に関わる研修等の計画と反省
- (5) 児童生徒等を対象とした訓練や安全教育等の計画と反省
- (6) 児童(生徒)会や安全委員会による学校安全に関わる取組の検討
- (7) 保護者に対する学校安全への啓発についての検討

地域学校安全委員会

構成例

- (1) 学校関係者……校(園)長、教頭、安全主任、生徒指導主事等
- (2) 保護者……PTA会長等関係者及び関係担当者等
- (3) 関係機関・団体等……警察署、消防署、市区町村の関係部局、自治会、スクールガード、ボランティア団体、交通安全指導員・こども110番の家等の協力者等
- (4) その他……その他、各学校が必要と認めるもの

活動例

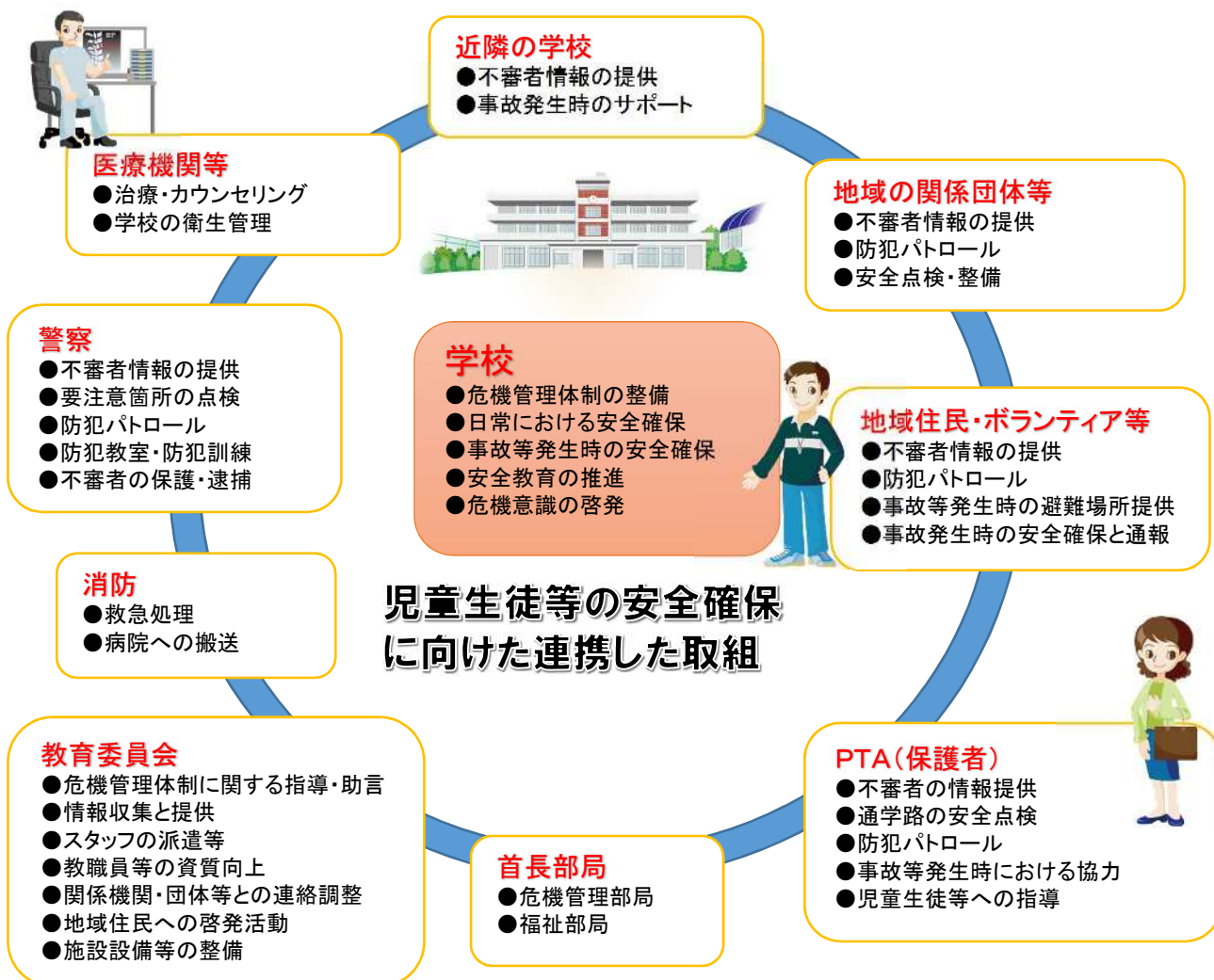
- (1) 年度当初に委員会を開催し、体制や状況について情報交換を行う。
- (2) 学期に1回程度の基本的な開催計画を立てるとともに、必要に応じて臨時に開催する。
- (3) 委員会の内容のうち、個人情報の取扱いに厳重に配慮した上で公開できる情報については、広報紙や学校だより、ホームページ等を活用して、多くの人々が共有できるようにする。

その他各種委員会

- 学校保健委員会 ● 生活安全委員会 ● 防犯対策委員会 ● 交通安全委員会
- 防災委員会

(2)家庭・地域・関係機関等との連携

学校だけでは、児童生徒等の安全を守ることはできない。学校、家庭、地域、関係機関等が、連携・協働に係る体制を構築し、それぞれの責任と役割を分担しつつ、学校安全に取り組むことが必要である。



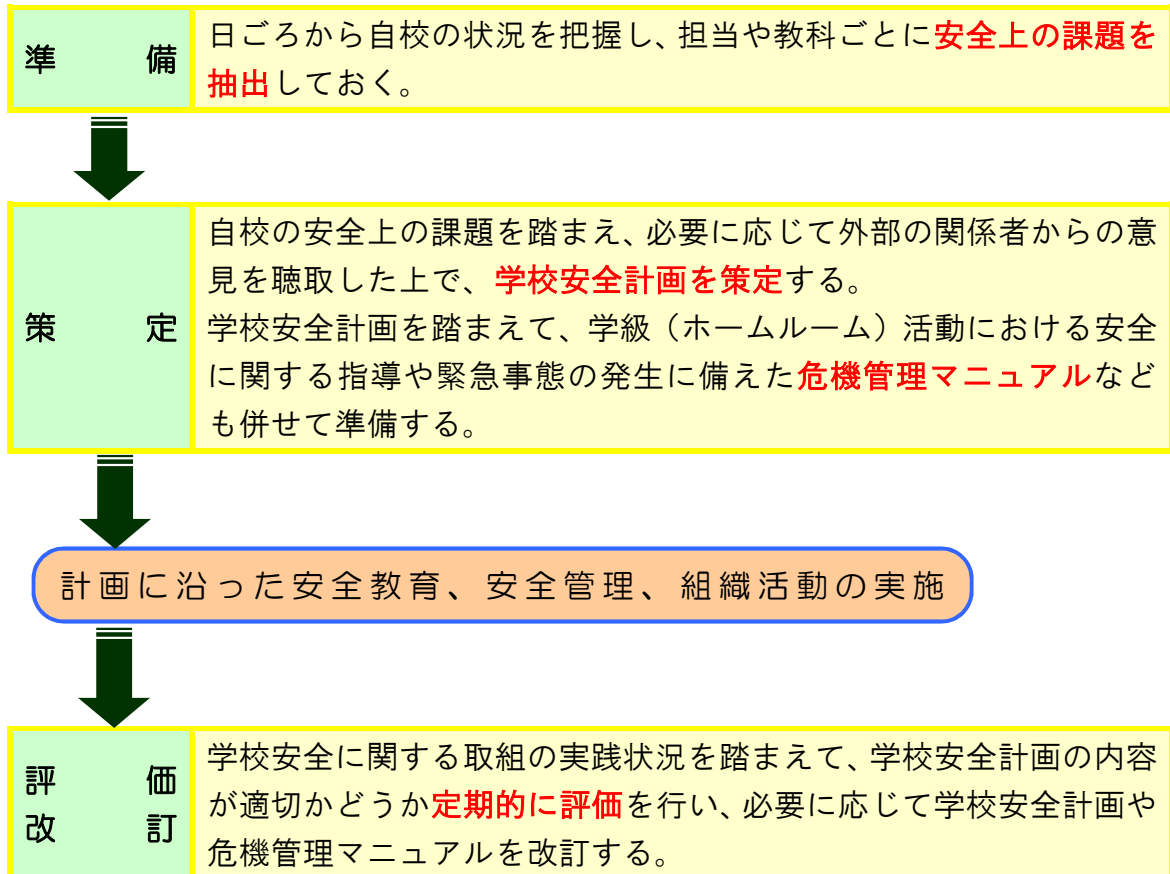
※学校運営協議会制度の活用や地域学校協働活動推進員と連携して地域学校協働活動を推進すること等も考えられる。

(参考:「学校の危機管理マニュアル作成の手引き」文部科学省)

5. 学校安全計画

学校安全計画は、**学校保健安全法第 27 条**により、すべての学校で**策定・実施が義務**付けられているものであり、**安全教育**の各種計画に盛り込まれる内容と**安全管理**の内容とを関連させ、統合し、全体的な立場から、年間を見通した**安全に関する諸活動の総合的な基本計画**である。学校安全計画を策定する際には、すべての教職員、保護者や関係機関・関係団体等の参画や周知が必要である。

(1) 学校安全計画の策定



(2) 主な記載内容

- **安全教育**に関する事項
 - ◇ 学年別・月別の関連教科等における安全に関する指導事項
 - ◇ 学年別・月別の安全に関する指導事項
 - ① 特別活動における指導事項
 - ・ 学級（ホームルーム）活動における指導事項
 - ・ 学校行事（交通安全教室、避難訓練などの安全に関する行事）における指導事項
 - ・ 部活動等での安全に関して予想される活動に関する指導事項
 - ② 課外における指導事項
 - ③ 個別指導に関する事項
 - ◇ その他必要な事項

■ **安全管理**に関する事項

生活安全

- ◇ 施設・設備、器具・用具の安全点検
- ◇ 各教科等、部活動、休み時間その他における学校生活の安全のきまり・約束等の設定、安全を確保するための方法等に関する事項
- ◇ 生活安全に関する意識や行動、事件・事故の発生状況等の調査
- ◇ 校内及び地域における誘拐や傷害などの犯罪被害防止対策及び緊急通報等の体制に関する事項
- ◇ その他必要な事項

交通安全

- ◇ 自転車、二輪車、自動車(定時制高校の場合)の使用に関するきまりの設定
- ◇ 交通安全に関する意識や行動、交通事故の発生状況等の調査
- ◇ その他必要な事項

災害安全

- ◇ 防災のための組織づくり、連絡方法の設定
 - ◇ 避難場所、避難経路の設定と点検・確保
 - ◇ 防災設備の点検、防災情報の活用方法の設定
 - ◇ 防災に関する意識や行動、過去の災害発生状況等の調査
 - ◇ その他必要な事項
- ※災害安全では、自然災害以外の火災や原子力災害なども取り上げること

通学の安全

- ◇ 通学路の設定と安全点検
 - ◇ 通学に関する安全のきまり・約束等の設定
- ※交通安全の観点や、誘拐や傷害などの犯罪被害防止という生活安全の観点、災害発生時の災害安全の観点を考慮すること

■ 安全のための**組織活動**に関する事項

- ◇ 家庭、地域社会との連携を密にするための地域学校安全委員会等の開催
- ◇ 応急手当、防犯・防災等についての危機管理マニュアル等に関する校内研修事項
- ◇ 保護者対象の安全に関する啓発事項
- ◇ 家庭、地域社会と連携した防犯、防災、交通安全などに関する具体的な取組
- ◇ その他必要な事項

《参考》幼稚園 学校安全計画例

月	4	5	6	7・8	9	
安全 教育	生活安全	<ul style="list-style-type: none"> ○園内の安全な生活の仕方 ・遊びの場や遊具用具、固定遊具の使い方 ・小動物のかかわり方 ・困った時の対応の仕方 ※5歳児： 新しく使える遊具や道具、場所の使い方 ○こども 110 番の家 	<ul style="list-style-type: none"> ○園内の安全な生活の仕方 ・生活や遊びの中で必要な道具や用具の使い方(いす、はさみ、ステープラー、スコップ、箸等) ・小動物の世話の仕方 ・通園バスの乗り降りの仕方や待ち方の約束 ○集団で行動する時の約束 ・一人で行動しない 	<ul style="list-style-type: none"> ○雨の日の安全な生活の仕方 ・雨具の使い方、始末の仕方 ・廊下、室内での注意 ○水遊びのきまりや約束 ・準備体操 ・プールでの約束 ○家に帰ってから ・知らない人についていけない ・「いかのおすし」の約束 	<ul style="list-style-type: none"> ○夏季休業中の生活 ・外出時の約束 ・花火の遊び方 ・一人で遊ばない ○水遊びのきまりや約束 ・準備体操 ・プールでの約束 ○暑い日の過ごし方 ・熱中症予防の水分補給 ・遊び場や遊び方、休息 	<ul style="list-style-type: none"> ○生活リズムを整え、楽しく安全な生活 ・登降園時の約束、遊具・用具、固定遊具の安全な使い方 ○水遊びのきまりや約束 ・準備体操 ・プールでの約束 ○戸外で体を十分に動かして遊ぶ ○集団で行動する時の約束 ・集合の合図、友達との歩行
	交通安全	<ul style="list-style-type: none"> ○安全な登降園の仕方 ・初歩的な交通安全の約束 ・自転車登降園での約束 ○園外保育での安全な歩き方 ・並ぶ、間隔を空けない等 	<ul style="list-style-type: none"> ○道路の安全な歩き方 ・標識、標示(とまれ等)の意味 ・安全確認の仕方(両足をそろえる。左右を見るの仕方) ○親子路上安全教室 	<ul style="list-style-type: none"> ○雨の日の安全な歩行の仕方 ・傘の持ち方 ○園外保育での安全な歩き方 ○乗り物に関する約束 ・車中での過ごし方 	<ul style="list-style-type: none"> ○交通安全に関する約束の再確認 ・飛び出さない ・道路で遊ばない ・自転車に乗る時の約束(保護者付添、ヘルメット着用) ・自動車の前後の横断 	<ul style="list-style-type: none"> ○遠足・園外保育での交通安全 ・道の端を歩く ・ふざけながら歩かない
	災害安全	<ul style="list-style-type: none"> ○避難(防災)訓練の意味や必要性 ・教員など大人の指示に従う ○避難の仕方 ・避難訓練の合図(サイレン、放送、緊急地震速報等) ・「おはしも」の約束 ・防災頭巾のかぶり方 	<ul style="list-style-type: none"> 〈火災:サイレン、放送で伝達〉 ※3・4歳児： 集合場面 ・火災時は靴に履き替えない ・教員の指示を聞いて避難 	<ul style="list-style-type: none"> 〈地震:サイレン、放送、緊急地震速報で伝達〉 ○地震の時の避難の仕方 ・頭を守る ・机の下に潜り脚をもつ ・避難時は靴を履く(火災と同様に上履きでの避難) ・「おはしも」の徹底 	<ul style="list-style-type: none"> 〈火災:火災報知器、放送で伝達〉 ○放送・教員の指示を聞いて避難 ・非常用滑り台で避難 ・ハンカチを鼻、口に当てる ・煙が発生した場合は低くして避難 ・持ち物は置いて避難 	<ul style="list-style-type: none"> 〈地震:警戒宣言発令〉 ○大地震が起きた時の避難の仕方(幼小中合同訓練) ・保育室にて保護者への引渡し訓練(保護者は徒歩で) ・家庭で地震が起こった場合の対処の仕方
行事	入園式	園外保育・遠足	園外保育・遠足 プール開き	終業式 夏祭り 夏季休業日	始業式・プール納め 園外保育・遠足	
安全管理	<ul style="list-style-type: none"> ○安全点検表の作成 ○園内外の環境の点検、整備、清掃 ○保育室の遊具、用具の点検、整備、清掃 	<ul style="list-style-type: none"> ○園外保育・遠足等の目的地の実地踏査 ○消防署の指導により教職員の通報訓練、初期消火訓練 	<ul style="list-style-type: none"> ○幼児の動線を考え、室内での安全な遊び場づくりの工夫 ○プールの清掃、水遊びの遊具、用具の安全点検 	<ul style="list-style-type: none"> ○熱中症予防のための冷房や換気の仕方 ○夏季休業中は園舎内外の施設、設備の見回り ○新学期前に保育室内外の清掃、遊具・用具の安全点検 	<ul style="list-style-type: none"> ○使い慣れた道具、場所の安全に関する指導の徹底 ○危険な行動に対する教職員間の共通理解、指導の徹底 	
組織活動(含研修)	<ul style="list-style-type: none"> ○保護者会、園だより ・園生活を安全に過ごすためのきまり、約束の連絡 登園の仕方、園児引渡しの仕方、一斉メールによる連絡の仕方、欠席の連絡・けが、病気に係る連絡・災害時の対応 ・通園状況の把握 ・緊急家庭連絡網作成 ○春の交通安全運動 ○遊具の安全点検の仕方に関する研修 	<ul style="list-style-type: none"> ○保護者会、園だより ・定期健康診断の結果連絡、健康で安全な生活についての意識高揚 ・一斉メールを使った訓練 ・路上での実際指導 ・光化学スモッグ警報発表時の対応 ○心肺蘇生法(AED)研修 	<ul style="list-style-type: none"> ○保護者会、園だより ・水遊びのための健康管理 ・夏の生活に必要な安全(雨天時の歩行・登降園時に親子で注意・熱中症への配慮) ・登降園時の落雷や集中豪雨等の自然災害への対応 ○幼児の交通事故状況について警察署より話を聞く 	<ul style="list-style-type: none"> ○保護者会、園だより ・警察署より交通安全及び防犯についての講話 ・夏季休業中の過ごし方(健康生活、落雷・台風など気象災害への配慮事項) ・地域防犯パトロールについて情報交換 ○不審者への具体的な対応の仕方や道具の使い方について警察署より指導を受ける 	<ul style="list-style-type: none"> ○保護者会、園だより ・通園路を見直し、安全な道路、危険箇所の確認 ・生活リズムの調整、体調への十分な配慮を保護者へ依頼 ・避難に関する情報発令時の避難行動、引渡し訓練、台風等の暴風時の対応について ○秋の交通安全運動 	

10	11	12	1	2・3
<ul style="list-style-type: none"> ○様々な遊具の安全な使い方、遊び方 ・ボールの遊び方(蹴る、投げる等) ・縄跳びの扱い方 ※5歳児: 後に使う人の安全を考えた片付け方 ○集団で行動する時の約束 ・教職員の指示を聞き、自分から気を付ける 	<ul style="list-style-type: none"> ○様々な遊具の安全な使い方、片付け方 ・目打ち、段ボールカッター等 ○不審者対応 ・不審者が園に侵入した時の避難の仕方 ○集団で行動する時の約束 ・教職員の指示を聞き、自分から気を付ける 	<ul style="list-style-type: none"> ○体を動かして遊ぶ、室内にこもらず戸外で遊ぶ ○危険につながる服装 ○冬の健康な遊び方、安全な行動の仕方 ○誘拐の防止 ○暖房機の危険性と安全な使用に関する約束 ○冬季休業中の生活について(安全で楽しい過ごし方) 	<ul style="list-style-type: none"> ○進んで体を動かし、安全で活発な行動 ・室内にこもらず戸外で活動 ○園生活に必要な約束 やきまりに自分から気付き、守る ○暖房機の危険性と安全に関する約束 ○雪の日の安全な遊び方、身支度の仕方 	<ul style="list-style-type: none"> ○身の回りの安全に自分から気付き、判断し行動する ・担任以外の教員の指示 ○異年齢の交流場面での安全に関する自主的な約束の確認 ○暖房機の危険性、安全に関する約束 ○雪の日の安全な遊び方、身支度の仕方
<ul style="list-style-type: none"> ○信号の正しい見方 ・点滅時の判断の仕方、適切な行動 ○警察の指導による交通安全 ・安全な登降園の仕方、自転車の乗降の仕方、道路の渡り方 ○バスの中の安全な過ごし方 	<ul style="list-style-type: none"> ○登降園時、園外保育・遠足の交通ルールに自分から気を付け、守る ・自分の耳と目で確かめる習慣 ○電車の乗り方、車中の安全な過ごし方 	<ul style="list-style-type: none"> ○様々な状況、場面での交通ルール ・道路の横断 ・駐車中の自動車の前後の横断 ・信号が点滅している時の行動の仕方 	<ul style="list-style-type: none"> ○様々な状況、場面で自分で判断 ・自分の耳と目で確かめる習慣 ・交通量の多い道路での歩行、横断 ○寒い日の安全な歩き方 ・雪や凍結している道の安全な歩行 ・寒い日の安全な身支度 	<ul style="list-style-type: none"> ○交通安全のため、自分で判断して行動する ・降園後の生活 ※5歳児: 小学校付近の道路の危険な場所、安全な歩行の仕方
<ul style="list-style-type: none"> 〈火災:肉声で通報〉 ○「火事だ」の声による通知、速やかな避難行動 ・周囲の状況、そばにいる教職員の指示 ・第二次避難場所まで避難 	<ul style="list-style-type: none"> 〈地震・津波:サイレン、放送で伝達〉 ○大きな揺れが続いている時 ・頭を守る、危険のない場所、指示があるまで動かない等 ※5歳児: 起震車により大地震の揺れを体験、地震の時の基本動作(親子で体験) 	<ul style="list-style-type: none"> 〈地震、火災:サイレン、放送で伝達〉 ○第三次避難場所へ避難 ・防災頭巾をかぶって安全な歩行 	<ul style="list-style-type: none"> 〈火災:園児に予告なし〉 ○周囲の状況、放送や近くにいる教員の指示 ○消防署からの指導 ・火災の怖さ、火事発見時の適切な行動 	<ul style="list-style-type: none"> 〈地震、火災:園児・教員とも予告なし〉 ○大きな揺れが続いている時の自分の身の守り方
<ul style="list-style-type: none"> 運動会・園外保育 ・園外保育、遠足(バス) 	<ul style="list-style-type: none"> 園外保育・遠足 	<ul style="list-style-type: none"> 終業式 冬季休業日 	<ul style="list-style-type: none"> 始業式 園外保育(風あげ) 	<ul style="list-style-type: none"> 終業式
<ul style="list-style-type: none"> ○戸外での遊び、遊び場、幼児の遊びの動線への配慮 ○園外保育・遠足を利用し、信号機の見方、道路の歩き方等の体験的な指導 	<ul style="list-style-type: none"> ○電車を使つての遠足では、使用する駅のホームの状況も含めた実地踏査 	<ul style="list-style-type: none"> ○暖房施設の点検、使用準備 	<ul style="list-style-type: none"> ○室内での遊び、狭い遊び場での安全管理、教員の連携調整 ○暖房の温度、室内の換気に留意 ○戸外での遊び奨励 ○教員の消火訓練(消防署の指導) ○降雪時の園庭・園舎の安全管理 	<ul style="list-style-type: none"> ○1年間の安全点検の評価、反省 ○次年度の防災組織等の再編成
<ul style="list-style-type: none"> ○保護者会、園だより ・戸外での活動、徒歩での通園などへの協力依頼(ノ一自転車デー) ・警察の指導により、登降園の様子、幼児が自分で判断し、安全な歩行の仕方を身に付けるための指導協力 ・消防署から消火、通報訓練を受ける 	<ul style="list-style-type: none"> ○保護者会、園だより ・消防署の指導(起震車での地震体験) ・家庭での対処方法 ○不審者への対応について、実技研修を受ける 	<ul style="list-style-type: none"> ○保護者会、園だより ・冬休み中の健康で安全な生活について園だより等で周知 ・年末年始の地域の防犯活動に関心をもち、幼児に伝える 	<ul style="list-style-type: none"> ○保護者会、園だより ・登降園時の安全 ・巨大地震発生時の避難場所、連絡方法などの再確認 ・降雪時の登降園の歩行、身支度などへの配慮について連絡と協力依頼 	<ul style="list-style-type: none"> ○保護者会、園だより ・就学に向けての心構え(危険な道路、場所、安全な交通行動に関する指導) ・春休み中の生活について連絡 ○園内事故等発生状況と安全措置に関する研修

《参考》小学校 学校安全計画例

◎…1単位時間程度の指導 ●…短い時間の指導

		4	5	6	7・8	9
月の重点		通学路を正しく歩こう	安全に休み時間を過ごそう	梅雨時の安全な生活をしよう	自転車のきまりを守ろう	けがをしないように運動をしよう
道徳		規則の遵守	生命の尊重	思いやり・親切	勤勉努力	明朗誠実
安全 全 教 育	生活	・遊具の正しい使い方 ・校内探検 ・廊下の歩き方、安全な校内での過ごし方	・地域巡り、野外観察の交通安全 ・活動に使用する用具等の安全な使い方	・通学路の様子、安全を守っている人々の働き	・虫探し、お店探検時の交通安全	・はさみの使い方
	社会	・我が国の国土と自然環境(5)	・地域の安全を守る働き(消防署や警察署)(3)	・自然災害と人々を守る行政の働き(4)	・地域に起こる自然災害と日頃の備え(4)	・国土の保全と国民生活(自然条件と災害の種類や発生の位置や時期)(5)
	理科	・天気の変化 ・ガスバーナーの使い方など正しい加熱、燃焼や気体の発生実験	・カバーガラス、スライドガラス、フラスコなど実験器具の使い方	・雨水の行方と地面の様子 ・実験・観察器具の正しい使い方	・夜間観察の安全	・天気の変化と災害
	図工	・はさみ、カッター・ナイフ・糸のこぎり・金づち・釘抜き・彫刻刀・ペンチ等の用具、針金・竹ひご・細木、接着剤・ニス等の造形活動				
	家庭	・針、はさみの使い方 ・用具の個数確認	・アイロン等の熱源用具の安全な取扱い	・食品の取扱い方	・包丁の使い方 ・調理台の整理整頓	・実習時の安全な服装
	体育	・固定施設の使い方 ・運動する場の安全確認	・集団演技、行動時の安全	・水泳前の健康観察 ・水泳時の安全	・鉄棒運動の安全	
	総合的な学習の時間	「○○大好き～町たんけん」(3年) 「交通安全ポスターづくり」(4年)				
学級活動	低学年	●通学路の確認 ◎安全な登下校 ●安全な給食配膳 ●こども110番の家の場所	●休み時間の約束 ◎防犯避難訓練への参加の仕方 ●遠足時の安全 ●運動時の約束	●雨天時の約束 ◎プールの約束 ●誘拐から身を守る	●夏休みの約束 ◎自転車乗車時の約束 ●落雷の危険	◎校庭や屋上の使い方のきまり ●運動時の約束
	中学年	●通学路の確認 ◎安全な登下校 ●安全な清掃活動 ●誘拐の起こる場所	●休み時間の安全 ◎防犯避難訓練への積極的な参加 ●遠足時の安全 ●運動時の約束 ◎防犯教室(3年)	●雨天時の安全な過ごし方 ◎安全なプールの利用 ●防犯に関わる人たち ◎防犯教室(4年)	●夏休みの安全な過ごし方 ●自転車乗車時のきまり ●落雷の危険	◎校庭や屋上の使い方のきまり ●運動時の安全な服装
	高学年	●通学路の確認 ◎安全な登下校 ●安全な委員会活動 ●交通事故から身を守る ◎身の回りの犯罪	●休み時間の事故とけが ◎防犯避難訓練の意義 ●交通機関利用時の安全 ●運動時の事故とけが	●雨天時の事故とけが ◎救急法と着衣泳 ●自分自身で身を守る ◎防犯教室(5・6年)	●夏休みの事故と防止策 ●自転車の点検と整備 ●落雷の危険	◎校庭や屋上で起こる事故の防止策 ●運動時の事故とけが
	児童会活動等	・新入生を迎える会	・児童総会 ・クラブ活動開始 ・委員会活動開始		・児童集会 ・地域児童会集会	
主な学校行事等	・入学式 ・健康診断 ・交通安全運動	・運動会 ・遠足 ・避難訓練(不審者)	・自然教室 ・集団下校訓練(大雨等) ・プール開き		・交通安全運動 ・防災引渡し訓練 ・防災避難訓練(地震)	
安全管理	対人管理	・安全な通学の仕方 ・固定施設遊具の安全な使い方	・安全のきまりの設定 ・電車やバスの安全な待ち方及び乗降の仕方	・プールでの安全のきまりの確認	・自転車乗車時のきまり、点検、整備 ・校舎内での安全な過ごし方	・校庭や屋上で安全な過ごし方
	対物管理	・通学路の安全確認 ・避難経路の確認 ・安全点検計画	・諸設備の点検及び整備	・学校環境の安全点検及び整備	・夏季休業前や夏季休業中の校舎内外の点検	・校庭や屋上など校舎外の整備
学校安全に関する組織活動		・登下校時、春の交通安全運動期間の教職員・保護者の街頭指導	・校外における児童の安全行動把握、情報交換	・地域ぐるみの学校安全推進委員会 ・学区危険箇所点検	・地域パトロール意見交換会	・登下校時、秋の交通安全運動期間の教職員・保護者の街頭指導と地域パトロール
研修		・通学路の状況と安全上の課題 ・防犯に関する研修(緊急時の校内連絡体制マニュアルの点検)	・熱中症予防と発生時の対応に関する研修 ・安全教育に係るカリキュラム・マネジメントの考え方	・応急手当(止血等、心肺蘇生とAEDを含む研修(PTAと連携))	・遊具等の安全点検の方法	・防災に関する研修(訓練時)

10	11	12	1	2	3
乗り物の乗り降りに気を付けよう	けがをしないように運動をしよう	安全な冬の生活をしよう	災害から身を守ろう	道路標識を守ろう	安全な生活ができるようにしよう
思いやり親切	家庭愛	勇気	勤勉努力	節度節制	愛校心
・竹ひご、つまようじ、きりの使い方	・郵便局見学時の安全	・はさみ、ステープラーの使い方	・はさみの使い方	・昔遊びの安全な行い方	・移植ごての使い方
			・自然災害からの復旧・復興(6)		
・薬品の正しい使用・管理・廃棄	・流れる水の働き ・河川の働きと水害 ・ポリ袋、ゴム風船の使い方	・土地のつくりと変化(地震・津波・火山活動と災害) ・鏡、凸レンズ、ガラス器具の使い方	・夜間観察の安全	・試験管、ピーカー、フラスコ、ガラス管の使い方	
で使用する材料や用具等の安全な扱い方					
・熱湯の安全な取扱い方	・ミシンの使い方	・油の安全な取扱い	・食品の取扱い	・包丁の使い方	・実習時の安全な服装
・用具操作の安全	・けがの防止(保健)	・ボール運動時の安全	・持久走時の安全	・跳躍運動時の安全	・器械運動時の安全
「安全マップづくり」(5年) 「社会の一員として活躍しよう」(6年)					
◎乗り物の安全な乗り降りの仕方 ●廊下の安全な歩行の仕方	◎誘拐防止教室 ●安全な登下校	●安全な服装 ◎冬休みの安全な過ごし方	◎「おはしもの」約束 ●危ないものを見つけた時	◎身近な道路標識 ●暖房器具の安全な使い方	●1年間の反省 ◎けがをしないために
◎車内での安全な過ごし方 ●校庭、遊具の安全な遊び方	◎校庭や屋上の使い方のきまり ●安全な登下校	◎冬休みの安全な過ごし方 ●凍結道路の安全な歩き方	●「おはしもの」約束 ◎安全な身支度	◎自転車に関係ある道路標識 ●暖房器具の安全な使い方	●1年間の反省 ◎けがをしやすい時間と場所
◎乗車時の事故とけが ●校庭、遊具の安全点検	◎校庭や屋上で起こる事故の防止策 ●安全な登下校	◎冬休みの事故やけが ●凍結道路の安全な歩き方	◎災害時の携行品 ●安全な身支度、衣服の調節	◎交通ルール ●暖房器具の安全な使い方	●1年間の反省 ◎けがの種類と応急手当
		・児童集会			
・修学旅行	・収穫祭、音楽発表会	・避難訓練(火災)	・学習発表会	・ありがとう集会(地域の見守り隊等) ・避難訓練(地震)	・卒業式
・校外学習時の道路の歩き方 ・電車、バスの安全な待ち方及び乗降の仕方	・安全な登下校	・凍結路や雪道の歩き方	・災害時の身の安全の守り方	・道路標識の種類と意味	・1年間の評価と反省
・駅、バス停周辺の安全確認	・通学路の確認	・校内危険箇所の点検	・防災用具の点検、整備	・学区内の安全施設の認識	・通学路の安全確認 ・安全点検の評価と反省
・学校安全委員会(学校保健委員会)	・地域教育会議	・年末年始の交通安全運動の啓発	・地域パトロール意見交換会	・学校安全委員会(学校保健委員会)	・地域ぐるみの学校安全推進委員会
・校内事故等発生状況と安全措置に関する研修	・学校安全における先進的な実践校の視察	・防災に関する研修(訓練時)	・各種訓練結果の検証と各マニュアルの見直し	・災害共済給付、交通事故の事例から指導のポイントを分析	・安全教育の指導計画作成に向けた考え方

《参考》中学校 学校安全計画例

◎…1単位時間程度の指導 ●…短い時間の指導

		4	5	6	7・8	9		
月の重点		安全な登下校をしよう	けがのない体育祭にしよう	梅雨期を安全に過ごそう	熱中症に気を付けよう	過去の災害を知り、災害に備えた生活をしよう		
道徳		生命の尊さ	よりよい学校生活、集団生活の充実	自主・自立、自由と責任	遵法精神、公徳心	郷土の伝統と文化の尊重、郷土を愛する態度		
安全	社会	日本の様々な地域(地域調査) ・防災を視点として地域調査						
	理科	・理科室における一般的注意 ・実験時の危険防止とふさわしい服装	・薬品やガラス器具の使い方 ・加熱器具の使い方 ・備品の点検整備	・薬品の保管・廃棄等	・薬品検査 ・野外調査・天体観測の留意点	・自主研究の実験の注意 ・電気についての知識		
	美術	・美術室の備品と安全な行動	・備品の点検整備	・彫刻刀の正しい使い方	・ニードル等の道具使用の注意 ・備品検査	・版画用プレス機の使い方		
	体育分野	・集団行動様式の徹底 ・施錠や用具の使い方	・自己の体力を知る(体力テストの実施)	・水泳の安全な行い方と事故防止		・陸上運動の適切な場所の使い方と測定の仕方		
	保健分野		・交通事故や自然災害などによる傷害の発生要因	・熱中症の予防				
	技術・家庭	・施設、設備の使用上の注意 ・作業場所の確保 ・実習室の使用上の注意	・安全、適切な制作 ・金属材料の性質と切断 ・ガスコンロの使い方 ・換気、ゴム管の点検	・工作加工機械や工具の安全と点検	・切断切削加工時の安全 ・備品の点検整備	・工作機械の安全な利用 ・電気の安全な利用 ・食生活と健康		
	実験、実習を伴う教科	・実験に使用する加熱器具やガラス器具等の安全な使い方、薬品の安全な取扱いと適正な保管・廃棄 ・造形活動や加工、調理等の各種作業で使用する機械や工具、電気、ガス製品の安全な利用と整備点検						
	総合的な学習の時間	〈活動例〉「わが町の交通安全対策調べ」「学区安全マップづくり」「災害とまちづくり・くにづくり」						
	教育	学級活動	第1学年	●通学路の確認 ●部活動での安全 ●自分で行う安全点検 ◎犯罪被害の防止や通報の仕方	●体育祭の取組と安全 ◎災害時の安全な避難の仕方と日常の備え ●清掃方法を確認しよう	●雨天時の校舎内での過ごし方 ●校内での事故と安全な生活 ◎水泳、水の事故と安全	●落雷の危険や風水害 ●自分の健康チェック ◎夏休みの生活設計と安全(防犯) ●水難事故防止	◎地震の危険 ●市総体と安全
			第2学年	●通学路の確認 ●自分で行う安全点検 ◎犯罪被害の防止や通報の仕方	●体育祭の取組と安全 ◎交通事故防止を考えよう	●雨天時の校舎内での過ごし方 ◎水泳、水の事故と安全	●自分の健康チェック ◎夏休みの生活設計と安全(防犯) ●中体連大会と安全 ●水難事故防止	◎地震の危険と避難 ●市総体と安全
第3学年			◎犯罪被害の防止や通報の仕方 ●登下校の安全 ●自分で行う安全点検	●体育祭準備 ◎心の安定と事故	◎水泳、水の事故と安全 ◎修学旅行と安全	●自分の健康チェック ◎夏休みの生活設計と安全(防犯) ●中体連大会と安全 ●水難事故防止	◎地震の危険と避難 ●市総体と安全	
生徒会活動等		・部活動紹介	・体育祭 ・校内安全点検活動	・生徒会総会 ・中体連壮行会	・球技大会			
主な学校行事等	・学校説明会 ・交通安全運動 ・避難訓練(地震)	・体力テスト ・体育祭	・修学旅行 ・避難訓練(不審者) ・心肺蘇生法講習会	・夏の交通安全活動	・防災避難訓練(地震→引渡し) ・秋の交通安全運動			
部活動	・活動ガイダンス ・練習の進め方指導	・部活動保護者会	・熱中症予防指導					
安全管理	対人管理	・通学方法の決定 ・安全のきまりの設定(校則の確認・周知)	・身体の安全 ・けがの予防	・校舎内の安全な過ごし方 ・プールにおける安全管理	・自分で行う点検ポイント ・救急体制の見直し ・夏季休業中の部活動の安全	・身体の安全 ・けがの予防		
	対物管理	・通学路の確認 ・安全点検年間計画の確認	・運動場等、校舎外の整備	・学校環境の安全点検及び整備(階段、廊下、プール)	・夏季休業前や夏季休業中の校舎内外の点検	・諸設備の点検及び整備		
学校安全に関する組織活動(研修を含む)		・春の交通安全運動期間の啓発活動、街頭指導 ・学区危険箇所点検 ・危機管理体制に関する研修	・校外における生徒の安全行動把握、情報交換 ・熱中症予防に関する研修	・学校安全に関する協議会 ・心肺蘇生法(AED)研修 ・防犯に関する研修(マニュアルの確認)	・地域/パトロール ・学校が避難所となった場合の関係者との話し合い	・防災の日 ・秋の交通安全運動の啓発と街頭指導 ・防災に関する研修(避難訓練)		

10	11	12	1	2	3
交通法規を理解し守れるようになる	危険を予測し、安全な生活ができるようになる	安全な地域づくりに貢献できるようになる	厳冬期を安全に過ごす	事故や災害を乗り越えた人の生き方について学ぼう	新生活に向けて安全な生活ができるようになる
我が国の伝統と文化の尊重、国を愛する態度	国際理解、国際貢献	社会参画、公共の精神	家族愛、家庭生活の充実	感動、畏敬の念	よりよく生きる
日本の地域的特色と地域区分 ・地形や気候の特色、国土の特色 ・自然災害と防災への取組			現代日本の特色(情報化) ・災害時における防災情報の発信・活用		
・電気器具の使い方	大地の成り立ちと変化 ・火山活動と火成岩 ・火山災害	・地震の伝わり方と地球内部の動き(地震・津波発生メカニズム等)	・自然の恵みと火山災害、地震災害	・天気とその変化 ・気象観測 ・気象災害への備え	・自然の恵みと気象災害 ・地域の自然災害
・小型ナイフの使い方	・打ち出し用具の使い方	・塗装の際の一般的注意	・カッター、はさみ、コンパス等の使用上の注意	・絵の具、用具の保管や管理の指導	・教室での一般的諸注意 ・器具、用具の点検
・器械運動における段階的な練習と適切な補助の仕方	・長距離走における健康状態の把握と個人の体力に合ったペース配分 ・交通事故や自然災害などによる傷害の発生要因	・武道における場所、用具の適切な使い方と手入れ(禁じ手など) ・交通事故などによる傷害の防止	・サッカーにおける適切な用具、場所の使い方(ゴールの運搬固定) ・自然災害による傷害の防止	・バスケットボールにおける適切なルール、マナーの徹底、ゲームの安全 ・応急手当	・器具用具の点検 ・備品整理
・塗装時の換気や火気	・暖房と換気について ・床に落ちているものの危険性	・屋内配線と家庭電気の安全な利用	・電子機器の利用と安全 ・はんだ付けによる火傷の注意	・加熱と漏電 ・電気製品製作上の安全配慮	・器具点検整備
・自然災害に備えた住空間の整え方	・幼児と高齢者等との交流についての一般的な注意	・衣服製作についての一般的な注意 ・裁縫用具の適切な管理	・アイロン、ミシンの適切な使い方	・備品の点検整備	・備品検査
※定期的な備品検査(台帳管理)					
●文化祭の準備と安全 ◎交通法規の意義と安全	●自分の健康チェック(持久走大会と安全)	●冬休みの生活設計と安全 ●火気の注意 ◎災害への備えと協力(地域の一員として)	●自転車の安全で正しい乗り方 ◎交通事故の加害と被害 ●ボランティア活動の意義の理解と参加	●施設の安全な利用 ◎降雪時の安全 ●けがの発生状況とその防止	●1年間の反省 ●球技大会、3年生を送る会での安全
◎部活動の安全とリーダーの役割 ●文化祭の準備と安全	●自分の健康チェック(持久走大会と安全)	●冬休みの生活設計と安全 ●火気の注意 ◎災害への備えと協力(地域の一員として)	◎交通事故の加害と被害 ●ボランティア活動の意義の理解と参加	◎降雪時の安全 ●けがの発生状況とその防止	●1年間の反省 ●球技大会、3年生を送る会での安全 ◎学校、教室環境の整備修繕(奉仕活動)
◎交通事故の原因と事故の特性	●自分の健康チェック(持久走大会と安全)	●冬休みの生活設計と安全 ●火気の注意 ◎災害への備えと協力(地域の一員として)	◎交通事故の加害と被害 ●ボランティア活動の意義の理解と参加	◎降雪時の安全 ●けがの発生状況とその防止	●1年間の反省 ●球技大会、3年生を送る会での安全
・文化祭 ・市総体壮行会 ・文化祭	・市駅伝大会壮行会 ・持久走大会		・ボランティア活動などの社会参加 ・防災訓練と防災学習	・生徒会総会 ・自然教室	・球技大会 ・3年生を送る会
		・冬季に多い傷害予防			
・文化祭の準備と安全	・携帯電話、スマホ、パソコンの安全な使い方	・避難時の約束について	・自転車の正しい乗り方と危険防止	・施設設備等の安全な使い方	・1年間の人的管理の評価と反省
・学校環境の安全点検及び整備(体育館)	・避難経路の確認 ・防火施設、用具の点検整備	・避難場所として開放する場所の点検	・学校環境の安全点検及び整備(通学路)	・学校環境の安全点検及び整備(備品)	・1年間の学校安全環境安全点検の評価と反省
・学校安全委員会 ・校内の点検	・津波防災の日に係る啓発活動 ・自転車の安全な利用に関する研修(指導方法)	・地域防災訓練の啓発 ・通学路の点検	・阪神・淡路大震災(17日)の想起と防災の啓発活動 ・応急手当と緊急時の校内連絡体制	・学校評価委員会(学校安全の取組に関する評価) ・校内事故等発生状況と安全措置に関する研修	・地域交通安全パトロール ・東日本大震災(11日)の想起と防災の啓発活動

《参考》高等学校 学校安全計画例

◎…1単位時間程度の指導 ●…短い時間の指導

項目		4	5	6	7・8	9	
		安全な通学	学校生活での安全	梅雨期の健康安全	野外活動での安全	学校行事での安全	
安 全 教 育	地理歴史公民		・地)世界の地形、気候と自然災害	・地)地域の自然環境の特色と自然災害		・地)ハザードマップと自然災害の備え	
	理科	・実験器具等の安全な扱い方 ・施設、設備、薬品管理等の点検	・科)自然景観と自然災害 ・地)自然の恩恵と自然災害	・地)火山活動と地震		・地)日本に見られる気象現象の特徴、災害の予備と防災	
	保健体育	・体育施設、用具の安全点検	・保)安全な交通行動と事故防止	・水泳の安全 ・保)応急手当 熱中症の予防		・保)犯罪被害の防止	
	家庭						
	実験実習を伴う科目	施設器具・機械の取扱いと使用上の注意、点検・整備 熱源・電気器具の取扱いと使用上の注意、点検・整備					
	総合的な探究の時間	〈学習活動例〉テーマ「地域の安全と防災」 防災HPの閲覧、災害の種類と対応(防災壁新聞、ポスター、パンフレットの作成)、東日本大震災についてボランティア活動					
	ホームルーム活動	第1学年	◎高校に入学して ●通学時の安全 ●防災体制の確立 ●犯罪被害の防止	◎交通安全への参加 ●部活動や休憩時間の安全 ●自転車の構造と点検整備	◎通学路に潜む危険 ◎地震と安全 ●雨の日の安全行動	◎夏休みの生活と安全(防犯を含む) ●野外活動の安全 ●落雷の危険	◎地震災害対策 ◎避難訓練の課題と改善 ◎歩行者の安全と交通環境 ●通学路の安全
		第2学年	◎2年生になって ●通学時の安全 ●防災体制の確立 ●犯罪被害の防止	◎高校生の心理や行動と事故の特徴 ●部活動と健康管理 ●自転車の安全な利用	◎地震と安全 ●雨の日の安全行動	◎夏休みの生活と安全(防犯を含む) ●野外活動の安全 ●落雷の危険	◎地震災害対策 ◎避難訓練の課題と改善 ◎交差点に潜む危険 ●通学路の安全
		第3学年	◎3年生になって ●通学時の安全 ●防災体制の確立 ●犯罪被害の防止	◎幼児、高齢者、障害のある人の心理と行動 ●安全意識と行動 ●自転車の安全な利用	◎運転者の心理と行動特性 ◎地震と安全 ●雨の日の安全行動	◎夏休みの生活と安全(防犯を含む) ●野外活動の安全 ●落雷の危険	◎地震災害対策 ◎避難訓練の課題と改善 ◎交通事故の対応と応急手当 ●通学路の安全
	主な学校行事等	・交通安全運動への参加 ・定期健康診断 ・1年生オリエンテーション ・入学式	・学校保健安全委員会 ・遠足 ・救急法講習会 ・交通安全教室 ・生徒指導集会(3年)	・避難訓練(火災) ・高校総体 ・保健委員会 ・生徒指導集会(2年)	・避難訓練(防犯) (防犯教室も実施) ・夏休みの諸注意	・避難訓練(地震) ・文化祭 ・文化祭実行委員会	
個別指導	・自転車、バイク通学許可 ・校門立番指導	・自転車、バイクの点検	・健康診断結果の指導 ・生徒指導全体集会	・校外指導 ・自転車、バイクの実技指導 ・免許取得指導	・自転車、バイクの点検 ・新規免許取得者指導		
部活動	・新入部員オリエンテーション	・用具の点検、整備	・部活動部長会	・救急救命法講習会 ・合宿・遠征の安全	・用具の点検、整備		
生徒会等生活活動	・新入生オリエンテーション	・壮行会	・保健委員会 (交通安全アンケート)	・球技大会	・文化祭への準備 (交通安全実態調査)		
安 全 管 理	対人管理	・通学状況調査と登下校指導 ・救急体制の確立 ・下宿、アルバイト調査	・授業時の安全確認(体育実技、農業実習、理科実験、家庭科実習) ・車に係る規則の徹底 ・事故調査と防止対策	・生徒引率の安全確認 ・防災避難訓練の徹底	・長期休業前の生活指導 ・大掃除の安全確認	・防災対策の徹底 ・通学路の見直し ・防災避難訓練の徹底 ・文化祭の安全対策 ・授業時の安全管理点検	
	対物管理	・安全点検整備(施設設備、通学路) ・自転車置場の点検 ・防災設備の点検整備 ・自家用電気工作物保安点検	・安全点検整備(普通、特別教室、実験実習器具) ・環境整備美化活動 ・毒物劇物の適正な管理等について	・安全点検整備(プール、体育館、武道場、部室、運動器具等) ・消火器、消火栓、火災報知器の点検	・安全点検整備(校庭、学校全般) ・防火施設設備の点検	・安全点検整備(普通、特別教室、実験実習器具) ・通学路安全点検 ・防災施設・設備の点検整備	
	学校安全に関する組織活動(研修を含む)	・春の交通安全運動 ・交通街頭指導 ・中高連絡会 ・職員研修 〈危機管理体制、心肺蘇生とAED〉	・PTA 総会(危機管理マニュアルの周知) ・保護者会 ・学校安全委員会 (安全に関する連携会議)	・保護者面談 ・PTA 委員会 ・教職員研修 〈熱中症予防〉	・生徒指導協議会(学校警察連絡協議会) ・校外指導、危険箇所巡視 ・教職員研修 〈SNS、犯罪被害〉	・国民防災の日の啓発活動への参加(総合防災訓練等) ・秋の交通安全運動 ・教職員研修 〈自然災害と避難所協力〉	

10	11	12	1	2	3
交通道徳の理解	安全な行動	事故災害の防止	安全な通学	事故原因と対策	安全な生活
	・公)防災情報の理解と活用	・地)地球の内部、大気、海洋に関する理解	・地)持続可能な地域づくり		
	・物)電気器具の取扱い上の注意	・物)放射線に関する知識・理解		・地)身近な自然環境と自然災害	
・保)健康と運動 ・体育大会の事故防止	・体力について	・冬季スポーツの意義 ・校内マラソン大会の安全		・保)交通事故の補償と責任	・体育施設、用具の安全点検
	・安全に配慮した衣生活(被服の管理、目的に応じた着装)		・防災などの安全に配慮した住居の機能、住生活や住環境の工夫		
化学薬品使用上の注意、点検・整備					
体験、地域ハザードマップについて、災害時における応急救護実習、非常食の作り方、防災関連施設の見学、今年度総合的な探究のまとめ					
◎事故災害時の応急手当 ●体育大会の安全	◎自転車加害事故の責任 ●火災の予防とストーブの取扱い	◎火災予防と避難訓練 ●校内マラソン大会と安全 ●冬休みの生活と安全	◎交通事故の対応と応急手当	◎幼児と老人の心理と行動 ●危険の予測 ●地域の安全活動	◎春休みの生活と安全 ●今年度活動の評価とまとめ
◎修学旅行の安全 ●体育大会の安全	◎危険予測訓練 ●火災の予防とストーブの取扱い	◎火災予防と避難訓練 ●校内マラソン大会と安全 ●冬休みの生活と安全	◎これからの社会生活と交通問題	◎休業日の交通事故防止 ●規律正しい生活 ●地域の安全活動	◎春休みの生活と安全 ●今年度活動の評価とまとめ
◎事故災害時の応急手当 ●体育大会の安全 ●地域の安全活動	◎運転免許の仕組みと運転者の義務・責任 ●火災の予防とストーブの取扱い	◎火災予防と避難訓練 ●校内マラソン大会と安全 ●冬休みの生活と安全	◎これからの社会生活と交通問題	◎家庭学習について ●規律正しい生活	◎卒業に当たって ●今年度活動の評価のまとめ
・修学旅行 ・体育大会 ・学校安全委員会	・交通安全教室 ・避難訓練(生徒の企画)	・避難訓練(火災) ・冬休みの諸注意		・学校保健委員会 ・生徒指導集会(1, 2年生) ・校内意見発表会	・卒業式 ・終業式 ・春休みの諸注意
・校外巡視	・校外巡視 ・第2回バイク通学許可	・バイク、自動車免許取得の手続 ・校外巡視	・免許取得指導 ・校外巡視	・校外巡視 ・入社前指導	・校外巡視 ・バイク免許取得の手続
・活動場所の安全点検	・用具の点検、整備	・部室の安全点検	・活動場所の安全点検	・応急手当の実技講習	
・体育大会 ・保健委員会(避難訓練の企画)	・保健委員会	・球技大会	・保健委員会	・3年生を送る会	
・修学旅行の安全対策 ・体育大会の安全対策 ・事故災害時の応急手当の徹底	・文化祭の安全対策 ・避難訓練の徹底	・長期休業前の生活指導 ・校内球技大会安全対策	・暖房の取扱い	・交通規則の徹底	・今年度の活動の反省 ・次年度の計画立案 ・長期休業前生活指導 ・本年度の事故発生のまとめ
・安全点検整備(体育館、部室、運動器具)	・安全点検整備(校庭) ・ストーブの取扱い ・毒物劇物の危害防止対策総点検	・安全点検整備(普通、特別教室、実習実験器具) ・防災施設、設備の点検整備	・安全点検整備(体育館、部室、運動器具) ・火気器具の安全点検	・安全点検整備(施設、設備) ・火気器具の安全点検	・安全点検活動の評価 ・次年度の計画立案 ・生徒机、いすの点検整備 ・防災施設・設備の点検整備
・中高連絡会 ・学校安全委員会 ・計画訪問による理科薬品の適正な管理点検	・保護者面談週間 ・安全に関する広報活動 ・交通安全に関する研修(法令等改正、自転車等安全利用に関する指導方法等)	・交通街頭指導 ・生徒指導協議会(学校警察連絡協議会) ・年末の交通安全運動	・交通街頭指導 ・PTA委員会 ・学校安全委員会 ・教職員研修(防災)	・学校評価委員会(学校安全の取組に関する評価) ・校内、交通事故等発生状況の分析と対策の検討	・今年度の評価と次年度の計画立案

《参考》特別支援学校(知的障害)高等部 学校安全計画例

項目		4	5	6	7・8	9	
安 全 教 育	教 科	保健体育	通学路の安全を確認しよう ・体育施設、用具の安全な使用	交通安全に気を付けて通学しよう ・体力テスト用具の点検と使い方	プールでの事故に気を付けよう ・プールにおける安全、救急法講習、心肺蘇生法、危険な動物・植物に近づかない	夏休みを安全に過ごそう ・交通安全について確認しよう ・ソフトボール、キックベースボール等の球技指導における安全	
		理科	・ガラス製の実験器具、火気利用時、薬品等の注意(例)フラスコ、ピーカー、バーナー、凸レンズ、針金等の実験器具等の安全な使い方				
		美術	・美術で使用するはさみやカッター、ナイフ、彫刻刀、木槌、土練機などの道具の安全な使い方				
		家庭	・調理で使用するガスコンロなどの安全な使い方 ・針やはさみなどの道具の安全な使い方 ・ミキサー、電子レンジ、ホットプレートなどの電気製品の安全な使い方				
	職業	・木工班…ドリルやベルトグラインダーなどの電気工具の安全な使い方・のこぎりなど工具の安全な使い方・塗料の使い方と ・園芸班…鍬や移植ごて、鎌などの道具の安全な使い方・土篩を使った安全な土のふるい方・野菜や花などを育てる上で ・接客班…接客に必要なコミュニケーション能力の育成・トレイの持ち方、グラスの運び方、テーブルへの置き方など安全な ・事務班…印刷機、シュレッダーなどの事務用機器の安全な使い方・はさみやカッターなどの道具の安全な使い方					
	自立活動	・健康の保持、心理的な安定、人間関係の形成、環境の把握、身体の動き、コミュニケーション					
	総合的な学習の時間	・学校における全教育活動との関連を基に計画し、自然体験や活動を促すなかで、生徒の自発的な計画に基づき安全に					
	生活安全	・情緒の安定 ・日常生活における安全	・集団行動の約束 ・友達との接し方	・一人で入っていけない場所、人通りの少ない場所の確認	・夏休みの過ごし方	・自分の身を守る登下校や交通機関の安全な利用方法	
	交通安全	・登下校の安全(安全な歩行)	・交通安全(警察署員による指導)	・雨の日の交通安全(傘のさし方)	・交通機関の利用方法	・横断歩道の渡り方 ・自転車の乗り方	
	災害安全	・避難訓練(地震・津波) ・訓練の大切さ、落ち着いた行動	・避難訓練(火災) ・煙体験、煙の怖さや被害、ハンカチの大切さ ・避難時の安全行動の徹底	・避難訓練(地震から火災へ) ・頭を守る大切さ ・落下物、倒壊物、移動物への注意	・避難訓練(継送訓練) ・大雨による出水、土砂災害等への対応	・総合防災訓練(消防署) ・引き渡し訓練	
ホームルーム活動	・各月の避難訓練や安全指導に対して学級活動を活用して事前学習や事後学習を行い、児童生徒がより理解できるよう練り						
学 行 事 等	・修学旅行(旅行中の安全) ・入学式		・プール開き ・校外学習 ・現場実習	・現場実習	・宿泊訓練		
	・部活動…運動部(バスケットボール部、陸上部、サッカー部、バレー部、卓球部)、文化部(演劇部、音楽部、美術部等)						
安 全 管 理	対人管理	・生徒の状況把握 ・通学経路の確認 ・避難経路の確認 ・次月の避難訓練の確認 ・火元責任者の標示	・緊急体制の確認 ・健康観察 ・避難経路確認	・水泳指導健康管理 ・健康観察 ・心肺蘇生法の確認	・水泳指導の健康管理 ・健康観察 ・AEDの使い方の確認 ・夏季休業中の安全	・水泳指導健康管理 ・健康観察	
	対物管理	・防災計画の届出 ・通学路の確認 ・安全対策マニュアル	・飲料水の点検 ・防災設備の点検 ・避難経路の点検	・プール施設・設備の点検 ・水質検査	・各教室、特別教室等の防火管理担当者による毎日の消防設備と閉錠障害チェック点検、校内巡回指導		
学 校 安 全 に 関 する 組 織 活 動 (研 修 を 含 む)	・学校安全衛生委員会(年3回)、PTA・地域との連携、登下校時刻の通学路交通規制						
	・春の交通安全運動	・職員防災研修	・救急法講習会	・AED講習会 ・安全点検	・秋の交通安全運動		

10	11	12	1	2	3
体育祭を安全に成功させよう	文化祭を安全に成功させよう	冬休みを安全に過ごそう	暖房時の安全を確認しよう	事故防止について確認しよう	春休みを安全に過ごそう
・陸上大会の安全 ・体育祭練習や当日の安全	・サッカー等の球技指導における安全	・柔道等の武道における安全	・バスケット等の球技指導における安全	・マラソン大会	・マット、跳び箱運動等の安全
・水酸化ナトリウム、塩化ナトリウム等実験で使用する薬品等の安全な使い方と点検・保管・廃棄、野外活動や野外での注意					
・竹ひご、銅板、板などの材料の安全な使い方 ・写生や共同作品作時等の安全な設定					
・包丁、ピラー、調理バサミなどの調理器具の安全な使い方や安全な調理方法を知る ・ミシン、アイロンなどの電気製品の安全な使い方					
換気・材料の安全な取扱いの安全な作業 接客					
対する意識を高める					
・不審者から自分を守る(防犯避難訓練)	・「こども 110 番の家」の場所確認	・冬休みの過ごし方	・犯罪から身を守る携帯電話の使い方	・暖房器具の近くの安全な過ごし方	・春休みの過ごし方
・交通安全指導(警察署)	・交通機関の利用とマナー	・自転車に関する基本的な交通法規を知る	・交差点の危険について	・雪の日の交通安全	・踏切事故等鉄道での安全
・抜き打ち避難訓練(地震・津波)の大切さ ・訓練の大切さ	・避難訓練(地震・津波) ・起震車訓練、避難経路の確認、ドア開放	・避難訓練(火災) ・避難経路の確認、火元を回避して避難	・抜き打ち避難訓練(地震から火災へ) ・あわてず放送をよく聞いて行動 ・緊急地震速報の利用	・避難訓練(火災) ・暖房器具の安全な使い方、身の回りの安全確認	・避難訓練(地震) ・落下物、ガラス等の危険、出入口の確保、避難所体験
返し指導する。					
・体育祭 ・現場実習		・校外学習		・マラソン大会 ・スキー合宿	・卒業式
・放課後や休日を活用した部活動において安全に配慮した指導を行う					
・健康観察	・健康観察	・健康観察 ・避難経路確認	・健康観察 ・冬季休業中の安全	・健康観察 ・避難経路確認	・健康観察 ・春季休業中の安全
・防災設備点検	・暖房器具の設備点検	・室内有害物質検査 ・避難経路点検	・照度検査	・避難経路点検	
・不審者対応訓練					
		・安全点検	・防災に関する研修		・安全点検 ・校内事故等発生状況と安全措置に関する研修