

平成 22 年 5 月 7 日(金)

新川流域総合治水対策協議会事務局

愛知県建設部 河川課 計画グループ

永田・飯島(内線 2729・2730)

ダイヤルイン 052-954-6555

愛知県建設部 下水道課 公共下水道グループ

竹内・西谷(内線 2687・2684)

ダイヤルイン 052-954-6533

第 27 回新川流域総合治水対策協議会の結果報告について

平成 22 年 5 月 7 日に開催された、新川流域総合治水対策協議会（名古屋市始め 11 市 4 町及び国・県にて構成）において、以下の項目を協議・確認し、今後も引き続き、積極的に総合治水対策を実施していくことを合意しましたので、お知らせします。

1. 流域水害対策計画による取り組み

新川流域では、特定都市河川浸水被害対策法に基づく特定都市河川流域等に指定(H18. 1. 1)し、同法に基づく流域水害対策計画を県と市町が共同で策定・公表(H19. 10. 30)し、治水対策に取り組んでいるところです。この計画に基づいた河川や下水道整備の進捗状況、浸水被害拡大防止対策の状況についてモニタリングを実施し、その結果を公表します。(P2～7参照)

2. 流域対策の進め方について

「新川流域水害対策計画」で定められた河川管理者及び下水道管理者以外が行う流域対策容量について、更なる対策推進のため 5 1, 3 0 0 m³ の流域対策容量を増加しました。(P8参照)

3. 総合治水PR活動の実施について

新川流域が一体となって取り組んでいる総合治水対策について、地域の皆様により一層理解していただけるよう「新川親子流域フォーラム」などを開催することとしました。(P9参照)

4. 「みずから守るプログラム」について

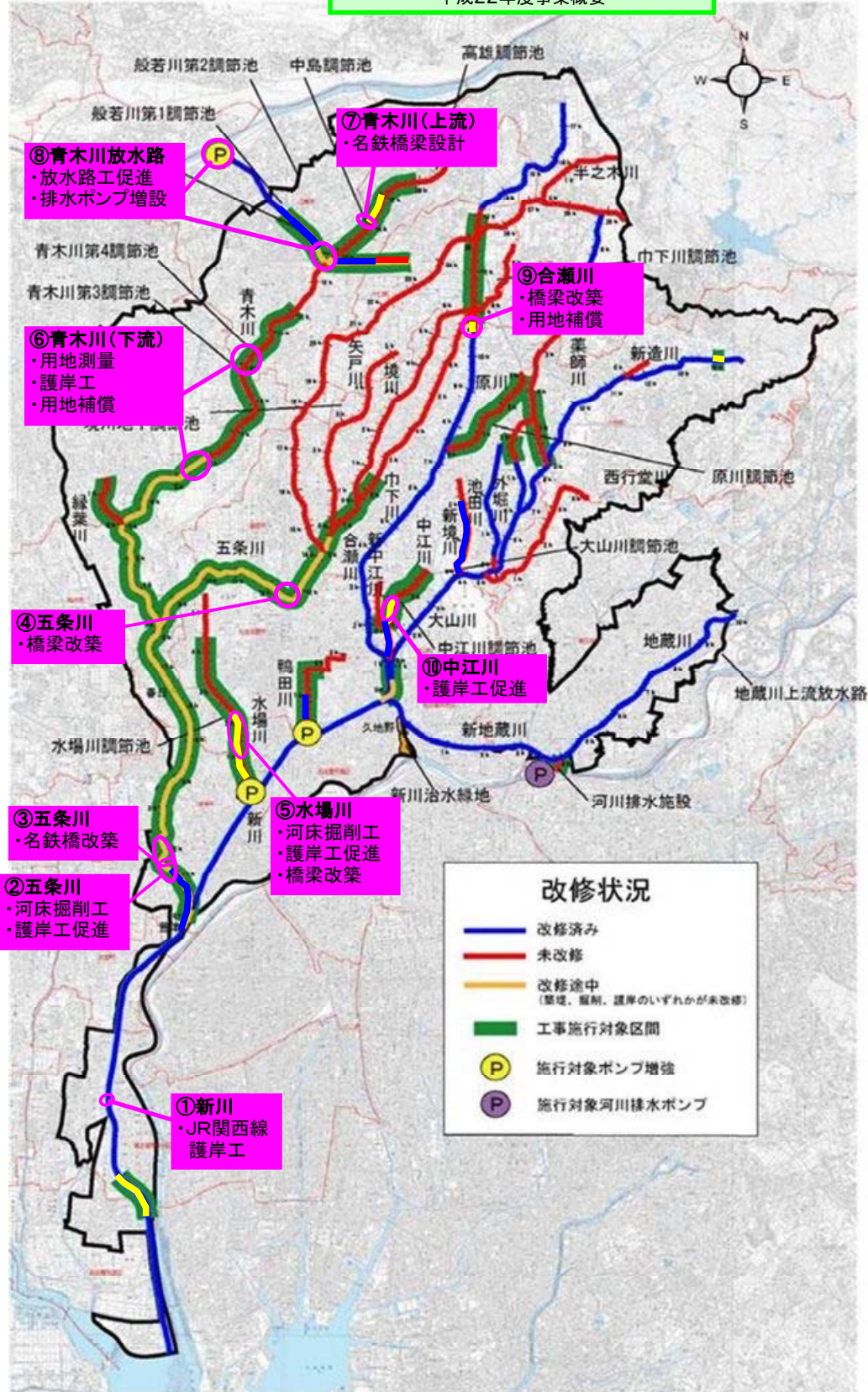
愛知県では、水災を回避するため行政と地域住民とが共に水害に立ち向かう地域協働型の新しい取り組みである「みずから守るプログラム」を構築し、平成 22 年度から本格展開することとしています。新川流域においても順次取り組み、推進していくことを確認しました。(添付パンフレット参照)

流域水害対策計画によるモニタリング結果

■ 整備の進捗状況

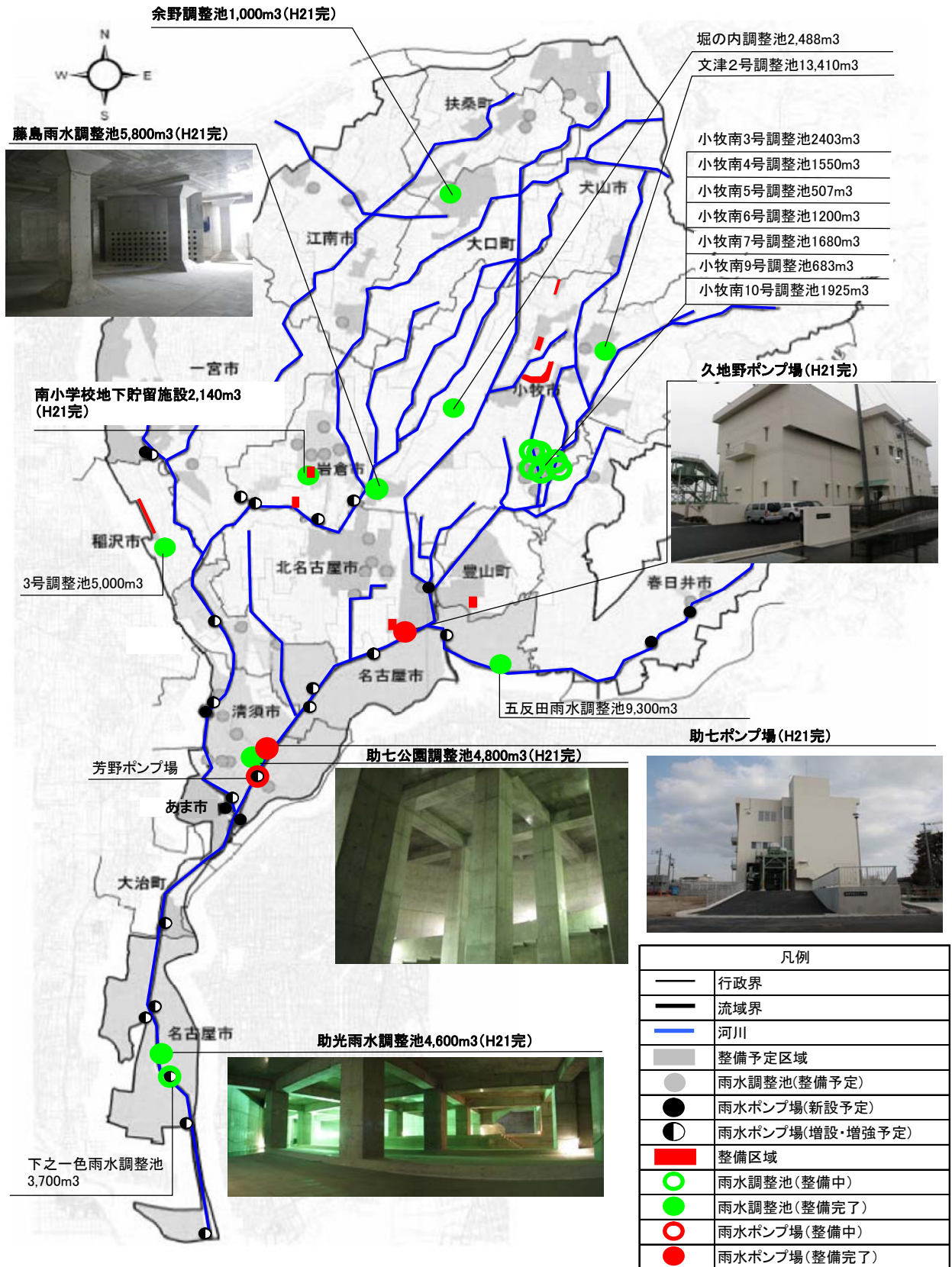
◇ 河川事業の整備状況

新川流域 総合治水対策特定河川事業
平成22年度事業概要



◇下水道事業の整備状況

下水道事業の整備状況(H22年度)



◇特定都市下水道の整備状況※1

	雨水整備区域※2				下水道雨水調整池※3				下水道雨水ポンプ場※3			
	整備 予定面積 (ha)	H21年度 整備面積 (ha)	H21年度末 整備面積 (ha)	整備 進捗率 (%)	整備 予定容量 (千m3)	H21年度 整備容量 (千m3)	H21年度末 整備容量 (千m3)	整備 進捗率 (%)	整備予定 排水能力 (m3/s)	H21年度 整備排水能力 (m3/s)	H21年度末 整備排水能力 (m3/s)	整備 進捗率 (%)
		A1	B1			B1/A1	A2			B2	B2/A2	
名古屋市	2149	0	0	0.0%	18	4.6	13.9	77.2%	77	0	0	0.0%
一宮市	406	0	0	0.0%	2	0	0	0.0%	10	0	0	0.0%
春日井市	57	0	0	0.0%	14	0	0	0.0%	1	0	0	0.0%
犬山市	291	0	0	0.0%	13	0	0	0.0%	-	-	-	-
江南市	166	0	0	0.0%	15	0	0	0.0%	-	-	-	-
小牧市	368	7	24	6.5%	55	5.8	31.6	57.5%	-	-	-	-
稲沢市	20	1	19	95.0%	5	0	5	100.0%	-	-	-	-
岩倉市	274	27	27	9.9%	17	2.1	2.1	12.4%	13	0	0	0.0%
清須市(旧春日町含む)	1075	0	0	0.0%	27	4.8	4.8	17.8%	35	6.4	6.4	18.3%
北名古屋市	469	3	3	0.6%	33	0	0	0.0%	10	4.36	4.36	43.6%
あま市(旧甚目寺町)	165	0	0	0.0%	-	-	-	-	3	0	0	0.0%
豊山町	213	0	15	7.0%	-	-	-	-	-	-	-	-
大口町	213	0	0	0.0%	1	1	1	100.0%	-	-	-	-
扶桑町	118	0	0	0.0%	1	0	0	0.0%	-	-	-	-
大治町	48	0	0	0.0%	-	-	-	-	3	0	0	0.0%
合計	6032	38	88	1.5%	202	18.3	58.4	28.9%	152	10.76	10.76	7.1%

※1「雨水整備区域」、「下水道雨水調整池」、「下水道雨水ポンプ場」の各整備予定量は、流域水害対策計画に定めた今後(平成18年度から)概ね30年間の整備予定量です。
 ※2雨水整備区域の「整備面積」は、下水道(公共下水道や都市下水道)や市町が管理する法定外水路及び農業用排水路などの改修や増強、雨水調整池の整備を「下水道事業」で行うことにより、都市浸水に対する安全度を向上させた区域面積を示します。従って、区域に降った雨を実際に処理する能力は、雨水調整池や雨水ポンプ場など流末の整備状況により異なります。
 ※3下水道雨水調整池の「整備容量」及び下水道雨水ポンプ場の「整備排水能力」は施設それ自体の整備量を表しています。従って、区域に降った雨を実際に処理する能力は、施設が受け持つ区域内の管路の整備状況により異なります。

■雨水貯留浸透施設の整備状況

◇地方公共団体等が実施した雨水貯留浸透対策の位置及び容量

	流域水害対策計画											
	計画容量 (m3) A	貯留施設実績				浸透施設実績						進捗率 (容量ベース) D/A
		計画策定(H19) からH20年度迄 対策実施容量 B	前年度(H21) 対策実施容量 C	H19~総対策量 合計 D=B+C	透水性舗装(m2)		透水トレンチ(m)		浸透枳(個)			
					H21年度 整備面積	H21年度末 整備面積	H21年度 整備延長	H21年度末 整備延長	H21年度 整備数	H21年度末 整備数		
合計	185,000	65,538	7,177	72,715	10,977	43,062	0	1,089	11	356	39.3%	
名古屋市	5,000	2,162	771	2,933	0	0	0	0	0	0	58.7%	
一宮市	71,000	8,596	890	9,486	5,695	10,144	0	0	11	177	13.4%	
春日井市	26,000	26,257	0	26,257	0	17,685	0	1,042	0	153	101.0%	
犬山市	0	0	100	100	0	630	0	0	0	15	-	
江南市	1,000	1,400	0	1,400	0	0	0	0	0	0	140.0%	
小牧市	2,000	3,381	2,443	5,824	4,477	11,347	0	0	0	0	291.2%	
稲沢市	3,000	0	0	0	0	0	0	0	0	0	0.0%	
岩倉市	0	0	0	0	0	0	0	0	0	0	-	
清須市(旧春日町含む)	17,000	11,337	293	11,630	0	0	0	0	0	0	68.4%	
北名古屋市	40,000	9,571	118	9,689	805	2,415	0	0	0	11	24.2%	
あま市(旧甚目寺町)	0	0	0	0	0	0	0	0	0	0	-	
豊山町	2,000	2,200	0	2,200	0	0	0	0	0	0	110.0%	
大口町	5,000	600	1,000	1,600	0	0	0	0	0	0	32.0%	
扶桑町	13,000	34	1,562	1,596	0	841	0	47	0	0	12.3%	
大治町	0	0	0	0	0	0	0	0	0	0	-	

流域全体での進捗率		
計画容量(m ³)	H21年度迄の実施量(m ³)	進捗率(容量ベース)
185,000	72,715	39.3%

◇雨水浸透阻害行為の対策工事の中で設置された雨水貯留浸透施設の位置及び容量

	平成21年度					平成18年1月1日～平成22年3月31日までの累計				
	許可件数 (9条・14条)	対策施設				許可件数 (9条・14条)	対策施設			
	件数	貯留 (m ³)	透水性 舗装 (m ²)	浸透 トレンチ (m)	浸透樹 (個)	件数	貯留 (m ³)	透水性 舗装 (m ²)	浸透 トレンチ (m)	浸透樹 (個)
名古屋市	16	147	2,492	235	27	106	1,141	23,556	2,147	201
一宮市	17	66	15,585	126	19	114	2,985	67,404	1,039	116
春日井市	9	2,127	6,251	9	3	59	14,788	58,731	1,037	94
犬山市	16	364	4,459	371	40	60	2,008	31,423	1,053	139
江南市	16	296	8,326	116	57	84	2,054	45,340	1,109	279
小牧市	30	4,226	11,037	153	39	237	20,738	113,147	1,206	238
稲沢市	6	17	3,368	45	9	21	402	12,507	315	62
岩倉市	11	2,130	4,316	103	31	56	4,836	22,663	698	124
清須市	7	454	2,362	68	15	38	1,018	8,589	326	70
北名古屋市	20	450	2,219	156	17	149	5,726	41,098	1,182	282
豊山町	6	50	2,292	0	0	55	1,318	20,862	607	118
春日町	1	44	0	0	0	20	771	5,995	130	21
大口町	4	505	460	70	5	78	7,205	47,763	1,165	145
扶桑町	6	100	1,920	100	20	54	577	25,322	806	89
あま市	1	14	332	0	0	11	236	2,376	150	46
大治町	1	0	340	49	0	3	53	650	149	0
合計	167	10,990	65,757	1,600	282	1,145	65,856	527,425	13,119	2,024

◆雨水浸透阻害行為面積別件数及び面積(9条・14条)

雨水浸透阻害行為面積	H17年度		H18年度		H19年度		H20年度		H21年度		合計	
	許可件数	合計面積 (m ²)	許可件数	合計面積 (m ²)	許可件数	合計面積 (m ²)	許可件数	合計面積 (m ²)	許可件数	合計面積 (m ²)	許可件数	合計面積 (m ²)
500㎡～1,000㎡未満	31	23,160	153	113,216	179	134,872	187	137,490	108	80,550	658	489,288
1,000㎡以上	19	59,169	135	362,295	148	490,370	126	347,277	59	214,077	487	1,473,189
合計	50	82,329	288	475,511	327	625,242	313	484,767	167	294,627	1,145	1,962,476

◆許可件数内訳(9条・14条及び16条(変更))

9条	14条	小計	16条
1126	19	1145	319

※許可件数、対策施設及び阻害行為面積については、平成22年3月31日現在における集計値を示しており、法第16条、第18条に基づく変更ならびに廃止があった場合は、変更後の値としております。

◇地方公共団体の条例・要綱に基づく指導により設置された雨水貯留浸透施設の位置及び容量

	前年度(平成21年度)実績			
	貯留施設 (m ³)	浸透施設		
		透水性舗装 (m ²)	透水トレンチ (m)	浸透枳 (個)
合計	393	9,113	182	2,023
名古屋市	0	3,022	0	14
一宮市	0	0	0	0
春日井市	263	3,092	182	13
犬山市	100	0	0	0
江南市	0	2,781	0	225
小牧市	0	0	0	0
稲沢市	0	0	0	0
岩倉市	0	0	0	0
清須市(春日町含む)	0	0	0	0
北名古屋市	0	0	0	0
あま市(旧甚目寺町)	0	0	0	0
豊山町	0	0	0	0
大口町	0	0	0	0
扶桑町	30	218	0	1,771
大治町	0	0	0	0

■排水調整の実施状況

平成21年度は五条川流域において、10月8日に準備水位には到達しましたが、停止水位までは到達せず、排水調整は実施されなかった。

■浸水被害拡大防止対策の状況

◇都市洪水及び都市浸水想定区域図、浸水想定区域の指定状況

種別	作成主体	作成根拠法令	河川名	市町名	状況	備考	
浸水想定区域図	愛知県	水防法第14条	新川	-	平成14年5月公表済み	特定都市河川に平成18年1月1日指定(特定都市河川浸水被害対策法第3条)	
				-	平成20年6月公表済み		
			五条川	青木川合流点より下流	-		平成20年6月公表済み
				青木川合流点から待合橋	-		平成21年6月公表済み
			青木川	-	平成21年6月公表済み		
			大山川	-	平成21年6月公表済み		
都市洪水想定区域図		特定都市河川浸水被害対策法第32条第1項	合瀬川	-	都市洪水想定区域なし		
			新地蔵川	-	平成20年6月公表済み		
都市浸水想定区域図	各市町	特定都市河川浸水被害対策法第32条第2項	-	名古屋市	平成20年6月公表済み	特定都市河川流域に平成18年1月1日指定(特定都市河川浸水被害対策法第3条)	
				一宮市	平成20年6月公表済み		
				春日井市	平成20年6月公表済み		
				犬山市	平成20年6月公表済み		
				江南市	平成20年6月公表済み		
				小牧市	平成20年6月公表済み		
				稲沢市	平成20年6月公表済み		
				岩倉市	平成20年6月公表済み		
				清須市	平成20年6月公表済み		
				(旧春日町)	平成20年6月公表済み		
				北名古屋市	平成20年6月公表済み		
				あま市(旧甚目寺町)	平成20年6月公表済み		
				豊山町	平成20年6月公表済み		
				大口町	平成20年6月公表済み		
扶桑町	平成20年6月公表済み						
大治町	平成20年6月公表済み						

◇洪水ハザードマップ作成状況

市町村名	現在公表しているハザードマップ内容					
	公表年月	広報誌など印刷物		ホームページ		
		広報誌など印刷物での公表の有無	公表年月	ホームページでの公表の有無	公表年月	国土交通省とのリンク状況
名古屋市	H14.7	有	平成14年6月	有	平成17年8月	有
一宮市	H19.5	有	平成19年9月	有	平成19年7月	有
春日井市	H14.12	有	平成17年2月	予定有	平成22年5月予定	-
犬山市	H14.5	-	-	-	-	-
江南市	H13.6	-	-	-	-	-
小牧市	H16.3	有	平成16年3月	有	平成16年3月	有
稲沢市	H21.4	有	平成21年4月	有	平成21年4月	有
岩倉市	H13.3	-	-	-	-	-
清須市	H20.9	有	平成20年9月	有	平成20年9月	有
(旧春日町)	H21.1	有	平成21年1月	有	平成21年10月	有
北名古屋市	H21.4	有	旧師勝町平成14年8月 旧西春町平成14年11月	有	平成21年4月	国土交通省に更新依頼中
あま市 (旧甚目寺)	H17.3	有	平成17年3月	有	平成17年3月	国土交通省に更新依頼中
豊山町	H15.8	有	平成15年8月	有	平成15年9月	国土交通省に更新依頼中
大口町	H15.9	有	平成15年9月	有	平成15年10月	有
扶桑町	-	-	-	-	-	-
大治町	H15.3	有	平成15年3月	有	平成20年6月	有

■河川管理者及び下水道管理者以外が行う流域対策容量について

		a	b	c=b+a
		【当初】 流域対策容量 (m3)	増加量 (m3)	【変更】 流域対策容量 (m3)
	合計	185,000	51,300	236,300
1	名古屋市	5,000	10,000	15,000
2	一宮市	71,000	0	71,000
3	春日井市	26,000	20,300	46,300
4	犬山市	0	0	0
5	江南市	1,000	400	1,400
6	小牧市	2,000	17,500	19,500
7	稲沢市	3,000	0	3,000
8	岩倉市	0	0	0
9	清須市	16,000	2,200	19,200
12	(春日町)	1,000		
10	北名古屋市	40,000	0	40,000
11	豊山町	2,000	200	2,200
13	大口町	5,000	0	5,000
14	扶桑町	13,000	500	13,500
15	あま市(旧甚目寺町)	0	200	200
16	大治町	0	0	0

総合治水PR活動について

総合治水対策の意義・重要性に対する流域住民の理解と協力を得るため「総合治水推進週間（5月15日～21日）が平成3年度に制定されました。新川・境川流域総合治水対策協議会ではその趣旨を受け、総合治水推進週間前後に総合治水対策のPR活動をそれぞれ実施しています。

○平成22年度のPR活動

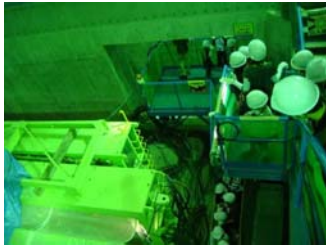
親子流域フォーラム

流域内の親子（小学校高学年）にさまざまな治水施設を見学してもらうことにより、総合治水対策の意義と重要性を理解してもらいます。

新川：5月16日（日） 久地野ポンプ場、地蔵川放水路、新川治水緑地 他

境川：5月23日（日） 安永川トンネル、こまどり公園地下調整池、逢妻女川 他
（新川流域で公募による40組80名の親子が参加予定。当日は大型バス2台で回ります）

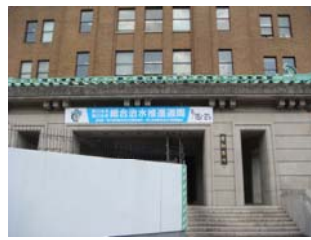
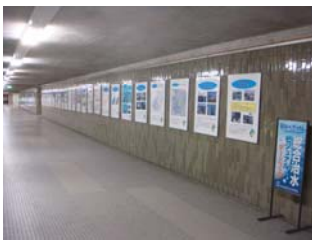
※ 応募は締め切らせていただいております。



ビジュアルボード（パネル）フェア

5月8日から9月16日までの1週間づつ、流域内各市町・建設事務所において、総合治水をPRする内容のパネルを持ち回りで展示します。（県庁地下通路は5/14～20に展示）

また、総合治水推進週間内には関係機関の各庁舎に懸垂幕等を掲出して週間をPRしています。（県庁正面玄関には横看板を5/14～21まで掲示）



ホームページによるPR

協議会にてホームページを作成し、県や各市町、民間で行われている総合治水対策を紹介するなど、住民等に向けて情報を発信しています。

<http://www.sougo-chisui.jp/>

（注：写真はH21実施状況）