

第37回愛知県新型コロナウイルス感染症対策本部会議次第

日時：2022年3月18日（金）

午後5時30分から午後6時30分まで

場所：愛知県庁本庁舎 2階 講堂

1 挨拶

2 議題

(1) 新型コロナウイルス感染症対策について

(2) その他

【配付資料一覧】

資料1：「厳重警戒」での感染防止対策 第6波の終息に向け 県民・事業者の皆様へのメッセージ

資料2：「厳重警戒」での感染防止対策の概要

資料3：「厳重警戒」での感染防止対策 第6波の終息に向け 県民・事業者の皆様へのお願い

参考資料1：愛知県の新型コロナウイルス感染症の状況

参考資料2：「Go To Eat キャンペーンあいち」の再開について

参考資料3：PCR等検査無料化事業に係る期間の延長について

参考資料4-1：大規模集団接種会場における接種状況

参考資料4-2：愛知県のワクチン接種の状況（3回目接種）

参考資料5-1：大規模集団接種会場の予約受付状況について

参考資料5-2：大規模集団接種会場の小児接種の新規予約枠の追加について

第 37 回愛知県新型コロナウイルス感染症対策本部会議

(順不同、敬称略)

《有識者・関係団体》

所 属	職 名	氏 名
医療専門部会 (国立病院機構 名古屋医療センター)	部会長 (院 長)	はせがわ よしのり 長谷川 好規
愛知県医師会	会 長	ませき みつあき 柵木 充明
愛知県病院協会	会 長	いとう しんいち 伊藤 伸一
名古屋商工会議所	専務理事	うちだ よしひこ 内田 吉彦
一般社団法人 中部経済連合会	専務理事	おがわ まさき 小川 正樹 (代理出席:総務部長 すぎもと ひであき 杉本 英明)
愛知県経営者協会	専務理事	いわはら あきひこ 岩原 明彦
日本労働組合総連合会 愛知県連合会	会 長	かち ようじ 可知 洋二 (代理出席:総務局長 もり なおみ 森 尚己)
愛知県市長会	事務局長	あいづ はるひろ 相津 晴洋
愛知県町村会	事務局長	うきみ ひるし 宇佐見 比呂志
名古屋市保健所	医 監 (保健所長)	あさい きよふみ 浅井 清文 (代理出席:健康福祉局新型コロナ ウイルス感染症対策監 やまだ たかゆき 山田 隆行)
豊橋市保健所	所 長	むい かよ 撫井 賀代
岡崎市保健所	所 長	はっとり さとる 服部 悟
一宮市保健所	所 長	こやす はるき 子安 春樹
豊田市保健所	所 長	たけうち きよみ 竹内 清美

第37回愛知県新型コロナウイルス感染症対策本部会議 配席図

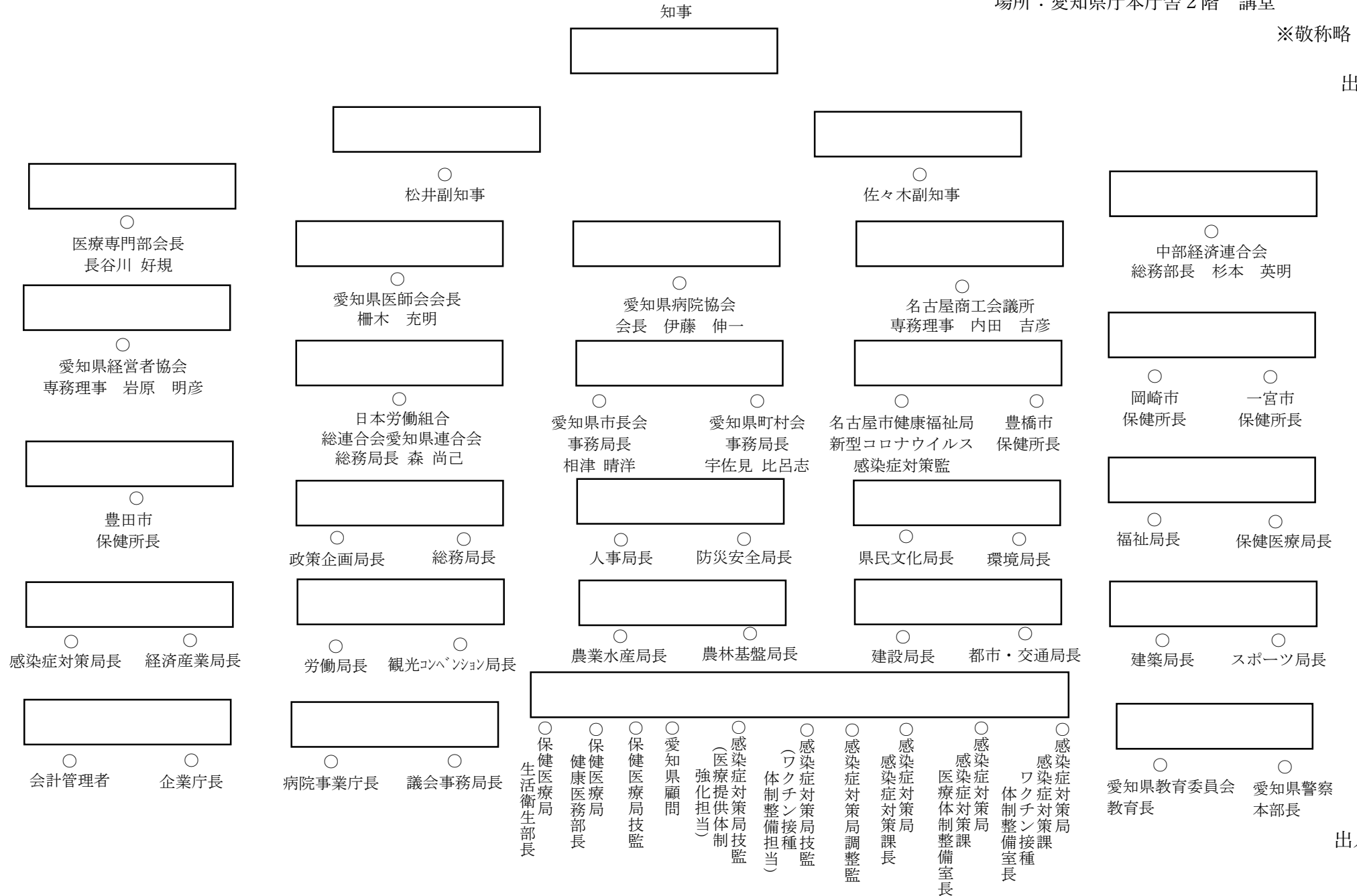
日時：2022年3月18日（金）

午後5時30分から午後6時30分まで

場所：愛知県庁本庁舎 2階 講堂

※敬称略

出入口



「嚴重警戒」での感染防止対策

第6波の終息に向け

県民・事業者の皆様へのメッセージ

愛知県では、1月21日から、まん延防止等重点措置により感染拡大の抑制に取り組んでまいりました。

これまでの取組により、新規陽性者数は減少傾向となり、病床使用率が減少するなど、医療提供体制への負荷が低下する見込みであります。

このような状況の中、昨日、国において、本県に対し、3月21日をもってまん延防止等重点措置を解除することが決定されました。

しかしながら、新規陽性者数は減少幅が大きくなってきたものの、入院患者数の減り方は少なく、今後、春休みや年度末に向け、人の移動が活発になる季節を迎えることなどから、引き続き、基本的な感染防止対策が求められます。

県民・事業者の皆様には、県をまたぐ移動の際は、感染リスクの高い行動は控えていただくとともに、歓送迎会や花見など春の行事では、大人数・長時間の飲食は避けていただくなど、「嚴重警戒」での感染防止対策の徹底をお願いします。

県としても、感染拡大抑制に不可欠であるワクチンの3回目接種について、市町村の集団接種・個別接種に加え、県の大規模集団接種、企業等の職域接種などにより、1人でも多くの方に、1日でも早く接種を受けていただけるよう、全力で取り組んでおりますので、皆様には積極的な接種の検討をお願いします。

オール愛知一丸となって、この第6波を克服し、安心な日常生活と活力ある社会経済活動を取り戻していくことができるよう、皆様一人ひとりのご理解とご協力をお願いします。

- 1 **実施区域** 愛知県全域
- 2 **実施期間** 3月22日（火）～
- 3 **要請事項** 別紙『「嚴重警戒」での感染防止対策』にご協力をお願いします。

2022年3月18日

愛知県知事 大村 秀章

「**嚴重警戒**」での感染防止対策の主な変更

○実施区域

愛知県全域

○実施期間

3月22日(火)～

県民の皆様へのお願い

- ・混雑した場所や感染リスクの高い場所への移動は自粛
⇒ 混雑した場所や感染リスクの高い場所は避ける
- ・県をまたぐ不要不急の移動は極力控える
⇒ 帰省や旅行等、県をまたぐ移動は、基本的な感染防止対策を徹底するとともに、移動先での感染リスクの高い行動は控える
- ・会食・飲食する際は、同一グループで同一テーブルに4人まで(介助や介護を要する場合は除く)
⇒ 会食・飲食する際は、同一グループで同一テーブルに4人までを目安に(介助や介護を要する場合は除く)

事業者の皆様へのお願い

○飲食店等に対する営業時間短縮等の要請

<営業時間等>

認証店 時短要請(20時まで)・酒類提供禁止 又は
時短要請(21時まで)・酒類提供(20時まで)
非認証店 時短要請(20時まで)・酒類提供禁止

⇒ 制限なし

<感染防止対策>

同一グループの同一テーブルへの入店案内は4人まで(介助や介護を要する場合は除く)

⇒ 同一グループの同一テーブルへの入店案内は4人までを目安に(介助や介護を要する場合は除く)

その他のお願い

○イベントの開催制限

<事業者>

感染防止安全計画の策定により人数上限は 20,000 人

[大声なし]収容率 100%、かつ、人数上限 5,000 人

[大声あり]収容率 50%、かつ、人数上限 5,000 人

⇒ 感染防止安全計画の策定により人数上限は収容定員まで

[大声なし]収容率 100%、かつ、人数上限 5,000 人又は収容定員
50%のいずれか大きい方

[大声あり]収容率 50%、かつ、人数上限 5,000 人又は収容定員
50%のいずれか大きい方

<参加者> (追加)

イベント会場との直行・直帰

○3月・4月に行われる行事等での対策

・歓送迎会、飲食につながる謝恩会等は自粛

⇒ 歓送迎会、謝恩会等による、大人数・長時間の飲食は避ける

・卒業旅行、友人との旅行は控える

⇒ 卒業旅行、友人との旅行は、基本的な感染防止対策を徹底するとともに、
移動先での感染リスクの高い行動は控える

○学校等での対策

・「感染症対策を講じてもなお感染のリスクが高い学習活動」(※)は、地域の感染状況に応じて慎重に検討

⇒ 慎重に再開を検討

※(近距離で活動する)理科の実験や観察、美術の共同制作等、長時間対面形式となるグループワーク等及び一斉に大きな声で話す活動、合唱及び管楽器演奏、調理実習、密集する運動、組み合ったり接触したりする運動

・時差登校、分散登校の検討

⇒ 削除

・部活動の合宿は自粛

⇒ 部活動における感染防止対策の徹底

○保育所、認定こども園、幼稚園等での対応(追加)

- ・発熱等の症状等がある児童の登園自粛の徹底
- ・発熱等の症状がある職員の休暇取得の徹底、職員に対する早期のワクチン3回目接種の推進

○高齢者施設等での対応(追加)

- ・発熱した従業員の休暇取得の徹底

「**嚴重警戒**」での**感染防止対策**

第6波の終息に向け 県民・事業者の皆様へのお願い

実施区域：愛知県全域

実施期間：2022年 3月22日(火)～

全般的な方針

- 国の基本的対処方針を踏まえ、基本的感染防止対策の徹底、テレワークの推進、イベント開催制限等の取組を推進します。

I. 県民の皆様へのお願い

① 外出の注意点

- 混雑した場所や感染リスクが高い場所は、避けて行動してください。

② 県をまたぐ移動の注意点

- 帰省や旅行等、県をまたぐ移動は、「三つの密」の回避を含め基本的な感染防止対策を徹底するとともに、移動先での感染リスクの高い行動は控えてください。

③ 高齢者等への感染拡大の防止

- 重症化しやすい高齢者、基礎疾患のある方々、妊婦の皆さんが感染しないよう、人と人との距離の確保やマスク着用（不織布マスクを推奨。以下同じ。）など、基本的な感染防止対策の徹底などの配慮をお願いします。
- これらの方々も、感染リスクの高い施設の利用を避け、いつも会う人と少人数で会う等、感染防止対策の徹底をお願いします。

④ 基本的な感染防止対策の徹底

- 「感染しない、感染させない」を徹底してください。
- 特に、若い世代の方々は、基本的な感染防止対策を徹底してください。
- 会食・飲食する際は、同一グループで同一テーブルに4人までを目安に（介助や介護を要する場合は除く）、黙食を基本とし、飲食する時だけマスクを外し、会話の際には「マスク会食」を徹底してください。また、「大声で騒ぐこと」は、飛まつ感染につながるため、やめていただくようお願いします。
- 「ニューあいちスタンダード認証店（以下「あいスタ認証店」という。）や「安全・安心宣言施設」のステッカー掲載店で、感染防止対策が徹底されている店を

利用してください。

- ワクチン接種を終えた方も含めて、日頃から、「三つの密」が発生する場所を避け、大人数や長時間におよぶ飲食など別図1「感染リスクが高まる5つの場面」では、マスクの着用、手指消毒等、基本的な感染防止対策を徹底してください。
- タクシーやバス・電車等の公共交通機関では、常にマスクを着用し、大声での会話は控えてください。
- 適切な温度・湿度等を保ちつつ、十分な換気を行ってください。
- 家庭内においても、室内を定期的に換気し、こまめに手洗いを行っていただくとともに、子供の感染防止策を徹底してください。
- 発熱等の症状が出たときは、まずは、かかりつけ医等の地域の医療機関や、保健所に設置された「受診・相談センター」等に電話相談の上、県が指定した「診療・検査医療機関」を受診してください。
- 無症状でも感染の不安がある場合は、PCR等検査を受けてください。
- 接触確認アプリCOCOAを、県民・事業者の皆様、オール愛知で活用し、検査の受診など保健所の早期サポートにつなげてください。

II. 事業者の皆様へのお願い

⑤ 飲食店等に対する協力要請

- 引き続き、これまでと同様の感染防止対策の徹底をお願いします。
 - (1) 従業員への検査勧奨
 - (2) 入場者の感染防止のための整理・誘導
 - (3) 発熱その他の症状のある者の入場の禁止
 - (4) 手指の消毒設備の設置
 - (5) 事業を行う場所の消毒
 - (6) 入場者に対するマスクの着用その他の感染の防止に関する措置の周知
 - (7) 正当な理由なくマスクの着用等の感染防止措置を講じない者の入場の禁止（すでに入場している者の退場を含む）
 - (8) 施設の換気
 - (9) アクリル板等の設置又は利用者の適切な距離の確保
 - (10) 同一グループの同一テーブルへの入店案内は4人までを目安(介助や介護を要する場合は除く)

※「あいスタ認証店」において、ワクチン・検査パッケージ制度の適用による人数制限の緩和は行わない。

⑥ 業種別ガイドラインの遵守等

- 飲食店では、二酸化炭素濃度測定器を使った店内の換気状態の確認や、会話の声が大きくなるようBGMの音量を最小限にするなど、別表1の対策をお願いします。
- 全ての施設で、感染防止対策を自己点検の上、業種別ガイドラインや県の感染防止対策リストの遵守の徹底を強くお願いします。
- 事業者は、「あいスタ認証店」や「安全・安心宣言施設」のステッカーを掲示し、利用者に施設の安全性と感染防止対策への協力を呼び掛けてください。

⑦ 生活・経済の安定確保に不可欠な業務の継続

- 「別添」の事業継続が求められる事業者及びこれらの業務を支援する事業者においては、「三つの密」を避けるために必要な対策を含め、十分な感染防止策を講じつつ、感染者や濃厚接触者が発生し、欠勤者が多く発生する場合においても、事業の特性を踏まえ、業務の継続をお願いします。

⑧ テレワークの推進等

- 事業者は、接触機会の低減に向け、休暇取得の促進やテレワーク、ローテーション勤務の推進をお願いします。また、テレワークの活用等による出勤者数削減の実施状況を自ら積極的に公表し、取組を推進するようお願いします。
- 時差出勤、週休や昼食時間の分散化など、通勤・在勤時の「三つの密」を防ぐ取組の徹底をお願いします。

⑨ 職場クラスターを防ぐ感染防止対策

- 職場・寮での手指消毒、マスク着用、職員同士の距離確保、換気の励行、複数人が触る箇所の消毒、発熱等の症状が見られる従業員の出勤自粛、テレビ会議の活用、感染リスクが高まる「5つの場面」を避ける行動などの感染防止対策を徹底してください。
- 特に、休憩室、更衣室、喫煙室等、職場での「居場所の切り替わり」に注意するよう周知してください。
- 従業員に、基本的な感染防止対策の徹底を呼び掛けていただくようお願いします。

⑩ 事業継続計画(BCP)の点検・策定

- 感染爆発に起因する従業員の療養等により、事業活動の低下が懸念されます。あらゆる事業所において、事業継続計画(BCP)を点検し、未策定の場合は早急に策定をお願いします。

Ⅲ. その他のお願い

⑪ イベントの開催制限等

ア. 事業者におけるイベントの開催制限

- 事業者に対する、法第24条第9項に基づくイベントの開催制限は、別表2の基準に制限するとともに、業種別ガイドラインに基づく感染防止対策の徹底をお願いします。
- あわせて、参加者に対するイベント前後の「三つの密」を回避するための方策の徹底をお願いします。

イ. 参加者へのお願い

- イベントに参加する場合は、人との距離確保、マスク着用、大声で会話や過度な飲酒を控えるなど、感染防止対策を徹底し、対策がとれない場合は、参加を自粛してください。また、イベント会場との直行・直帰をお願いします。

※特に、大規模なイベントを開催する際には、事業者は、人数上限やエリア内の行動管理など、適切な感染防止対策を徹底するとともに、参加者は、自覚をもって、感染防止対策を自ら徹底するようお願いします。

⑫ 3月・4月に行われる行事等での対策

- 卒業式、入学式、入社式等の行事については、感染防止を徹底するとともに、人と人との間隔を十分に確保する等、適切な開催方法を検討してください。特に、大学の卒業式・入学式など、より多くの人が集まる行事は、より慎重な対策の上で適切な開催の在り方を判断してください。
- 歓送迎会、新歓コンパ、謝恩会、花見、卒業パーティー、追い出しコンパ、仕事の打ち上げなどによる、大人数・長時間の飲食は避けてください。
- 卒業旅行や友人との旅行、春休みの旅行は、基本的な感染防止対策を徹底するとともに、移動先での感染リスクの高い行動は控えましょう。
- 花見、春祭りなど、多数の人が集まる「季節の行事」については、人と人の距離の確保・マスクの着用・手指衛生・大声での会話の自粛など「基本的な感染防止対策」の徹底をお願いします。

⑬ 学校等での対応

- 学校においては、健康観察の徹底（体調不良の際は登校させない）、手洗い・換気・マスク着用、オンライン学習の活用、食事時の会話禁止（会話は食事後にマスクを着けてから）等の感染防止対策を徹底して、教育活動の継続をお願いします。
- 特に、発熱等の症状がある学生等が登校や活動参加を控えるようお願いします。

- 「感染症対策を講じてもお感染のリスクが高い学習活動」(※)は、地域の感染状況に応じて、慎重に再開を検討するようお願いいたします。

※（近距離で活動する）理科の実験や観察、美術の共同制作等、長時間対面形式となるグループワーク等及び一斉に大きな声で話す活動、合唱及び管楽器演奏、調理実習、密集する運動、組み合ったり接触したりする運動

- 臨時休業等で登校できない場合は、可能な限りオンラインによる学習支援をお願いいたします。
- 寮生活、クラブ・部活動など集団行動における感染防止対策の徹底をお願いします。
- 家庭においても、規則正しい生活習慣の徹底（体調不良の際は登校しない・させない）をお願いします。
- 修学旅行等の校外行事の実施については、旅行先の感染状況を確認し、感染防止対策を徹底した上で慎重に判断するようお願いいたします。
- 大学等においても適切な対応をお願いいたします。

⑭ 保育所、認定こども園、幼稚園等での対応

- 保育所等が果たす社会的機能を維持するため原則開所をお願いいたします。また、医療従事者等の社会機能維持者等の就労継続が可能となるよう、休園した保育所等の児童に対する代替保育を確保するなど、地域の保育機能を維持するようお願いします。
- 発熱等の症状がある児童の登園自粛を徹底するようお願いします。
- 「保育所における感染症対策ガイドライン」等を踏まえた対応を基本としつつ、感染リスクが高い活動を避けるとともに、児童をできるだけ少人数のグループに分割するなど、感染を広げない形での保育を行うようお願いします。
- 保護者が参加する行事の延期等を含めて大人数での行事を自粛するようお願いします。
- 発育状況等からマスクの着用が無理なく可能と判断される児童については、可能な範囲で、一時的に、マスク着用を奨めるようお願いします。ただし、2歳未満児のマスク着用は奨めず、低年齢児については特に慎重に対応するようお願いします。マスクを着用する場合には、息苦しくないか、嘔吐していないかなどの子どもの体調変化に十分注意するほか、本人の調子が悪い場合などは無理して着用させる必要はありません。さらに、一律に着用を求めたり、児童や保護者の意図に反して実質的に無理強いすることにならないよう、現場に対して留意点を丁寧に周知し、適切な運用をお願いします。
- 発熱等の症状がある職員の休暇取得の徹底、職員に対する早期のワクチンの

3回目接種を行うようお願いいたします。

- なお、放課後児童クラブ等においても同様の取扱をお願いいたします。

⑮ 高齢者施設等での対応

- 「高齢者を守る8つのポイント」を遵守し、感染防止対策の徹底をお願いします。さらに、集団感染を防ぐため、施設職員を対象とするスクリーニング検査の積極的な受検をお願いします。
- レクリエーション時のマスク着用、送迎時の窓開けや、発熱した従業員の休暇等、「介護現場における感染対策の手引き」に基づく対応を徹底してください。
- 面会者からの感染を防ぐため、感染が拡大している地域では、オンラインによる面会の実施も含めて対応を検討してください。通所施設において、導線の分離など、感染対策をさらに徹底してください。

IV. 県の取組

- 災害医療の専門家で構成する医療体制緊急確保チームを中心に、県内全ての医療機関と協力し、引き続き、検査体制及び医療提供体制の更なる強化と維持に全力をあげます。
- 体調が悪化した自宅療養者等が速やかに必要な医療が受けられる体制を確保します。
- 健康上の理由等によるワクチン未接種の方や感染不安を感じる無症状の方が無料でPCR等検査を身近で受けられるよう、登録検査所を増加させます。
- 新型コロナワクチンの3回目接種については、国、市町村、医療機関、医師会等関係団体、企業・大学等と緊密に連携し、希望する全ての対象の方に円滑に接種を進めます。実施にあたっては、本県独自の取組により、3回目接種の対象者全ての接種間隔を6か月に前倒すとともに、医療従事者や高齢者施設等の入所者、看護学生や医学部生、警察・消防職員、自衛隊員、保育士・幼稚園教諭等に対する接種券なしの接種を積極的に進め、3回目接種を加速します。
- また、6か所の大規模集団接種会場において接種を進め、3回目接種の加速化を図ります。
- 小児接種については、市町村での接種に加え、県が設ける大規模集団接種会場4会場においても、接種を実施しており、接種後の副反応への不安を解消すべく、副反応に関する相談体制を確保しています。お子様と保護者の方に安心して接種を受けていただけるよう、引き続き、チラシ、Web ページ等の広報媒体を用いて正しい情報の周知に努めていきます。
- 重症化リスクの高い高齢者施設等の入所者を守り、施設内感染を防ぐため、

県内全域で、高齢者施設等職員へのスクリーニング検査を実施します。

- 感染防止対策の継続により影響を受ける県民・事業者の皆様に対し、国の施策と連携し、きめ細かな支援に努めるとともに、相談体制として、「別表3」の相談窓口やコールセンターにより、様々な問合せや相談に対応します。
- 飲食店等の感染防止対策の向上を図るため、あいスタ認証制度の普及に取り組めます。**
- 県機関においても、テレワーク、ローテーション勤務、時差出勤など、人との接触機会を低減する取組を進めます。
- 感染防止対策の実施に際しては、国、医療機関、市町村等関係機関、団体はもとより、岐阜県・三重県と連携して取組を進めます。

別図1

感染リスクが高まる「5つの場面」

場面① 飲酒を伴う懇親会等

- 飲酒の影響で気分が高揚すると同時に注意力が低下する。また、感覚が鈍麻し、大きな声になりやすい。
- 特に敷居などで区切られている狭い空間に、長時間、大人数が滞在すると、感染リスクが高まる。
- また、回し飲みや箸などの共用が感染のリスクを高める。



場面② 大人数や長時間におよぶ飲食

- 長時間におよぶ飲食、接待を伴う飲食、深夜のはしご酒では、短時間の食事と比べて、感染リスクが高まる。
- 大人数、例えば5人以上の飲食では、大声になり飛沫が飛びやすくなるため、感染リスクが高まる。



場面③ マスクなしでの会話

- マスクなしに近距離で会話をすることで、飛沫感染やマイクロ飛沫感染での感染リスクが高まる。
- マスクなしでの感染例としては、屋カラオケなどでの事例が確認されている。
- 車やバスで移動する際の車中でも注意が必要。



場面④ 狭い空間での共同生活

- 狭い空間での共同生活は、長時間にわたり閉鎖空間が共有されるため、感染リスクが高まる。
- 寮の部屋やトイレなどの共用部分での感染が疑われる事例が報告されている。



場面⑤ 居場所の切り替わり

- 仕事での休憩時間に入った時など、居場所が切り替わると、気の緩みや環境の変化により、感染リスクが高まることもある。
- 休憩室、喫煙所、更衣室での感染が疑われる事例が確認されている。



(出典) 新型コロナウイルス感染症対策分科会資料

別表1

緊急事態宣言解除後地域における当面の間の飲食業の在り方

I. 【店内換気】二酸化炭素濃度測定器を用いて店内を測定し、二酸化炭素濃度が一定水準（目安1,000ppm）を超えないように換気や収容人数を調整する。なお、二酸化炭素濃度が一定水準を超えた場合に自動的に換気が行われる技術を導入する方法もありうる。

II. 【間隔確保】①同一グループ内の人と人との間隔、及び、②他のグループとのテーブル間の距離、を一定以上（目安1～2m）に確保する。なお、距離の確保が困難な場合には、飛沫の飛散防止に有効な遮蔽板（アクリル板等）等を設置するなど工夫する。

III. 【大声】店内で会話の音が大きくなるようBGMの音量を最小限にするなど工夫する。

IV. 【その他】①席の近くに消毒液を設置。②店舗入口等の掲示にて食事中以外のマスク着用及び体調不良者の入店お断りをお願い。③体調の悪い人がキャンセルできるような方針を業界団体で検討。

2021年2月25日新型コロナウイルス感染症対策分科会資料から抜粋

別表2 イベントの開催制限

	収容率	人数上限	営業時間短縮
「感染防止安全計画」を策定し、県がその内容を確認したイベント(注1)	100%(注2)	収容定員まで	なし
その他のイベント(注3)	大声なし:100% 大声あり: 50%	5,000人 又は 収容定員50% のいずれか大きい方	

(注1)5,000人超かつ収容率50%超のイベントに適用。「感染防止安全計画」の詳細は、国からの通知に基づき運用。

(注2)感染防止安全計画策定イベントは、「大声なし」であることが必須。

(注3)収容率と人数上限でどちらか小さい方を限度(両方の条件を満たす必要)。

また、別に示すチェックリストにより、感染防止策への対応状況を確認し、そのチェックリストをイベント主催者等がWebページ等で公表し、イベント終了日から1年間保管すること。

※催物開催に当たっては、別紙「イベントの開催時の必要な感染防止策」に留意すること。

イベント開催等における必要な感染防止策

項 目	基本的な感染対策
①飛沫の抑制（マスク着用や大声を出さないこと）の徹底	<p>□飛沫が発生するおそれのある行為を抑制するため、適切なマスク（品質の確かな、できれば不織布）の正しい着用や大声を出さないことを周知・徹底し、そうした行為をする者がいた場合には、個別に注意、退場処分等の措置を講じる</p> <p>*大声を「観客等が、⑦通常よりも大きな声量で、④反復・継続的に声を発すること」と定義し、これを積極的に推奨する又は必要な対策を施さないイベントは「大声あり」に該当することとする。</p> <p>*大声を伴う可能性のあるため収容率を50%とする場合でも、常に大声を出すことは飛沫防止の観点から望ましいものではないため、対策を徹底すること。</p> <p>*飛沫が発生するおそれのある行為には、大声での会話を誘発するような、大音量のBGMや応援なども含む。</p> <p>*適切なマスクの正しい着用については、厚生労働省HP「国民の皆さまへ（新型コロナウイルス感染症）」参照</p>
②手洗、手指・施設消毒の徹底	<p>□こまめな手洗や手指消毒の徹底を促す（会場出入口等へのアルコール等の手指消毒液の設置や場内アナウンス等の実施）</p> <p>□主催者側による施設内（出入口、トイレ、共用部等）の定期的かつこまめな消毒の実施</p>
③換気の徹底	<p>□法令を遵守した空調設備の設置による常時換気又はこまめな換気（1時間に2回以上・1回に5分以上）の徹底</p> <p>*室温が下らない範囲での常時窓開け可。</p> <p>*屋外開催は上記と同程度の換気効果と想定。</p> <p>*必要に応じて、湿度40%以上を目安に加湿も検討。</p>
④来場者間の密集回避	<p>□入退場時の密集を回避するための措置（入場ゲートの増設や時間差入退場等）の実施</p> <p>□休憩時間や待合場所での密集を回避するための人員配置や動線確保等の体制構築</p> <p>*入場口・トイレ・売店等の密集が回避できない場合はキャパシティに応じて収容人数を制限する等、最低限人と人とが触れ合わない程度の間隔を確保する。</p> <p>□大声を伴わない場合には、人と人とが触れ合わない間隔、大声を伴う可能性のあるイベントは、前後左右の座席との身体的距離の確保</p> <p>*「大声あり」の場合、座席間は1席（立席の場合できるだけ2m、最低1m）空けること。</p>
⑤飲食の制限	<p>□飲食時における感染防止策（飲食店に求められる感染防止策等を踏まえた十分な対策）の徹底</p> <p>□食事中以外のマスク着用の推奨</p> <p>□長時間マスクを外す飲食は、隣席への飛沫感染のリスクを高めるため、可能な限り、飲食専用エリア以外（例：観客席等）は自粛</p> <p>*発声がないことを前提に、飲食時以外のマスク着用担保や、マスクを外す時間を短くするため食事時間を短縮する等の対策ができる環境においてはこの限りではない。</p> <p>□自治体等の要請に従った飲食・酒類提供の可否判断（提供する場合には飲酒に伴う大声等を防ぐ対策を検討）</p>
⑥出演者等の感染対策	<p>□有症状者（発熱又は風邪等の症状を呈する者）は出演・練習を控えるなど日常からの出演者やスタッフ等の健康管理を徹底する</p> <p>*体調が悪いときは医療機関等に適切に相談。</p> <p>□練習時等、イベント開催前も含め、声を発出する出演者やスタッフ等の関係者間での感染リスクに対処する</p> <p>*練習時等であっても、適切なマスクの正しい着用、出演者やスタッフ等の関係者間の適切な距離確保、換気、必要に応じた検査等の対策が必要。</p> <p>□出演者やスタッフ等と観客がイベント前後・休憩時間等に接触しないよう確実な措置を講じる（誘導スタッフ等、必要な場合を除く）</p>
⑦参加者の把握・管理等	<p>□チケット購入時又は接触確認アプリ（COCOA）や各地域の通知サービス（BluetoothやQRコードを用いたもの等）を活用。</p> <p>*原則、参加者全員に対してアプリダウンロードまたは、氏名・連絡先等の把握を徹底。</p> <p>□入場時の検温、有症状（発熱又は風邪等の症状）等を理由に入場できなかった際の払戻し措置等により、有症状者の入場を確実に防止</p> <p>*チケット販売時に、有症状の場合は早めに連絡・キャンセルすることを周知すること。</p> <p>□時差入退場の実施や直行・直帰の呼びかけ等イベント前後の感染防止の注意喚起</p>

※上記に加え、自治体からの要請や各業界が定める業種別ガイドライン（該当する業種において策定されている場合）を遵守すること。

2021年11月19日 国・事務連絡「基本的対処方針に基づくイベントの開催制限、施設の使用制限等に係る留意事項等について」から抜粋

別表3 新型コロナウイルス感染症関連の主な相談窓口

① 新型コロナウイルス感染症に関する各種相談窓口

名称	電話番号	受付時間	備考(取扱内容・所管区域等)
愛知県・新型コロナウイルス感染症「県民相談総合窓口(コールセンター)」	052-954-7453	午前9時～午後5時 (土、日、祝日を含む毎日)	
愛知県感染防止対策協力金専用(飲食店営業時間短縮要請枠・カラオケ設備利用自粛要請枠)コールセンター	052-228-7310	午前9時～午後5時 (土、日、祝日を含む毎日)	愛知県感染防止対策協力金(飲食店営業時間短縮要請枠・カラオケ設備利用自粛要請枠)に関する事
愛知県感染防止対策協力金専用(大規模施設等営業時間短縮要請枠)コールセンター	0120-263-225 (フリーダイヤル)	午前9時～午後5時 (土、日、祝日を含む毎日)	愛知県感染防止対策協力金(大規模施設等営業時間短縮要請枠)に関する事
愛知県中小企業者等応援金専用コールセンター	0120-100-476 (フリーダイヤル)	午前9時～午後5時 (土、日、祝日を含む毎日)	愛知県中小企業者等応援金に関する事
あいスタ認証コールセンター	052-977-3655	午前10時～午後5時 (土、日、祝日を含む毎日)	あいスタ認証の申請手続き、審査基準、ワクチン・検査パッケージ制度適用登録に関する事

② 新型コロナワクチンに関する電話相談窓口

名称	電話番号	受付時間	備考(取扱内容・所管区域等)
厚生労働省新型コロナワクチンコールセンター	0120-761770 (フリーダイヤル)	午前9時～午後9時 (土・祝日も実施)	

③ 中小・小規模企業総合相談窓口

名称	電話番号	受付時間	備考(取扱内容・所管区域等)
産業政策課	052-954-6330	平日 午前8時45分～午後5時30分	中小・小規模企業対策全体
中小企業金融課	052-954-6333		中小・小規模企業金融支援策
産業人材育成課	052-954-6365		中小・小規模企業人材支援策
産業人材育成支援センター	052-954-6717		
尾張県民事務所産業労働課	052-961-7211(代表)		中小・小規模企業対策全体
海部県民事務所産業労働課	0567-24-2111(代表)		
知多県民事務所産業労働課	0569-21-8111(代表)		
西三河県民事務所産業労働課	0564-23-1211(代表)		
豊田加茂産業労働・山村振興グループ	0565-32-7498		
東三河総局企画調整部産業労働課	0532-54-5111(代表)		
新城設案振興事務所山村振興課産業労働グループ	0536-23-2111(代表)		
あいち産業科学技術総合センター	0561-76-8301		中小・小規模企業技術指導
産業技術センター	0566-24-1841		中小・小規模企業技術指導全般に関する事
常滑窯業試験場	0569-35-5151		
三河窯業試験場	0566-41-0410		中小・小規模企業技術指導のうち窯業に関する事
瀬戸窯業試験場	0561-21-2116		
食品工業技術センター	052-325-8091		中小・小規模企業技術指導のうち食品工業に関する事
尾張繊維技術センター	0586-45-7871		中小・小規模企業技術指導のうち繊維工業に関する事
三河繊維技術センター	0533-59-7333		
(公財)あいち産業振興機構	052-715-3071		
愛知県信用保証協会		各相談窓口の業務時間内	中小・小規模企業金融支援策
総合相談窓口	0120-454-754		
西三河支店	0564-25-2430		
東三河支店	0532-57-5611		
愛知県中小企業団体中央会	052-485-6811		中小・小規模企業対策全体
各商工会議所及び各商工会	-		中小・小規模企業対策全体

④ 児童福祉施設及び障害者福祉サービス施設・事業所等に対する相談窓口

名称	電話番号	受付時間	備考(取扱内容・所管区域等)
(公社)愛知県看護協会	090-1563-6688	平日 午前9時～午後5時(来所相談は要予約)	2022年3月31日まで

⑤ 学校に関する相談窓口

名称	電話番号	受付時間	備考(取扱内容・所管区域等)
義務教育課 教科指導・人権教育グループ	052-954-6799	平日 午前8時45分～午後5時30分	小・中学校、義務教育学校関係
高等学校教育課 教科・定通指導グループ	052-954-6787	平日 午前8時45分～午後5時30分	高等学校関係
特別支援教育課 指導グループ	052-954-6798	平日 午前8時45分～午後5時30分	特別支援学校関係
保健体育課 振興・保健グループ	052-954-6793	平日 午前8時45分～午後5時30分	学校保健、運動部活動、給食関係

⑥ 感染が不安な方や健康に関する相談窓口

名称	電話番号	受付時間	備考(取扱内容・所管区域等)
診療・検査医療機関(公表の了承の得られた医療機関)	https://www.pref.aichi.jp/site/covid19-aichi/soudan.html#1		

受診・相談センター

名称	電話番号	受付時間	備考(取扱内容・所管区域等)
瀬戸保健所	0561-21-1699	平日 午前9時～午後5時30分	瀬戸市、尾張旭市、豊明市、日進市、東郷町、長久手市
春日井保健所	0568-37-3859		春日井市、小牧市
江南保健所	0587-55-1699		犬山市、江南市、岩倉市、大口町、扶桑町
清須保健所	052-400-2499		稲沢市、清須市、北名古屋、豊山町
津島保健所	0567-24-6999		津島市、愛西市、弥富市、あま市、大治町、蟹江町、飛島村
半田保健所	0569-21-3342		半田市、阿久比町、東浦町、南知多町、美浜町、武豊町
知多保健所	0562-32-1699		常滑市、東海市、大府市、知多市
衣浦東部保健所	0566-22-1699		碧南市、刈谷市、安城市、知立市、高浜市、みよし市
西尾保健所	0563-54-1299		西尾市、幸田町
新城保健所	0536-23-5999		新城市、設楽町、東栄町、豊根村
豊川保健所	0533-86-3177	豊川市、蒲郡市、田原市	

夜間・休日の受診相談窓口

名称	電話番号	受付時間	備考(取扱内容・所管区域等)
夜間・休日相談窓口	052-526-5887	平日夜間 午後5時30分～翌午前9時 土、日、祝日 24時間体制	

政令市・中核市にお住まいの方の相談窓口

名称	電話番号	受付時間	備考(取扱内容・所管区域等)
名古屋市保健所	050-3614-0741	毎日 24時間体制	名古屋市
豊橋市保健所	0532-39-9119	毎日 24時間体制	豊橋市
岡崎市保健所	0564-23-5074	平日 午前9時～午後5時	岡崎市
	052-856-0318	平日夜間 午後5時～翌午前9時 (コールセンター) 土・日・祝日 24時間体制	
一宮市保健所	0586-52-3850	昼間(午前8時45分～午後5時)	一宮市
	052-856-0315	夜間(午後5時～翌午前8時45分)	
豊田市保健所	0565-34-6586	平日 午前9時～午後5時	豊田市
	050-3615-6946	平日夜間 午後5時～翌午前9時 (コールセンター) 土・日・祝日 24時間体制	

かかりつけの診療所・病院が開いていないとき

名称	電話番号	受付時間	備考(取扱内容・所管区域等)
愛知県救急医療情報センター	052-263-1133	毎日、24時間体制	名古屋地域
	0532-63-1133		豊橋地域
	0564-21-1133		岡崎地域
	0586-72-1133		一宮地域
	0561-82-1133		瀬戸地域
	0569-28-1133		半田地域
	0568-81-1133		春日井地域
	0567-26-1133		津島地域
	0566-36-1133		刈谷地域
	0565-34-1133		豊田地域
	0563-54-1133		西尾地域
	0562-33-1133		尾張横須賀地域
	0536-22-1133		新城地域
	0536-62-1133		設楽地域
	0531-23-1133		田原地域

一般相談窓口

名称	電話番号	受付時間	備考(取扱内容・所管区域等)
瀬戸保健所	0561-82-2196	平日 午前9時～午後5時	瀬戸市、尾張旭市、豊明市、日進市、東郷町、長久手市
春日井保健所	0568-31-2188		春日井市、小牧市
江南保健所	0587-56-2157		犬山市、江南市、岩倉市、大口町、扶桑町
清須保健所	052-401-2100		稲沢市、清須市、北名古屋、豊山町
津島保健所	0567-26-4137		津島市、愛西市、弥富市、あま市、大治町、蟹江町、飛島村
半田保健所	0569-21-3341		半田市、阿久比町、東浦町、南知多町、美浜町、武豊町
知多保健所	0562-32-6211		常滑市、東海市、大府市、知多市
衣浦東部保健所	0566-21-4797		碧南市、刈谷市、安城市、知立市、高浜市、みよし市
西尾保健所	0563-56-5241		西尾市、幸田町
新城保健所	0536-22-2203		新城市、設楽町、東栄町、豊根村
豊川保健所	0533-86-3188	豊川市、蒲郡市、田原市	

政令市・中核市にお住まいの方の一般相談窓口

千種保健センター	052-753-1982	平日 午前8時45分～午後5時15分	
東保健センター	052-934-1218		
北保健センター	052-917-6552		
西保健センター	052-523-4618		
中村保健センター	052-481-2295		
中保健センター	052-265-2262		
昭和保健センター	052-735-3964		
瑞穂保健センター	052-837-3264		
熱田保健センター	052-683-9683		
中川保健センター	052-363-4463		
港保健センター	052-651-6537		
南保健センター	052-614-2814		
守山保健センター	052-796-4623		
緑保健センター	052-891-3623		
名東保健センター	052-778-3114		
天白保健センター	052-807-3917		
豊橋市保健所	0532-39-9119	毎日 午前9時～午後5時	
岡崎市保健所	0564-23-5074	毎日 午前9時～午後5時	
一宮市保健所	0586-52-3850	平日 午前8時30分～午後5時15分	
豊田市保健所	0565-34-6052	平日 午前9時～午後5時	

看護所による一般相談窓口(健康相談)

感染症対策局感染症対策課	052-954-6272	午前9時～午後5時30分 (土・日・祝日を含む毎日)	
--------------	--------------	-------------------------------	--

⑦ 相談窓口が分からない方への総合案内

名称	電話番号	受付時間	備考(取扱内容等)
愛知県県民相談・情報センター	052-962-5100	平日 午前9時～午後5時15分	
西三河県民相談室	0564-27-0800	平日 午前9時～午後5時15分	
東三河県民相談室	0532-52-7337	平日 午前9時～午後5時15分	

別 添

事業の継続が求められる事業者

以下、事業者等については、「三つの密」を避けるための取組を講じていただきつつ、事業の継続を求める。

1. 医療体制の維持

- ・新型コロナウイルス感染症の治療はもちろん、その他の重要疾患への対応もあるため、全ての医療関係者の事業継続を要請する。
- ・医療関係者には、病院・薬局等のほか、医薬品・医療機器の輸入・製造・販売、献血を実施する採血業、入院者への食事提供等、患者の治療に必要な全ての物資・サービスに関わる製造業、サービス業を含む。

2. 支援が必要な方々の保護の継続

- ・高齢者、障害者等特に支援が必要な方々の居住や支援に関する全ての関係者(生活支援関係事業者)の事業継続を要請する。
- ・生活支援関係事業者には、介護老人福祉施設、障害者支援施設等の運営関係者のほか、施設入所者への食事提供など、高齢者、障害者等が生活する上で必要な物資・サービスに関わる全ての製造業、サービス業を含む。

3. 国民の安定的な生活の確保

- ・自宅等で過ごす国民が、必要最低限の生活を送るために不可欠なサービスを提供する関係事業者の事業継続を要請する。

- ① インフラ運営関係(電力、ガス、石油・石油化学・LPガス、上下水道、通信・データセンター等)
- ② 飲食料品供給関係(農業・林業・漁業、飲食料品の輸入・製造・加工・流通・ネット通販等)
- ③ 生活必需物資供給関係(家庭用品の輸入・製造・加工・流通・ネット通販等)
- ④ 宅配・テイクアウト、生活必需物資の小売関係(百貨店・スーパー、コンビニ、ドラッグストア、ホームセンター等)
- ⑤ 家庭用品のメンテナンス関係(配管工・電気技師等)
- ⑥ 生活必需サービス(ホテル・宿泊、銭湯、理美容、ランドリー、獣医等)
- ⑦ ごみ処理関係(廃棄物収集・運搬、処分等)
- ⑧ 冠婚葬祭業関係(火葬の実施や遺体の死後処置に係る事業者等)
- ⑨ メディア(テレビ、ラジオ、新聞、ネット関係者等)
- ⑩ 個人向けサービス(ネット配信、遠隔教育、ネット環境維持に係る設備・サービス、自家用車等の整備等)

4. 社会の安定の維持

・社会の安定の維持の観点から、企業の活動を維持するために不可欠なサービスを提供する関係事業者の最低限の事業継続を要請する。

- ① 金融サービス(銀行、信金・信組、証券、保険、クレジットカードその他決済サービス等)
- ② 物流・運送サービス(鉄道、バス・タクシー・トラック、海運・港湾管理、航空・空港管理、郵便等)
- ③ 国防に必要な製造業・サービス業の維持(航空機、潜水艦等)
- ④ 企業活動・治安の維持に必要なサービス(ビルメンテナンス、セキュリティ関係等)
- ⑤ 安全安心に必要な社会基盤(河川や道路等の公物管理、公共工事、廃棄物処理、個別法に基づく危険物管理等)
- ⑥ 行政サービス等(警察、消防、その他行政サービス)
- ⑦ 育児サービス(保育所等の児童福祉施設、放課後児童クラブ等)

5. その他

・医療、製造業のうち、設備の特性上、生産停止が困難なもの(高炉や半導体工場等)、医療・支援が必要な人の保護・社会基盤の維持等に不可欠なもの(サプライチェーン上の重要物を含む。)を製造しているものについては、感染防止に配慮しつつ、継続する。また、医療、国民生活・国民経済維持の業務を支援する事業者等にも、事業継続を要請する。

・学校等については、児童生徒等や学生の学びの継続の観点等から、「学校における新型コロナウイルス感染症に関する衛生管理マニュアル」等を踏まえ、事業継続を要請する。

「新型コロナウイルス感染症対策の基本的対処方針 令和3年11月19日(令和4年1月25日変更)」から抜粋

愛知県新型コロナウイルス感染症

第6波の終息に向け

嚴重警戒

愛知県全域 3月22日～

「嚴重警戒」での感染防止対策 ①

県民	①外出の注意点	混雑した場所や感染リスクが高い場所を避けて
	②県をまたぐ移動の注意点	基本的な感染防止対策を徹底
	③高齢者等への感染拡大の防止	高齢者・基礎疾患のある方に配慮
	④基本的な感染防止対策の徹底	感染しない、感染させない
事業者	⑤飲食店等に対する協力要請	入場者の感染防止のための整理・誘導 手指の消毒設備の設置 入場者に対するマスク着用等の周知 等
	⑥業種別ガイドラインの遵守等	全ての施設で感染防止対策を自己点検
	⑦生活・経済の安定確保に不可欠な業務の継続	十分な感染防止対策を講じつつ、業務を継続
	⑧テレワークの推進等	テレワークやローテーション勤務の推進

「**嚴重警戒**」での**感染防止対策** ②

事業者	⑨ 職場クラスターを防ぐ感染防止対策	休憩室等での注意周知	
	⑩ 事業継続計画(BCP)の点検・策定	事業継続計画(BCP)を点検し、未策定の場合は早急に策定	
その他	⑪ イベントの開催制限等	感染防止安全計画策定イベント	収容定員まで
		その他のイベント	5,000人又は収容定員50%のいずれか大きい方
	⑫ 3月・4月に行われる行事等での対策	人と人の距離の確保、大声での会話自粛	
	⑬ 学校等での対応	感染リスクが高い学習活動の実施は慎重に再開を検討、部活動は感染防止対策を徹底	
	⑭ 保育所、認定こども園、幼稚園等での対応	感染リスクが高い活動の回避、可能な範囲で一時的にマスク着用を奨める	
⑮ 高齢者施設等での対応	「介護現場における感染対策の手引き」に基づく対応を徹底		
県	○ ワクチンの3回目接種の加速化	○ あいスタ認証店の普及	

I. 県民の皆様へのごお願い

① 外出の注意点

○ **外出する場合は、混雑した場所や感染リスクが高い場所を避けて**

② 県をまたぐ移動の注意点

○ **基本的な感染防止対策を徹底**
 ○ **移動先での感染リスクの高い行動は控えて**

③ 高齢者等への感染拡大の防止

- **高齢者・基礎疾患**のある方に配慮
- **感染リスクの高い施設**を利用しない

④ 基本的な感染防止対策の徹底

- **感染しない・させない**
- **4人までを目安に黙食**を基本とし、**マスク会食**
- **あいスタ認証店**や**安全・安心宣言施設**を利用
- 「**三つの密**」は避けて



内閣官庁IP掲載イラストを加工

Ⅱ. 事業者の皆様へのごお願い

⑤ 飲食店等に対する協力要請

- **入場者**の**感染防止**のための**整理・誘導**
- **手指の消毒設備**の**設置**
- **入場者**に対する**マスク着用**等の**周知**
- **施設の換気** 等

⑥ 業種別ガイドラインの遵守等

- **業種別ガイドライン**の**遵守、徹底**
- **全ての施設**で、**感染防止対策**の**自己点検**

⑦ 生活・経済の安定確保に不可欠な業務の継続

○ 生活・経済の安定確保に不可欠な事業者

- ① 医療体制の維持 (病院・薬局等)
- ② 支援が必要な方々の保護の継続 (介護老人福祉施設等)
- ③ 国民の安定的な生活の確保 (インフラ・食料品供給関係等)
- ④ 社会の安定の維持 (金融・物流・警察・消防・託児所等)
- ⑤ その他 (学校等)

○ 欠勤者が多く発生する場合でも事業を継続

⑧ テレワークの推進等

○ 接触機会の低減に向け、**休暇取得の促進、テレワークの推進等**

⑨ 職場クラスターを防ぐ感染防止対策

○ **休憩室等の居場所の切替わり**に注意

⑩ 事業継続計画(BCP)の点検・策定

○ **事業継続計画(BCP)を点検し、未策定の場合**は**早急に策定**

Ⅲ. その他のお願い

⑪ イベントの開催制限等

内容	感染防止安全計画 策定イベント	収容率 100% かつ 人数上限 収容定員 まで
	その他のイベント	収容率 50% (大声あり)・ 100% (大声なし) かつ人数上限 5,000人 又は 収容定員 50% の いずれか大きい方
その他	<ul style="list-style-type: none">○事業者は適切な感染防止対策、イベント前後の「三つの密」回避の方策を徹底○イベント会場には直行・直帰○参加者は人との距離確保等自覚を持って感染防止対策を徹底	

⑫ 3月・4月に行われる行事等での対策

- 卒業式、入学式等は**適切**な開催方法を検討
- 歓送迎会、新歓コンパ、謝恩会、花見**等による**大人数・長時間の飲食**は**回避**
- 卒業旅行、友人との旅行等は、**感染防止対策**を**徹底**
- 花見、春祭りなど、**大人数が集まる「季節の行事」**は**感染防止対策**を**徹底**

⑬ 学校等での対応

- 健康観察・感染防止を**徹底**し**教育活動継続**
- 感染症対策を講じてもなお**感染リスク**が高い**学習活動**は、地域の感染状況に応じて、**慎重に再開**を検討
- 臨時休業等で**登校できない**場合は、可能な限り**オンライン**による**学習支援**
- 部活動**など**集団行動**における**感染防止対策**の**徹底**

⑭ 保育所、認定こども園、幼稚園等での対応

- 社会的機能を維持するため**原則開所**、休園した保育所等の児童に対する**代替保育を確保**
- 感染リスクが高い活動**を避け、できるだけ**少人数に分割**するなど、**感染を広げない形での保育**
- 発熱等の症状**がある児童の**登園自粛の徹底**
- 大人数での行事の自粛**
- マスクの着用が無理なく可能と判断される児童**については、**可能な範囲で、一時的に、マスクの着用を奨めます**
- ただし、**2歳未満児のマスク着用は奨めず、低年齢児については特に慎重に対応**
- 発熱等の症状**がある**職員の休暇取得の徹底**、**職員に対する早期のワクチン3回目接種の実施**

⑮ 高齢者施設等での対応

- レクリエーション時のマスク着用、送迎時の窓開けや、**発熱した従業者の休暇等、「介護現場における感染対策の手引き」に基づく対応を徹底**
- 面会者からの感染を防ぐため、**感染が拡大している地域では、オンラインによる面会の実施も含めて対応を検討**。**通所施設において、導線の分離など、感染対策をさらに徹底**

IV. 県の取組

- **感染不安を感じる無症状者等を対象に無料でPCR等検査を実施**
- **ワクチンの3回目接種を国、市町村、医療機関、医師会等関係団体、企業・大学等と緊密に連携し、希望者全てに円滑に推進**
- **3回目接種の接種間隔を6か月に前倒すとともに、医療従事者等に対する接種券なしの接種を積極的に推進**
- **小児接種の実施、副反応に関する相談体制の確保**
- **飲食店等の感染防止対策の向上を図るため、あいスタ認証制度の普及**



指標の推移

→警戒領域（イエロー）（10月18日～）、指標の変更

		→第6波														→嚴重警戒						→まん延防止等重点措置							
日付		12/27	12/28	12/29	12/30	12/31	1/1	1/2	1/3	1/4	1/5	1/6	1/7	1/8	1/9	1/10	1/11	1/12	1/13	1/14	1/15	1/16	1/17	1/18	1/19	1/20	1/21	1/22	1/23
曜日		月	火	水	木	金	土	日	月	火	水	木	金	土	日	月	火	水	木	金	土	日	月	火	水	木	金	土	日
(1) 入院患者数	単日	9	11	15	22	32	42	53	71	76	94	106	116	115	124	131	127	132	149	167	185	208	189	204	221	253	267	324	353
	過去7日間平均	7.4	7.7	8.6	10.9	14.9	20.1	26.3	35.1	44.4	55.7	67.7	79.7	90.1	100.3	108.9	116.1	121.6	127.7	135.0	145.0	157.0	165.3	176.3	189.0	203.9	218.1	238.0	258.7
新規陽性者数		2	10	16	17	18	13	21	14	32	71	151	191	392	355	238	232	706	1011	1288	1449	1121	1127	2104	2831	3023	3144	3383	2998
(2) 新規陽性者数※1		4.4	4.7	6.7	8.6	10.3	11.6	13.9	15.6	18.7	26.6	45.7	70.4	124.6	172.3	204.3	232.9	323.6	446.4	603.1	754.1	863.6	990.6	1258.0	1561.6	1849.0	2114.1	2390.4	2658.6
(参考項目)																													
入院患者のうち重症者数※1		0.0	0.0	0.0	0.0	0.0	0.0	0.0	0.0	0.0	0.1	0.3	0.4	0.6	0.7	0.9	1.0	1.0	1.0	1.0	1.0	1.0	1.0	1.0	1.0	1.1	1.3	1.6	1.9
新規高齢者数※1, ※3		0.0	0.0	0.0	0.1	0.3	0.4	0.4	0.4	0.9	0.9	1.6	2.0	7.1	8.9	10.7	13.7	17.0	21.4	26.4	30.7	36.1	40.0	49.7	64.3	74.7	96.1	112.9	135.3
陽性率※2		0.1%	0.1%	0.2%	0.4%	0.5%	0.6%	0.8%	0.9%	1.0%	1.1%	1.6%	2.1%	3.4%	4.6%	5.4%	5.5%	7.1%	8.9%	10.7%	12.4%	13.5%	12.6%	14.4%	15.9%	17.2%	17.9%	18.7%	20.2%

日付		1/24	1/25	1/26	1/27	1/28	1/29	1/30	1/31	2/1	2/2	2/3	2/4	2/5	2/6	2/7	2/8	2/9	2/10	2/11	2/12	2/13	2/14	2/15	2/16	2/17	2/18	2/19	2/20
曜日		月	火	水	木	金	土	日	月	火	水	木	金	土	日	月	火	水	木	金	土	日	月	火	水	木	金	土	日
(1) 入院患者数	単日	371	383	409	483	486	549	626	649	677	782	839	910	906	935	947	937	1034	1092	1136	1094	1180	1213	1230	1259	1299	1298	1295	1322
	過去7日間平均	284.7	310.3	337.1	370.0	401.3	433.4	472.4	512.1	554.1	607.4	658.3	718.9	789.9	814.0	856.6	893.7	929.7	965.9	998.1	1025.0	1060.0	1098.0	1139.9	1172.0	1201.6	1224.7	1253.4	1273.7
新規陽性者数		2453	4055	4611	5087	5196	5568	4379	3943	5696	6126	5784	6147	6381	4674	4108	5855	6287	6122	6638	5100	5466	4420	6661	6591	6385	6399	5751	4690
(2) 新規陽性者数※1		2848.0	3126.7	3381.0	3675.9	3969.0	4281.1	4478.4	4891.3	4925.7	5142.1	5241.7	5377.6	5493.7	5535.9	5559.4	5882.1	5905.1	5953.4	5723.6	5540.6	5653.7	5698.3	5813.4	5856.9	5894.4	5880.3	5953.3	5842.4
(参考項目)																													
入院患者のうち重症者数※1		2.1	2.4	3.0	3.4	4.1	5.0	6.3	8.0	10.4	12.9	15.3	18.4	21.0	23.4	25.9	28.0	30.0	32.0	32.7	33.9	35.1	36.9	38.0	39.9	41.9	44.3	46.6	49.1
新規高齢者数※1, ※3		147.4	171.1	196.9	235.3	267.4	303.9	323.9	359.1	395.3	436.9	454.9	482.6	520.1	536.4	536.3	540.9	557.3	577.6	597.0	585.9	589.1	589.1	585.4	578.7	578.9	564.9	578.1	570.1
陽性率※2		20.1%	20.6%	21.9%	23.6%	25.4%	27.8%	29.3%	31.4%	33.6%	35.5%	36.5%	37.8%	38.5%	38.6%	39.4%	40.6%	41.5%	42.3%	46.9%	46.8%	47.6%	48.3%	49.9%	51.2%	52.4%	49.1%	50.3%	50.4%

日付		2/21	2/22	2/23	2/24	2/25	2/26	2/27	2/28	3/1	3/2	3/3	3/4	3/5	3/6
曜日		月	火	水	木	金	土	日	月	火	水	木	金	土	日
(1) 入院患者数	単日	1320	1285	1277	1278	1239	1255	1260	1236	1184	1162	1136	1129	1158	1161
	過去7日間平均	1289.0	1296.9	1299.4	1296.4	1288.0	1282.3	1273.4	1261.4	1247.0	1230.6	1210.3	1194.6	1180.7	1166.6
新規陽性者数		3677	4785	6041	4375	4187	5179	4344	3255	4635	5225	4808	4304	4230	3053
(2) 新規陽性者数※1		5736.3	5488.3	5389.7	5102.6	4788.6	4704.9	4855.4	4595.1	4573.7	4457.1	4519.0	4535.7	4400.1	4215.7
(参考項目)															
入院患者のうち重症者数※1		50.4	51.4	52.3	52.7	53.6	53.9	53.7	53.9	53.9	53.4	53.3	52.1	51.0	49.1
新規高齢者数※1, ※3		575.7	545.0	531.3	488.9	450.6	428.7	417.0	395.0	384.7	354.3	358.4	358.3	347.6	331.9
陽性率※2		51.5%	50.5%	54.5%	53.1%	50.7%	50.9%	51.3%	51.7%	52.9%	49.3%	51.5%	53.5%	53.0%	50.9%

日付		3/7	3/8	3/9	3/10	3/11	3/12	3/13	3/14	3/15	3/16	3/17
曜日		月	火	水	木	金	土	日	月	火	水	木
(1) 入院患者数	単日	1123	1078	1056	1054	1017	997	1009	985	940	915	865
	過去7日間平均	1150.4	1135.3	1120.1	1108.4	1092.4	1089.4	1047.7	1028.0	1008.3	988.1	961.1
新規陽性者数		2198	4342	4638	2998	3101	3574	2547	1318	3513	3761	2786
(2) 新規陽性者数※1		4064.7	4022.9	3939.0	3680.4	3508.6	3414.9	3342.6	3216.9	3098.4	2973.1	2842.9
(参考項目)												
入院患者のうち重症者数※1		47.4	46.3	44.9	43.1	40.7	39.1	38.1	37.3	36.9	35.9	35.3
新規高齢者数※1, ※3		323.6	311.0	299.4	289.0	242.4	221.4	205.4	186.4	172.7	160.0	151.1
陽性率※2		50.6%	51.5%	51.7%	50.1%							

※1 直近過去7日間の平均 ※2 直近過去7日間 ※3 新規陽性者数のうちの高齢者数(70歳以上)

指標（2021年12月1日時点から適用）

最大確保病床 : 2,534床
最大確保重症者用病床 : 230床

基準項目	注意(警戒)領域			危険領域		
	注意(グリーン) レベル0・1A	警戒(イエロー) レベル1B	嚴重警戒(オレンジ) レベル2	危険(レッド) レベル3A レベル3B レベル4		
(1) 入院患者数 (感染拡大時: 単日) (感染縮小時: 過去7日間平均)	228人未満	228人※3	456人※4	833人※5	1,132人※6	2,027人※7
(2) 新規陽性者数 (過去7日間平均)	50人未満	50人	160人	530人	—	—

参考項目

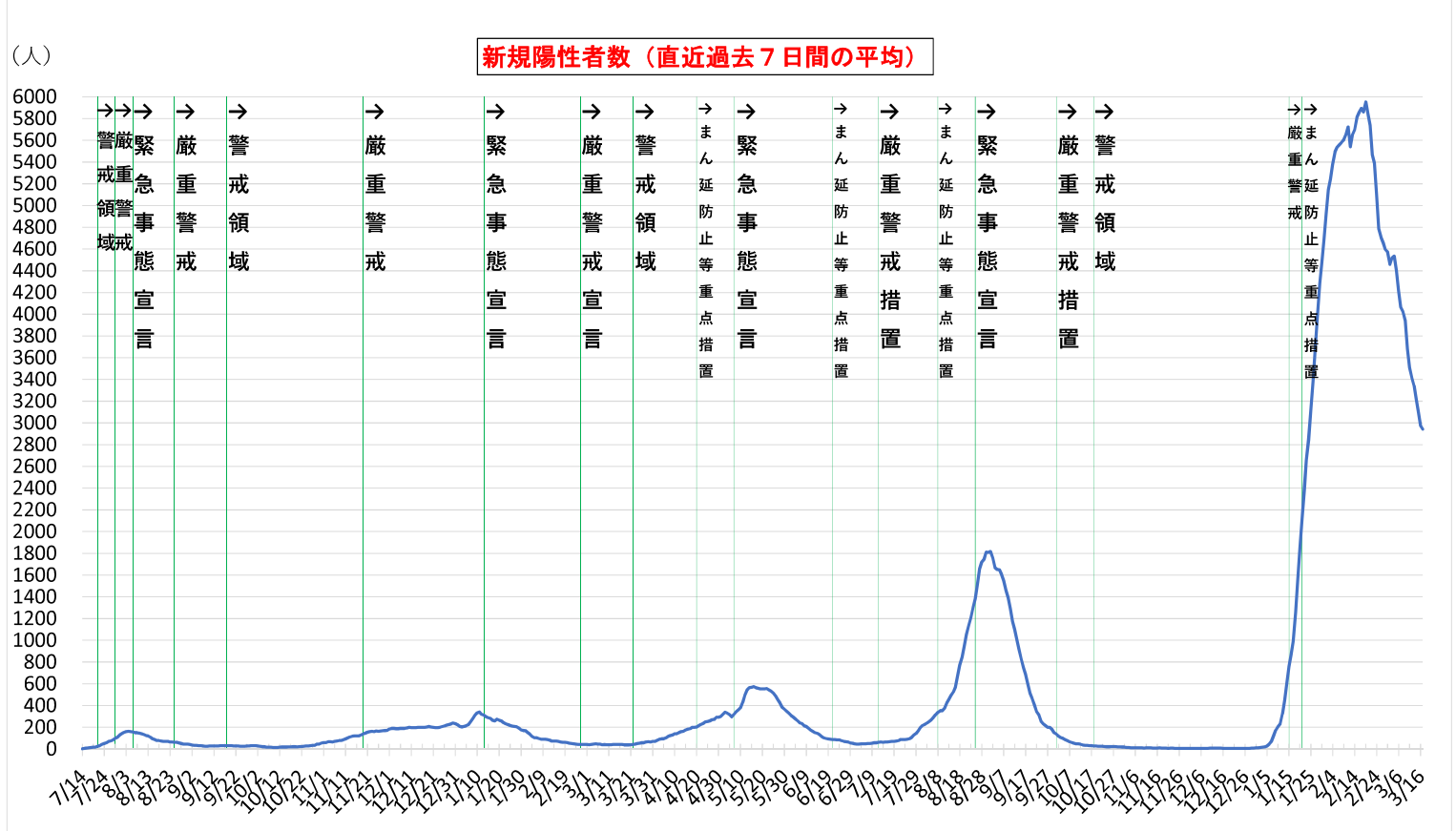
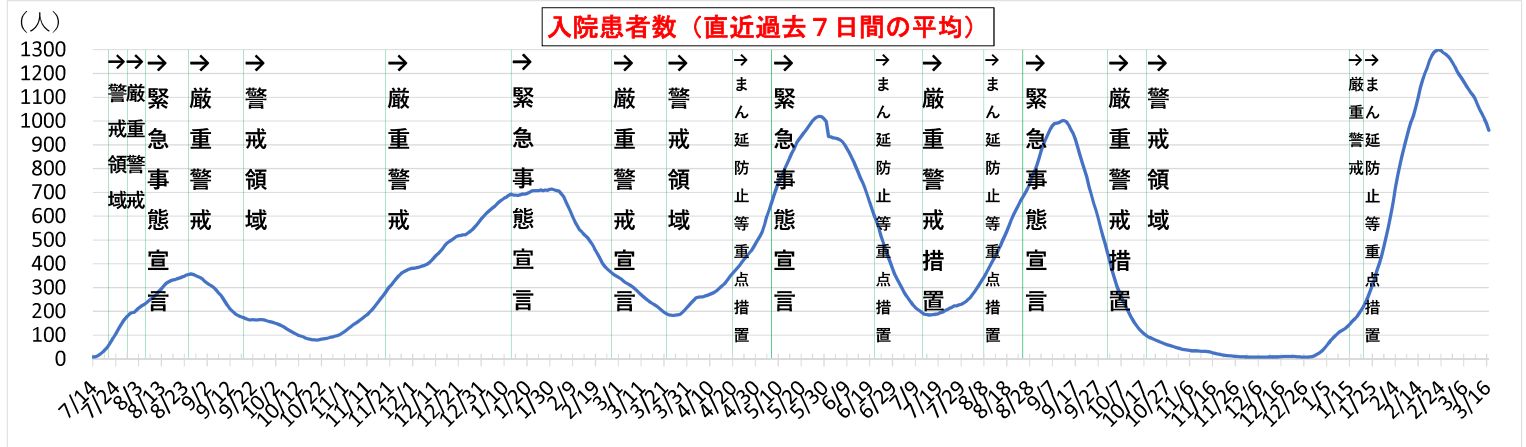
入院患者のうち重症者数※1 (過去7日間平均)	26人未満	26人※3	53人※4	86人※5	109人※6	184人※7
新規陽性者数のうちの高齢者数 (70歳以上) (過去7日間平均)	7人未満	7人	22人	75人	—	—
陽性率(過去7日間) (陽性者数/検査者数※2)	2.5%未満	2.5%	5.0%	10.0%	—	—

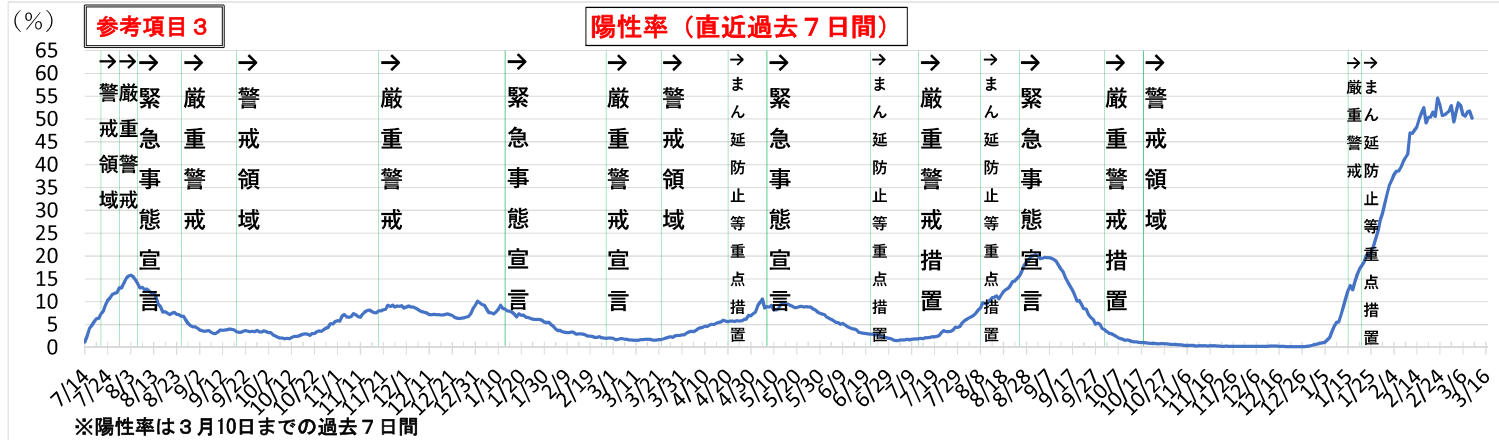
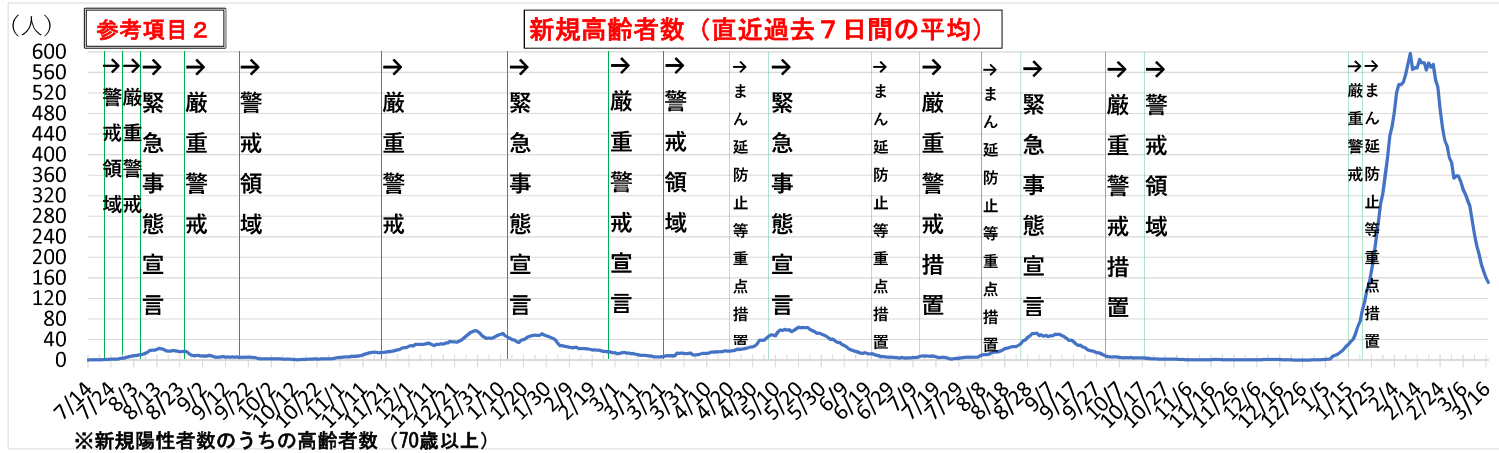
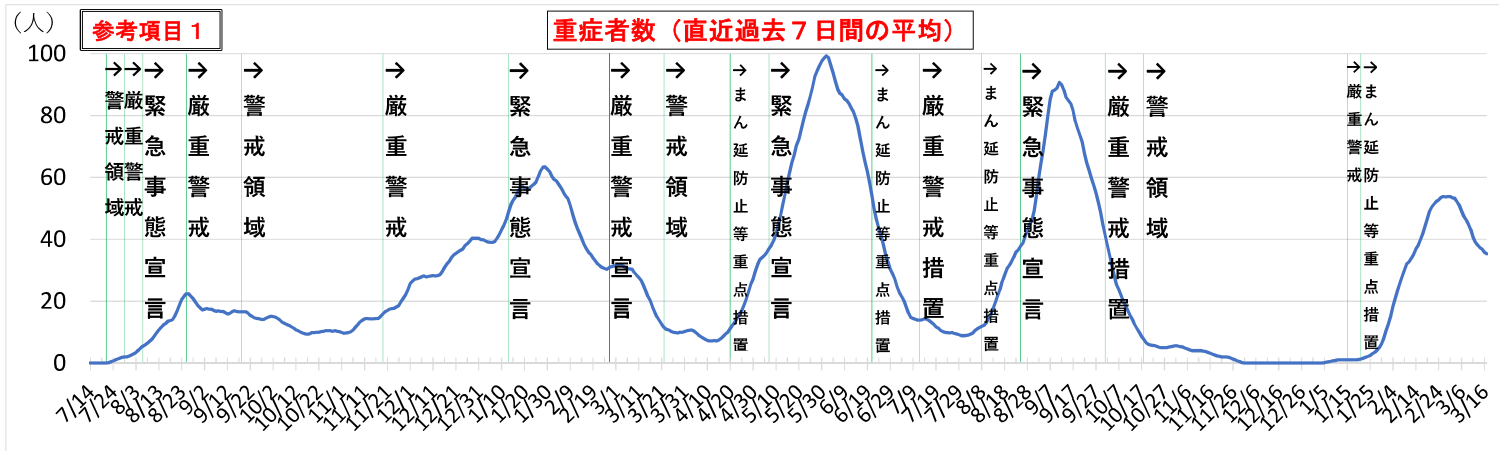
※1 人工呼吸器、ECMO装着者又はICU入室者 ※2 陽性確認の検査を除いた人数 ※3 総確保病床の20%
※4 総確保病床の40% ※5 総確保病床の50% ※6 総確保病床の60% ※7 総確保病床の80%

指標の推移

2020年 2022年
(7月14日～3月17日)

- 警戒領域：7月21日～
- 嚴重警戒：7月29日～
- 緊急事態宣言：8月6日～
- 嚴重警戒：8月25日～
- 警戒領域：9月18日～
- 嚴重警戒：11月19日～
- 緊急事態宣言：1月13日～
- (緊急事態措置：1月14日～)
- 嚴重警戒宣言：2月26日～
- (嚴重警戒措置：3月1日～)
- 警戒領域：3月22日～
- まん延防止等重点措置：4月20日～
- 緊急事態宣言：5月7日～
- (緊急事態措置：5月12日～)
- まん延防止等重点措置：6月21日～
- 嚴重警戒宣言：7月8日～
- (嚴重警戒措置：7月12日～)
- まん延防止等重点措置：8月8日～
- 緊急事態宣言：8月25日～
- (緊急事態措置：8月27日～)
- 嚴重警戒宣言：9月28日～
- (嚴重警戒措置：10月1日～)
- 警戒領域：10月18日～
- 嚴重警戒：1月15日～
- まん延防止等重点措置：1月21日～





「GoToEatキャンペーンあいち」の再開について

愛知県では、国が実施している「GoToEatキャンペーンあいち」について、「愛知県まん延防止等重点措置」の実施に伴い、「食事券の利用自粛の呼び掛け」及び「食事券の申込受付の停止」を行っているところです（1月19日、2月10日、3月4日発表済み。）。

この度、2022年3月21日（月・祝）をもって「愛知県まん延防止等重点措置」が解除となることから、本キャンペーンを再開します。これに伴い、利用自粛の呼び掛けを解除し、食事券の申込受付を再開するとともに、食事券の利用期間を延長します。

1 キャンペーンの再開について

2022年3月21日（月・祝）をもって「愛知県まん延防止等重点措置」が解除となることを受け、3月22日（火）から「食事券の利用自粛の呼び掛け」を解除します。

また、食事券の申込受付を再開し、4月1日（金）から4月11日（月）までの間、新規に申込を受け付けます（第4期Web受付3）。

さらに、食事券の引換期間を4月15日（金）まで、利用期間を5月15日（日）までにそれぞれ延長します。

	再開前	再開後
1. 食事券の利用自粛の呼び掛け	3月21日（月・祝）まで、食事券の利用自粛を呼び掛け ＜対象となる食事券＞ 全ての食事券	3月22日（火）から、食事券の利用自粛の呼び掛けを解除 ＜対象となる食事券＞ 全ての食事券
2. 食事券の申込受付の停止	3月21日（月・祝）まで、申込受付を停止 ＜対象となる食事券＞ 第4期Web受付2	4月1日（金）から4月11日（月）まで、申込受付を再開 ＜対象となる食事券＞ 第4期Web受付3
3. 食事券の引換期間の延長（※）	3月31日（木）まで ＜対象となる食事券＞ 第3期はがき受付 第4期Web受付2	4月15日（金）まで延長 ＜対象となる食事券＞ 第3期はがき受付 第4期Web受付2 第4期Web受付3
4. 食事券の利用期間の延長	3月31日（木）まで ＜対象となる食事券＞ 全ての食事券	5月15日（日）まで延長 ＜対象となる食事券＞ 全ての食事券

※食事券は、当選通知はがき（第3期はがき受付）、申込受付通知メール（第4期Web受付2及び3）を利用し、ファミリーマートに設置されているFamiポートを用いて発券

2 利用に当たってのお願い

食事券の利用の際は、以下の事項に留意し、感染リスクを下げながら会食を楽しむようお願いいたします。

- ・同一グループで同一テーブルに4人までを目安に（介助や介護を要する場合は除く）
- ・飲食する時だけマスクを外し、会話の際にはマスクを着ける「マスク会食」を徹底
- ・「ニューあいちスタンダード認証店（あいスタ認証店）」や「安全・安心宣言施設」のステッカー掲載店で、混雑していない店舗の利用を推奨

【参考】

「GoToEatキャンペーンあいち」の概要

農林水産省が愛知県内で実施するプレミアム付き食事券の発行事業。

食事券は第1期から第4期に分けて販売。

総発行額 (予定)	第1期・第2期は合計100億円（うちプレミアム分20億円） 第3期・第4期は合計210億円（うちプレミアム分35億円）
総発行冊数 (予定)	第1期・第2期は合計80万冊 第3期・第4期は合計175万冊
販売価格	第1期・第2期は1冊12,500円分の食事券を10,000円で販売 (プレミアム率25%) 第3期・第4期は1冊12,000円分の食事券を10,000円で販売 (プレミアム率20%)
発券方法	ファミリーマートに設置されているFamiポート（情報端末）を用いて発券
参加店舗数	13,902店（3月14日（月）現在）

第3期・第4期の食事券の状況

	受付方法	申込受付期間	引換期間	利用期間
第3期 (抽選 方式)	Web受付 【受付・引換終了】	2021年11月26日（金） ～12月2日（木）	2021年12月10日（金） ～12月22日（水）	5月 15日 (日) まで
	はがき受付 【受付終了】	2021年12月7日（火） ～12月15日（水）	2022年1月17日（月） ～3月31日（木） 2022年4月1日（金） ～4月15日（金）	
第4期 (先着順 方式)	Web受付1 【受付・引換終了】	2021年12月9日（木） ～12月20日（月）	2021年12月16日（木） ～12月22日（水）	
	Web受付2 【受付終了】	2022年1月4日（火） ～1月31日（月）	2022年1月6日（木） ～3月31日（木） 2022年4月1日（金） ～4月15日（金）	
	Web受付3	2022年4月1日（金） ～4月11日（月）	2022年4月3日（日） ～4月15日（金）	

※太枠が、申込受付の再開、引換期間の延長の対象となるもの。

※太字が延長部分



SDGsの「3すべての人に健康と福祉を」に資する取組です。

PCR等検査無料化事業に係る期間の延長について

愛知県では、新型コロナウイルス感染症対策と日常生活の両立を図るため、健康上の理由等によりワクチンを接種できない方や感染不安を感じる無症状の方がPCR等検査を無料で受けられる「PCR等検査無料化事業」を実施しています。

感染不安を感じる方を対象とした「感染拡大傾向時の一般検査」については、2022年3月31日（木）までの期間において実施しているところですが、新規陽性者数は減少傾向にあるものの、未だ高い水準にあることを踏まえ、その期間を**2022年4月30日（土）**まで延長しますので、お知らせします。

なお、「ワクチン検査パッケージ・対象者全員検査等定着促進事業」については、変更ありません。

検査の種類	対象者	実施期間	
感染拡大傾向時の一般検査	感染拡大傾向時に感染不安を感じる無症状の方（特措法第24条第9項の知事の要請が必要） （愛知県内在住。ワクチン接種済み・未接種を問いません）	変更前	2022年3月31日（木）まで
		変更後	2022年4月30日（土）まで
ワクチン検査パッケージ・対象者全員検査等定着促進事業※	飲食、イベント、旅行・帰省等の活動の際の検査を希望する無症状の方（愛知県内在住の有無やワクチン接種の有無は問いません。）	2022年3月31日（木）まで	

※ 現在、愛知県では、「まん延防止等重点措置」が実施されていますが、「ワクチン検査パッケージ制度・対象者全員検査」の適用による飲食店・イベント等の制限の緩和措置はありません。

【3回目】大規模集団接種会場における接種状況(3月17日(木))実施分

会場名	予約枠	予約枠数	予約数	当日キャンセル数	接種見合わせ〔予診のみ〕	接種者数	接種者数〔会場累計〕
名古屋空港ターミナルビル(豊山町)	LINE・電話枠	1,000 人	472 人	9 人	0 人	463 人	42,121 人
	追加枠(予約キャンセル)	100 人	64 人	6 人	0 人	58 人	10,317 人
	追加枠(高齢者施設等)	100 人	7 人	0 人	0 人	7 人	1,075 人
	市町村職員等		1 人	0 人	0 人	1 人	907 人
	企業枠		4 人	0 人	0 人	4 人	1,435 人
	妊産婦等					8 人	98 人
	小計	1,200 人	548 人	15 人	0 人	541 人 (45.1)%	55,953 人
藤田医科大学(豊明市)	LINE・電話枠	500 人	329 人	3 人	0 人	326 人	20,253 人
	追加枠(予約キャンセル)	50 人	295 人	7 人	0 人	288 人	23,225 人
	追加枠(高齢者施設等)	50 人	0 人	0 人	0 人	0 人	584 人
	市町村職員等		0 人	0 人	0 人	0 人	1,146 人
	企業枠		1 人	1 人	0 人	0 人	3,642 人
	妊産婦等					2 人	46 人
	小計	600 人	625 人	11 人	0 人	616 人 (102.7)%	48,896 人
愛知医科大学メディカルセンター(岡崎市)	LINE・電話枠	300 人	58 人	0 人	0 人	58 人	11,689 人
	追加枠(予約キャンセル)	30 人	4 人	0 人	0 人	4 人	1,664 人
	追加枠(高齢者施設等)	30 人	0 人	0 人	0 人	0 人	57 人
	市町村職員等		0 人	0 人	0 人	0 人	35 人
	企業枠		0 人	0 人	0 人	0 人	93 人
	妊産婦等					0 人	18 人
	小計	360 人	62 人	0 人	0 人	62 人 (17.2)%	13,556 人

() 内は予約枠数に対する接種者数の割合

【3月17日(木)実施分】

会場名	予約枠	予約枠数	予約数	当日 キャンセル数	接種見合わせ 〔予診のみ〕	接種者数	接種者数 〔会場累計〕
藤田医科大学 岡崎医療 センター (岡崎市)	LINE・電話枠	500人	293人	1人	0人	292人	16,893人
	追加枠 (予約キャンセル)	50人	6人	0人	0人	6人	2,658人
	追加枠 (高齢者施設等)	50人	0人	0人	0人	0人	84人
	市町村職員等		0人	0人	0人	0人	87人
	企業枠		2人	0人	0人	2人	179人
	妊産婦等					0人	10人
	小計	600人	301人	1人	0人	300人 (50.0)%	19,911人
JA 愛知厚生連 安城更生病院 (安城市) 【土日実施】	LINE・電話枠	0人	0人	0人	0人	0人	5,355人
	追加枠 (予約キャンセル)	0人	0人	0人	0人	0人	344人
	追加枠 (高齢者施設等)	0人	0人	0人	0人	0人	79人
	市町村職員等		0人	0人	0人	0人	68人
	企業枠		0人	0人	0人	0人	115人
	妊産婦等					0人	27人
	小計	0人	0人	0人	0人	0人 (-)%	5,988人
愛知県東三河 総合庁舎 (豊橋市)	LINE・電話枠	400人	121人	1人	0人	120人	5,637人
	追加枠 (予約キャンセル)	40人	15人	1人	0人	14人	2,206人
	追加枠 (高齢者施設等)	40人	0人	0人	0人	0人	30人
	市町村職員等		10人	0人	0人	10人	351人
	企業枠		0人	0人	0人	0人	287人
	妊産婦等					0人	14人
	小計	480人	146人	2人	0人	144人 (30.0)%	8,525人

() 内は予約枠数に対する接種者数の割合

【3月17日(木)実施分】

会場名	予約枠	予約枠数	予約数	当日キャンセル数	接種見合わせ 〔予診のみ〕	接種者数	接種者数 〔会場累計〕
合 計	LINE・電話枠	2,700 人	1,273 人	14 人	0 人	1,259 人	101,948 人
	追加枠 (予約キャンセル)	270 人	384 人	14 人	0 人	370 人	40,414 人
	追加枠 (高齢者施設等)	270 人	7 人	0 人	0 人	7 人	1,909 人
	市町村職員等		11 人	0 人	0 人	11 人	2,594 人
	企業枠		7 人	1 人	0 人	6 人	5,751 人
	妊産婦等					10 人	213 人
	小計	3,240 人	1,682 人	29 人	0 人	1,663 人 (51.3)%	152,829 人

() 内は予約枠数に対する接種者数の割合

【名古屋空港ターミナルビル会場】

- 追加枠(予約キャンセル枠)の内訳
教職員30人、自衛隊員18人 等 計58人
- 市町村職員の内訳
あま市(事務職員) 1人
- 企業・団体 4人

【藤田医科大学会場】

- 追加枠(予約キャンセル枠)の内訳
藤田医科大学病院関係者281人、教職員5人 等 計288人

【愛知医科大学メディカルセンター会場】

- 追加枠(予約キャンセル枠)の内訳
教職員2人 等 計4人

【3月17日(木)実施分】

【藤田医科大学岡崎医療センター会場】

- 追加枠(予約キャンセル枠)の内訳
教職員6人
- 企業・団体 2人

【愛知県東三河総合庁舎会場】

- 追加枠(予約キャンセル枠)の内訳
自衛隊員11人 等 計14人
- 市町村職員の内訳
豊橋市(教職員) 10人

〈妊産婦等への接種の内訳〉

接種を受けた方の別	妊婦等		出産後1年以内の女性等		合計
	妊婦	夫またはパートナー	出産後1年以内の女性	夫またはパートナー	
3月17日実施分	4	1	3	2	10
累計	96	41	47	29	213

【3月17日(木)実施分】

【小児】大規模集団接種会場における接種状況(3月17日(木))実施分

会場名	予約枠	予約枠数	予約数	当日 キャンセル数	接種 見合わせ [予診のみ]	接種者数	接種者数	接種者数 (a+b)	接種者数 [会場累計]
						(予約分) (a)	(追加分) (b)		
名古屋空港 ターミナルビル (豊山町) 【金】【土】【日】 30人/日	1回目	0人	0人	0人	0人	0人	0人	0人	146人
	2回目		0人	0人	0人	0人	0人	0人	0人
	小計	0人	0人	0人	0人	0人	0人	(—)%	146人
藤田医科大学 (豊明市) 【火】【土】 20人/日	1回目	0人	0人	0人	0人	0人	0人	0人	94人
	2回目		0人	0人	0人	0人	0人	0人	0人
	小計	0人	0人	0人	0人	0人	0人	(—)%	94人
藤田医科大学 岡崎医療 センター (岡崎市) 【月】 20人/日	1回目	0人	0人	0人	0人	0人	0人	0人	40人
	2回目		0人	0人	0人	0人	0人	0人	0人
	小計	0人	0人	0人	0人	0人	0人	(—)%	40人
愛知医科大学 メディカル センター (岡崎市) 【土】 30人/日	1回目	0人	0人	0人	0人	0人	0人	0人	59人
	2回目		0人	0人	0人	0人	0人	0人	0人
	小計	0人	0人	0人	0人	0人	0人	(—)%	59人
合 計	1回目	0人	0人	0人	0人	0人	0人	0人	339人
	2回目		0人	0人	0人	0人	0人	0人	0人
	小計	0人	0人	0人	0人	0人	0人	(—)%	339人

() 内は予約枠数に対する接種者数の割合

【名古屋空港ターミナルビル会場】

○ 追加分の内訳 : 医療従事者の子 0人

【藤田医科大学会場】

○ 追加分の内訳 : 医療従事者の子 0人

【藤田医科大学岡崎医療センター会場】

○ 追加分の内訳 : 医療従事者の子 0人

【愛知医科大学メディカルセンター会場】

○ 追加分の内訳 : 医療従事者の子 0人

愛知県のワクチン接種の状況（3回目接種）

（令和4年3月18日作成）

区分	3回目接種
接種回数（VRS登録実績） （3月17日時点）	2,482,602回 【前日比】 （+40,050回）
18歳以上人口 接種率 [母数:634.6万人]	39.12% （+0.63ポイント）
全人口 接種率 [母数:755.9万人]	32.84% （+0.53ポイント）

【年代別接種率】

（単位：％）

3回目 接種率	10代 (18歳～)	20代	30代	40代	50代	60～64歳	65歳以上
3月17日	8.31	12.45	12.75	17.84	31.52	50.70	80.61
3月16日	7.77	12.05	12.35	17.23	30.49	49.43	80.10
伸び率	0.54	0.40	0.40	0.61	1.03	1.27	0.51

【参 考】

大規模集団接種会場でのキャンセル枠 （3月17日時点）	50,881回
職域接種回数 （3月16日時点）	51,439回

※大規模集団接種会場でのキャンセル枠及び職域接種回数の接種実績には、VRS登録済みの件数も一部含まれる。

人口上位10都道府県のワクチン接種（3回目接種）の状況 （接種率順）

令和4年3月17日時点

	都道府県名	全人口（人）	接種回数（回）	接種率（%）
1	東京都	13,843,329	4,715,854	34.07
2	福岡県	5,124,170	1,695,538	33.09
3	愛知県	7,558,802	2,482,602	32.84
4	兵庫県	5,523,625	1,807,908	32.73
5	千葉県	6,322,892	2,037,976	32.23
6	北海道	5,226,603	1,664,995	31.86
7	埼玉県	7,393,799	2,317,899	31.35
8	静岡県	3,686,260	1,154,446	31.32
9	神奈川県	9,220,206	2,808,681	30.46
10	大阪府	8,839,511	2,607,243	29.50

人口上位10都道府県	72,739,197	23,293,142	32.02
47都道府県	126,645,025	42,025,673	33.18

大規模集団接種会場の予約受付状況について

参考資料5-1

○ 3月18日(金)午後1時現在の予約受付状況は以下のとおりです。

※3月14日(月)から、新たに3月21日(月)以降の受付を開始しております。

<名古屋空港ターミナルビル>

接種日	3月19日 (土)	3月20日 (日)	3月21日 (月)	3月22日 (火)	3月23日 (水)	3月24日 (木)	3月25日 (金)	3月26日 (土)	3月27日 (日)
予約枠数	1,300	1,300	1,000	1,000	1,000	1,000	1,300	1,300	1,000
予約数	1,300	1,241	282	259	226	178	689	698	239
予約率	100.0%	95.5%	28.2%	25.9%	22.6%	17.8%	53.0%	53.7%	23.9%

<藤田医科大学>

接種日	3月19日 (土)	3月20日 (日)	3月21日 (月)	3月22日 (火)	3月23日 (水)	3月24日 (木)	3月25日 (金)	3月26日 (土)	3月27日 (日)
予約枠数	600	600	500	500	500	500	600	600	500
予約数	593	600	202	104	130	151	413	403	107
予約率	98.8%	100.0%	40.4%	20.8%	26.0%	30.2%	68.8%	67.2%	21.4%

<愛知医科大学メディカルセンター>

接種日	3月19日 (土)	3月20日 (日)	3月21日 (月)	3月22日 (火)	3月23日 (水)	3月24日 (木)	3月25日 (金)	3月26日 (土)	3月27日 (日)
予約枠数	500	500	300	300	300	300	300	500	500
予約数	340	121	25	44	27	38	92	57	28
予約率	68.0%	24.2%	8.3%	14.7%	9.0%	12.7%	30.7%	11.4%	5.6%

<藤田医科大学岡崎医療センター>

接種日	3月19日 (土)	3月20日 (日)	3月21日 (月)	3月22日 (火)	3月23日 (水)	3月24日 (木)	3月25日 (金)	3月26日 (土)	3月27日 (日)
予約枠数	500	500	500	500	500	500	500	500	500
予約数	500	438	91	83	110	112	331	233	86
予約率	100.0%	87.6%	18.2%	16.6%	22.0%	22.4%	66.2%	46.6%	17.2%

<JA愛知厚生連安城更生病院> [土日のみ]

接種日	3月19日 (土)	3月20日 (日)	3月21日 (月)	3月22日 (火)	3月23日 (水)	3月24日 (木)	3月25日 (金)	3月26日 (土)	3月27日 (日)
予約枠数	550	550	/					550	500
予約数	344	133						171	69
予約率	62.5%	24.2%						31.1%	13.8%

<愛知県東三河総合庁舎>

接種日	3月19日 (土)	3月20日 (日)	3月21日 (月)	3月22日 (火)	3月23日 (水)	3月24日 (木)	3月25日 (金)	3月26日 (土)	3月27日 (日)
予約枠数	400	400	400	400	400	400	400	400	400
予約数	317	172	65	70	49	56	164	90	55
予約率	79.3%	43.0%	16.3%	17.5%	12.3%	14.0%	41.0%	22.5%	13.8%

※ 毎週月曜日に、翌一週間分の予約受付を開始

※ コールセンターの受付は午前9時から午後5時まで

※ LINE予約は24時間受付

大規模集団接種会場の小児接種の新規予約枠の追加について

3月18日(金)より、新たに3月26日(土)から4月15日(金)までの受付を開始します。

名古屋空港ターミナルビル 総枠数40人

接種日	3月19日 (土)	3月20日 (日)	3月25日 (金)	3月26日 (土)	3月27日 (日)	4月1日 (金)	4月2日 (土)	4月3日 (日)	4月8日 (金)	4月9日 (土)	4月10日 (日)	4月15日 (金)
新規 予約枠数	30	30	30	10	10	10	10	10	10	10	10	10
2回目接種 自動予約	0	0	0	30	30	30	30	30	30	30	30	30
計	30	30	30	40	40	40	40	40	40	40	40	40

藤田医科大学 総枠数20人

接種日	3月19日 (土)	3月22日 (火)	3月26日 (土)	3月29日 (火)	4月2日 (土)	4月5日 (火)	4月9日 (土)	4月12日 (火)
新規 予約枠数	20	20	0	0	0	0	0	0
2回目接種 自動予約	0	0	20	20	20	20	20	20
計	20	20	20	20	20	20	20	20

藤田医科大学岡崎医療センター 総枠数20人

接種日	3月25日 (金)	3月28日 (月)	4月4日 (月)	4月15日 (金)
新規 予約枠数	20	0	0	0
2回目接種 自動予約	0	20	20	20
計	20	20	20	20

愛知医科大学メディカルセンター 総枠数40人

接種日	3月19日 (土)	3月26日 (土)	4月2日 (土)	4月9日 (土)
新規 予約枠数	30	10	10	10
2回目接種 自動予約	0	30	30	30
計	30	40	40	40