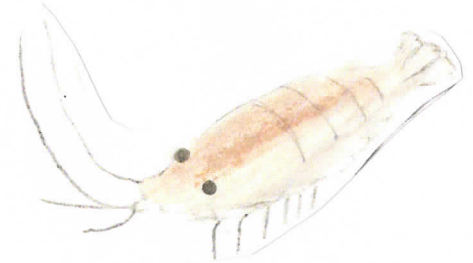


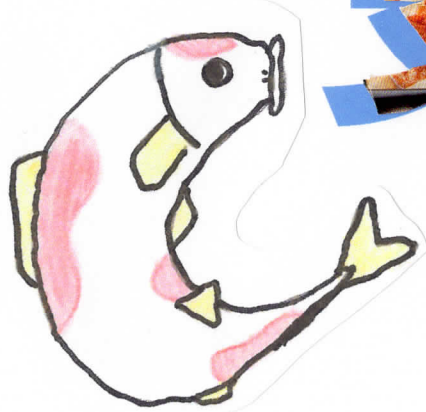
庄内川と



その上流



支流の調査



ふなさん 2022

1. はじめに

庄内川は岐阜県南東部および愛知県北西部を流れる川です。水源はタ立山で伊勢湾へ流れていきます。流域面積は1010km²。水源の標高は727mです。河口域には藤前干潟などの豊かな河川環境が残されている。岐阜県の人から名古屋市の人まで愛される川です!! 今回はそんな愛されている川の環境を守るため調査をしてきました。それではLet's Go!!



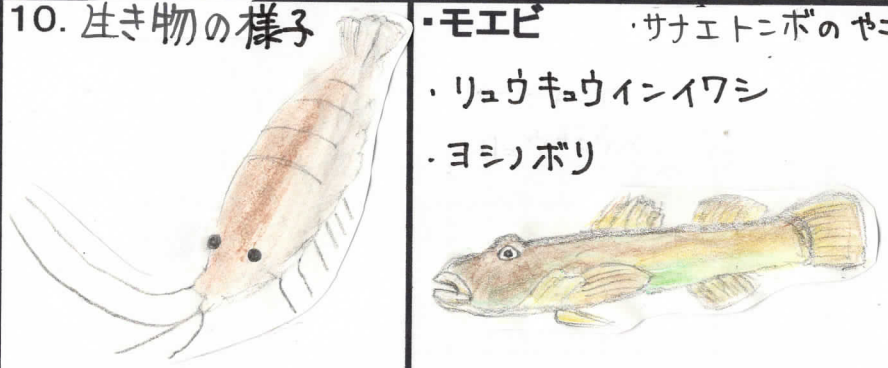
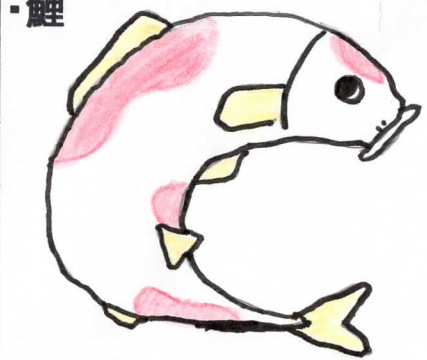
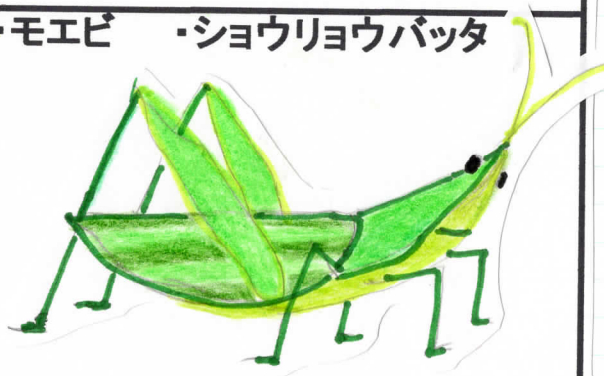
2. 場所・調査方法



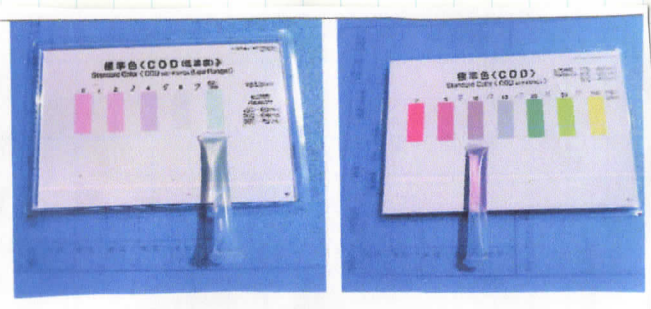
調査方法

- ① 水のにごり
- ② 水に浮いている泡
- ③ CODパックテスト
- ④ 川の流水のはやさ
- ⑤ ごみ
- ⑥ 水辺の利用
- ⑦ 透視度
- ⑧ 植物の様子
- ⑨ 外来種
- ⑩ 魚の様子

3. 調査結果

調査項目	庄内川	内津川	土岐川
1. 水のごり	ほんの少し濁っている	無色	無色
2. 水に浮いている泡の量	泡はない	泡はない	泡はない
3. CODパケットテスト	高. 10 低. 8以上	高. 5 低. 5	高. 12 低. 8以上
4. 川の流れの速さ	水面に波があるような流れがある	水面に波はないが流れているとわかる	水面に波はないが流れているとわかる
5. ごみの量	ごみがところどころある	ごみがところどころにある	ごみがない
6. 水辺の利用	ながめたりさんぽをしたい	ながめたりさんぽをしたい	ながめたりさんぽをしたい
7. 透視度	47cm	58cm	50cm
8. 植物の様子	・ささぐさ ・たんぽぽの草	・ささぐさ ・オオキンケイギク	・ヤブガラシ ・ささぐさ
9. 外来種	いる	いる	いない
10. 生き物の様子	<ul style="list-style-type: none"> ・モエビ ・サナエトニボのやご ・リュウキウインイワシ ・ヨシノボリ 	<ul style="list-style-type: none"> ・鯉 	<ul style="list-style-type: none"> ・モエビ ・ショウリョウバッタ 

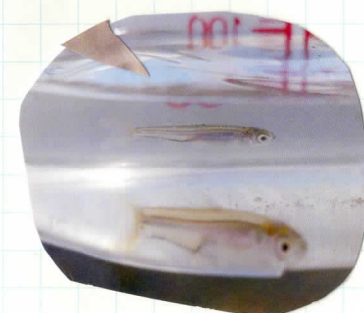
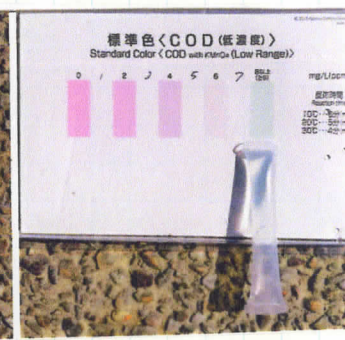
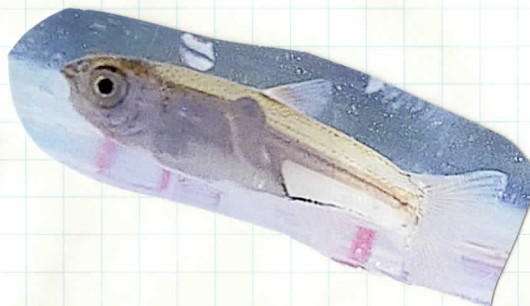
・庄内川



・土岐川

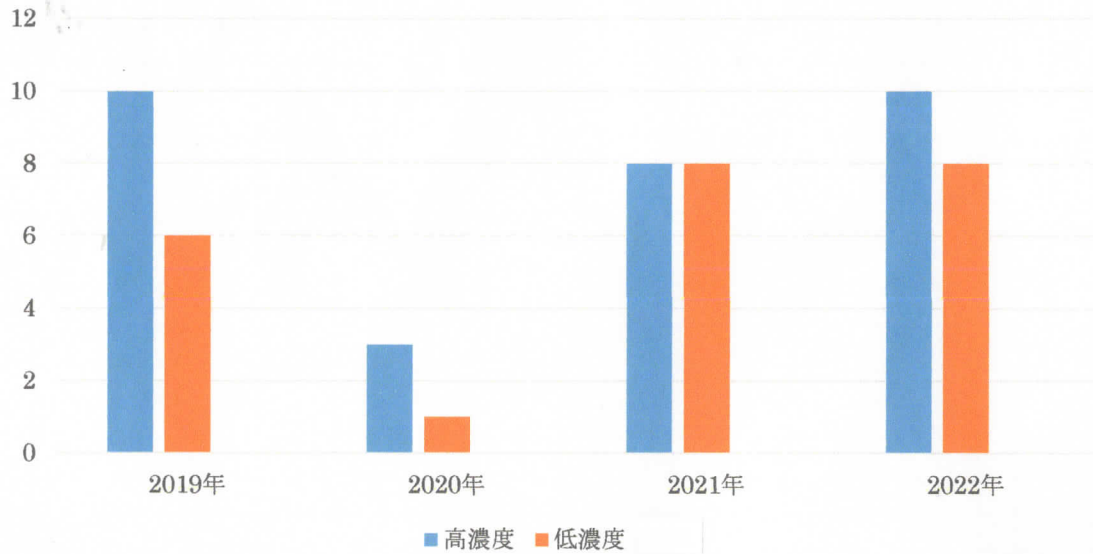


・内津川

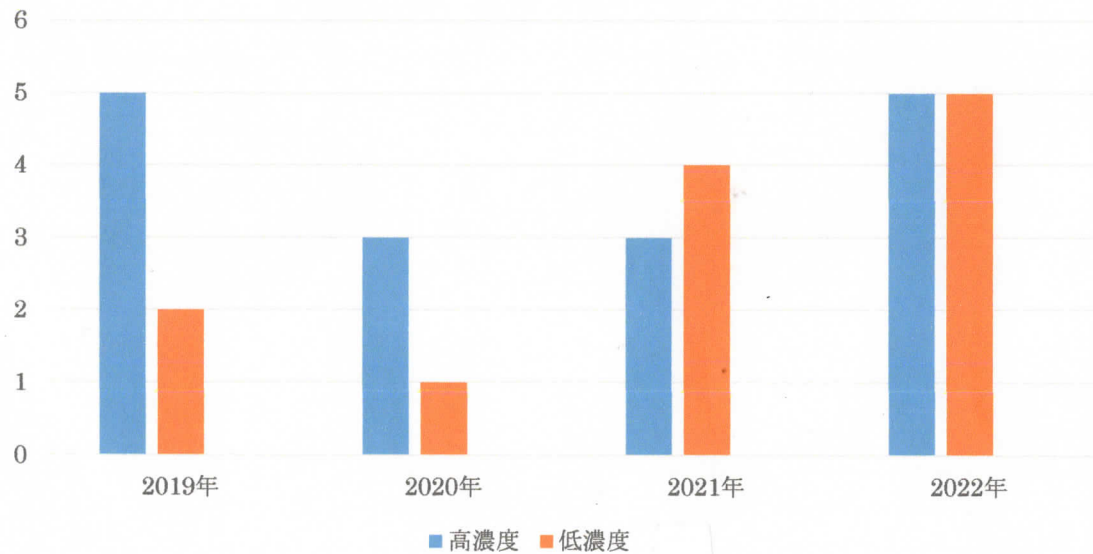


4. 数値の比較

庄内川



内津川



発見点

- ・ 庄内川は内津川より汚い。
 - ① 内津川は支流だから、合流する前だからきれい... また放水域なので庄内川よりきれい!
- ・ 2019年から2022年にかけて増加傾向。
 - ① やはり年々地球温暖化が進んでいることも理由なのでは?
- ・ 2020年、急激に水がきれいになった。
 - ① よく調べてみると台風が来て数日後に調査していた。汚れたものが一気に流れていたと考える。
- ・ 2022年、特に汚水がひどい。
 - ① 気候変動が激しく、雨が降っている日が多かった。よって汚水が流れても流れてもまた流れてゆく状況が続いているのでは?

5. 今回使った道具




① COD パックテスト

CODとは...

Chemical oxygen demand の略。

和訳すると化学的酸素要求量。水のおよぼし具合のしるしになります。

使い方

- ① チューブ先端の黄色のラインを引き抜く 
- ② 中の空気を追い出す。 
- ③ チューブの中に半分くらい水を吸い込む。 
- ④ 数回振りませ、標準色の上で比色する。



COD パックテストは
ネットで 1500円 ~ 購入できます!

② 透視度計

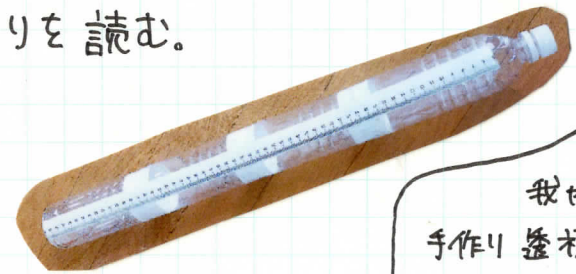
透視度とは...

試料の透き通りの度合い。

透視度計で測定でき、単位は cm

使い方

- ① 透視度計に試料水をいっぱいになるまで注ぐ。
- ② 上から覗きながら水を減らしていく。
- ③ 二重線になっていることが分かったところで水を減らすことをやめる。
- ④ 横から目盛りを読む。



これは
我が家の2代目
手作り透視度計で
3年間使っています!

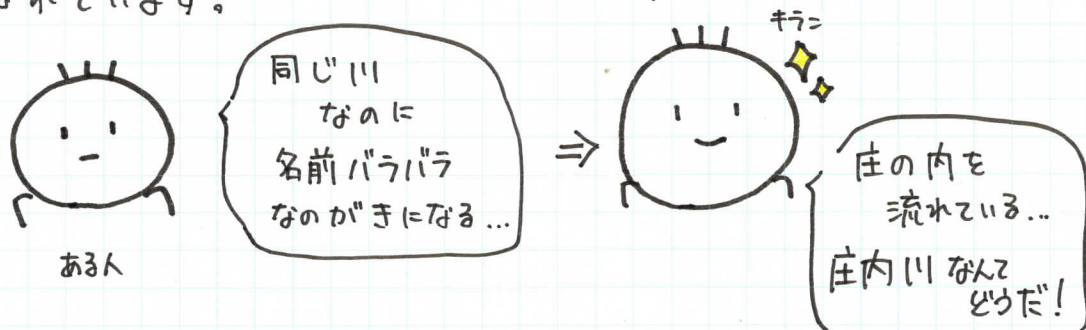
6. 川の歴史

名前の由来

庄内川は昔、それぞれの沿川の地名で呼ばれていました。なので一貫した呼び名はなかったろう。

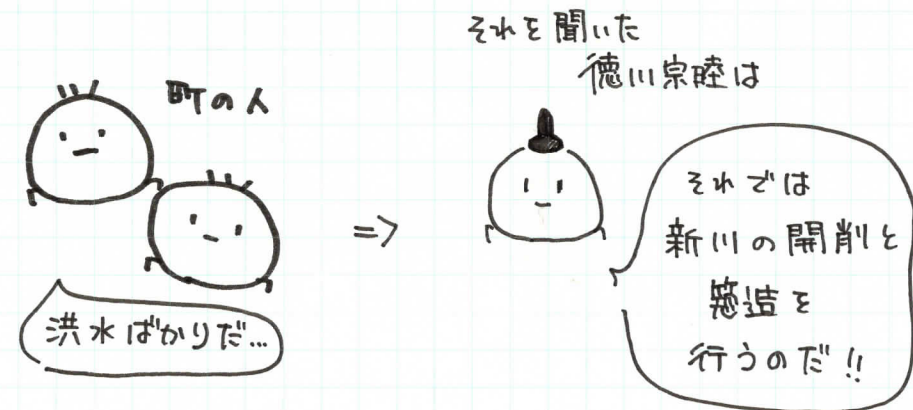
江戸時代、ある人が農業集落である一色庄などを流れる川で庄の内を流れているということから庄内川と言いはじめたのがきっかけといわれています。

明治時代、愛知県内では各地の異なる名称を統一し、庄内川と呼ばれるようになったと考えられています。ただし、岐阜県内では土岐川と今でも呼ばれています。



治水事業

庄内川の治水事業は1610年徳川義直の名古屋城築城とともに始まり、とさかへており、1619年に現在の堤防位置に堤が築かれました。この頃から窯業が盛んになったことが影響で川の流水が悪くなり、河床が上昇し、洪水が頻発するようになりました。だから、尾張藩藩主徳川宗睦の命により、1784年新川の開削と新川築造に着手し、1787年完成にいたったとされています。



7. 調べて感じたこと

今回、調べて感じたこととして、川の周辺はきれいになっても、川の中はまだ汚いということです。

庄内川は最近、一部分改修工事が行われて、川の周辺はきれいになりました。しかし、川の水がにごっていたり、ごみがあつたりすると、少しいやだなと思うと私は感じました。私は地域の人に親しまれやすい川になってほしいです。そのためにもごみをその辺に捨てたり、下水道に油を流したりするのを1人1人がやめることが大切だと思います。また、川の中や周辺にはたくさんの生物がいます。生物を通して子供達にも川について知ってほしいと思っています。

います。



地域の川について
知ってほしいな...

8. 私達ができること

- 調味料やドレッシング、マヨネーズなどのかけすぎに注意する。

③ 油が含まれているため、お皿にあまった分は、水のよごれとなるから。

対策

食器についてよごれはスクレイパーやゴムブラシで取り除いたり、キッチンペーパー、新聞紙などでふき取ってから流そう!!

- トイレットペーパーの使いすぎに注意!!

③ トイレットペーパーの量が多すぎると、汚水を浄化する微生物がうまく働くことができない。

対策

トイレットペーパーはミシン目がついています。ミシン目が3つで適量で最高でも5つがいいらしい...

この他にも私達にできることはたくさんあります。

身近でできることを探して、取り組み、川をきれいにして