

第7 火災の実態

主な内容

- 出火件数
- 損害額
- 出火原因
- 死傷者
- 建物火災

第7 火災の実態

1 概要

令和3年中における火災発生状況等は、出火件数1,779件、焼損棟数1,265棟、死者58名、負傷者295名、損害額44億8,634万円であり、過去3か年平均（H30～R2、以下本節において同じ）に比べて出火件数及び死者数は減少している。

令和3年中の火災発生状況等と過去3か年平均との比較は第1表のとおりである。

第1表 令和3年中の火災概況等と過去3か年平均との比較

区分	単位	令和3年中 (A)	過去3か年平均 (B)	過去3か年平均比較	
				(A)－(B)＝(C)	(C)/(B)*100%
出火件数	件	1,779	1,987	△ 208	△ 10.5
火災種別	建物	953	1,065	△ 112	△ 10.5
	林野	28	35	△ 7	△ 20.0
	車両	184	226	△ 42	△ 18.6
	船舶	7	2	5	250.0
	航空機	0	0	0	0.0
	その他	607	658	△ 51	△ 7.8
〔焼損棟数〕	棟	1,265	1,430	△ 165	△ 11.5
全焼	件	191	240	△ 49	△ 20.4
半焼	件	59	81	△ 22	△ 27.2
部分焼	件	354	407	△ 53	△ 13.0
ぼや	件	661	701	△ 40	△ 5.7
〔建物焼損床面積〕	m ²	37,507	47,901	△ 10,394	△ 21.7
〔建物焼損表面積〕	㎡	4,058	5,932	△ 1,874	△ 31.6
〔林野焼損面積〕	a	317	390	△ 73	△ 18.7
〔り災世帯数〕	世帯	908	915	△ 7	△ 0.8
全損	件	163	163	0	0.0
半損	件	47	68	△ 21	△ 30.9
小損	件	698	685	13	1.9
〔死傷者数〕	人	353	350	3	0.9
死者	人	58	65	△ 7	△ 10.8
負傷者	人	295	285	10	3.5
〔り災者数〕	人	1,911	2,032	△ 121	△ 6.0
〔損害額〕	千円	4,486,347	4,974,372	△ 488,025	△ 9.8
建物火災	千円	3,820,824	4,617,116	△ 796,292	△ 17.2
林野火災	千円	322	2,048	△ 1,726	△ 84.3
車両火災	千円	143,594	154,093	△ 10,499	△ 6.8
船舶火災	千円	338,752	4,768	333,984	7,004.7
航空機火災	千円	0	0	0	0.0
その他火災	千円	182,524	183,706	△ 1,182	△ 0.6
爆発	千円	331	12,641	△ 12,310	△ 97.4

(1) 出火件数の増減率と指数

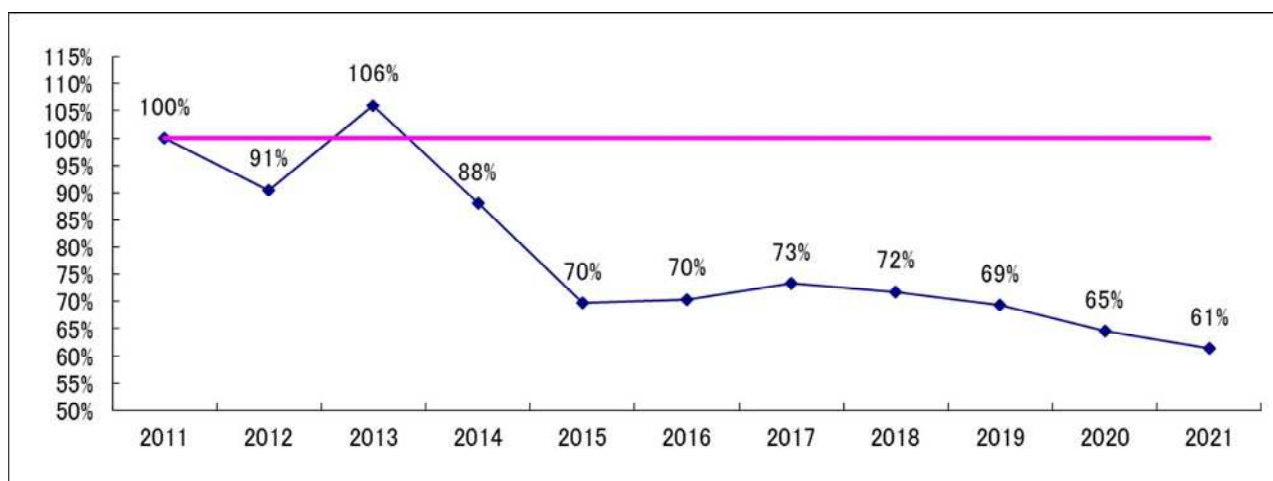
令和3年中の出火件数は、過去10年で最も少ない出火件数となった。増減率は第1図のとおりで、前年に対し4.9%の減少となっている。

平成23年を100とした最近の火災の傾向は、第2図のとおりである。

第1図 出火件数と増減率の推移



第2図 出火件数指数



(2) 1日当たりの火災の概況

令和3年中の1日当たりの火災の概況は第2表のとおりで、出火件数は約4.9件、焼損棟数は約3.5棟となっている。また、約5.2人が災し、約12,291.4千円の損害額が発生している。

第2表 1日当たりの火災概況

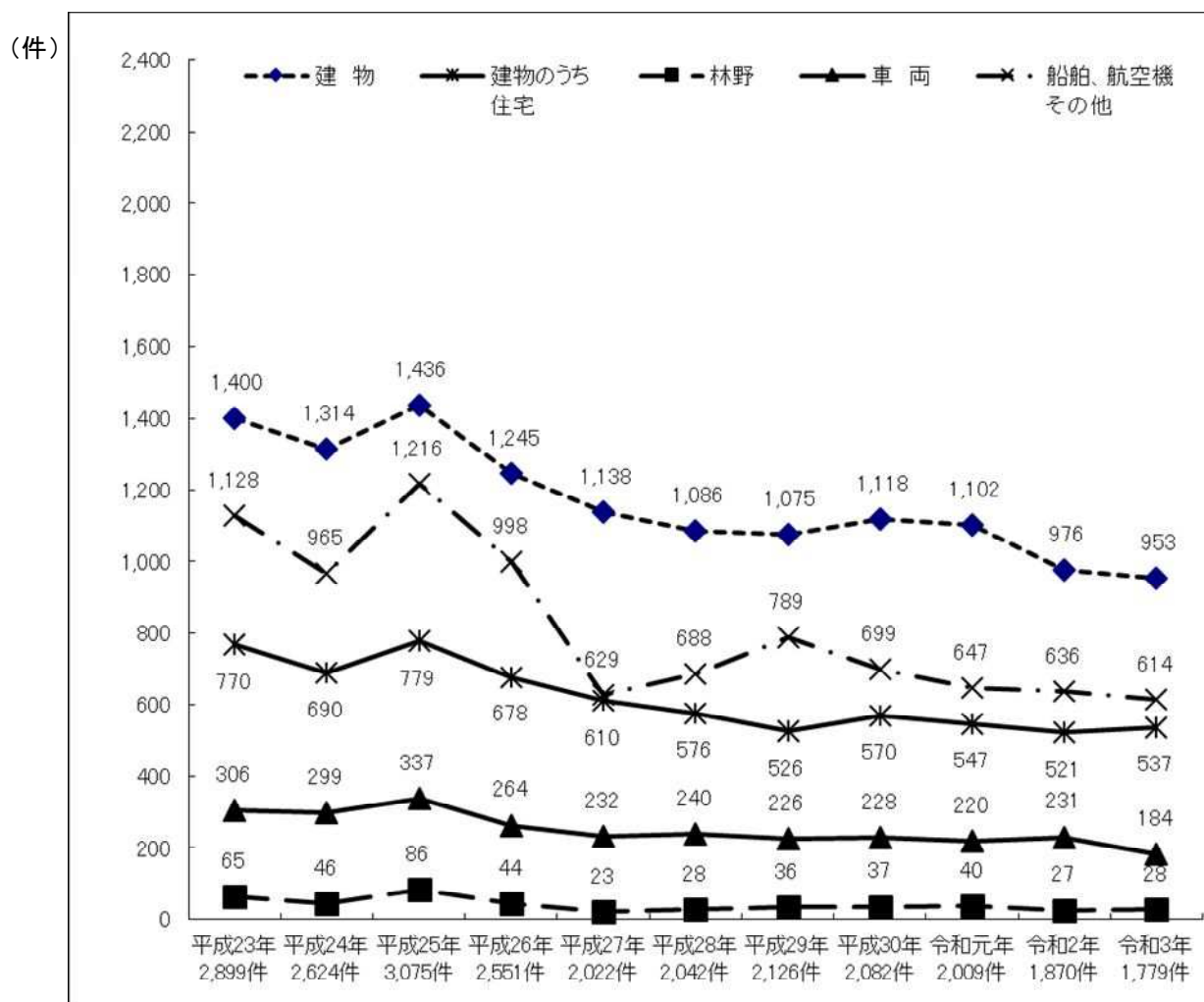
出火件数	4.9 件
損害額	12,291.4 千円
焼損棟数	3.5 棟
建物焼損面積	102.8 m ²
り災世帯数	2.5 世帯
り災者数	5.2 人

2 出火件数

(1) 火災種別出火件数

総出火件数は1,779件で、前年に比べ91件（4.9%）減少した。火災種別ごとの件数は第3図のとおりで、建物火災が953件（53.6%）、そのうち住宅火災が537件（30.2%）、林野火災28件（1.6%）、車両火災が184件（10.3%）、船舶火災、航空機火災及びその他火災が614件（34.5%）となっている。

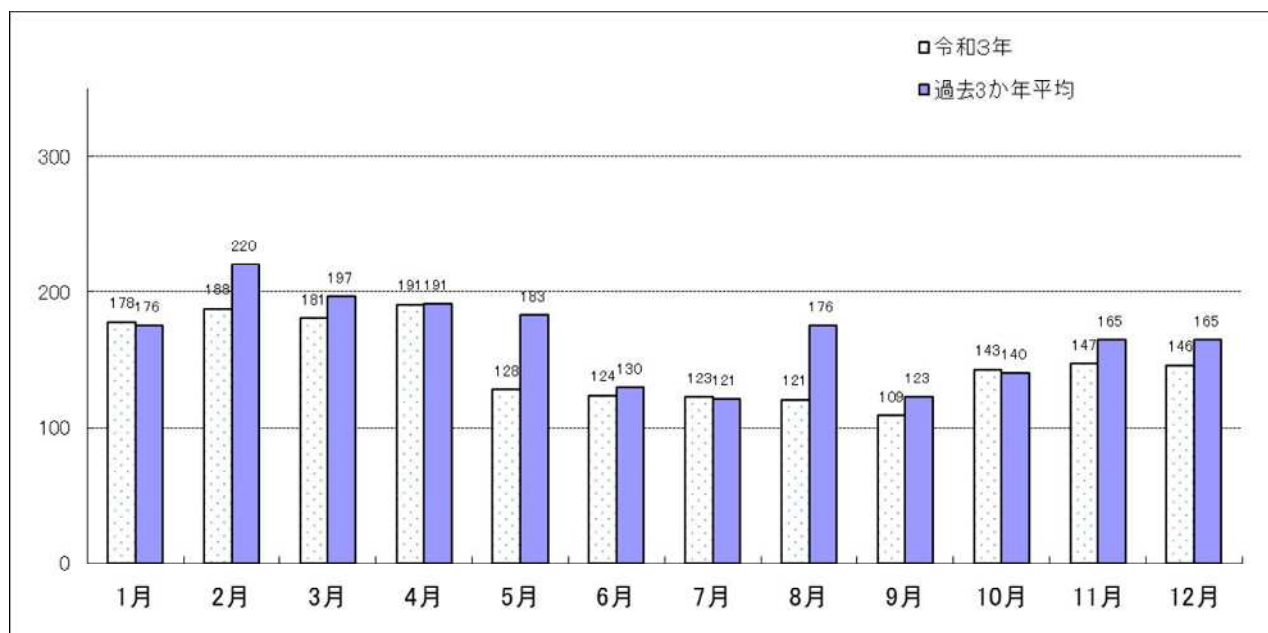
第3図 火災種別出火件数の推移



(2) 月別出火件数

月別の出火件数は第4図のとおりで、4月が191件で最も多く、続いて2月、3月、1月の順となっている。

第4図 月別出火件数



(3) 時間別出火件数

時間別の出火件数は第3表のとおりで、10時から16時にかけては、1時間あたり100件以上発生しており、夜間より昼間の方が出火件数が多い。

第3表 火災種別時間別出火件数

種別 発生時間	計 (件)	建物	林野	車両	船舶	航空機	その他
0~1	38	22	0	2	1	0	13
1~2	38	15	0	9	0	0	14
2~3	34	22	0	2	0	0	10
3~4	36	26	0	5	0	0	5
4~5	29	15	0	1	0	0	13
5~6	33	19	0	5	1	0	8
6~7	35	24	0	5	0	0	6
7~8	52	35	0	4	0	0	13
8~9	54	32	0	8	1	0	13
9~10	92	53	0	23	0	0	16
10~11	107	54	2	12	0	0	39
11~12	106	55	2	5	0	0	44
12~13	120	55	3	11	2	0	49
13~14	116	51	5	11	0	0	49
14~15	131	53	4	19	0	0	55
15~16	115	45	4	11	0	0	55
16~17	98	54	5	11	0	0	28
17~18	86	44	1	5	0	0	36
18~19	98	60	1	4	0	0	33
19~20	81	53	0	10	0	0	18
20~21	76	45	0	10	1	0	20
21~22	59	42	0	0	0	0	17
22~23	51	28	0	6	0	0	17
23~24	49	33	0	2	1	0	13
不明	45	18	1	3	0	0	23
計	1,779	953	28	184	7	0	607

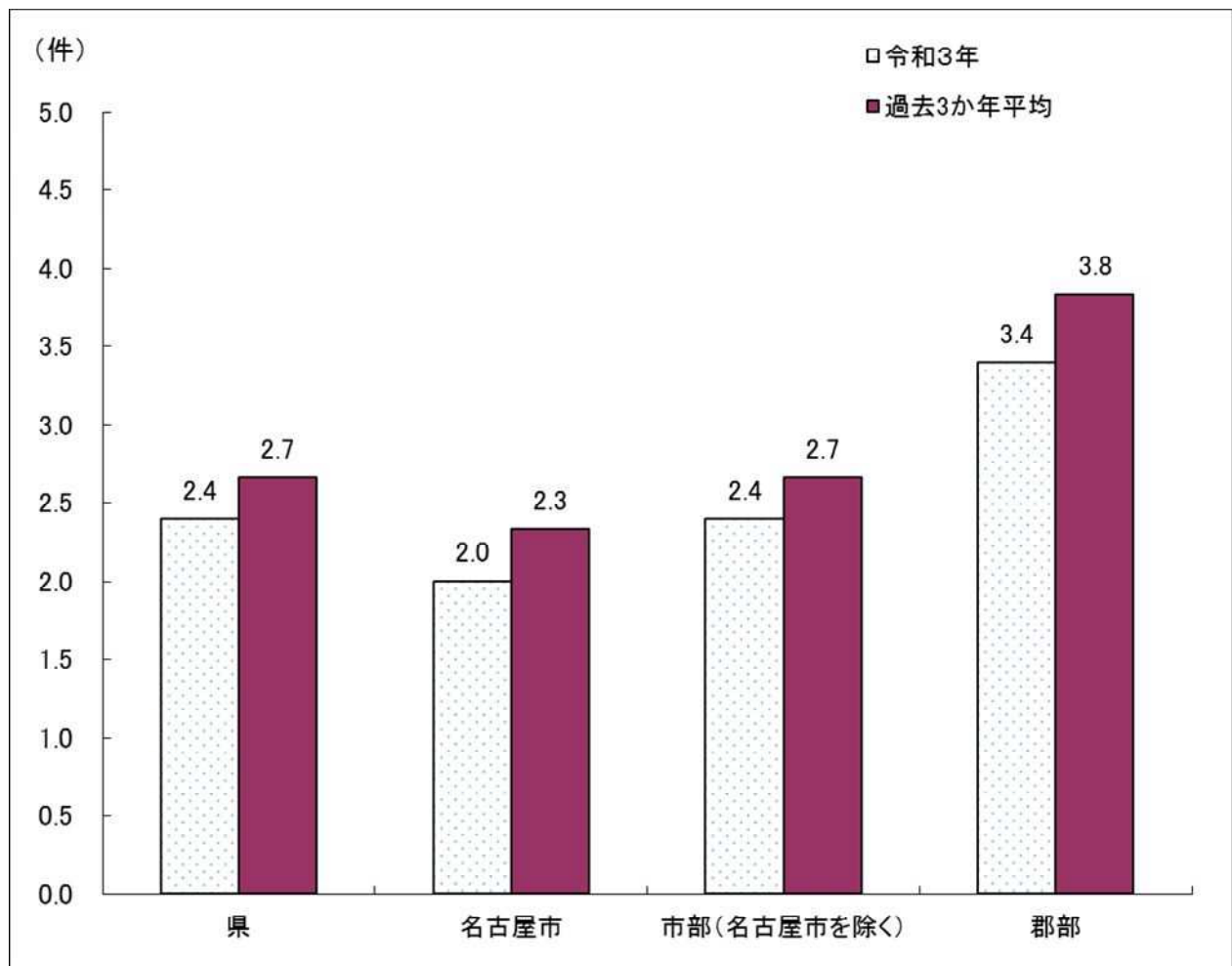
(4) 人口1万人当たりの出火件数

令和3年の人口1万人当たりの出火件数(以下「出火率」という。)は第5図のとおりで、県平均は2.4件で過去3か年平均に比べ低くなっている。これを名古屋市、名古屋市を除く市部、郡部に分けてみると名古屋市が2.0件、市部が2.4件、郡部が3.4件となっている。

出火件数

$$\text{(参考) 出火率} = \frac{\text{出火件数}}{\text{令和2年3月31日現在の住民基本台帳による人口}} \times 10,000$$

第5図 1万人当たりの出火件数(令和3年中)

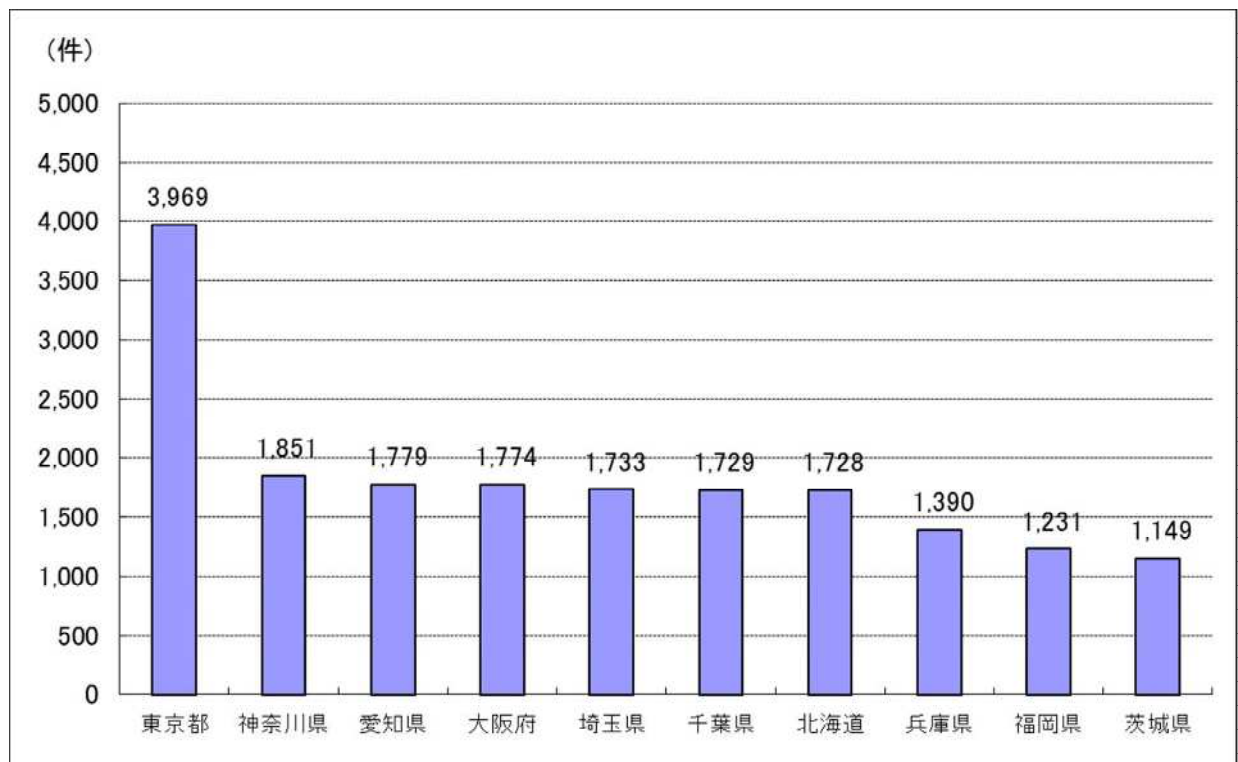


(5) 都道府県別比較

都道府県別の出火件数は第6図のとおりで、東京都を最高に、神奈川県、愛知県、大阪府、埼玉県の順となっている。

また、出火件数の少ない県は、福井県（152件）、富山県（168件）、鳥取県（187件）、石川県（218件）、島根県（237件）の順となっている。

第6図 都道府県出火件数比較



3 損害額

(1) 火災種別及び爆発による損害額

火災種別ごとの損害額は第4表のとおりで、建物火災が全体の約9割を占めている。

その他火災は件数では34.1%を占めているが、損害額は4.1%と少ない。

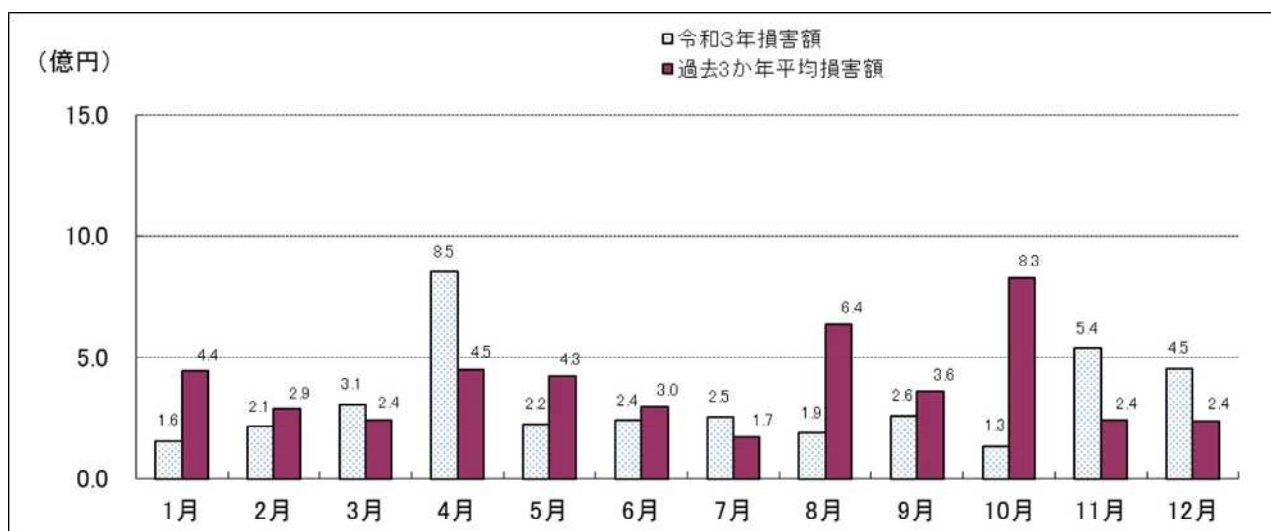
第4表 火災種別及び爆発による損害額

令和3年中			過去3か年平均		
区分	損害額(千円)	割合(%)	区分	損害額(千円)	割合(%)
建物火災	3,820,824	85.2	建物火災	4,617,116	92.8
林野火災	322	0.0	林野火災	2,048	0.0
車両火災	143,594	3.2	車両火災	154,093	3.1
船舶火災	338,752	7.6	船舶火災	4,768	0.1
航空機火災	0	0.0	航空機火災	0	0.0
その他火災	182,524	4.1	その他火災	183,706	3.7
爆発	331	0.0	爆発	12,641	0.3

(2) 月別損害額

損害額は一般に火災件数に比例する傾向があるが、大規模火災の発生によってこの傾向が顕著に現れないこともある。令和3年4月の損害額が大きいのは、損害額が最も大きな火災が発生したからである。(第7-15表その1参照)

第7図 建物火災による月別損害額

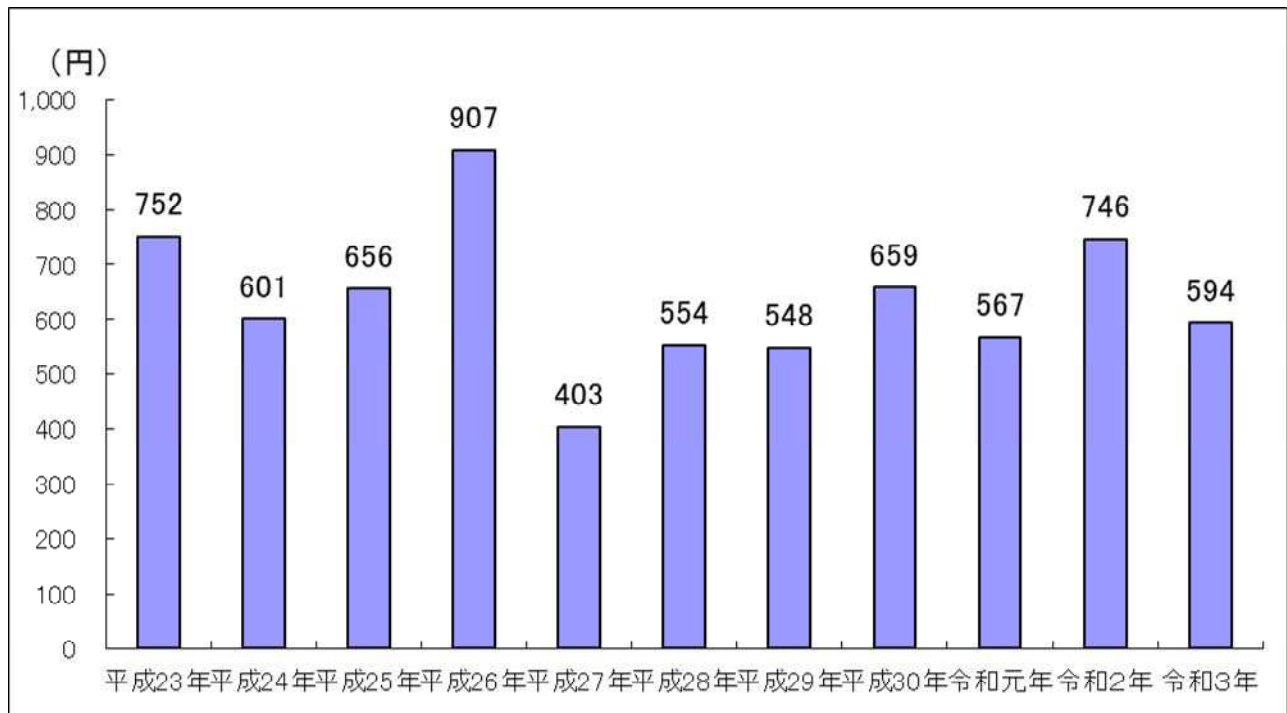


(3) 1人当たり、1件当たりの損害額

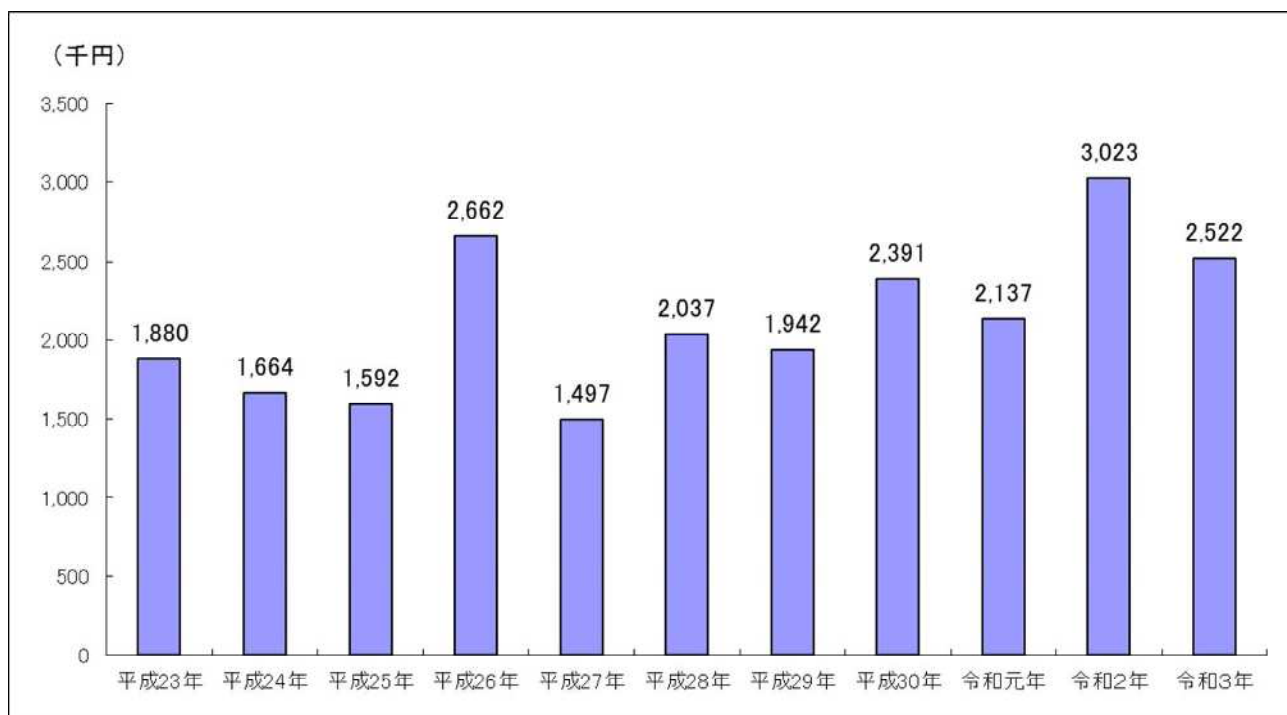
県民1人当たりの損害額は第8図のとおり594円となっており、前年の746円に比べ152円減少している。

また、火災1件当たりの損害額は第9図のとおり2,522千円で、前年の3,023千円に比べ501千円減少している。

第8図 1人当たり損害額



第9図 1件当たり損害額



4 出火原因

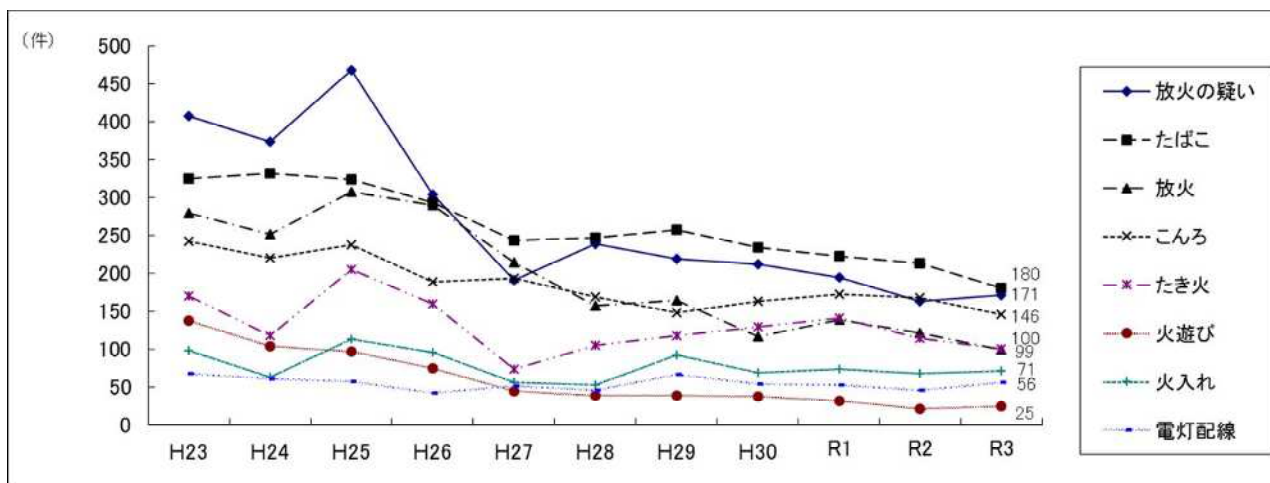
経過別の出火件数は第5表のとおりで、火気取扱いの不注意によるものが多い。

また、出火原因別の出火件数は第10図及び第11図のとおりで、放火（放火の疑いを含む）、たばこ、こんろによるものが依然多い。

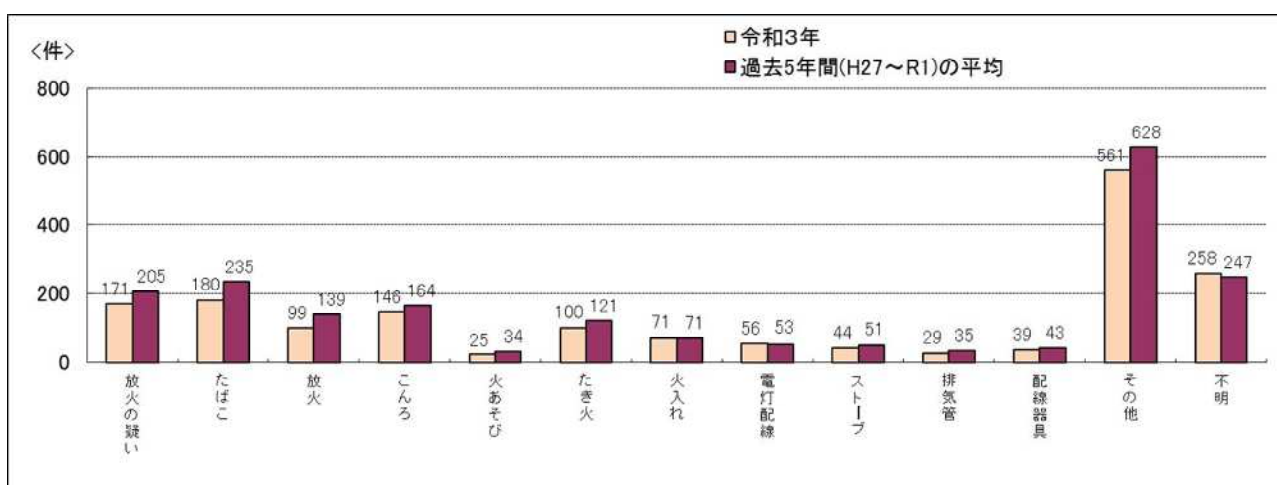
第5表 経過別出火件数

中分類	小分類									
	半断線により発熱する	漏電(地絡)する	電線が短絡する	電線が混触する	過多の電流を流す	スパークする	金属の接触部が過熱する	静電スパークが飛ぶ	絶縁劣化による発熱	その他
電気的原因で発熱する	13	10	53	0	15	19	18	6	21	14
169										
化学的原因で発火する	爆発する	反応が急激に起こる	異物が混入して発熱する	ガス管などが噴出する	スパークによる引火	引火する	自然発火する	薬品類が互いに混触する	その他	
91	4	1	1	0	3	66	15	0	1	
熱的原因で発火する	可燃物が沸騰したり溢れ出る	消したはずのものが再燃する	余熱で発火する	摩擦により発熱する	輻射を受けて発火する	高温物が触れる	伝導過熱する	過熱する	その他	
151	1	13	4	22	23	38	8	37	5	
火源が運動により接触する	可燃物が火源の上に転倒落下する	可燃物が動いて火源に触れる	容器から火種がこぼれる	炭火がはねる高温の飛沫が飛ぶ	火の粉が散る遠くへ飛火する	火花が飛ぶ	火源が転倒落下する	火源が動いて接触する	その他	
394	14	51	5	3	64	51	39	141	26	
器具機械の材質構造の不良	火源が破損腐食する	機械が故障を起こす	構造不完全デザイン不良	材質が不良である	塗装が悪い	火源が漏洩する	着火物が漏洩する	容器(着火物用)が破損腐食する	その他	
34	7	6	3	0	0	4	10	1	3	
使用方法の不適による	意図なしにスイッチが入る	機械の調整が適当でない	かまど等の火を燃しすぎる	考え違いにより使用を誤る	不適當なところに捨てる	放置する、忘れる	本来の用途以外の不適の用に用いる	残り火の処置が不十分	器具を可燃物と共に可燃物の中にしまいこむ	その他
341	7	2	3	16	152	95	15	34	0	17
交通機関の事故による	衝突により発火	墜落により発火	逆火	その他						
8	6	0	1	1						
天災地変による	地震のために家が倒れる	風のために家が倒れる	水害で薬品に火がつき発火	落雷する	その他					
8	0	0	0	8	0					
その他・不明	放火	放火の疑い	火遊び	放火、火遊び以外で無意識に火をつける	その他	不明				
583	99	171	25	4	7	277				

第 10 図 出火原因の推移



第 11 図 出火原因別出火件数



(1) 発火源

発火源を性質別に分類すると第 6 表及び第 7-10 表に示すとおりである。

火種が全体の 37.2%を占めているのは、たばこ、たき火、ライターを含むためである。

消防機関としては、引き続き防火思想の普及につとめ、より一層住民の防火意識の高揚を図ることが必要である。

(2) 経過

出火に至るまでの経過を大別すると第 5 表に示すとおりである。これによると放火及び放火の疑いによるものが 15.2%で最も多く、「放火されない・放火させない」環境作りの推進や放火対策が必要である。

第 6 表 発火源別出火件数

発火源	件数 (件)	割合 (%)
電気による発熱体	314	17.7
ガス油類を燃料とする道具装置	256	14.4
まき、炭、石炭(コークス)を燃料とする道具装置	19	1.1
火種(それ自身発火しているもの)	661	37.2
高温の固体	82	4.6
自然発火あるいは再燃を起こしやすい物	35	2.0
危険物品	9	0.5
天災	8	0.4
不明・その他	395	22.2
合計	1,779	-

5 死 傷 者

令和3年中の火災による死者は、第1表及び第7表のとおり58人で、前年に比べ2人減少した。

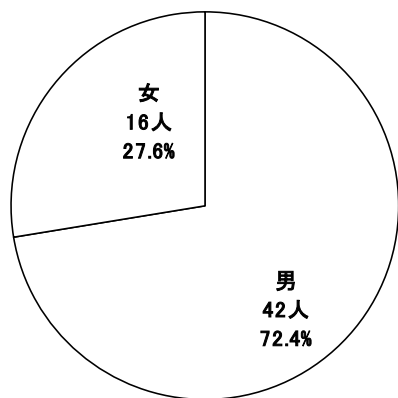
また、過去10年間の死者数の推移は第7表及び第13図のとおりである。

令和3年中の市町村別の火災による死者の発生状況は、名古屋市が11人、豊橋市と春日井市がともに4人、市部で32人、郡部で7人となっている。

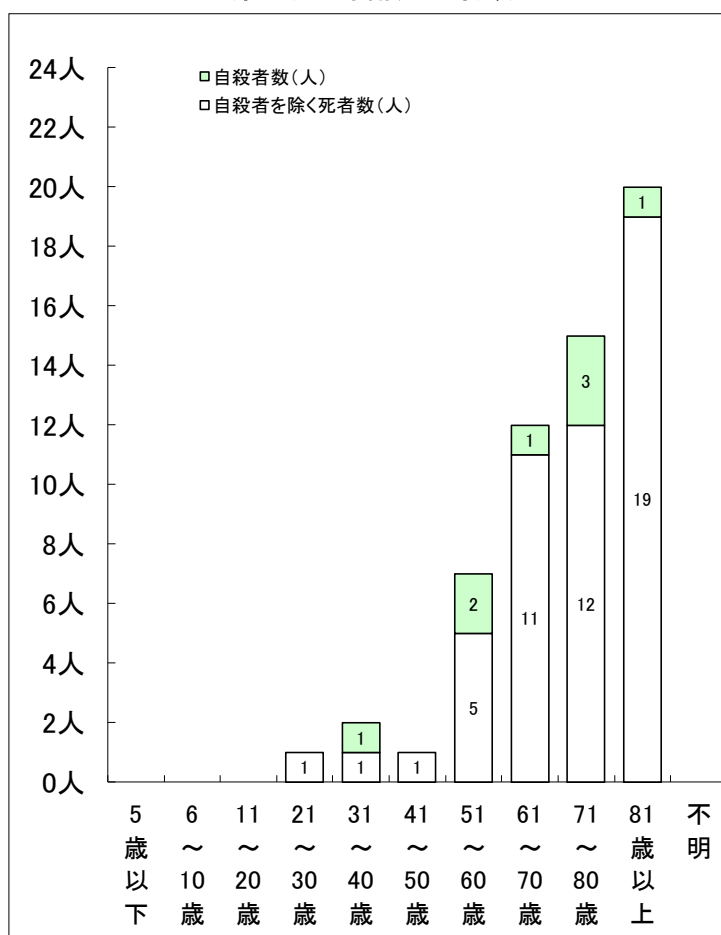
第7表 年別死傷者

年別	死者数(人)	自殺者を除く(人)	負傷者数(人)
平成24年	72	52	343
平成25年	72	56	355
平成26年	63	42	388
平成27年	75	55	333
平成28年	57	51	286
平成29年	80	57	310
平成30年	70	58	287
令和元年	65	52	303
令和2年	60	52	265
令和3年	58	50	295
10年間平均	67.2	52.5	316.5

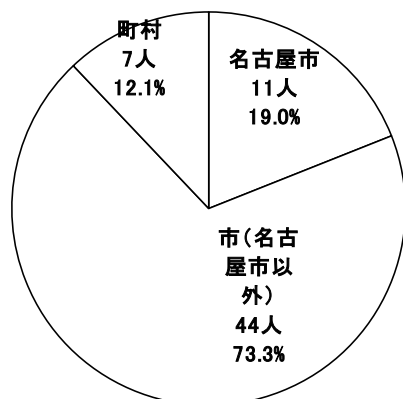
男女別死者数



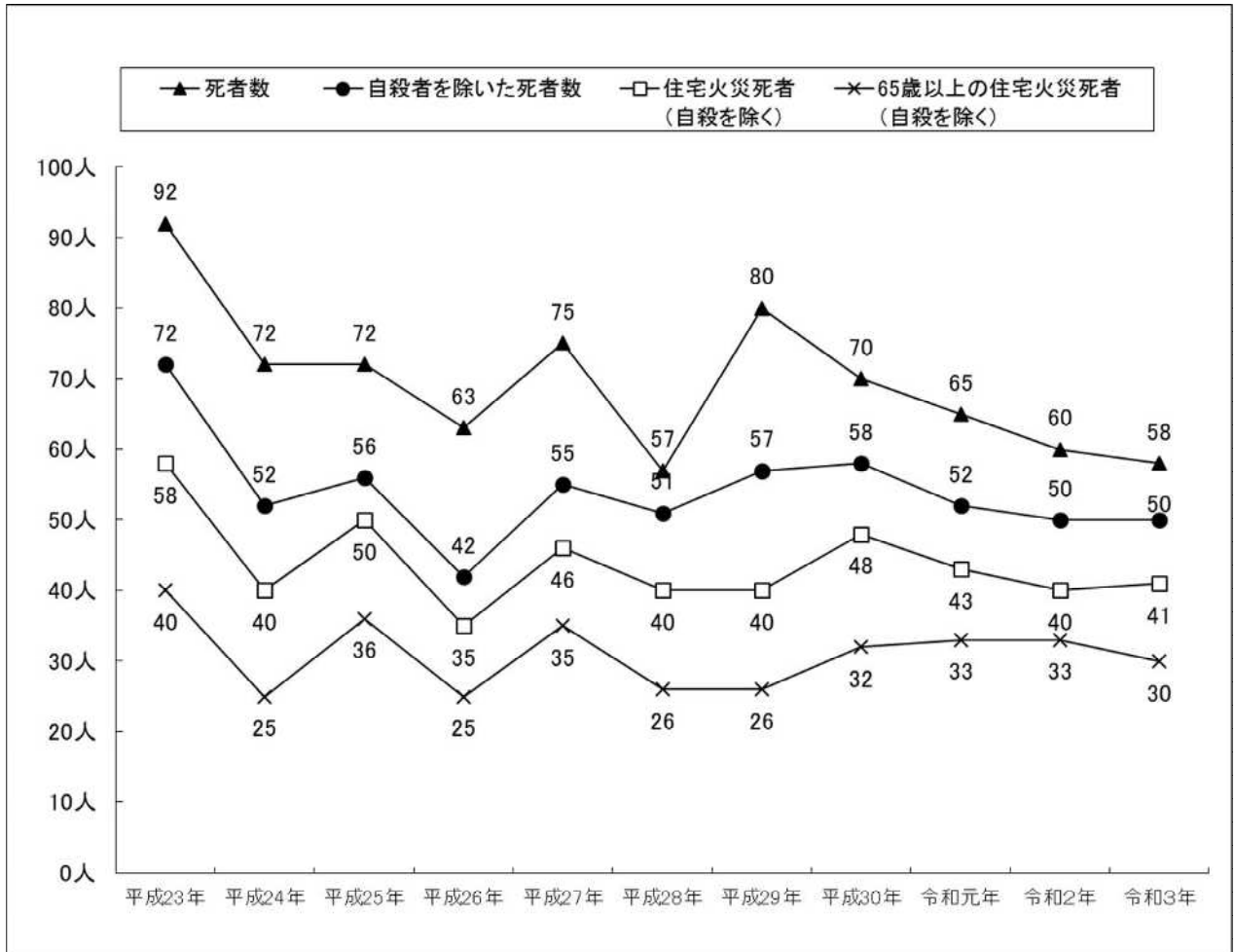
第12図 年齢別死者数



市町村別死者数



第 13 図 死者の推移



次に、死者の発生した経過別では、自殺による死者が8人で火災による死者全体の13.8%を占めている。

また、自殺による死者を除いた住宅火災における死者については、65歳以上の死者が30人で73.2%を占めている。

月別の死者の発生状況は第7-11表(その2)のとおりで、1月、5月、6月が7人、3月、4月が6人の順となっている。

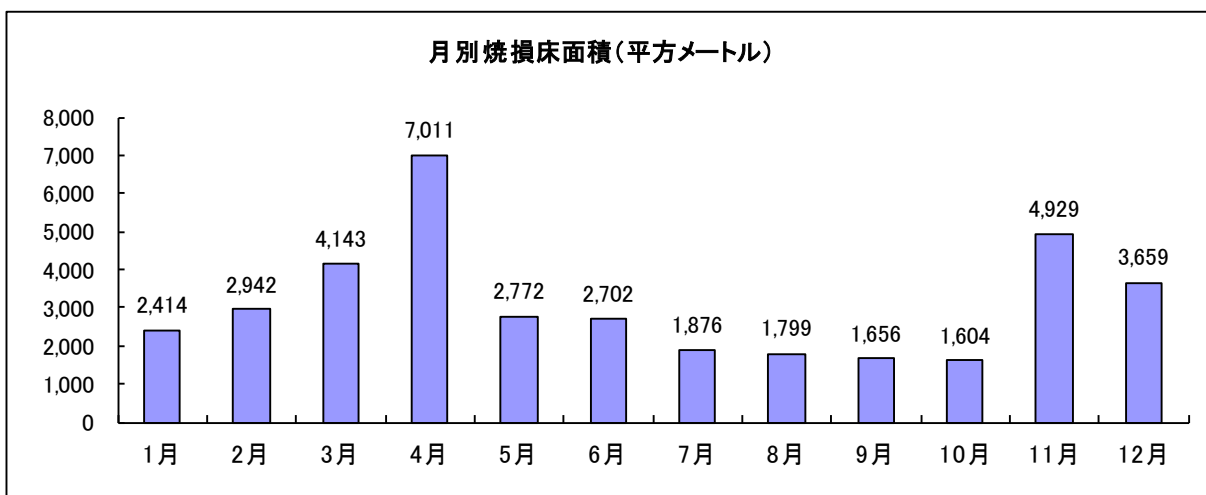
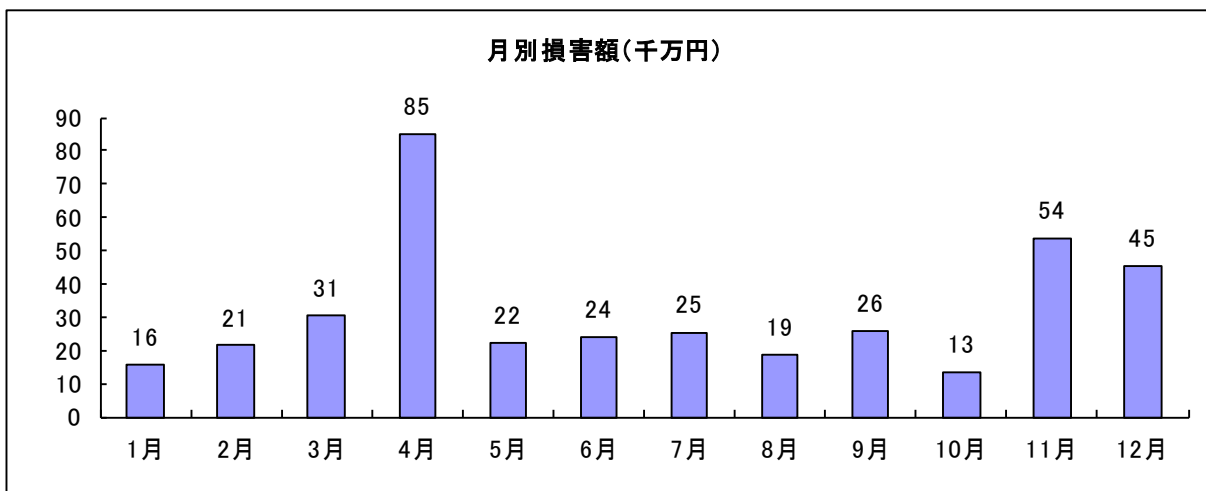
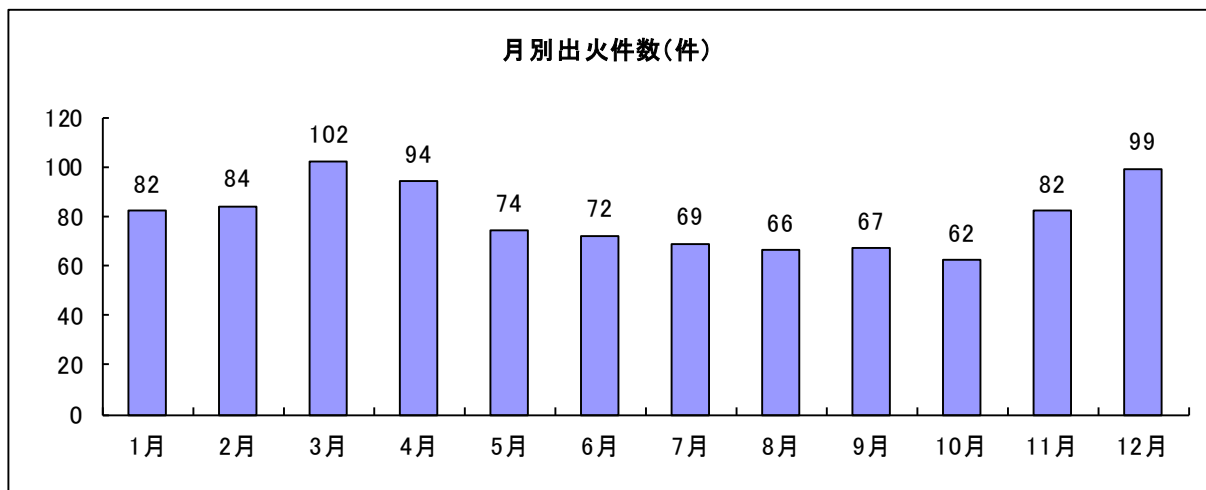
6 建物火災

令和3年中の建物火災の件数は、第1表及び第3図のとおり953件で、前年の976件より23件減少している。過去3か年平均の1,065件と比べて112件少なくなっている。

建物火災は全火災の53.6%で高い比率を占めている。建物火災の損害額は、38億2,082万4千円（総火災損害額の85.2%）で、焼損床面積は37,507㎡となっている。

また、これを月別でみると第14図のとおりである。

第14図 月別建物火災



第8表 防火対象物区別火災発生状況

令和3年中

用途別	火災件数 (件)	損害額 (千円)	焼損棟数(棟)				焼損 床面積 (㎡)	焼損 表面積 (㎡)	死者 (人)	負傷者 (人)
			全焼	半焼	部分焼	ぼや				
公会堂・集会場	3	782	0	0	0	3	0	0	0	
遊技場	1	11				1				
性風俗店	1	246				1				
飲食店	27	236,695	2	3	9	13	918	54	3	
百貨店・店舗等	15	178,807			3	12	1,353	2		
旅館・ホテル	7	16,012			4	3	402	2	2	
共同住宅	216	329,709	4	3	81	142	2,583	547	11	
病院・診療所	4	23,079	1			2	199	1		
老人ホーム等	3	2,417			2	1	2	6	1	
幼稚園等	2	1,041			1	1	20		1	
学校	9	1,169			1	8	2	1	1	
図書館等	1	7				1		1		
停車場	1	5,349				1		1		
神社・寺院	4	1,633	1		2	1	52	5	1	
工場・作業場	137	810,865	12	5	32	97	5,920	351	18	
車庫・駐車場	4	9,263	1		1	2	170		1	
飛行機等の格納庫	1	4				1			1	
倉庫	23	420,934	9	3	13	8	3,950	152		
官公署	6	1				6				
事務所	9	27,574	2	2	2	4	320	15	1	
その他	21	33,994	2		7	11	253	167	1	
複合用途 (特定)	77	63,773	2	1	20	55	547	53	33	
複合用途 (非特定)	22	144,077	3		11	10	988	59	1	
指定された山林	4	9							1	
合計	598	2,307,451	39	17	189	384	17,679	1,417	12	

第7-1表 火災発生状況（その1）

	火災種別							損害額 千円	原因別							被害						
	建物 件	林野 件	車両 件	船舶 件	航空機 件	その他 件	計 件		失火 件	放火 件	放火の 疑い 件	天災 件	発火 件	不明 件	焼損棟数 棟	り災 世帯 数	り災者 数	建物焼損 床面積 ㎡	建物焼損 表面積 ㎡	林野焼損 面積 ㎡	死者 人	負傷者 人
愛知県計	953	28	184	7		607	1,779	1,206	99	171	8	35	260	1,265	908	1,911	37,507	4,056	317	58	295	
名古屋市	889	23	174	5		548	1,639	1,108	93	163	6	31	238	1,162	838	1,776	32,518	3,801	265	51	279	
名古屋市	289	1	46			132	468	321	29	57		8	53	347	271	504	5,628	1,564	30	11	108	
豊橋市	39	1	13			47	100	109,153	51	15	9	2	22	47	41	85	1,174	153		4	9	
岡崎市	47	6	11			31	95	121,517	71	6	2	2	6	63	48	110	1,387	103	32	3	25	
一宮市	55		10			16	81	190,252	52	4	9	2	14	87	54	140	2,755	159		3	15	
瀬戸市	7	1				11	19	1,291	12	2	1	1	3	7	5	15	8	3	2	4	4	
半田市	22		2			13	37	148,919	28	1		2	6	33	13	21	1,174	166		1	5	
春日井市	26		9			11	46	46,545	32	4	2	8	8	50	33	78	883	132		4	4	
豊川市	11		9			10	30	154,386	20		1	1	8	20	16	40	910	112		1	3	
津島市	13		1			4	18	30,081	14	3			1	22	17	35	393	58		2	7	
碧南市	8		2			5	17	1,495	6	2	6		3	9	4	10	2	30		2	2	
刈谷市	13		2			6	21	92,202	15		1	5	5	17	11	17	289	27			2	
豊田市	58	2	7			46	113	245,677	79	7	9	2	14	72	40	108	1,876	272	50	3	12	
安城市	20		5			7	32	39,263	24		1	6	6	23	16	32	206	61		1	7	
西尾市	41		7			20	70	278,911	43	2	6	3	16	53	25	72	3,030	183	1	2	4	
蒲郡市	7		1			6	14	4,539	12		1	1	1	7	6	19	35	19		2	2	
犬山市	9		1			5	16	1,484	13	1	2		9	9	2	10	21	12	47		1	
常滑市	7		2			13	22	42,962	18	1		3	3	13	11	23	558	76		3	3	
江南市	12					13	25	53,598	17	1	2	1	4	22	14	29	747	115		2	6	
小牧市	25		7			8	42	462,766	35	1	3	3	3	30	24	56	3,503	39	4		10	
稲沢市	28		6			22	56	22,239	28		17	11	11	30	40	51	590	40			5	
新城市	2		2			4	10	44,120	8	2				2	1	3		25				
東海市	20		3			18	41	408,578	35	1	1	4	4	24	16	23	2,444	110			5	
大府市	14		4			7	25	133,367	18	2		5	5	19	13	28	406	1		2	5	
知多市	8		1			14	23	90,112	13	1	1	7	7	12	9	22	534	10		2	4	
知立市	8		1			9	9	48,014	7	1	1	1	1	10	10	28	143	2			3	
尾張旭市	11		1			3	15	18,752	12	1	1	1	1	12	5	15	457	18	1		1	
高浜市	3		1			3	7	4,947	3	1	1	1	1	3	4	8	48	8			1	
岩倉市	7		4			4	11	30,605	9			2	2	9	10	17	178	3		1	2	
豊明市	12		2			6	20	8,419	14	1	3	2	2	13	9	20	206			1	4	
日進市	11		3			16	32	33,368	17	2	6	2	5	20	10	25	283	58	13	1	4	
田原市	11		2			6	21	374,758	12			9	9	14	6	14	766	6		1		
愛西市	7		4			4	15	27,712	15					12	6	18	415	12			2	
滑須市	3		1			3	7	4,183	4			1	2	3	2	8	15	9			1	
北名古屋市	10		1			2	13	51,975	9		1	3	3	19	19	43	759	139		2	8	
弥富市	8		5			11	24	37,486	17	2	1	4	4	8	11	14	23	64		1	1	
みよし市	4		3			3	10	15,337	8		1	1	1	4	4	10	76			2	2	
あま市	8		1			14	23	14,767	10		8	1	4	9	5	10	198	9			5	
長久手市	5		2			4	11	5,560	6		4	1	1	8	1	1	108	18	60			
町村計	64	5	10	2		59	140	470,332	98	6	8	4	22	103	70	135	4,989	257	52	7	16	
愛知県計	7					5	12	15,134	12					7	7	10	115	1			2	
東郷町	7					5	12	15,134	12					7	7	10	115	1			2	
西春日井郡計	1		1			1	3	1,821	2			1	1	4	4	5	68				1	
豊山町	1		1			1	3	1,821	2			1	1	4	4	5	68				1	
丹羽郡計	11		3			9	23	126,506	12	5	2	1	2	18	6	17	637	6			1	
大口町	6		3			3	12	29,202	8	1	1	1	1	8	4	13	223				1	
扶桑町	5					6	11	97,304	4	4	2	1	1	10	2	4	414	6			6	

第7-1表 火災発生状況 (その2)

令和3年中

	火災種別						損害額 千円	原因別						被害										
	建物	林野	車両	船舶	航空機	その他		計	失火	放火	放火の疑い	天災	発火	不明	焼損棟数	り災世帯数	り災世帯数	被災者数	建物焼損床面積 ㎡	建物焼損表面積 ㎡	林野焼損面積 ㎡	死者	負傷者	
海部郡計	10		2			7	19	48,074	14		1	1		3	13	11	25	273	9					4
大治町	3					1	4	371	3			1			3	3	7	1	1					
蟹江町	4					3	7	6,939	4		1			2	7	8	18	194	8					3
飛鳥村	3		2			3	8	40,764	7					1	3			78						1
知多郡計	32	1	4	2		33	72	275,521	49	1	3		3	16	58	40	74	3,861	241		1	7	7	7
阿久比町	6		2			7	15	37,379	12	1			2	8	8	6	10	234	13			2	2	2
東浦町	6					10	16	47,408	10				1	5	10	7	18	331	113				1	2
南知多町	6	1	1	2		3	13	47,130	6		1		6	11	7	9	9	974	1		1		2	
美浜町	6		1			10	17	57,026	12		2		3	18	15	25	25	968	83				2	
武豊町	8					3	11	86,578	9				2		11	5	12	1,354	31					5
額田郡計	2					3	8	2,742	6		2			2	2	2	4	23			4			
幸田町	2					3	8	2,742	6		2			2	2	2	4	23			4			
北設楽郡計	1					1	3	534	3					1	1			12			47		1	1
設楽町							1	58	1															
東栄町																								
豊根村	1					1	2	476	2						1			12						

第7-2表 建築物火災 (その1)

種別 市町村	失火	放火 (含む疑い)	天災	発火	不明	計	焼損棟数						り災世帯数			被災人員 (人)	建築物損 床面積 (㎡)	建築物損 表面積 (㎡)	損害額(千円)				
							火元棟			延焼棟			全損	半損	小損				建築物	収容物	計		
							全焼	半焼	部分焼	ほや	全焼	半焼										部分焼	ほや
愛知県計	678	92	3	23	157	953	149	41	223	528	42	18	131	133	163	47	698	1,911	37,507	2,352,336	1,468,488	3,820,824	
市計	635	86	2	19	147	889	132	39	210	488	28	17	117	121	140	44	654	1,776	32,518	2,068,474	1,324,986	3,393,470	
名古屋市中区	216	29		7	37	289	25	12	79	167	2	5	24	33	38	22	211	504	5,628	513,697	83,750	597,447	
豊橋市	23	4		1	11	39	7	3	13	16			3	5	7		34	85	1,484	153	70,418	34,772	105,190
岡崎市	39	1		1	6	47	9	14	14	24		1	9	6	9	39	110	1,387	103	80,131	9,230	89,361	
一宮市	36	8		1	10	55	12	3	13	27	3	3	15	11	9	4	41	140	2,755	155,780	33,379	189,159	
瀬戸市	4	1			2	7			4	3						5	15	15	8	637	309	946	
半田市	16	1		1	4	22	4	1	2	14	6	2	1	3	5	7	21	1,174	166	36,174	67,183	103,357	
春日井市	18	3			5	26	4	4	4	14	2		11	11	6	25	78	883	132	35,642	6,578	42,220	
豊川市	9				2	11	3	1	5	2			4	4	5	1	10	40	910	112	98,094	6,623	104,717
津島市	11	1			1	13	3	1	1	9	1		4	4	3	14	35	393	58	26,439	2,310	28,749	
碧南市	2	4			2	8			2	6	6		1		2	4	10	2	30	245	301	546	
刈谷市	8	1			4	13	1		3	9	1		1	2	2	9	17	269	27	5,142	85,414	90,556	
豊田市	43	5		2	8	58	12	1	5	40	2		10	2	8	1	108	1,876	272	175,911	65,924	241,835	
安城市	16				3	20	1		7	12		1	2	2	2	13	32	206	61	12,292	24,914	37,206	
西尾市	26	1		3	11	41	10	2	9	20	4	1	5	2	6	4	15	72	3,030	193	118,265	159,721	277,986
蒲郡市	6				1	7			3	4						6	19	35	19	2,308	2,128	4,436	
犬山市	9				9	9	2	1	1	5						2	10	21	12	306	989	1,295	
常滑市	4				3	7	3	1	1	1			6	1	4	1	6	23	558	76	41,117	1,695	42,812
江南市	7	1			3	12	4		2	6	2	1	4	3	5	8	29	747	115	37,007	16,195	53,202	
小牧市	20	4			1	25	2	4	6	13			1	4	4	2	18	56	3,503	39	126,630	335,211	461,841
稲沢市	11	9			8	28	3	1	6	18	1			1	3	1	36	51	590	40	16,003	5,279	21,282
新城市	2				2	2			2	2						1	3				5	5	5
東海市	17	1			2	20			4	16		1	1	2	1	15	23	2,444	110	176,417	227,211	403,628	
大府市	9	2			3	14	2		4	8			5	5	1	12	28	406	1	55,764	60,367	116,131	
知多市	5				3	8	4			3			2	3	4	5	22	534	10	60,021	28,572	88,593	
知立市	6	2			8	8		2		6			1	1	1	8	28	143	2	45,416	2,044	47,460	
尾張旭市	9	2			11	11		2	1	8			1		5	15	457	18	12,123	6,629	18,752		
高浜市	2				1	3			1	2					2	8	48	8	3,389	8	735	4,124	
岩倉市	6				1	7	1		3	3			2	2	2	8	17	178	3	28,731	1,874	30,605	
豊明市	7	3			2	12	3	1		8	1				1	8	20	206		4,187	3,830	8,017	
日進市	5	1		2	3	11	3		2	6			2	7	1	9	25	283	58	27,434	1,825	29,259	
田原市	7				4	11	4		1	6	1		2	3	3	14	766	6	14,594	24,955	39,549		
愛西市	7				7	7	3		1	3			3	2	3	18	415	12	23,009	4,111	27,120		
清須市	3				3	3			2				1	1	2	2	8	15	9	550	75	625	
北名古屋市	7				3	10	4		2	4			5	4	3	16	43	759	139	42,118	8,981	51,099	
弥富市	6	1			1	8			4	4					1	10	14	23	64	3,795	770	4,565	
みよし市	2	1			1	4			2	2					1	9	24	76	11,634	1,289	12,933		
あま市	6			1	1	8	1		3	4			1	1	1	3	10	198	9	6,095	7,640	13,735	
長久手市	5				5	5	2			3		2	1	1	1	1	1	108	18	959	2,168	3,127	

第7-2表 建築物火災 (その2)

種別 市町村	失火	放火 (含む類火)	天災	発火	不明	計	焼損棟数						り災世帯数			建物焼損 床面積 (㎡)	建物焼損 表面積 (㎡)	損害額(千円)							
							火元棟			延焼棟			全損	半損	小損			り災人員 (人)	建築物	収容物	計				
							全焼	半焼	部分焼	ほや	全焼	半焼										部分焼	ほや		
町村計	43	6	1	4	10	64	17	2	13	30	14	1	14	12	23	3	44	135	4,889	257	283,862	143,492	427,354		
愛知県計	7					7	1			6	6				1		6	10	115	1	13,887	1,210	15,097		
東郷町	7					7	1			6					1		6	10	115	1	13,887	1,210	15,097		
西春日井郡計	1					1	1						2	1	1		3	5	68		1,125	266	1,391		
豊山町	1					1	1						2	1	1		3	5	68		1,125	266	1,391		
丹羽郡計	6	3		1	1	11	2	1	1	5	3	3	2	4	2	4	17	637	6	41,697	6	83,227	124,924		
大口町	4			1		6	1		1	3	1					3	13	223		25,234		3,624	28,858		
扶桑町	2	3				5	1	1		2	2	2	2	2	1	4	4	414	6	16,463	6	79,603	96,066		
海部郡計	7		1		2	10	2		1	7			1	2	1	2	10	25	273	9	6,617	5,288	11,915		
大治町	2					3				3						3	7	7	1		1	258	113	371	
蟹江町	2				2	4	1			3			1	2	1	7	18	194		78	3,705	3,234	6,939		
飛鳥村	3					3	1		1	1						1	7	78		2,654		1,951	4,605		
知多郡計	19	3		3	7	32	10	1	10	12	11	1	9	5	18	2	20	74	3,861	241	217,600	53,242	270,842		
阿久比町	5	1				6	2		1	3		2			2		4	10	234	13	35,282	965	36,247		
東浦町	3			1	2	6	2		2	2	1			3	2	5	18	331		46,231	1,141	47,372			
南知多町	3				3	6	2		1	3	3		2	2	5	2	9	974	1	40,910	3,120	44,030			
美浜町	2	2		2	2	6	2		3	1	7	1	3	1	7	4	25	968	83	43,964	12,652	56,616			
武豊町	6			2		8	2		3	3			2	1	2	3	12	1,354	31	51,213	35,364	86,577			
額田郡計	2					2			1	1					1	1	4	23		2,515	207	2,722			
幸田町	2					2			1	1					1	1	4	23		2,515	207	2,722			
北設楽郡計	1					1	1											12			421	42	463		
設楽町																									
東栄町																									
豊根村	1					1	1											12			421	42	463		

第7-3表 林野・車両・船舶・航空機・その他火災（その1）

令和3年中

種別 市町村別	合計		林野火災		車両火災		船舶火災		航空機火災		その他火災		爆		発 損害額 (千円)
	件数	損害額 (千円)	件数	焼損面積 (a)	台	損害額 (千円)	件数	隻	損害額 (千円)	件数	機	損害額 (千円)	機数	車両等	
愛知県計	828	665,523	28	317	184	277	143,594	7	9	338,752		607	331	7	
市	750	622,545	23	265	174	280	138,592	5	7	335,752		548	331	7	
名古屋市	179	19,228	1	30	46	75	11,171					132	22	4	
豊橋市	61	3,963	1		13	14	2,275					47			
岡崎市	48	32,156	6	32	11	13	19,741					31			
一宮市	26	1,093			10	12	746					16			
瀬戸市	12	345	1	2								11			
半田市	15	45,562			2	13	44,687					13	267	1	
春日井市	20	4,325			9	15	3,763					11			
豊川市	19	49,669			9	19	8,625					10			
津島市	5	1,332			1							4			
碧南市	9	949			2	2	76	2	3	728		5			
刈谷市	8	1,646			2	3	1,262					6			
豊田市	55	3,842	2	50	7	11	2,719					46			
安城市	12	2,057			5	5	1,743					7			
西尾市	29	925	1	1	7	8	878	1	1	21		20			
蒲郡市	7	103			1	1	80					6			
犬山市	7	189	1	47	1	1	189					5			
常滑市	15	150			2	2	56					13			
江南市	13	396			2	3	280					13			
小牧市	17	925	2	4	7	7	915					8			
稲沢市	28	957			6	7	634					22			
新城市	8	44,115	2	25	2	3	9,294					4			
東海市	21	4,950			3	4	4,790					18			
大府市	11	17,236			4	4	17,231					7			
知多市	15	1,519			1	3	762					14			
知立市	1	554			1	2	204					3			
尾張旭市	4		1	1								3			
高浜市	4	823			1	1	795					3			
岩倉市	4											4			
豊明市	8	402			2	3	178					6			
日進市	21	4,109	3	13	2	3	118					16			
田原市	10	335,209			2	3	153	2	3	335,003		6			
愛西市	8	592			4	7	562					4			
清須市	4	3,558			1	1	100					3			
北名古屋市	3	876			1	1	30					2			
弥富市	16	32,921			5	7	2,481					11			
みよし市	6	2,404			3	4	1,414					3			
あま市	15	1,032			1	1	38					14			
長久手市	6	2,433	2	60	2	2	602					4			

第7-3表 林野・車両・船舶・航空機・その他火災（その2）

令和3年中

種別 市町村別	合計		林野火災		車両火災		船舶火災		航空機火災		その他火災		爆		発 損金額 (千円)
	件数	損害額 (千円)	件数	損害額 (千円)	台数	損害額 (千円)	隻数	損害額 (千円)	機数	損害額 (千円)	件数	損害額 (千円)	機数	車両等	
町村計	76	42,978	5	52	47	17	2	3,000			59	34,929			
愛知郡計	5	37									5	37			
東郷郡計	5	37									5	37			
西春日井郡	2	430				1	430				1				
豊山町	2	430				1	430				1				
丹羽郡計	12	1,562				6	1,530				9	52			
大口町	6	344				3	322				3	22			
扶桑町	6	1,238				3	1,208				6	30			
海都郡計	9	36,159				5	1,419				7	34,740			
大治町	1										1				
鯉江町	3										3				
飛鳥村	5	36,159				5	1,419				3	34,740			
知多郡計	40	4,679	1	1	2	5	1,623	2	3,000		33	56			
阿久比町	9	1,132				2	1,131				7	1			
東浦町	10	36				1	32				10	4			
南知多町	7	3,100	1	1	2	100	2	3,000			3				
美浜町	11	410				1	360				10	50			
武豊町	3	1									3	1			
額田郡計	6	20	3	4							3	20			
幸田町	6	20	3	4							3	20			
北設楽郡計	2	71	1	47							1	24			
設楽町	1	58	1	47								11			
東栄町															
豊根村	1	13									1	13			

第7-4表 月別火災発生状況

令和3年中

種別 月別	火災種別						損害額 (千円)	失火	放火	放火の疑い	天災	発火	不明	焼損棟数	り災世帯数	り災人員	建物焼損面積 (㎡)	死者
	建物	林野	車両	船舶	航空機	その他												
1月	82	4	15			77	178	132	3	19	5	19	103	73	156	226	7	
2月	84	9	16	1		78	188	134	8	22	2	22	111	95	183	392	4	
3月	102	6	11			62	181	126	12	14	3	26	143	111	255	320	6	
4月	94	5	19	2		71	191	124	15	20	2	30	130	86	187	844	6	
5月	74	1	14	1		38	128	229,377	90	7	2	17	98	58	127	936	7	
6月	72		12			40	124	245,183	83	11	8	19	105	68	145	463	7	
7月	69		15			39	123	263,984	77	5	4	27	99	82	181	91	4	
8月	66		17	2		36	121	238,228	82	5	10	21	85	62	128	480	5	
9月	67		15			27	109	261,086	81	7	10	8	82	57	106	181	3	
10月	62		18			63	143	179,820	81	12	2	29	76	52	99	218	1	
11月	82	3	13	1		48	147	891,726	98	7	19	3	104	58	132	457	3	
12月	99		19			28	146	500,721	98	7	14	23	129	106	212	330	5	
合計	953	28	184	7		607	1,779	4,486,347	1,206	99	8	35	260	908	1,911	4,938	58	

第7-5表 月別建物火災発生状況

令和3年中

種別 月別	原因別出火件数						焼損棟数			り災世帯数(世帯)			損害額(千円)					
	失火	放火(疑い含む)	天災	発火	不明	計	全焼	半焼	部分焼	ぼや	全損	半損	小損	り災人員	建物焼損面積 (㎡)	建築物	収容物	計
1月	60	6		3	13	82	21	2	28	52	12	3	58	156	142	138,277	19,132	157,409
2月	65	7		1	11	84	17	7	36	51	10	5	80	183	383	181,637	32,828	214,465
3月	75	8		1	18	102	19	8	46	70	20	4	87	255	442	193,177	111,868	305,045
4月	62	11		1	20	94	15	5	39	71	14	4	68	187	836	344,958	507,522	852,480
5月	52	9		2	11	74	14	6	34	44	15	2	41	127	472	143,048	80,599	223,647
6月	48	9		2	13	72	17	5	34	49	12	4	52	145	356	135,616	104,634	240,250
7月	46	3		3	15	69	13	3	31	52	13	2	67	181	233	202,327	52,231	254,558
8月	48	6		2	10	66	8	2	23	52	10	2	50	128	119	145,938	42,397	188,335
9月	52	8		2	5	67	10	5	18	49	12	5	40	106	177	193,392	64,516	257,908
10月	43	7			12	62	12	4	13	47	13	3	36	99	95	80,802	54,046	134,848
11月	58	7		2	14	82	21	3	20	60	11	4	43	132	317	305,673	232,437	538,110
12月	69	11		4	15	99	24	9	32	64	21	9	76	212	486	287,491	166,278	453,769
合計	678	92		23	157	953	191	59	354	661	163	47	698	1,911	4,058	2,352,336	1,468,488	3,820,824

第7-6表 覚知別建物火災件数及び焼損面積（その1）

種別 市町村別	合計			火災報知専用電話 (NTTを除く固定電話から)			火災報知専用電話 (NTT固定電話から)			火災報知専用電話 (携帯電話から)			加入電話(固定電話から)			加入電話(携帯電話から)			警察電話			駆け付け通報			事後聞知			その他		
	件数	焼損 床面積	焼損 表面積	件数	焼損 床面積	焼損 表面積	件数	焼損 床面積	焼損 表面積	件数	焼損 床面積	焼損 表面積	件数	焼損 床面積	焼損 表面積	件数	焼損 床面積	焼損 表面積	件数	焼損 床面積	焼損 表面積	件数	焼損 床面積	焼損 表面積	件数	焼損 床面積	焼損 表面積	件数	焼損 床面積	焼損 表面積
愛知県計	953	37,507	4,058	88	7,110	894	156	9,032	291	467	18,841	26	311	53	11	1,939	88	3	70	8	1	195	42	55	6	162	22			
名古屋市	889	32,518	3,801	80	6,417	792	152	7,741	273	438	17,733	23	310	53	4	43	6	3	70	8	1	183	42	54	5	162	22			
名古屋市中区	289	5,628	1,564				92	2,185	147	165	3,434	3		3				1				27	9	15						
名古屋市中区	39	1,484	153	6	259	59	3	27	4	24	1,195	30										6	3							
名古屋市中区	47	1,387	103	2	128	45	8	491	19	21	715	2	50									14	3	4						
名古屋市中区	55	2,755	159	11	1,476	70	2	210	4	25	1,067	84										17	2	1						
名古屋市中区	7	8	3	1	3	3				2	2	1										3	6							
名古屋市中区	22	1,174	166	4	750	158	2	334		9	89	8										7	1							
名古屋市中区	26	883	132	6	187	66				9	626	66	1									9								
名古屋市中区	11	910	112	4	251	4	1	36	9	4	620	98										2	3	1						
名古屋市中区	13	393	58	1			2	84	29	6	309	29										4								
名古屋市中区	8	2	30							4	4	1	2	26								3								
名古屋市中区	13	269	27							7	269	27										6								
名古屋市中区	58	1,876	272	10	122	65	4	850	36	25	901	155	4									15	3	3						
名古屋市中区	20	206	61				4	110		8	24	43	1	13								5	6	2	2	66	16			
名古屋市中区	41	3,030	193	6	1,659	59	1			23	1,054	133	3	199								6	6	1	1	96				
名古屋市中区	7	35	19	3	35	18	1			1												2	1	1						
名古屋市中区	9	21	12	1						5	21																			
名古屋市中区	7	558	76	1	65		1	33	15	5	460	61										3		12						
名古屋市中区	12	747	115	2	210	31	3	1		6	536	84										1								
名古屋市中区	25	3,503	39	1			2	2,961		14	483	22	3	59	10	1	21	6				4	1	1						
名古屋市中区	28	590	40				7	13	8	6	556	20										13		6	1	6				
名古屋市中区	2									1													1							
名古屋市中区	20	2,444	110				4			10	2,442	110	1																	
名古屋市中区	14	406		1	2	1	1	94		6	310											5	2							
名古屋市中区	8	534	10	1	201		1	6	333	9												5	1							
名古屋市中区	8	143	2				1	68		2	74	1										4	1	1	1					
名古屋市中区	11	457	18				2			3	457	15	1									5		3						
名古屋市中区	3	48	8							3	48	8																		
名古屋市中区	7	178	3	1	45		1	3	133	2												2								
名古屋市中区	12	206		1			3	33		5	173											3								
名古屋市中区	11	283	58	2	134	34	1	29		6	120	23										2		1						
名古屋市中区	11	766	6	4	276	6	1	1		5	489											1								
名古屋市中区	7	415	12	1			1	178		3	237	11										2								
名古屋市中区	3	15	9							2	15	9																		
名古屋市中区	10	759	139	2	375	139				5	382											3	2							
名古屋市中区	8	23	64	1						4	23	47	1									2								
名古屋市中区	4	76								2	4																			
名古屋市中区	8	188	9	3	165	1	1	3		1	30											1								
名古屋市中区	5	108	18	2	6	18	1			2	102																			

第7-6表 覚知別建物火災件数及び焼損面積（その2）

種別 市町村別	合計			火災報知専用電話 (NTTを除く固定電話から)			火災報知専用電話 (NTT固定電話から)			加入電話(固定電話から)			加入電話(携帯電話から)			警察電話			駆け付け通報			事後開知			その他							
	件数	焼損 床面積	焼損 表面積	件数	焼損 床面積	焼損 表面積	件数	焼損 床面積	焼損 表面積	件数	焼損 床面積	焼損 表面積	件数	焼損 床面積	焼損 表面積	件数	焼損 床面積	焼損 表面積	件数	焼損 床面積	焼損 表面積	件数	焼損 床面積	焼損 表面積	件数	焼損 床面積	焼損 表面積					
町村計	64	4,989	257	8	693	102	4	1,291	18	29	1,108	54	3	1	7	1,896	82															
愛知郡計	7	115	1	1	115					2		1	1																			
東郷町	7	115	1	1	115					2		1	1																			
西春日井郡 社	1	68			68																											
豊山町	1	68			68																											
丹羽郡計	11	637	6	1	303	6				6	334				1																	
大口町	6	223								3	223				1																	
扶桑町	5	414	6	1	303	6				3	111																					
海部郡計	10	273	9	1			2	194	8	3	78		1	1																		
大治町	3	1	1	1			1		8	1			1	1																		
飛江町	4	194	8				1	194																								
飛鳥村	3	78								2	78																					
知多郡計	32	3,861	241	4	207	95	2	1,097	10	15	661	53	1		6	1,896	82															
阿久比町	6	234	13	1						5	234	13																				
東浦町	6	331	113	2		95				2	331	17																				
南知多町	6	974	1							2		1			3	974																
美浜町	6	968	83							3	46	1			3	922	82															
武豊町	8	1,354	31	1	207		2	1,097	10	3	50	21	1																			
額田郡計	2	23								2	23																					
幸田町	2	23								2	23																					
北設楽郡計	1	12								1	12																					
設楽町	1	12								1	12																					
東栄町																																
豊根村	1	12								1	12																					

第7-7表 火災発生状況比率

令和3年中

区分 消防本部別	出火件数			損害額			損害額			建物焼損面積			
	件数	比率	1万人当たりの出火件数	損害額	比率	1万人当たりの損害額	損害額	比率	1万人当たりの損害額	建物火災件数	面積	比率	建物火災1件当たりの焼損面積
	件	%	件	千円	%	千円	千円	%	千円	件	m ²	%	m ²
愛知県計	1,779	100	2.4	4,486,347	100	2,522	5,935	100	37,507	953	100	39	
名古屋	468	26.31	2.0	616,675	13.75	1,318	2,680	13.75	5,628	289	15.01	19	
豊橋	100	5.62	2.7	109,153	2.43	1,092	2,908	2.43	1,484	39	3.96	38	
岡崎	95	5.34	2.5	121,517	2.71	1,279	3,146	2.71	1,387	47	3.70	30	
一宮	81	4.55	2.1	190,252	4.24	2,349	4,951	4.24	2,755	55	7.35	50	
瀬戸	19	1.07	1.5	1,291	0.03	68	100	0.03	8	7	0.02	1	
春日井	46	2.59	1.5	46,545	1.04	1,012	1,497	1.04	883	26	2.35	34	
豊川	30	1.69	1.6	154,386	3.44	5,146	8,266	3.44	910	11	2.43	83	
津島	18	1.01	2.9	30,081	0.67	1,671	4,873	0.67	393	13	1.05	30	
豊田	113	6.35	2.7	245,677	5.48	2,174	5,819	5.48	1,876	58	5.00	32	
西尾	70	3.93	4.1	278,911	6.22	3,984	16,270	6.22	3,030	41	8.08	74	
蒲郡	14	0.79	1.8	4,539	0.10	324	570	0.10	35	7	0.09	5	
犬山	16	0.90	2.2	1,484	0.03	93	202	0.03	21	9	0.06	2	
常滑	22	1.24	3.7	42,962	0.96	1,953	7,280	0.96	558	7	1.49	80	
江南	25	1.41	2.5	53,598	1.19	2,144	5,347	1.19	747	12	1.99	62	
小牧	42	2.36	2.8	462,766	10.31	11,018	30,395	10.31	3,503	25	9.34	140	
稲沢	56	3.15	4.1	22,239	0.50	397	1,632	0.50	590	28	1.57	21	
新城	13	0.73	2.4	44,654	1.00	3,435	8,274	1.00	12	3	0.03	4	
東海	41	2.30	3.6	408,578	9.11	9,965	35,630	9.11	2,444	20	6.52	122	
大府	25	1.41	2.7	133,367	2.97	5,335	14,343	2.97	406	14	1.08	29	
知多	23	1.29	2.7	90,112	2.01	3,918	10,564	2.01	534	8	1.42	67	
尾張旭	15	0.84	1.8	18,752	0.42	1,250	2,231	0.42	457	11	1.22	42	
岩倉	11	0.62	2.3	30,605	0.68	2,782	6,366	0.68	178	7	0.47	25	
田原	21	1.18	3.4	374,758	8.35	17,846	61,542	8.35	766	11	2.04	70	
愛西	15	0.84	2.4	27,712	0.62	1,847	4,423	0.62	415	7	1.11	59	
蟹江	7	0.39	1.9	6,939	0.15	991	1,854	0.15	194	4	0.52	49	
幸田	8	0.45	1.9	2,742	0.06	343	644	0.06	23	2	0.06	12	
知多中郡広域事務組合	79	4.44	3.3	320,284	7.14	4,054	13,238	7.14	3,093	42	8.25	74	
尾三消防組合	85	4.78	2.6	77,818	1.73	916	2,382	1.73	788	39	2.10	20	
海部東部消防組合	27	1.52	2.2	15,138	0.34	561	1,240	0.34	199	11	0.53	18	
海部南部消防組合	32	1.80	6.5	78,250	1.74	2,445	15,940	1.74	101	11	0.27	9	
丹羽広域事務組合	23	1.29	3.9	126,506	2.82	5,500	21,353	2.82	637	11	1.70	58	
知多南部消防組合	30	1.69	7.7	104,156	2.32	3,472	26,839	2.32	1,942	12	5.18	162	
四谷中郡広域事務組合	23	1.29	1.3	57,979	1.29	2,521	3,380	1.29	842	14	2.24	60	
衣浦東部広域連合	86	4.83	1.6	185,921	4.14	2,162	3,462	4.14	668	52	1.78	13	

第7-8表 損害額別火災件数(その1)

損害額別 市町村別	合計	損害額 なし 1千円未満	1千円以上 10千円未満	10千円以上 100千円未満	100千円以上 500千円未満	500千円以上 1,000千円未満	1,000千円以上 5,000千円未満	5,000千円以上 10,000千円未満	10,000千円以上 50,000千円未満	50,000千円以上 100,000千円未満	100,000千円以上
愛知県計	1,779	636	309	275	184	70	156	57	79	7	6
名古屋市	1,639	575	296	258	168	65	145	53	67	6	6
名古屋市中区	468	160	104	77	45	13	38	19	11	1	1
豊橋市	100	47	22	7	6	3	9	3	3	3	3
岡崎市	95	22	26	15	13	5	4	7	3	3	3
一宮市	81	18	19	12	12	1	13	1	6	1	1
瀬戸市	19	11	4	2	2	1	1	1	1	1	1
半田市	37	14	5	5	4	1	4	1	2	1	1
春日井市	46	15	6	9	4	5	5	1	2	1	1
豊川市	30	8	6	10	2	2	2	3	2	2	1
津島市	18	5	5	1	3	1	1	1	1	1	1
碧南市	17	5	4	3	4	1	1	1	1	1	1
刈谷市	21	5	3	6	3	3	3	1	1	1	1
豊田市	113	51	18	14	10	5	8	1	6	1	1
安城市	32	10	3	4	5	2	6	1	2	1	1
西尾市	70	23	8	7	7	3	14	5	1	1	1
蒲郡市	14	3	3	4	1	1	3	1	1	1	1
犬山市	16	7	4	2	2	1	1	1	1	1	1
常滑市	22	12	1	4	1	1	1	2	1	1	1
江南市	25	9	6	5	6	3	1	3	2	2	1
小牧市	42	13	6	6	6	3	1	2	4	1	1
稲沢市	56	26	8	11	7	1	2	2	1	1	1
新城市	10	3	3	1	1	1	1	1	1	1	1
東海市	41	19	7	5	1	2	4	1	2	2	1
大府市	25	6	4	2	5	1	4	1	2	1	1
知多市	23	8	5	4	1	1	1	1	4	1	1
知立市	9	1	2	2	1	1	1	1	1	1	1
尾張旭市	15	7	1	2	3	1	1	1	1	1	1
高浜市	7	2	2	2	1	2	1	1	1	1	1
岩倉市	11	4	1	2	1	1	1	1	1	1	1
豊明市	20	4	7	4	2	1	1	1	1	1	1
日進市	32	17	4	6	4	2	1	1	1	1	1
田原市	21	6	1	4	3	1	3	1	2	2	1
愛西市	15	5	2	2	3	1	1	1	1	1	1
清須市	7	1	1	1	3	1	1	1	1	1	1
名古屋北區	13	1	2	1	1	1	3	1	2	2	1
弥富市	5	2	2	6	3	5	2	2	1	1	1
みよし市	10	4	1	1	2	1	2	1	1	1	1
あま市	23	12	1	4	3	1	1	1	1	1	1
長久手市	11	6	1	1	1	1	2	1	1	1	1

第7-8表 損害額別火災件数 (その2)

令和3年中

損害額別 市町村別	合計	損害額									
		1千円以上 10千円未満	10千円以上 100千円未満	100千円以上 500千円未満	500千円以上 1,000千円未満	1,000千円以上 5,000千円未満	5,000千円以上 10,000千円未満	10,000千円以上 50,000千円未満	50,000千円以上 100,000千円未満	100,000千円以上	
町村計	140	61	13	17	16	5	11	4	12	1	
愛知郡計	12	3	4	3					1		
東郷町	12	3	4	3					1		
西春日井郡計	3	1									
豊山町	3	1									
丹羽郡計	23	10	1	4	3	1	1		2	1	
大口町	12	4	1	2	2	1	1		1		
扶桑町	11	6		2	1				1	1	
海都郡計	19	9	2	2	2	1	1	1			
大治町	4	2			2						
鯉江町	7	4	1	1					1		
飛島村	8	3	1	1		1			1		
知多郡計	72	33	6	5	8	2	7	3	8		
阿久比町	15	6	1	1	4		1		2		
東浦町	16	9	3	1		1			2		
南知多町	13	6	1	1	1		2	1	1		
美浜町	17	9	1	1	2	1	1	1	1		
武豊町	11	3		1	1		3	1	2		
額田郡計	8	5		1	1		1				
幸田町	8	5		1	1		1				
北設楽郡計	3			2	1						
設楽町	1			1							
東栄町											
豊根村	2			1	1						

第7-9表 出火原因（火災種別）

令和3年中

原因別 種別	合計	火災種別					
		建物	林野	車両	船舶	航空機	その他
放火	99	43	4	5			47
放火の疑い	171	49	6	4	1		111
たばこ	180	98	3	4			75
こんろ	146	144		1			1
たき火	100	15	10	2			73
火入れ	71	7	3				61
ストーブ	44	43					1
電灯電話等の配線	56	43		1			12
配線器具	39	33		3			3
電気機器	84	67		12			5
火あそび	25	3	1				21
排気管	29	1		23	1		4
マッチ・ライター	29	12		7			10
電気装置	25	18		4			3
溶接機・切断機	32	24		2			6
焼却炉	14	3		1			10
交通機関内配線	14	1		12	1		
灯火	23	23					
衝突の火花	1			1			
炉	7	6					1
取灰	10	5					5
煙突・煙道	4	2		1			1
風呂かまど	1	1					
内燃機関	8	1		7			
こたつ							
かまど	2						2
ポイラー	2	2					
その他	305	152		55			98
不明・調査中	258	157	1	39	4		57
合計	1,779	953	28	184	7		607

第7-9表 出火原因（月別）

令和3年中

原因別	月別												合計
	1月	2月	3月	4月	5月	6月	7月	8月	9月	10月	11月	12月	
たばこ	18	25	15	19	12	16	11	12	8	12	18	14	180
放火の疑い	19	22	14	20	12	8	4	10	10	19	19	14	171
こんき	10	10	20	20	9	13	9	6	13	8	17	11	146
たき	21	17	13	7	7	9	3	4	4	5	8	2	100
放火	3	8	12	15	7	11	5	5	7	12	7	7	99
電気機器	4	6	10	4	5	6	8	7	9	9	5	11	84
火入れ	15	10	9	11	1	3	1	1	3	7	7	3	71
電灯電話等の配線	3	3	9	3	6	5	4	7	6	3	2	5	56
ストレー	6	6	9	4	1		1		1		4	12	44
配線器具	4	7	2	4	4	2	2	2	1	2	2	7	39
溶接機・切断機	2	4	5	4	2	3			3	1	5	3	32
排気管	2	2	4	2	1	4	3	4		2	2	3	29
マッチ・ライター	2	4		4	5	3	3	3	2	1	1	1	29
電気装置	2	3			2	3	4	4		3	4	4	25
火あそび	3	2	3	4	2	3	3	3			1	1	25
灯	2	1	2	3	1	1	3	2	1	4	1	2	23
焼却炉		2	1	1	2	1	1	2	1	1	3	1	14
交通機関内配線	3	1		1	3	1		1	3		1		14
取灰	2		3	1	1	1			1			2	10
内燃機		1	1				1				4	1	8
炉	2	1					1	1		1			7
煙突・煙道	4	1		1			1						4
かまど													2
ボイラー	2								1	1			2
風呂かまど	1												1
衝突の火花	1							1					1
その他	34	30	24	33	29	13	29	25	28	23	17	20	305
不明・調査中	19	22	26	30	17	18	26	21	8	29	19	23	258
合計	178	188	181	191	128	124	123	121	109	143	147	146	1,779

第7-9表 出火原因（過去10年間の推移）

原因別	年	平成24年	平成25年	平成26年	平成27年	平成28年	平成29年	平成30年	令和元年	令和2年	令和3年
合計		2,624	3,075	2,551	2,022	2,042	2,126	2,082	2,009	1,870	1,779
たばこ		332	324	293	243	247	257	234	222	213	180
たき火		118	205	160	73	105	118	129	141	114	100
放火の疑い		373	468	304	191	239	219	212	194	163	171
こんろ		220	237	189	193	169	148	163	172	168	146
火あそび		104	97	75	44	39	39	37	32	21	25
放火		251	307	290	214	157	164	116	138	121	99
風呂かまど		7	6	5	9	2	5	6	7	5	1
ストーブ		45	60	67	49	42	70	59	42	41	44
マッチ・ライター		49	42	48	46	35	30	37	38	28	29
電灯電話等の配線		61	57	42	51	46	66	53	52	46	56
煙突・煙道		10	7	7	4	4	6	6	6	2	4
その他		792	945	811	682	693	380	773	735	694	666
不明・調査中		262	320	260	223	264	624	257	230	254	258

第7-10表 火災の発火源別出火件数

大分類	中分類	件数
	小分類	
不明	不明	390
	不明	390
電気による発熱体	移動可能な電熱器	62
	電気こんろ	4
	電気ストーブ・火鉢(開放式)	21
	電気ストーブ・火鉢(半密閉式)	1
	電気ストーブ・火鉢(密閉式)	3
	溶接器	19
	電気トースター	3
	電熱線	1
	電磁調理器	1
	その他の移動可能な電熱器	9
	固定の電熱器	13
	電気焼き器	1
	電磁調理器	3
	電気温水機	1
	電気クッキングヒータ	5
	電気フライヤー	3
	電気機器	94
	充電式電池	3
	蓄電池	8
	リチウム電池	36
	オーディオ機器	1
	ブラケット	1
	電気冷蔵庫	1
	電子レンジ	4
	冷暖房機	3
	扇風機	1
	換気扇	2
	冷凍庫・冷凍冷蔵ケース	2
	ジューサー・ミキサー	1
	直流電源装置(充電器)	2
	電気あんま器	1
	集塵機	1
	放電加工機	1
	タイムスイッチ	1
	洗浄機	1
	かくはん機	1
	計測器・分析装置	1
	スポットライト	1
	投光器	2
	水銀灯	2
	蛍光灯	2
	ネオン灯	3
	その他の電気機器	12
	電気装置	25
	配電用変圧器	2
	モータ	5
	整流器・充電器	2
	その他の開閉器	6
	小型トランス	1
	コンデンサー(低圧)	1
	抵抗器	1
	制御盤	2
	その他の電気装置	5

大分類	中分類	件数	
	小分類		
	電灯電話等の配線	70	
	配電線(高圧)	4	
	引込線(低圧)	2	
	屋内配線	9	
	コード	16	
	器具付きコード	10	
	配線接触部	9	
	屋外線	2	
	その他の配線	2	
	交通機関内配線(その他)	14	
	その他の電灯電話等の配線	2	
	配線器具	39	
	スイッチ	1	
	安全器	2	
	プラグ	11	
	テーブルタップ	14	
	接続器(その他)	4	
	高圧カットアウト・柱上開閉器	1	
	その他の配線器具	6	
	漏電により発熱しやすい部分	2	
	高圧線の接触した木材	1	
	その他の漏電により発熱しやすい部分	1	
	静電スパーク	9	
	その他のロールのスパーク	1	
	粉体摩擦によるスパーク	2	
	容器内流動体のスパーク	3	
	その他の静電スパーク	3	
	ガス油類を燃料とする道具装置	都市ガスを用いる移動可能な道具	81
		ガスこんろ	12
		ガステーブル	60
		溶接機・切断機	2
		オープン	1
		ガスバーナー	1
		ガスロースター	2
		ガス魚焼器	1
		ガスフライヤー	1
		ガスハンドトーチ	1
		液化石油ガスを用いる移動可能な道具	72
		ガスこんろ	10
		ガステーブル	22
		簡易型ガスこんろ(カセット型)	9
		ガスストーブ(開放式)	2
		溶接機・切断機	5
		炊飯器	1
	バーナー	7	
	ロースター	2	
	屋台用こんろ、バーナー	2	
点火用火口棒	1		
ハンドトーチ	7		
その他の液化石油ガスを用いる移動可能な道具	4		
都市ガスを用いる固定したガス設備	18		
大型こんろ	9		
工業用炉	1		
瞬間湯沸器	2		
フライヤー	1		

第7-10表 火災の発火源別出火件数

大分類	中分類	件数		
	小分類			
	ボイラー	1		
	その他の都市ガスを用いる固定したガス設備	4		
	液化石油ガスを用いる固定したガス設備	16		
	大型こんろ	7		
	ガスコーヒー焙煎機	2		
	その他の液化石油ガスを用いる固定したガス設備	7		
	油を燃料とする移動可能な道具	31		
	石油・ガソリンこんろ	1		
	石油・ガソリンストーブ(開放式)	13		
	石油・ガソリンストーブ(半密閉式)	1		
	内燃機関	8		
	石油火鉢	1		
	発電機	1		
	石油バーナー	2		
	アルコールこんろ	1		
	その他の油を燃料とする移動可能な道具	3		
	油を燃料とする固定設備	7		
	乾燥機	2		
	ストーブ(開放式)	1		
	ボイラー	1		
	風呂かまど	1		
	フライヤー	1		
	ごみ焼却炉	1		
	明り	24		
	ローソク	24		
	その他	7		
	アセチレンガス溶接機・切断機	6		
	その他	1		
	まき、炭、石炭(コークス)を燃料とする道具装置	炭たどん(練炭)を燃料とするもの	7	
		七輪こんろ	1	
		火ばち	1	
		魚焼き炉	1	
		焼肉炉	2	
		屋台こんろ、かまど	1	
		その他の炭たどん(練炭)を燃料とする物	1	
		まき(かんな屑、わら紙)を燃料とするもの	11	
		こんろ	1	
		ストーブ	1	
		工業用炉	1	
		かまど	1	
		いろいろ	1	
		ゴミ焼却炉・代用焼却炉	4	
		その他のまき(かんな屑、わら紙)を燃料とする物	2	
		石炭燃料の移動可能な装置	1	
		こんろ	1	
		火種(それ自身発火しているもの)	裸火(器に入っていないもの)	226
			炭火	4
線香			9	
たき火	78			
虫焼火	3			
火のついた紙	15			
火のついた布	2			
火のついたゴミ	25			
火のついた棒	1			
火のついた油	1			
薫煙殺虫剤	1			

大分類	中分類	件数	
	小分類		
	火のついたひも、なわ	1	
	枯れ草焼き	70	
	その他の裸火(器に入っていないもの)	16	
	たばことマッチ	352	
	たばこ	180	
	マッチ	14	
	ライター	97	
	その他のたばことマッチ	61	
	火の粉	41	
	たきびの火の粉	19	
	かまどの火の粉	1	
	こんろの火の粉	2	
	火入れの火の粉	1	
	ごみ焼却炉の火の粉	9	
	ストーブの火の粉	1	
	焼入炉の火の粉	2	
	排気筒の火の粉	1	
	その他の火の粉	5	
	火花(固体の衝撃摩擦による)	40	
	グラインダーの火花	5	
	粉碎機の火花	1	
	ブレイキの火花	2	
	車体等の衝撃火花	1	
	エンジンカッターの火花	1	
	金属と金属との衝撃火花	12	
	研磨機の火花	1	
	旋盤と金属の衝撃火花	1	
	金属とスクラッププレス機の衝撃火花	11	
	金属と切断機の衝撃火花	3	
	その他の火花(固体の衝撃摩擦による)	2	
	その他	2	
	その他	2	
	高温の個体	高温気体で熱せられたもの	37
		煙突	1
		排気管	29
		排気ダクト	2
		その他の高温で熱せられたもの	5
		摩擦により熱せられたもの	25
		軸受	3
		切削工具	1
		ベルト	2
		プーリー	1
		ブレイキライニング	5
		タイヤと路面との摩擦	5
		その他の摩擦により熱せられたもの	8
		高温の固体	20
		溶融金属	4
		溶融ガラス	1
		赤熱したスケール	2
		赤熱した切粉	1
		のろ	2
	切削くず	1	
	熱せられた金属製品	2	
	その他の高温の固体	7	

第7-10表 火災の発火源別出火件数

大分類	中分類	件数
	小分類	
自然発火あるいは再燃を起ししやすい物	自己反応性物質	2
	その他の自己反応性物質	2
	自然発火性物質及び禁水性物質	1
	その他の自然発火性物質及び禁水性物質	1
	その他の自然発火しやすいもの	13
	油紙・油布	3
	油ぼろ	1
	油かす	1
	塗料かす	3
	その他の自然発火しやすい油類	5
	再燃により出火原因となりやすいもの	13
	取灰	8
	消し炭薪	2
	綿・ふとん類	1
	その他の再燃により出火原因となりやすいもの	2
	レンズ	3
	その他のレンズ	3
	その他	3
	その他	3
	危険物品	火薬類
煙火		8
火工品(煙火を除く)		1
天災	雷	8
	直接雷	4
	間接雷	4
その他	その他	5
	その他	5

第7-11表 火災による死者の発生状況（その1）

年齢別・原因別発生状況

令和3年中

死者の発生した経過			年 齢 別												
区分	経過別	理由別	0歳～5歳	6歳～10歳	11歳～20歳	21歳～30歳	31歳～40歳	41歳～50歳	51歳～60歳	61歳～70歳	71歳～80歳	81歳以上	不明	計	
殺人・自損行為による死者（心中の道づれ、巻添を含む）以外の死者	発見が遅れ、気付いた時は火煙が回りすでに逃げ道がなかったと思われるもの（全く気付かなかった場合を含む）	熟睡										1		1	
		病気・身体不自由								1					1
		その他							1						1
	判断力に欠け、あるいは体力的条件が悪く、ほとんど避難できなかったと思われるもの	病気・身体不自由										3			3
		その他									1				1
	延焼拡大が早かった等のため、ほとんど避難できなかったとおもわれるもの	その他								1					1
	逃げれば逃げれたが逃げる機会を失ったと思われるもの	消火しようとして							1	1	1	1			4
		その他				1					1	1			3
	避難行動を起こしているが逃げきれなかったと思われるもの（一応自力避難したが避難中火傷、ガス吸引し、病院等で死亡した場合を含む）	身体不自由のため									2		2		4
		延焼拡大が早く											1		1
		出入口施錠のため									1		1		2
		その他								1		1	1		3
	一旦屋外避難後、再進入したとおもわれるもの 出火時屋外にいて、出火後進入したとおもわれるもの	救助・物品搬出のため									1				1
	着衣着火し、火傷（熱傷）あるいはガス中毒により死亡したと思われるもの	炊事中											2		2
		たき火											1		1
その他の火気取扱中											1	1		2	
その他									1		2			3	
自殺 自損人	放火自殺（心中の道づれを含む）					1		2	1	3	1			8	
その他	上記以外の経過等										1			1	
	不明・調査中					1	1	1	3	4	5			15	
計					1	2	1	7	12	15	20			58	

第7-11表 火災による死者の発生状況（その2）

月別性別発生状況

令和3年中

月別 性別	1月	2月	3月	4月	5月	6月	7月	8月	9月	10月	11月	12月	計
	計	7	4	6	6	7	7	4	5	3	1	3	5
男	6	3	3	2	6	5	4	5	2	1	2	3	42
女	1	1	3	4	1	2	0	0	1	0	1	2	16

火災種別発生状況

令和3年中

区分	建 物											林野	車両	船舶	航空機	その他	計
	計	住宅	共同住宅	劇場	百貨店	旅館	病院	福祉施設	学校	文化財	その他						
死者数	42	29	11								2		4	2		10	58

時間別発生状況

令和3年中

時間別	死者数	時間別	死者数	時間別	死者数
0~1	0	9~10	2	18~19	2
1~2	2	10~11	2	19~20	0
2~3	5	11~12	5	20~21	2
3~4	3	12~13	1	21~22	2
4~5	1	13~14	2	22~23	2
5~6	3	14~15	3	23~24	2
6~7	3	15~16	3	不 明	5
7~8	2	16~17	1	計	58
8~9	0	17~18	5		

第7-12表 過去10年間の火災発生状況（年別）

種別 年別	建物	林野	車両	船舶	航空機	その他	計	損害額 (千円)	原因別					被害					
									失火	放火 (疑い含む)	天災	発火	その他・不明	焼損棟数	り災世帯数	建物焼損面積 (㎡)	林野焼損面積 (a)	死者	負傷者
平成24年	1,314	46	299	1	0	964	2,624	4,366,571	1,655	624	21	47	277	1,617	990	#####	235	72	343
平成25年	1,436	86	337	5	0	1,211	3,075	4,895,895	1,917	775	2	51	330	1,814	1,100	#####	1,325	72	355
平成26年	1,245	44	264	5	1	992	2,551	6,790,488	1,643	594	4	41	269	1,657	1,030	#####	385	63	388
平成27年	1,138	23	232	7	0	622	2,022	3,027,384	1,349	405	3	40	225	1,534	1,022	#####	102	75	333
平成28年	1,086	28	240	4	0	684	2,042	4,158,992	1,333	396	6	39	268	1,455	893	#####	156	57	286
平成29年	1,075	36	226	3	0	786	2,126	4,129,270	1,457	383	8	44	234	1,432	898	#####	502	80	310
平成30年	1,118	37	228	5	0	694	2,082	4,978,328	1,427	328	4	62	261	1,473	980	#####	278	70	287
令和元年	1,102	40	220	1	0	646	2,009	4,292,689	1,388	332	7	51	231	1,453	876	#####	647	65	303
令和2年	976	27	231	1	0	635	1,870	5,652,100	1,274	284	5	52	255	1,363	889	#####	246	60	265
令和3年	953	28	184	7	0	607	1,779	4,486,347	1,206	270	8	35	260	1,265	908	#####	317	58	295

第7-13表 林野・車両・船舶・航空機・その他火災及び爆発（年別）

種別 年別	合計		林野火災			車両火災		船舶火災		航空機火災		その他火災		爆発		
	件数	損害額 (千円)	件数	焼損面積 (a)	損害額 (千円)	件数	損害額 (千円)	件数	損害額 (千円)	件数	損害額 (千円)	件数	損害額 (千円)	棟数	車両等	損害額 (千円)
平成24年	1,310	548,632	46	235	134	299	182,649	1	25,151	0	0	964	123,151	32	3	217,547
平成25年	1,639	350,682	86	1,325	495	337	149,925	5	22,325	0	0	1,211	124,160	9	1	53,777
平成26年	1,306	516,761	44	385	2,645	264	135,253	5	12,800	1	0	992	339,358	7	3	26,705
平成27年	884	276,180	23	102	0	232	117,734	7	27,397	0	0	622	128,184	4	0	2,865
平成28年	956	370,623	28	156	78	240	91,278	4	5,085	0	0	684	57,825	13	4	216,357
平成29年	1,051	349,292	36	502	2,750	226	151,724	3	262	0	0	786	167,084	5	0	27,472
平成30年	964	250,680	37	278	359	228	151,217	5	1,548	0	0	694	82,639	4	2	14,917
令和元年	907	250,403	40	647	5,333	220	161,430	1	1,550	0	0	646	79,020	8	6	3,070
令和2年	894	570,685	27	246	453	231	149,632	1	11,205	0	0	635	389,458	7	1	19,937
令和3年	826	665,523	28	317	322	184	143,594	7	338,752	0	0	607	182,524	7	0	331

第7-14表 火災の推移

昭和23年以降

年 別	火災件数		損害額		建物焼損面積		林野焼損面積		死 者		負 傷 者	
	件 数	指 数	損害額(千円)	指 数	面積(m ²)	指 数	面積(a)	指 数	人 数	指 数	人 数	指 数
昭和23年	569	100	400,522	100	67,032	100	3,315	100	14	100	109	100
昭和24年	751	132	440,486	110	60,618	90	1,798	54	16	114	180	165
昭和25年	738	130	283,338	71	51,975	78	1,700	51	9	64	232	213
昭和26年	975	171	512,034	128	63,258	94	10,622	320	11	79	519	476
昭和27年	982	173	419,382	105	50,782	76	7,287	220	15	107	226	207
昭和28年	1,227	216	652,563	163	51,270	76	15,491	467	18	129	243	223
昭和29年	1,328	233	609,047	152	55,856	83	4,825	146	24	171	304	279
昭和30年	1,432	252	824,145	206	58,612	87	1,286	39	9	64	350	321
昭和31年	1,672	294	453,404	113	57,609	86	1,697	51	12	86	361	331
昭和32年	1,815	319	410,105	102	52,064	78	4,216	127	23	164	268	246
昭和33年	1,733	305	394,436	98	46,812	70	2,021	61	12	86	337	309
昭和34年	1,817	319	416,475	104	55,974	84	3,367	102	15	107	352	323
昭和35年	2,066	363	950,644	237	66,242	99	14,551	439	39	279	389	357
昭和36年	2,295	403	2,251,582	562	101,005	151	8,743	264	32	229	413	379
昭和37年	2,595	456	1,406,364	351	70,718	105	3,919	118	30	214	329	302
昭和38年	2,760	485	1,064,471	266	75,576	113	26,911	812	36	257	358	328
昭和39年	2,762	485	1,661,637	415	96,282	144	5,758	174	26	186	386	354
昭和40年	3,218	566	1,477,467	369	91,905	137	44,758	1,350	46	329	366	336
昭和41年	2,695	474	1,575,759	393	87,730	131	6,962	210	46	329	367	337
昭和42年	3,281	577	1,789,333	447	91,362	136	8,873	268	45	321	419	384
昭和43年	3,348	588	1,716,377	429	83,898	125	6,736	203	43	307	362	332
昭和44年	3,476	611	2,610,535	652	97,126	145	6,114	184	60	429	550	505
昭和45年	4,055	713	3,047,052	761	97,523	145	11,354	343	73	521	435	399
昭和46年	4,209	740	3,238,131	808	107,093	160	15,034	454	52	371	407	373
昭和47年	3,949	694	2,969,475	741	101,127	151	7,449	225	76	543	457	419
昭和48年	5,303	932	3,199,053	799	103,280	154	16,397	495	60	429	437	401
昭和49年	4,928	866	3,810,275	951	86,996	130	10,574	319	75	536	439	403
昭和50年	4,605	809	4,685,491	1,170	86,978	130	5,946	179	82	586	414	380
昭和51年	4,525	795	4,181,197	1,044	74,954	112	3,261	98	99	707	368	338
昭和52年	4,721	830	4,507,890	1,126	85,982	128	2,044	62	76	543	364	334
昭和53年	5,088	894	4,822,680	1,204	84,075	125	8,866	267	98	700	400	367
昭和54年	4,239	745	5,130,524	1,281	80,177	120	4,485	135	94	671	379	348
昭和55年	3,919	689	5,478,811	1,368	82,277	123	3,392	102	92	657	387	355
昭和56年	4,004	704	5,615,253	1,402	88,091	131	3,102	94	77	550	376	345
昭和57年	4,167	732	4,876,080	1,217	75,269	112	9,033	272	96	686	354	325
昭和58年	3,999	703	6,502,910	1,624	82,857	124	1,319	40	78	557	343	315
昭和59年	4,277	752	7,979,468	1,992	77,055	115	3,936	119	105	750	347	318
昭和60年	3,709	652	6,036,995	1,507	83,176	124	2,109	64	75	536	350	321
昭和61年	4,341	763	7,111,406	1,776	87,692	131	3,352	101	71	507	366	336
昭和62年	3,847	676	7,613,868	1,901	74,076	111	3,792	114	79	564	337	309
昭和63年	3,776	664	5,249,378	1,311	68,977	103	2,414	73	87	621	369	339
平成元年	3,787	666	5,415,252	1,352	72,314	108	1,875	57	75	536	373	342
平成 2年	3,745	658	8,722,066	2,178	89,047	133	959	29	73	521	328	301
平成 3年	3,652	642	8,321,934	2,078	78,471	117	1,300	39	100	714	335	307
平成 4年	3,798	667	8,841,985	2,208	83,516	125	1,210	37	69	493	365	335
平成 5年	3,510	617	6,428,706	1,605	69,322	103	7,794	235	85	607	327	300
平成 6年	4,112	723	7,804,142	1,948	88,955	133	3,342	101	94	671	390	358
平成 7年	3,945	693	7,887,547	1,969	73,494	110	1,312	40	75	536	378	347
平成 8年	3,922	689	6,552,120	1,636	70,548	105	9,135	276	80	571	387	355
平成 9年	3,977	699	11,906,131	2,973	111,702	167	1,298	39	96	686	431	395
平成10年	3,419	601	8,654,863	2,161	89,544	134	650	20	95	679	447	410
平成11年	3,787	666	7,562,539	1,888	71,478	107	818	25	100	714	416	382
平成12年	4,260	749	8,774,637	2,191	81,511	122	533	16	104	743	480	440
平成13年	4,442	781	7,638,174	1,907	73,549	110	1,686	51	116	829	508	466
平成14年	4,256	748	7,240,530	1,808	77,169	115	1,016	31	120	857	452	415
平成15年	3,636	639	5,912,846	1,476	63,249	94	314	9	137	979	492	451
平成16年	4,042	710	5,917,948	1,478	60,612	90	4,763	144	92	657	528	484
平成17年	3,591	631	5,524,119	1,379	53,952	80	1,268	38	77	550	464	426
平成18年	3,328	585	5,765,534	1,440	61,114	91	224	7	104	743	516	473
平成19年	3,417	601	10,988,335	2,744	64,277	96	643	19	111	793	400	367
平成20年	3,306	581	3,995,972	998	36,899	55	722	22	84	600	375	344
平成21年	3,197	562	5,145,491	1,285	60,724	91	2,178	66	104	743	454	417
平成22年	2,821	496	3,753,475	937	43,380	65	247	7	95	679	361	331
平成23年	2,899	509	5,449,334	1,361	44,816	67	2,822	85	92	657	399	366
平成24年	2,624	461	4,366,571	1,090	37,794	56	235	7	72	514	343	315
平成25年	3,075	540	4,895,895	1,222	53,983	81	1,325	40	72	514	355	326
平成26年	2,551	448	6,790,488	1,695	62,468	93	385	12	63	450	388	356
平成27年	2,022	355	3,027,384	756	41,113	61	102	3	75	536	333	306
平成28年	2,042	359	4,158,992	1,038	34,828	52	156	5	57	407	286	262
平成29年	2,126	374	4,129,270	1,031	43,804	65	502	15	80	571	310	284
平成30年	2,082	366	4,978,328	1,243	52,120	78	278	8	70	500	287	263
令和元年	2,009	353	4,292,689	1,072	37,939	57	647	20	65	464	303	278
令和 2年	1,870	329	5,652,100	1,411	53,644	80	246	7	60	429	265	243
令和 3年	1,779	313	4,486,347	1,120	37,507	56	317	10	58	414	295	271

第7-15表 令和3年中の主な火災事例（その1）

火災発生月	出火場所	用途	損害額 (千円)	焼損棟数				焼損面積 (㎡)	死者	負傷者	出火原因
				全焼	半焼	部分焼	ぼや				
1	知多市	住宅	18,401	1			1	180		1	ストーブ
	大府市	複合建築物	14,183								その他
	豊田市	住宅	25,532	1		1		125		1	その他
	春日井市	住宅	17,658	1		5		107	1		不明・調査中
	日進市	複合建築物	21,656	1				120		1	電灯電話等の配線
2	阿久比町	住宅	17,185	1		2		98	1		放火
	江南市	住宅	14,452	2	1	1		210			電灯電話等の配線
	半田市	複合建築物	42,840								不明・調査中
	武豊町	倉庫	43,089	1		2	1	1,082			その他
	一宮市	住宅	28,702	1		5	1	212		1	ストーブ
	東郷町	住宅	14,053	1				115		1	電気機器
	みよし市	共同住宅	11,665			1		72		1	不明・調査中
3	北名古屋市	住宅	23,129	1		5	1	375	1		不明・調査中
	豊田市	住宅	25,963	1		2	1	200			たばこ
	一宮市	住宅	20,577	3		4		1,044			不明・調査中
	扶桑町	店舗、待合	11,184		1			97			放火
	扶桑町	複合建築物	85,834	2		2	2	303			放火
	岡崎市	住宅	17,550	1				212			その他
	豊川市	住宅	11,031		1			87			灯火
	豊橋市	住宅	17,547	1				132			不明・調査中
	名古屋市中村区	共同住宅	11,782	1	1	1	1	310		4	放火の疑い
	尾張旭市	事務所	13,685		1			78			その他
4	岡崎市	複合建築物	12,031								その他
	名古屋市中村区	複合建築物	27,104		2	2	1	25		3	その他
	名古屋市中村区	複合建築物	5,855	1		2		77		12	こんろ
	名古屋市中村区	店舗(飲食店舗)	152,470	1			1	489		1	その他
	名古屋市中村区	住宅	22,106	2		1	2	360			不明・調査中
	春日井市	住宅	11,751	2		3	5	313			灯火
	豊川市	複合建築物	40,696								不明・調査中
	小牧市	工場	380,624		1		1	2,961			不明・調査中
	西尾市	店舗(小売の店舗)	72,154			1		1,178			不明・調査中
	西尾市	病院	21,238	1				199			その他
	西尾市	店舗(小売の店舗)	105,687			1		166			不明・調査中
	安城市	共同住宅	10,257			1		66		3	不明・調査中
	田原市	工場	10,850				1				電気機器
5	阿久比町	住宅	18,489	1				136			たばこ
	一宮市	工場	14,355			1		48		1	その他
	一宮市	店舗(飲食店舗)	18,744	1				116		1	その他
	常滑市	住宅	24,931	1		3	1	234			配線器具
	名古屋市中村区	寄宿舍	13,920	1	2	3		422	1	2	たばこ
	小牧市	店舗(飲食店舗)	13,769		1			95			電灯電話等の配線
	半田市	作業場	61,820	2	3		1	673		1	不明・調査中
6	一宮市	作業場	12,626	2		1		231			不明・調査中
	豊橋市	作業場	33,010	1				432			電灯電話等の配線
	名古屋市中村区	住宅	12,949	1		2		66	1		たばこ
	知多市	住宅	29,350	1		2	1	112			不明・調査中
	大府市	寄宿舍	83,832	-		1	-	105			不明・調査中

第7-15表 令和3年中の主な火災事例（その2）

火災発生月	出火場所	用途	損害額 (千円)	焼損棟数				焼損面積 (㎡)	死者	負傷者	出火原因
				全焼	半焼	部分焼	ぼや				
7	知多市	工場	25,347				1			不明・調査中	
	豊田市	住宅	14,052	1		2		139		不明・調査中	
	江南市	事務所	12,619	1			1	83		不明・調査中	
	知立市	住宅	43,999		1			68	1	たばこ	
	豊川市	住宅	70,475	2		3	1	380		不明・調査中	
	愛西市	住宅	21,793	1		3		176	1	電気装置	
	津島市	住宅	16,393	1		1	1	225	1	ストーブ	
8	東浦町	住宅	21,547	1			1	126	1	不明・調査中	
	岩倉市	住宅	23,560	1			2	131	1	灯火	
	一宮市	住宅	14,774	1		1	3	112	1	放火の疑い	
	豊田市	共同住宅	11,737			1		64		電灯電話等の配線	
	名古屋市千種区	店舗(飲食店舗)	22,795		1			55		こんろ	
	名古屋市緑区	住宅	12,048	1				130	1	不明・調査中	
	飛島村	作業場	36,019							不明・調査中	
東海市	工場	25,047				1			その他		
9	一宮市	住宅	51,600	1	1	1		210	2	放火の疑い	
	豊田市	住宅	14,438	1		3	1	119		ストーブ	
	東浦町	住宅	24,928	2			2	205	1	不明・調査中	
	小牧市	工場	10,778				1			その他	
	名古屋市北区	住宅	41,058		1		1	76		放火の疑い	
	豊橋市	店舗(飲食店舗)	16,641		1			107		電灯電話等の配線	
	大府市	共同住宅	17,542	1			2	94		その他	
東海市	工場	24,500				1			電気機器		
10	武豊町	変電所、配電場	25,038				1			電気装置	
	知多市	住宅	15,447	1			1	201		その他	
	安城市	作業場	11,983				1			不明・調査中	
	南知多町	住宅	36,144	4		2		631		不明・調査中	
	弥富市	複合建築物	29,431						1	不明・調査中	
11	岡崎市	住宅	26,987	1		1	1	140	1	不明・調査中	
	半田市	倉庫	22,909	4				334		不明・調査中	
	豊田市	住宅	18,293	1				202		たばこ	
	名古屋市緑区	工場、作業場	23,185	2		1		419		その他	
	あま市	住宅	10,501	1				165	3	不明・調査中	
	北名古屋市	住宅	18,664	1				129	2	たばこ	
	小牧市	住宅	13,956	1			2	121	3	放火	
	田原市	複合建築物	328,000							不明・調査中	
東海市	倉庫	347,031		1	2		2407		不明・調査中		
12	大口町	車庫	26,110	2			2	220	1	取灰	
	豊田市	複合建築物	111,017	1				375	1	不明・調査中	
	新城市	複合建築物	42,294							排気管	
	名古屋市緑区	共同住宅	15,771			1		87	1	たばこ	
	名古屋市守山区	住宅	10,976	1		1		102	1	不明・調査中	
	刈谷市	工場	82,994				1			その他	
	小牧市	住宅	26,053	1		1		168	1	こんろ	
	田原市	作業場	20,331	1				363		不明・調査中	
美浜町	住宅	47,050	8	1	2		802		ストーブ		

備考 おおむね次のいずれかに該当する火災を掲載。
 1 損害額1千万円以上 2 建物焼損面積1,000㎡以上 3 死者3人以上 4 負傷者10人以上
 5 林野焼損面積10ヘクタール以上

第7-16表 主要火災記録（その1）

発 生 年月日	出火場所	用 途	損害額 (千円)	焼損棟数				焼損 面積 (㎡)	死 者	負 傷 者	出火原因
				全 焼	半 焼	部 分 焼	ぼ や				
H15. 3. 5	春日井市	専用住宅	3,148	1		2		103			不明・調査中
4. 2	豊橋市	専用住宅	58,881	12		1		1,542	1	1	不明・調査中
4. 6	豊田市	養畜舎(豚)	167,432	2		1		3,136			ストーブ
4.27	春日井市	作業場	116,869	1	1	1		707			電気機器
7.17	豊田市	専用住宅	14,023	2				287	4	1	不明・調査中
8.29	名古屋市港区	危険物施設	1,403						4	3	電気装置
9. 3	東海市	工場(屋外COG ガスホルダー)	321,261							26	不明・調査中
9.16	名古屋市東区	店舗付事務所	53,109			1		334	3	42	放火の疑い
11.13	春日井市	作業場	61,357	1		2		1,570		1	その他
11.20	大府市	工場	85,507	2				1,150			不明・調査中
11.28	岩倉市	遊技場	189,116	2				897			不明・調査中
12.12	名古屋市西区	共同住宅	287			1		5	4		火あそび
H16. 1.11	豊橋市	作業場	68,896	6	1	14	4	1,999			不明・調査中
1.18	名古屋市名東区	専用住宅	25,684	1		2		157	3	1	たばこ
2. 1	蟹江町	専用住宅	1,906		1			49	4		放火
3.23	知多市	工場	160,264		1			1,606			その他
4.24	鳳来町	普通林	65,413					林野 2,970a			不明・調査中
5.31	日進市	店舗	94,611		1			1,181			不明・調査中
10. 1	三好町	倉庫	202,460	1				50			不明・調査中
12. 6	南知多町	工場	144,976	2				1,195			その他
H17. 3. 7	三好町	店舗	179,339	1		1	1	1,143			不明・調査中
4.14	一宮市	専用住宅	101,692	10		2	1	1,288	1	1	不明・調査中
8.17	名古屋市守山区	倉庫	52,477	2		2	1	1,231			不明・調査中
12. 5	常滑市	作業場	66,500	2				1,183			電灯電話等の配線
H18. 2. 6	江南市	工場	50,730	5		2		1,134			不明・調査中
2.25	津島市	工場	154,018			1		1,146			その他
2.25	名古屋市中区	倉庫兼事務所	182,569	1		2	1	810		1	不明・調査中
6. 4	犬山市	工場	65,835	1				1,543		2	不明・調査中
6.22	東海市	店舗	111,120	1				842			放火
8. 4	一宮市	工場	576,026	1		1		4,708		1	溶接機・切断機
8.15	碧南市	工場	127,287	1		5	5	1,256			不明・調査中
11.18	豊橋市	工場	17,386	1		3		1,368			不明・調査中
H19. 1.27	幡豆町		2,500		1			2,512			放火の疑い
1.29	小牧市	工場	684,179			1		7,074		3	電灯電話等の配線
3.30	名古屋市	専用住宅	60,416	3	3		1	1,107			たばこ
4. 8	一宮市	専用住宅	2,033	2				132	3		不明・調査中
4.24	一宮市	工場	136,794	2		6	1	2,221			不明・調査中
7.27	吉良町	共同住宅	749			1		8	3		放火
10. 3	豊川市	工場	361,874	1				1,250			不明・調査中
10.31	豊山町	航空機	5,190,600							2	その他
12.15	岡崎市	倉庫	16,302	1				1,060			放火の疑い
12.30	東海市	専用住宅		1			1	108	3		その他
H20. 3. 3	名古屋市南区	併用住宅	3,358			1		20	3		こんろ
3. 6	東海市	工場	132,757							3	溶接機・切断機
6.17	春日井市		199,920							1	その他
11.25	名古屋市瑞穂区	事務所	105,080			1		835			電気装置

第7-16表 主要火災記録 (その2)

発 生 年月日	出火場所	用 途	損害額 (千円)	焼損棟数				焼損 面積 (㎡)	死 者	負 傷 者	出火原因
				全 焼	半 焼	部 分 焼	ぼ や				
H21. 1. 9	豊橋市	養畜舎	5,527	1				1,300			配線器具
1.26	稲沢市	工場	28,631	2			2	1,575			放火の疑い
2.23	豊川市	倉庫	196,777	1				886			放火の疑い
5.10	稲沢市	倉庫	715,242	1		1		4,536	1	4	不明・調査中
6.16	西尾市	工場	195,089	1		3	2	3,861			不明・調査中
9.26	田原市	温室	757			1		1,068			不明・調査中
11.3	名古屋市中川区	本堂	277,271	1	1		3	878		2	放火
11.11	名古屋市中川区	専用住宅	41,932	1			2	329	3	2	不明・調査中
12.7	豊田市	工場	137,059		1			2,749			不明・調査中
H22. 5.28	名古屋市中村区	作業場	162,357	4			5	231			塗料かす
8. 8	西尾市	工場	177,400	1				3,300			不明
12.25	飛鳥村	作業場	108,340	4		1		301			火の粉
12.26	田原市	温室	14,313	1				1,075			電気装置
H23.2.15	飛鳥村	倉庫	164,709	5		2		517		1	不明・調査中
5.25	名古屋市長穂区	専用住宅	3,577		1			56	5	2	電灯電話等の配線
6.4	小牧市	倉庫	244,259		1			141			不明・調査中
9.28	安城市	工場	64,426	1				1,114		1	その他
10.1	日進市	倉庫	1,005,563	3	1	1		737			不明・調査中
10.29	豊橋市	店舗	116,005	1		2		448			不明・調査中
12.11	西尾市	工場	150,816		1			1,697			放火
H24.1.17	東郷町	店舗	138,412	1				990			放火
3.21	豊田市	工場	213,362								不明・調査中
4.19	春日井市	倉庫	427,592	1		1		2,551			焼却炉
5.2	小牧市	工場	151,502		1			1,580			不明・調査中
9.15	名古屋市港区	工場	162,600			1		40			その他
10.11	名古屋市中川区	工場	128,736	2				627			不明・調査中
H25.1.7	西尾市	工場	637,755	1				2,257			その他
1.12	半田市	工場	98,015	4		1		1,285		1	電気機器
5.7	美浜町	専用住宅	119,776	2				218			放火の疑い
5.7	蒲郡市	旅館、ホテル等	113,782	1				1,978			煙突・煙道
5.8	新城市	寄宿舎	33,357	2				1,200	1	1	不明・調査中
5.18	武豊町	養畜舎等併用住宅	68,467	1				1,406			不明・調査中
7.26	豊田市	工場	297,888		1			65			その他
9.19	大府市	工場	101,435	1				1,167		2	電気機器
10.5	弥富市	工場	29,819		1			1,007		1	その他
12.1	一宮市	工場	25,770	2	1	4		1,161			溶接機・切断機
H26.5.9	碧南市	工場	283,891			1		1,417			不明・調査中
6.27	一宮市	工場	34,100	2		1	1	1,155	1		不明・調査中
9.26	稲沢市	専用住宅	218,819	1	1	2		1,737			不明・調査中
11.1	東海市		121							3	放火
11.29	蟹江町	倉庫	2,642,370	1				19,782			不明・調査中
12.23	飛鳥村	倉庫	208,389	1				1,650		1	溶接機・切断機
H27.1.2	名古屋市長穂区	共同住宅	2,272	1		2		298	3		不明・調査中
1.11	犬山市	店舗、待合	26,968	5		1	2	1,220		1	不明・調査中
4.8	豊橋市	工場	107,323	1		3	1	1,604			その他
6.22	愛西市	工場	11,295	1				1,065			その他
10.7	岡崎市	事務所	57,215	9		1		1,389		2	焼却炉
10.25	蒲郡市	神殿、拝殿	71,242	6		1	12	1,873			たき火
11.2	常滑市	養鶏舎	56,624	1			1	1,000			配線器具

第7-16表 主要火災記録 (その3)

発 生 年月日	出火場所	用 途	損害額 (千円)	焼損棟数				焼損 面積 (㎡)	死 者	負 傷 者	出火原因
				全 焼	半 焼	部 分 焼	ぼ や				
H28.2.14	名古屋市東区	工場併用住宅	51,931	1		1		1000			不明・調査中
3.4	東浦町	神殿、教会	879,579	3		1		816			不明・調査中
4.1	扶桑町	神殿、教会	270,632	1				303			不明・調査中
4.12	半田市	作業場	27,179	1	1	1		1522			不明・調査中
7.23	岡崎市	工場	33,743	1				1012			不明・調査中
12.16	蒲郡市	倉庫併用住宅	109,034				1				電気機器
H29.1.9	弥富市	工場	26,617	1				1635			電灯電話等の配線
2.7	美浜町	工場	678,998			2		327			不明・調査中
2.21	みよし市	工場	182,561			1		1025			その他
7.27	豊川市	工場	351,593		1			612			その他
8.7	半田市	養鶏舎	60,202	2				1937	1		不明・調査中
9.29	豊田市	複合用途	167,027			1		320	1		溶接機・切断機
12.21	蒲郡市		56,400	2				1987			不明・調査中
H30.1.25	名古屋市東区	住宅兼寄宿舎	109,918		1			175			放火の疑い
3.16	田原市	住宅	25,677	5	1	3		1150			たばこ
9.7	一宮市	作業場	229,253	1	1		3	953			その他
9.1	美浜町	工場	109,358			1					その他
9.26	東海市	工場	102,042			1		11			不明・調査中
10.7	小牧市	工場	764,221		1			12251	1		不明・調査中
10.11	日進市	店舗	185,988		1			1725			不明・調査中
H31.4.5	知立市	複合用途	159,768		1			244			放火の疑い
4.7	愛西市	工場	67,636	1		1		1,084			不明・調査中
4.11	西尾市	温室	14,439	1				1,100			放火の疑い
R1.5.16	稲沢市	作業場	437,784			1		328			不明・調査中
5.21	半田市	複合建築物	146,950		1	2	3	865	1		放火
6.18	岡崎市	その他	170,000			1		432			不明・調査中
6.25	清須市	作業場	70,856	9	1	6	4	1,622	1		不明・調査中
8.3	豊田市	工場	421,490				1				電気機器
8.8	飛島村	工場	153,493	1				1,025			不明・調査中
R2.1.15	西尾市	工場	480,269			1		149	1		その他
2.9	安城市	併用住宅	158,460	9		4	8	1,381	1		不明・調査中
4.7	新城市	養鶏舎	173,503	6		2		13,599			電灯電話等の配線
8.5	一宮市	工場	662,169	1			1	2,812			マッチ・ライター
9.19	豊田市	複合建築物	328,452								その他
9.27	犬山市	工場	225,988		1	1		2,212	2	1	不明・調査中
10.4	西尾市	工場	124,922			1		338			不明・調査中
10.15	江南市	工場	880,847			1		99			電灯電話等の配線
R3.2.22	武豊町	倉庫	43,089	1		2	1	1,082			その他
3.28	一宮市	住宅	20,577	3		4		1,044			不明・調査中
4.6	西尾市	店舗(小売の店舗)	72,154			1		1,178			不明・調査中
4.7	西尾市	店舗(小売の店舗)	105,687			1		166			不明・調査中
4.14	小牧市	工場	380,624		1		1	2,961			不明・調査中
4.18	名古屋市南区	店舗(飲食店舗)	152,470	1			1	489	1		その他
11.14	東海市	倉庫	347,031		1	2		2,407			不明・調査中
11.24	田原市	複合建築物	328,000								不明・調査中
12.4	豊田市	複合建築物	111,017	1				375	1		不明・調査中

