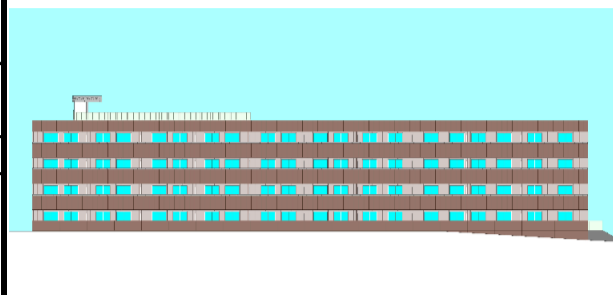


1-1 建物概要		1-2 外観	
建物名称	名古屋競馬場調教関係者住宅C棟	階数	地上4階
建設地	愛知県弥富市駒野町1番の一部	構造	RC造
用途地域	準工業地域	平均居住人員	84人
気候区分	6地域	年間使用時間	8,760時間/年
建物用途	集合住宅	評価の段階	実施設計段階評価
竣工時期	2024年12月 予定	評価の実施日	2022年12月22日
敷地面積	3,292 m ²	作成者	溝川 誠
建築面積	641 m ²	確認日	2022年12月22日
延床面積	2,089 m ²	確認者	溝川 誠



2-1 建築物の環境効率 (BEEランク&チャート)	2-2 ライフサイクルCO ₂ (温暖化影響チャート)	2-3 大項目の評価(レーダーチャート)								
<p>BEE = 1.5</p> <p>★ ★ ★ ★ ★ ☆</p> <p>S: ★★★★★ A: ★★★★★ B+: ★★★★★ B: ★★★★★ C: ★</p>	<p>★ ★ ★ ★ ★ ☆</p> <p>30%: ★★★★★ 60%: ★★★★★ 80%: ★★★★★ 100%: ★★★★★ 100%超: ★★★★★</p> <p>標準計算</p> <table border="1"> <tr> <td>①参照値</td> <td>100%</td> </tr> <tr> <td>②建築物の取組み</td> <td>48%</td> </tr> <tr> <td>③上記+②以外の</td> <td>48%</td> </tr> <tr> <td>④上記+</td> <td>48%</td> </tr> </table> <p>このグラフは、LR3中の「地球温暖化への配慮」の内容を、一般的な建物(参照値)と比べたライフサイクルCO₂排出量の目安で示したものです</p>	①参照値	100%	②建築物の取組み	48%	③上記+②以外の	48%	④上記+	48%	
①参照値	100%									
②建築物の取組み	48%									
③上記+②以外の	48%									
④上記+	48%									

2-4 中項目の評価(バーチャート)

Q 環境品質 Qのスコア = 2.9

Q1 室内環境	Q2 サービス性能	Q3 室外環境 (敷地内)
<p>Q1のスコア = 3.2</p>	<p>Q2のスコア = 2.8</p>	<p>Q3のスコア = 2.7</p>

LR 環境負荷低減性 LRのスコア = 3.7

LR1 エネルギー	LR2 資源・マテリアル	LR3 敷地外環境
<p>LR1のスコア = 4.0</p>	<p>LR2のスコア = 3.3</p>	<p>LR3のスコア = 3.6</p>

3 重点項目

<p>①地球温暖化への配慮</p> <p>5.0</p>	<p>③敷地内の緑化</p> <p>2.0</p> <p>外構緑化指数(外構緑化面積/外構面積)</p> <p>6.9 %</p> <p>建物緑化指数(建物緑化面積/建築面積)</p> <p>0.0 %</p>
<p>②資源の有効活用</p> <p>3.2</p>	<p>④地域材の活用</p> <p>2.0</p> <p><外装材に使用した地域性のある材料></p> <p>なし</p> <p><建物の構造材・内装材、外構に使用した地域性のある素材></p> <p>愛知県産木材</p>

各重点項目は、以下の評価項目の得点により算出されています。

①地球温暖化への配慮
LR-3 1 地球温暖化への配慮

②資源の有効活用
Q-2 2 耐用性・信頼性、Q-2 3 対応性・更新性
LR-2 2 非再生性資源の使用量削減

③敷地内の緑化
Q-3 1 生物環境の保全と創出

外構緑化指数 = $\frac{\text{中高木の樹冠の水平投影面積} + \text{低木・地被等の植栽面積}}{\text{敷地面積から建物面積(建築面積及び附属物面積)を除いた}} \times 100$

建物緑化指数 = $\frac{\text{屋上緑化面積} + \text{壁面緑化面積}}{\text{建物によって占有された部分の水平投影面積(法定面積)}} \times 100$

みんなの環境活動を応援しています

スコアシート		実施設計段階		環境配慮設計の概要記入欄							全体
配慮項目	独自基準 重点項目	建物全体・共用部分	建物全体・共用部分	建物全体・共用部分			住居・宿泊部分			全体	
				評価点	評価点	重み係数	評価点	評価点	重み係数		
Q 建築物の環境品質											
Q1 室内環境											
1 音環境											
1.1 室内騒音レベル											
1.2 遮音											
1 開口部遮音性能											
2 界壁遮音性能											
3 界床遮音性能(軽量衝撃源)											
4 界床遮音性能(重量衝撃源)											
1.3 吸音											
2 温熱環境											
2.1 室温制御											
1 室温											
2 外皮性能											
3 ゾーン別制御性											
2.2 湿度制御											
2.3 空調方式											
3 光・視環境											
3.1 昼光利用											
1 昼光率											
2 方位別開口											
3 昼光利用設備											
3.2 グレア対策											
1 昼光制御											
3.3 照度											
3.4 照明制御											
4 空気質環境											
4.1 発生源対策											
1 化学汚染物質											
4.2 換気											
1 換気量											
2 自然換気性能											
3 取り入れ外気への配慮											
4.3 運用管理											
1 CO ₂ の監視											
2 喫煙の制御											
Q2 サービス性能											
1 機能性											
1.1 機能性・使いやすさ											
1 広さ・収納性											
2 高度情報通信設備対応											
3 バリアフリー計画											
1.2 心理性・快適性											
1 広さ感・景観 (天井高)											
2 リフレッシュスペース											
3 内装計画											
1.3 維持管理											
1 維持管理に配慮した設計											
2 維持管理用機能の確保											
2 耐用性・信頼性											
2.1 耐震・免震・制震・制振											
1 耐震性(建物のこわれにくさ)											
2 免震・制震・制振性能											
2.2 部品・部材の耐用年数											
1 躯体材料の耐用年数											
2 外壁仕上げ材の補修必要間隔											
3 主要内装仕上げ材の更新必要間隔											
4 空調換気ダクトの更新必要間隔											
5 空調・給排水配管の更新必要間隔											
6 主要設備機器の更新必要間隔											
2.4 信頼性											
1 空調・換気設備											
2 給排水・衛生設備											
3 電気設備											
4 機械・配管支持方法											
5 通信・情報設備											

3 対応性・更新性				0.2	3.0	0.29	3.0	3.0	1.00	3.0
3.1 空間のゆとり				-	-	-	3.0	3.0	0.50	
1 階高のゆとり				-	3.0	-		3.0	0.60	
2 空間の形状・自由さ				3.0	3.0	-		3.0	0.40	
3.2 荷重のゆとり				3.0	3.0	-		3.0	0.50	
3.3 設備の更新性				1.0	3.0	1.00	-	-	-	
1 空調配管の更新性		②		-	3.0	0.17	-	-	-	
2 給排水管の更新性				3.0	3.0	0.17	-	-	-	
3 電気配線の更新性				3.0	3.0	0.11	-	-	-	
4 通信配線の更新性				3.0	3.0	0.11	-	-	-	
5 設備機器の更新性				3.0	3.0	0.22	-	-	-	
6 バックアップスペースの確保				3.0	3.0	0.22	-	-	-	
Q3 室外環境(敷地内)				-	-	0.30	-	-	-	2.7
1 生物環境の保全と創出		独自③		-	2.0	0.30	-	-	-	2.0
2 まちなみ・景観への配慮		独自④		-	3.0	0.40	-	-	-	3.0
3 地域性・アメニティへの配慮				0.3	3.0	0.30	-	-	-	3.0
3.1 地域性への配慮、快適性の向上		独自④		-	3.0	0.50	-	-	-	
3.2 敷地内温熱環境の向上				-	3.0	0.50	-	-	-	
LR 建築物の環境負荷低減性				-	-	-	-	-	-	3.7
LR1 エネルギー				-	-	0.40	-	-	-	4.0
1 建物外皮の熱負荷抑制			BPI=0	3.0	4.2	0.33	-	-	-	4.2
2 自然エネルギー利用				3.0	3.0	0.17	-	-	-	3.0
3 設備システムの高効率化			BEI=0.85	3.0	5.0	0.33	-	-	-	5.0
4 効率的運用				0.1	3.0	0.17	-	-	-	3.0
集合住宅以外の評価				-	-	-	-	-	-	
4.1 モニタリング				3.0	3.0	-	-	-	-	
4.2 運用管理体制				3.0	3.0	-	-	-	-	
集合住宅の評価				1.0	3.0	1.00	-	-	-	
4.1 モニタリング				-	3.0	0.50	-	-	-	
4.2 運用管理体制				-	3.0	0.50	-	-	-	
LR2 資源・マテリアル				-	-	0.30	-	-	-	3.3
1 水資源保護				0.1	3.4	0.15	-	-	-	3.4
1.1 節水			節水コマ+節水型便器等の使用	3.0	4.0	0.40	-	-	-	
1.2 雨水利用・雑排水等の利用				0.6	3.0	0.60	-	-	-	
1 雨水利用システム導入の有無				3.0	3.0	1.00	-	-	-	
2 雑排水等利用システム導入の有無				3.0	3.0	-	-	-	-	
2 非再生性資源の使用量削減				0.6	3.4	0.63	-	-	-	3.4
2.1 材料使用量の削減				-	3.0	0.07	-	-	-	
2.2 既存建築躯体等の継続使用				-	3.0	0.24	-	-	-	
2.3 躯体材料におけるリサイクル材の使用		②	-	-	3.0	0.20	-	-	-	
2.4 躯体材料以外におけるリサイクル材の使用		独自	再生砕石材(1階スラブ砕石等)	3.0	3.0	0.20	-	-	-	
2.5 持続可能な森林から産出された木材				3.0	3.0	0.05	-	-	-	
2.6 部材の再利用可能性向上への取組み		独自	躯体と内装材、設備等が改修、解体時に容易に分別できる	3.0	5.0	0.24	-	-	-	
3 汚染物質含有材料の使用回避				0.2	3.0	0.22	-	-	-	3.0
3.1 有害物質を含まない材料の使用				3.0	3.0	0.32	-	-	-	
3.2 フロン・ハロンの回避				0.6	3.0	0.68	-	-	-	
1 消火剤				-	-	-	-	-	-	
2 発泡剤(断熱材等)				-	3.0	1.00	-	-	-	
3 冷媒				3.0	-	-	-	-	-	
LR3 敷地外環境				-	-	0.30	-	-	-	3.6
1 地球温暖化への配慮		①	ライフサイクルCO2排出率48%	-	5.0	0.33	-	-	-	5.0
2 地域環境への配慮				0.3	2.9	0.33	-	-	-	2.9
2.1 大気汚染防止				-	3.0	0.25	-	-	-	
2.2 温熱環境悪化の改善				-	3.0	0.50	-	-	-	
2.3 地域インフラへの負荷抑制				0.2	2.7	0.25	-	-	-	
1 雨水排水負荷低減		独自		-	3.0	0.25	-	-	-	
2 汚水処理負荷抑制				-	3.0	0.25	-	-	-	
3 交通負荷抑制		独自	駐輪、駐車台数を適切に確保し、歩車動線に配慮	-	4.0	0.25	-	-	-	
4 廃棄物処理負荷抑制				-	1.0	0.25	-	-	-	
3 周辺環境への配慮				0.3	3.0	0.33	-	-	-	3.0
3.1 騒音・振動・悪臭の防止				0.4	3.0	0.40	-	-	-	
1 騒音		独自		-	3.0	1.00	-	-	-	
2 振動		独自		-	-	-	-	-	-	
3 悪臭				-	-	-	-	-	-	
3.2 風害、砂塵、日照障害の抑制				0.4	3.0	0.40	-	-	-	
1 風害の抑制				-	3.0	0.70	-	-	-	
2 砂塵の抑制				-	3.0	-	-	-	-	
3 日照障害の抑制				-	3.0	0.30	-	-	-	
3.3 光害の抑制				0.2	3.0	0.20	-	-	-	
1 屋外照明及び屋内照明のうち外に漏れる光への対策				-	3.0	0.70	-	-	-	
2 屋光の建物外壁による反射光(グレア)への対策				-	3.0	0.30	-	-	-	

重点項目スコアシート

実施設計段階

■使用評価マニュアル

CASBEE-建築(新築)2016年版+あいち版手引き

名古屋競馬場調教関係者住宅C棟

■評価ソフト:

CASBEE-BD_NC_2016(v3.0)_AICHI

重点項目(配慮項目)	評価点	全体に対する重み係数	重点項目スコア
① 地球温暖化対策			5.0
LR3-1	地球温暖化への配慮	5.0	0.10
② 資源の有効活用			3.2
Q2-2	耐震性・信頼性	3.2	0.09
Q2-3	対応性・更新性	3.0	0.09
LR2-2	非再生性資源の使用量削減	3.4	0.19
③ 敷地内の緑化			2.0
Q3-1	生物環境の保全と創出	2.0	0.09
			外構緑化:6.9%/建物緑化:0%
④ 地域材の活用		(評価ポイント)	2.0
Q3-2 4)	地域性のある素材による良好な景観形成	0.0	-
Q3-3.1 I 2)	地域性のある材料の使用	1.0	-
			愛知県産木材

■重点項目スコア算出式

各重点項目スコアは、以下の方法により算出されています。

①地球温暖化への配慮、③敷地内緑化

重点項目スコア=各配慮項目の評価点

②資源の有効活用 (評価点×全体に対する重み)の総和

重点項目スコア= 重みの総和

④地域材の活用

重点項目スコア=評価ポイントの合計+1

■ 環境設計の配慮事項

■ 建物名称 名古屋競馬場調教関係者住宅C棟

計画上の配慮事項	
総合	建物デザイン、性能、コスト、周辺環境に配慮した計画を行い、居住者にとって快適な住環境を確保した。
Q1 室内環境	外皮性能として、住居部分日本住宅性能表示5-1断熱など性能等級4を満たす計画とし、快適な室内環境になるように配慮した。
Q2 サービス性能	極力設備改修の際に構造を傷めることなく、共用部からの改修、更新ができるように計画した。
Q3 室外環境(敷地内)	現地に何度も通り、周辺建物や環境へ配慮した階数を抑えた建物ボリューム、色彩を計画している。
LR1 エネルギー	断熱性能が高い外壁材及び、Low-Eガラスなどを採用しエアコンなどの負荷を抑える設計を行った。
LR2 資源・マテリアル	汎用材を基本採用し、適切な分別が行えるような設計を行った。
LR3 敷地外環境	適切な駐車場、駐輪場を確保し、周辺に配慮した動線計画を行った。
その他	