

# 農 大

# だより

令和5年4月28日発行  
愛知県立農業大学校

〒444-0802 岡崎市美合町字並松1-2  
Tel: 0564-51-1601 Fax: 0564-51-4831  
E-mail: noudai@pref.aichi.lg.jp  
ホームページ: <https://www.pref.aichi.jp/soshiki/noudai/>

令和5(2023)年度版



## 令和5年度のスタートです！



## CONTENTS

- 1 新年度あいさつ
- 2 令和5年度入学式
- 3 先輩から新入生へのメッセージ
- 4 トピックス  
各専攻トピックス  
新年度スタート～始業式～  
新規就農希望者向けニューファーマーズ研修
- 5 お知らせ

愛知県立農業大学校  
公式HP



SNS



Twitter



# 新年度あいさつ



**校長 石橋良洋**

この4月に校長に就任いたしました石橋です。よろしくお願いいたします。  
関係者の皆さまには、日頃より、本校の教育・研修活動に御理解と御協力をいただき、深く感謝申し上げます。

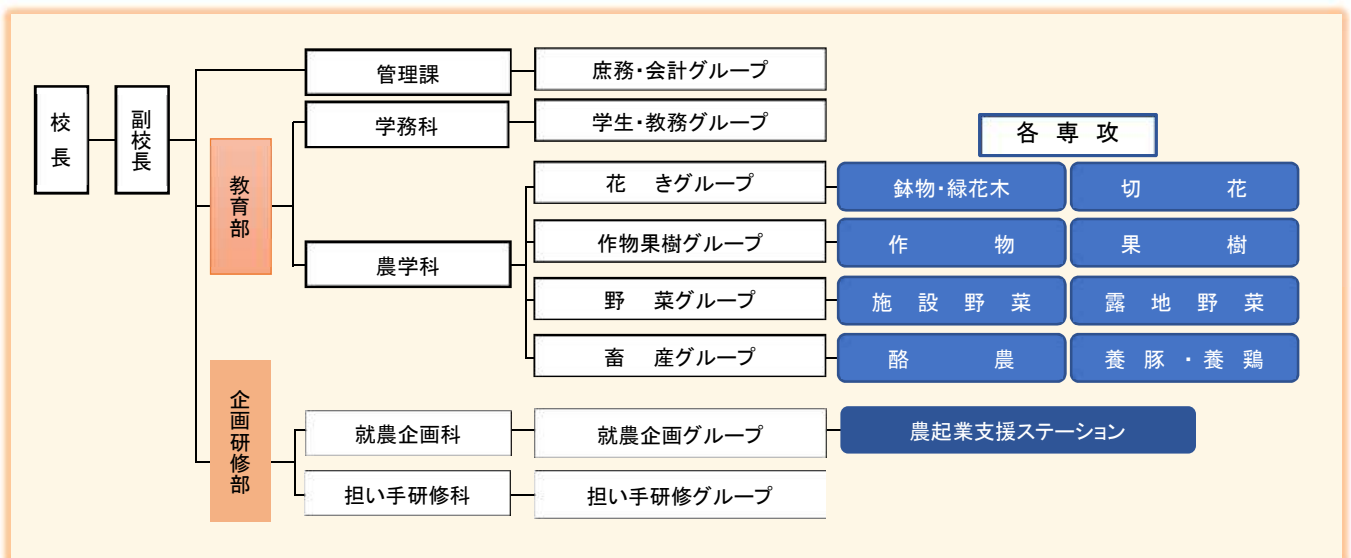
本年度は4月7日（金）に入学式を行い、教育部農学科に新入生91名が入学しました。翌週の4月10日（月）には始業式を行い、2年生70名を含めて総勢161名での新学期がスタートしました。始業式の翌日からは、早速、本格的に実習や授業が始まっています。

また、企画研修部では、4月20日（木）に令和5年度ニューファーマーズ研修が開講しました。5月以降も順次、他の新規就農希望者向け研修が始まるなど各種農業研修が開始され、農業大学校は多くの学生や研修生で、賑やかで活気に満ちた雰囲気になってまいります。

昨年度までは、新型コロナウイルス感染症による影響で、各種行事の中止や縮小など学校運営に苦慮しましたが、今年度はコロナ禍前の日常を取り戻し、学習面、生活面ともに伸び伸びと、色々なことにチャレンジするなど、学生にとって楽しく有意義な1年になることを期待しています。

5月25日（木）から26日（金）には、昨年度、愛知県で開催された「東海近畿地区農業大学校学生スポーツ大会」が、4年ぶりに全府県（9府県）参加のもと、兵庫県で開催される予定となっており、本校からも多くの学生が参加します。この大会を通じて、本校学生の団結力を高めるとともに、他府県の学生との交流促進が図られることを期待しています。

今年度も引き続き、「愛知の農業を支える意欲ある多様な人材の確保・育成」を目標に、様々な教育・研修活動を職員一同、精一杯取り組んでまいりますので、皆様のあたたかい御理解と御協力をお願いいたします。



## 令和5年度 入学式



厳粛な雰囲気で行われた入学式



知事祝辞 鈴木農業水産局長



来賓祝辞 名倉後援会長

教育部農学科の入学式を、4月7日（金）に挙行了しました。  
生憎の天気でしたが、それを吹き飛ばすように91人の晴れやかな顔が勢ぞろいしました。

コロナ禍により実に4年ぶりに保護者が見守る厳粛な雰囲気の中、今年91名（男子62名、女子29名）が入学し、これから始まる学生生活に対して、少しの不安と大きな期待を胸に、背筋を伸ばして式に臨んでいました。

新2年生70名と合わせ、161名（男子108名、女子53名）の学生数となり、全国の農大でもトップクラスの規模となっています。

式終了後は、入学手続きや実習服等の受け取りなどが行われました。

新入生それぞれがこの2年間で有意義に過ごし、高度な技術を習得するとともに、社会性を身につけて本県の農業を担うリーダーとして大きく成長することが期待されます。（学務科 浅野将宏）



入学式宣誓  
新入生代表 高橋芹凧さん



歓迎の言葉  
在校生代表 二村早姫さん

～ 先輩からのメッセージ ～



先輩から新入生へ励ましのメッセージです!



私たち鉢物・緑花木専攻では、シンビジウム、コチョウラン、シクラメン、観葉植物及び花木などの様々な種類の花を扱っています。

作業が忙しいときや上手に栽培ができないときもありますが、皆で協力して楽しく実習をしましょう。

鉢物・緑花木専攻 専攻長 石井圭人



私たち切花専攻ではキク、バラ、洋花を主に扱っており、それぞれの分野に分かれて作業をしています。

作業が集中する時期があり大変な時もありますが、専攻のみんなで協力し合い、実習をしています。一緒に楽しく実習しましょう。

切花専攻 専攻長 森川徹哉



作物専攻では、水稻、小麦、大豆を栽培しています。これらを栽培する上で、多くの機械に触れることができますので、たくさんの技術と経験を積むことができます。また2年生になると1人1つのほ場を任されるので責任重大ですが、やりがいのある専攻だと思います。初めてのことだらけで大変なことも多いと思いますが、一緒に頑張りましょう。

作物専攻 専攻長 大倉野悦美



果樹専攻では、ブドウ、ナシ、モモ、ブルーベリー、温室でミカンとイチジクを育てており、いろいろな作業をしながら毎日楽しく学んでいます。ブドウやナシの収穫期である夏は、すごく暑く忙しいですが、先生達も優しく指導してくれます。これから1年頑張ってください。

果樹専攻 専攻長 水野宏哉



露地野菜専攻は夏にスイートコーンやナスを冬にはキャベツやブロッコリーを、そしてハウス内でイチゴの栽培実習を通して専門的な技術を学んでいます。

寮での集団生活や専攻の当番などの慣れないことも多いと思いますが、困った時は先輩や友達と支え合い、後悔のない楽しい学校生活を送っていきましょう！！

**露地野菜専攻 専攻長 杉山聖弥**



私たち施設野菜専攻では、主に大玉トマト・中玉トマト・ミニトマト、ナス、キュウリ、スイカ、メロンを栽培しています。

時期によって、かなりメリハリのある専攻なので忙しい時期はみんなで協力して、時間がある時期では、みんなで楽しみながら、学んでいきましょう。

**施設野菜専攻 専攻長 山田鳳斗**



酪農専攻では、酪農の専門的な知識を勉強しています。主な作業は搾乳、牛の餌やり、餌作り、子牛の哺乳です。

酪農は、朝夕2回の搾乳作業が欠かせず、毎日生き物と向き合うので責任重大ですが、やりがいのある専攻だと思います。初心者の方でも楽しく学べる専攻なので一緒に頑張りましょう！

**酪農専攻 専攻長 吉田綾音**



養豚・養鶏専攻では、養豚と養鶏に分かれ、専門的な知識を学んでいきます。

それぞれ大変な作業も多いですが、みんなで支え合って楽しい専攻を目指していきたいと思っています！一緒に頑張りましょう！

**養豚・養鶏専攻 専攻長 鈴木響**

# 専攻トピックス

最近の各専攻で話題になったことや実習風景などをお届けします！

## ○専攻別学生数

(注)カッコ内は女子の内数

| 区分 | 鉢物・緑花木 | 切花     | 作物     | 果樹     | 露地野菜    | 施設野菜   | 酪農      | 養豚・養鶏  | 計        |
|----|--------|--------|--------|--------|---------|--------|---------|--------|----------|
| 1年 | 8 (2)  | 5 (1)  | 9 (2)  | 15 (5) | 14 (7)  | 15 (3) | 15 (6)  | 10 (3) | 91 (29)  |
| 2年 | 3 (1)  | 7 (2)  | 5 (1)  | 10 (0) | 15 (7)  | 13 (3) | 9 (6)   | 8 (4)  | 70 (24)  |
| 計  | 11 (3) | 12 (3) | 14 (3) | 25 (5) | 29 (14) | 28 (6) | 24 (12) | 18 (7) | 161 (53) |



## 新学期が始まりました！！

この度、新たに8名の仲間が鉢物・緑花木専攻に加わりました。緊張した様子の1年生はピカピカの作業着を身にまとい、これからの新生活にわくわくしている様子。そして2年生は鉢物・緑花木専攻を選んでくれた1年生に期待をしています。早速、職員による温室案内のもと、写真が大好きな2年生はこの余裕。表情にも貫禄が出ていますね。

『ポーズを決める前に先輩！！色々教えてくださいよ～』



## 今年度も少数精鋭で頑張ります

この春、切花専攻は5名の卒業生を送り出し、5名の新入生を迎えました。今年度も、1・2年生合わせて12名の少数精鋭で頑張っていきますので、よろしくお祈りします。

1年生は5人とも、入学したばかりにも関わらず、まるで昨年度から農大にいたかのように専攻の雰囲気馴染み、2年生と協力して圃場管理作業に取り組んでいます。個々の能力が高く、説明を聞いただけで2年生並みの完成度で作業を行うこともあり、大変驚いています。



また、実習販売でも、臆することなく接客を行うなど、積極的な姿勢が見られました。

1・2年生とも、お互いに良い刺激を与え合って、多くのことを学んでほしいと思います。



## 早生タマネギの収穫始まる！



4月に入り早生品種のタマネギ約 3,000 玉の収穫が始まりました。今年度は生育旺盛で、2 L サイズ中心の大きなタマネギを沢山収穫できました。採れたての新タマネギは「辛みがほとんど無く甘みが強い」と試食した学生から好評で、直売でもすぐに売り切れてしまいます。今年度は学生からの要望で超極早生品種の栽培にも取り組む予定があり、12月の農大祭での販売に向けて栽培する予定です。



## 新入生が加わりますます賑やかに！

今年度施設野菜専攻には15名の新入生が加わりました。今年度は男子12名、女子3名が入り、2年生と合わせて合計28名となり、さらに賑やかになりました！1年生は先輩や先生から栽培管理や運搬車や動噴の使い方などを熱心に聞いて、先輩たちのように早く一人前になれるよう全力で頑張っています！これからも明るく活気あふれる専攻にしていきましょう！



## 校外学習で土壌分析！

長久手市の農業総合試験場で校外学習として、次作の作付けに向けて土壌分析を行いました。学生たちは慣れない分析作業に戸惑っていましたが、次第にスムーズに分析できるようになりました。計量に苦労したり、ろ過がうまくいかなかったり…トラブル続きでしたが、無事分析することができました。

今後は測定した結果を元に適正施肥量を算出してプロジェクト研究に活用していきます。





## 新入生との専攻実習スタート！



今年度、果樹専攻では、15名の新入生が入学しました。専攻内のオリエンテーションでは、2年生が、ナシ、ブドウ、モモ、イチジク、ハウスミカン、ブルーベリーの6品目について、それぞれ担当品目ごとにほ場で説明をしました。実習時には、2年生が1年生に分からないことを教えたり、作業済の箇所をチェックしたりと、先輩らしく張り切る姿が見られました♪

新入生の加入により、果樹専攻は1、2年合わせて25名になり、賑やかな雰囲気を実習を行っています。今年も出荷に向けて頑張っていきます♪



## 全国大会に出場しました

4/14-15に静岡県御殿場市で開催された第10回全日本ブラックアンドホワイトショウに本校の牛「リンリン」を出品しました。

実はリンリン、先月開催された予選会で優勝し、今回の全国大会に出場を決めていました。

結果はあまりふるいませんでしたが、リンリンを引いた大森くんや管理のために来ていた2年生はとても大きな経験ができたと思います。次こそ上位目指して今後もしっかり管理をやっていこうね。



## 自分の適性を見据えて 養豚、養鶏両方の実習 を行っています

養豚・養鶏専攻の新入生は、入学してから数週間は、養豚、養鶏それぞれの実習を1週間交代で、養豚、養鶏の実習を交互に行い、自分の適性や将来の進路を見据えて学んでいます。

今後は、自分の希望に基づいて養豚または養鶏を選択し、それぞれの畜種について専門的に学んでいきます。





## トピックス

### 新年度スタート ～始業式～

4月10日（月）に、教育部農学科の始業式を行いました。

1、2年生の全学生が集まり、初めての顔合わせとなりました。

始業式の講話では、1年生には大学生としての自覚と、自らが考え行動していくことの大切さを、2年生には、就職活動や卒論など多忙となる中でも、先輩として1年生の手本となる責任のある行動をしてもらいたいとの話がありました。

始業式の後には、職員紹介や学生会及び各専攻長の紹介を行いました。

この日から令和5年度の農学科のスタートとなりました。新2年生は、1年前とは見違える程の逞しさと先輩として自覚ある行動が見て取れ、とても頼もしく感じました。

（学務科 宮本 憲）



大講堂での始業式（1・2年生）



式の後、学生会や職員紹介を行いました

## 新規就農希望者向け ニューファーマーズ研修が始まりました

新規就農希望者を対象とした「ニューファーマーズ研修」が4月20日（木）に開講しました。

本年は、受講生21名で開講し、翌年2月22日までの約10か月間行われます。地域の先進農家等での実習に加え、営農に必要な知識を講義・演習を研修生は本校で学びます。

開講式後のグループディスカッションでは、さっそく研修生どうしで情報交換をしており、知識・技能の習得に加え「仲間づくり」を意識する研修生が多い印象を受けました。

希望に満ちた受講生との多忙でにぎやかな1年が始まりました。

（企画研修部 中坊昌也）



受講生と関係職員

### 【新任職員紹介】

|      |      |       |       |      |         |      |      |       |      |      |       |      |      |    |    |    |      |      |
|------|------|-------|-------|------|---------|------|------|-------|------|------|-------|------|------|----|----|----|------|------|
| 技師   | 専任   | 科長補佐  | (野菜G) | 科長補佐 | (作物果樹G) | 技師   | 専任   | (農学科) | 主任   | 科長   | (学務科) | 主任   | 専任   | 主事 | 主事 | 主事 | 副校長  | 校長   |
| 小島優作 | 中島 譲 | 樋江井清隆 |       | 落合幾美 |         | 新井和俊 | 犬伏加恵 | 大見有紀子 | 宮本 憲 | 佐藤英治 | 安藤実香  | 井出裕介 | 福岡淳子 |    |    |    | 島岡勝隆 | 石橋良洋 |



|      |      |      |          |      |      |      |         |      |      |       |
|------|------|------|----------|------|------|------|---------|------|------|-------|
| 技師   | 主任   | 科長   | (担い手研修科) | 主任   | 主任   | 科長   | (就農企画科) | 主任   | 科長補佐 | (畜産G) |
| 二村幹雄 | 福田充洋 | 落合敏弘 |          | 中坊昌也 | 加藤夕子 | 横井信之 |         | 鳥居雅樹 | 齋藤 勉 |       |