

2022年愛知県の人口動態統計（確定数）の概況

2023年10月

愛知県

目 次

調査の概要	1
この資料における愛知県内の地区分類	3
1 結果の概況	4
(①出生、②死亡、)	4)
(③自然増減、④死産)	5)
(⑤婚姻、⑥離婚)	6)
表－1 人口動態総覧	7
表－2 合計特殊出生率の年次推移	7
参 考 人口動態総覧(率)、都道府県別(順位)	9
図－1～6 人口動態(率)の年次推移(グラフ)	10
図－7～15 人口動態(率)の二次医療圏別比較(グラフ)	12
2 主要死因別にみた死亡	15
表－3 死因順位・死亡数・死亡率の前年比較	17
図－16・17 主要死因別死亡率の年次推移(グラフ)	18
図－18・19 主要死因別死亡割合・年齢階級別(グラフ)	19
図－20 悪性新生物の部位別死亡率の推移(グラフ)	21
3 統計表	22
表－4 人口動態総覧 年次推移	22
表－5 人口動態総覧 二次医療圏・保健所・市区町村別	24
表－6 特定死因別死亡数・死亡率の年次推移	28

調 査 の 概 要

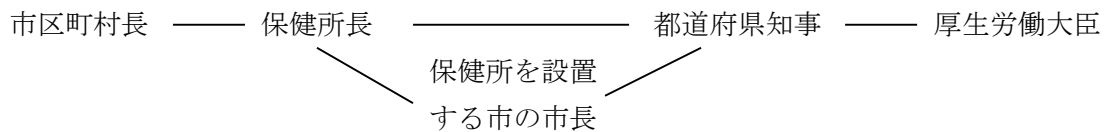
〔調査のあらまし〕

我が国では、出生・死亡・婚姻・離婚及び死産の5種類の「人口動態事象」について、人口動態統計が作成されている。

出生・死亡・婚姻及び離婚については「戸籍法」により、死産については、「死産の届出に関する規程」（昭和21年9月30日厚生省令第42号）によって、それぞれ市区町村長に届け出られる。市区町村長は、これらの届書及び出生証明書・死亡診断書・死産証明書等の関係書類に基づいて、「人口動態調査票」を作成する。調査票は、公衆衛生活動の基礎資料として利用されるため、保健所長を経由して都道府県知事に提出され、さらに厚生労働大臣に提出される。厚生労働省では、これらの調査票を集計して人口動態統計を作成している。

なお、この統計は1947年6月に統計法に基づき「指定統計第5号」として指定され、その後、2009年4月からは、新「統計法」（平成19年法律第53号）に基づく「基幹統計」として位置づけられている。

〔調査の過程〕



〔本概況における調査の期間〕

2022年1月1日～2022年12月31日

〔用語の説明〕

自 然 増 減：出生数から死亡数を減じたもの

乳 児 死 亡：生後1年未満の死亡

新 生 児 死 亡：生後4週未満の死亡

早 期 新 生 児 死 亡：生後1週未満の死亡

死 産：妊娠満12週以後の死児の出産

自然死産と人工死産：人工死産とは、胎児の母体内生存が確実であるときに、人工的処置を加えたことにより死産に至った場合をいい、それ以外はすべて自然死産とする。また、自然死産には、自然死産か人工死産か不明のものも含む。

なお、人工的処置を加えた場合でも、胎児を出生させることを目的とした場合及び母体内の胎児が生死不明か、または死亡している場合は自然死産とする。

周 産 期 死 亡：妊娠満22週以後の死産に早期新生児死亡を加えたもの

合計特殊出生率：その年次の15歳～49歳の女性の年齢別出生率を合計したもので、1人の女性が仮にその年次の年齢別出生率で一生の間に生むとしたときの子ども数に相当する。

〔数値〕

この概況で使用した数値は確定数である。

なお、厚生労働省が2004年、2006年及び2009年から2017年までの都道府県からの報告漏れによる再集計を行ったことにより、2013年から2017年の愛知県の数値に修正がある。

また、2012年以前の愛知県の数値の修正は厚生労働省公表後、別途行い公表する。

〔市区町村別の表章〕

出生は子の住所、死亡は死亡者の住所、死産は母の住所、婚姻は夫の住所、離婚は別居する前の住所による。

〔比率の計算式〕

$$\begin{aligned} \text{出生率・死亡率・自然増減率} \\ \cdot \text{婚姻率・離婚率} \end{aligned} = \frac{\text{出生・死亡・自然増減・婚姻・離婚数}}{\text{人口}} \times 1,000$$

$$\text{死産率・自然死産率・人工死産率} = \frac{\text{死産・自然死産・人工死産数}}{\text{出産（出生+死産）数}} \times 1,000$$

$$\begin{aligned} \text{乳児死亡率・新生児死亡率} \\ \cdot \text{早期新生児死亡率} \end{aligned} = \frac{\text{乳児死亡・新生児死亡・早期新生児死亡数}}{\text{出生数}} \times 1,000$$

$$\text{周産期死亡率} = \frac{\text{周産期死亡数}}{\text{出生数} + \text{妊娠満22週以後の死産数}} \times 1,000$$

$$\text{死因別死亡率} = \frac{\text{死因別死亡数}}{\text{人口}} \times 100,000$$

$$\text{妊娠満22週以後の死産率} = \frac{\text{妊娠満22週以後の死産数}}{\text{出生数+妊娠満22週以後の死産数}} \times 1,000$$

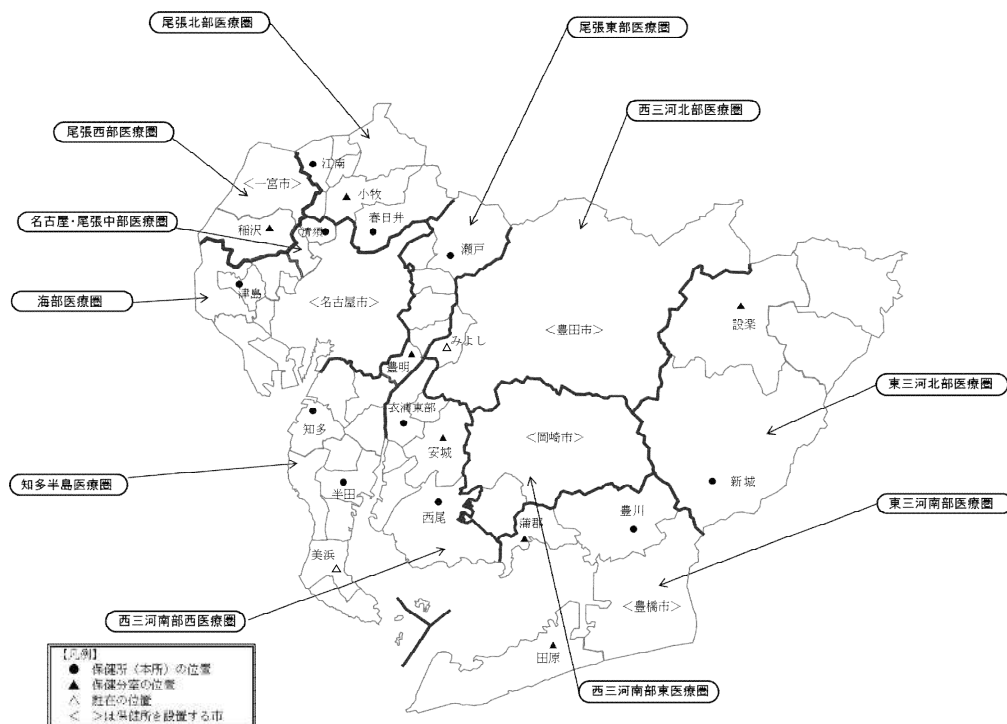
$$\text{合計特殊出生率} = \frac{\text{母の年齢別出生数}}{\text{15歳～49歳の合計年齢別女性人口}}$$

この資料における愛知県内の地区分類

(愛知県地域保健医療計画において定められている二次医療圏)

2022年12月31日現在

名称	区 域
名古屋・尾張中部医療圏	名古屋市、清須市、北名古屋市、豊山町
海部医療圏	津島市、愛西市、弥富市、あま市、大治町、蟹江町、飛島村
尾張東部医療圏	瀬戸市、尾張旭市、豊明市、日進市、長久手市、東郷町
尾張西部医療圏	一宮市、稲沢市
尾張北部医療圏	春日井市、小牧市、犬山市、江南市、岩倉市、大口町、扶桑町
知多半島医療圏	半田市、常滑市、東海市、大府市、知多市、阿久比町、東浦町、南知多町、美浜町、武豊町
西三河北部医療圏	豊田市、みよし市
西三河南部東医療圏	岡崎市、幸田町
西三河南部西医療圏	碧南市、刈谷市、安城市、西尾市、知立市、高浜市
東三河北部医療圏	新城市、設楽町、東栄町、豊根村
東三河南部医療圏	豊橋市、豊川市、蒲郡市、田原市



1 結果の概況

① 出生 ～ 出生数は減少 ～

(表-1・2・4・5、図-1・2・7)

- 出生数は51,152人で、前年の53,918人より2,766人減少し、人口千人当たりの出生率も7.1(全国6.3)で、前年の7.4を下回った。なお、出生数の年次推移をみると、1980年以降は8万人台、1986年以降は7万人台となり、2005年には6万人台となった。2007年には7万人台に増加するも、2009年以降は6万人台、2019年以降は5万人台となっており、2016年から7年連続で減少している。
- 合計特殊出生率は、1.35(全国1.26)となり、前年の1.41(全国1.30)を下回った。
 - ※ 出生率は全国第4位、合計特殊出生率は全国第26位。
- 出生率を二次医療圏別にみると、最も高いのは西三河南部西医療圏(7.3)、最も低いのは東三河北部医療圏(3.4)となっている。

② 死亡 ～ 死亡数は増加 ～

(表-1・4・5・6、図-1・3・8・10・11)

- 死亡数は81,183人で、前年の73,769人より7,414人増加し、人口千人当たりの死亡率も11.2(全国12.9)で、前年の10.2を上回った。

なお、死亡数の年次推移をみると、1993年以降は4万人台、2005年以降は5万人台、2012年以降は6万人台となり、2010年から13年連続で増加している。

 - ※ 死亡率は全国第43位。
- 乳児死亡数は95人で前年の103人より8人減少した。出生千人当たりの乳児死亡率は1.9(全国1.8)で、前年と同値であった。
 - ※ 乳児死亡率は全国第17位。
- 死亡率を二次医療圏別にみると、最も高いのは東三河北部医療圏(19.4)、最も低いのは西三河北部医療圏(8.7)となっており、東三河北部医療圏以外はすべて全国の死亡率(12.9)を下回る結果となっている。

③ 自然増減 ～ 自然増減数は減少 ～

(表-1・4・5、図-9)

- 出生数と死亡数の差である自然増減数は△30,031人で、前年の△19,851人より10,180人減少し、人口千人当たりの自然増減率も△4.2(全国△6.5)で、前年の△2.7を下回った。
 - ※ 自然増減率は全国第4位。自然増減数は2015年までプラスだったが、2016年に初めてマイナスに転じて以降、7年連続でマイナスとなった。
- 自然増減率を二次医療圏別にみると、最も高いのは西三河南部東医療圏(△1.8)、最も低いのは東三河北部医療圏(△16.0)となっている。

④ 死産 ～ 死産数は減少 ～

(表-1・4・5、図-4・12)

- 死産数は885胎で、前年の994胎より109胎減少し、出産(出生+死産)千人当たりの死産率も17.0(全国19.3)で、前年の18.1を下回った。
 - ※ 死産率は全国第40位。
- 自然死産・人工死産の別では、自然死産率は8.7で前年の9.3を下回り、人工死産率は8.3で前年の8.8を下回った。
- 死産率を二次医療圏別にみると、最も高いのは東三河北部医療圏(22.5)、最も低いのは西三河南部東医療圏(11.2)となっている。

⑤ 婚 姻 ～ 婚姻件数は減少 ～

(表－１・４・５、図－５・１４)

- 婚姻件数は３３，４３４組で、前年の３３，５０９組より７５組減少した。人口千人当たりの婚姻率は４．６（全国４．１）で、前年と同値であった。
なお、婚姻件数の年次推移をみると、２００１年以降連続して減少していたが、２００６年からは３年連続で増加し、その後、２００９年から２０２２年まで２０１２年及び２０１９年を除いて減少している。

※ 婚姻率は全国第３位。

- 婚姻率を二次医療圏別にみると、最も高いのは名古屋・尾張中部医療圏（５．２）、最も低いのは東三河北部医療圏（１．８）となっている。
- 平均初婚年齢は、夫は３０．８歳、妻は２９．１歳となり、夫、妻ともに前年を０．１歳上回った。

平均初婚年齢（歳）

	２０２２年		２０２１年	
	愛知	全国	愛知	全国
夫	３０．８	３１．１	３０．７	３１．０
妻	２９．１	２９．７	２９．０	２９．５

⑥ 離 婚 ～ 離婚件数は減少 ～

(表－１・４・５、図－６・１５)

- 離婚件数は１１，０６１組で、前年の１１，１３０組より６９組の減少であり、人口千人当たりの離婚率は１．５３（全国１．４７）で、前年と同値であった。なお、離婚件数の年次推移をみると、１９８９年以降一貫して増加を続け、２００２年をピークとして、２００３年以降連続して減少していたが、２００９年から２０１８年まで１、２年周期で増加と減少を繰り返し、２０１９年以降は４年連続で減少している。

※ 離婚率は全国第１０位。

- 離婚率を二次医療圏別にみると、最も高いのは海部医療圏（１．６７）、最も低いのは東三河北部医療圏（０．８９）となっている。

(注) 全国順位は、人口千対（死産は出産千対）の率を都道府県の高い方から順に並べたときの愛知県の順位である。

表-1 人口動態総覧 —前年・全国との比較—

区 分	実 数 (愛 知)			率				平 均 発 生 間 隔	
	2022年	2021年	差	2022年		2021年		2022年	2021年
	(A)	(B)	(A) - (B)	愛 知	全 国	愛 知	全 国	愛 知	愛 知
出 生	51,152	53,918	△ 2,766	7.1	6.3	7.4	6.6	10分17秒	9分45秒
死 亡	81,183	73,769	7,414	11.2	12.9	10.2	11.7	6分28秒	7分7秒
乳児死亡	95	103	△ 8	1.9	1.8	1.9	1.7	92時間12分38秒	85時間2分55秒
新生児死亡	44	54	△ 10	0.9	0.8	1.0	0.8	199時間5分27秒	162時間13分20秒
自 然 増 減	△ 30,031	△ 19,851	△ 10,180	△ 4.2	△ 6.5	△ 2.7	△ 5.1		
死 産	885	994	△ 109	17.0	19.3	18.1	19.7	9時間53分54秒	8時間48分46秒
自然死産	454	512	△ 58	8.7	9.4	9.3	9.8	19時間17分43秒	17時間6分34秒
人工死産	431	482	△ 51	8.3	9.9	8.8	9.9	20時間19分29秒	18時間10分27秒
周産期死亡	151	189	△ 38	2.9	3.3	3.5	3.4	58時間0分48秒	46時間20分57秒
妊娠満22週以後の死産	121	146	△ 25	2.4	2.7	2.7	2.7	72時間23分48秒	60時間0分0秒
早期新生児死亡	30	43	△ 13	0.6	0.6	0.8	0.6	292時間0分0秒	203時間43分15秒
婚 姻	33,434	33,509	△ 75	4.6	4.1	4.6	4.1	15分43秒	15分41秒
離 婚	11,061	11,130	△ 69	1.53	1.47	1.53	1.50	47分31秒	47分13秒

(注) 1 出生・死亡・自然増減・婚姻・離婚率は人口千対、乳児・新生児・早期新生児死亡率は出生千対、死産率は出産（出生＋死産）千対、周産期死亡率及び妊娠満22週以後の死産率は出産（出生＋妊娠満22週以後の死産）千対である。
 2 率算出の人口（日本人人口）には、以下の数値を用いた。
 ※ 2022年 - 全国 122,030,523人
 愛知県 7,228,000人（「人口推計(2022年10月1日現在)」総務省統計局）
 ※ 2021年 - 全国 122,780,487人
 愛知県 7,261,000人（「人口推計(2021年10月1日現在)」総務省統計局）

表-2 合計特殊出生率の年次推移

区 分	1960年	1970	1980	1985	1990	1995	2000	2005	2010	2011	2012	2013	2014	2015	2016	2017	2018	2019	2020	2021	2022
愛 知	1.90	2.19	1.81	1.82	1.57	1.47	1.44	1.34	1.52	1.46	1.46	1.47	1.46	1.57	1.56	1.54	1.54	1.45	1.44	1.41	1.35
全 国	2.00	2.13	1.75	1.76	1.54	1.42	1.36	1.26	1.39	1.39	1.41	1.43	1.42	1.45	1.44	1.43	1.42	1.36	1.33	1.30	1.26

人口動態総覧（率），都道府県別（順位）

参考

令和4年

都道府県	出生率 (人口千対)		合計特殊出生率		死亡率 (人口千対)		乳児死亡率 (出生千対)		周産期死亡率 (出産千対)		婚姻率 (人口千対)		離婚率 (人口千対)	
		順位		順位		順位		順位		順位		順位		順位
全 国	6.3		1.26		12.9		1.8		3.3		4.1		1.47	
北 海 道	5.2	44	1.12	45	14.6	20	2.2	11	3.1	31	3.7	28	1.65	5
青 森	5.0	45	1.24	37	16.8	3	1.5	31	3.2	27	3.1	45	1.39	31
岩 手	4.9	46	1.21	39	16.5	4	2.6	4	3.6	15	3.0	46	1.27	40
宮 城	5.7	37	1.09	46	12.4	39	1.5	33	2.9	39	3.7	19	1.35	36
秋 田	4.3	47	1.18	41	18.6	1	1.3	38	2.7	44	2.6	47	1.15	43
山 形	5.5	41	1.32	29	16.3	5	2.8	1	5.1	1	3.1	44	1.16	42
福 島	5.5	43	1.27	32	15.4	13	2.5	6	3.6	16	3.4	38	1.44	20
茨 城	5.7	36	1.27	33	13.5	31	2.7	2	3.6	14	3.7	26	1.41	30
栃 木	5.6	39	1.24	36	13.4	32	1.3	36	3.0	33	3.8	14	1.43	24
群 馬	5.8	35	1.32	30	14.4	22	1.6	28	3.7	11	3.6	31	1.49	14
埼 玉	6.1	24	1.17	44	11.5	42	1.5	30	2.8	41	4.0	9	1.44	22
千 葉	6.1	27	1.18	42	11.8	41	1.9	16	3.2	23	4.1	8	1.41	29
東 京	6.8	10	1.04	47	10.4	47	1.6	27	3.3	22	5.6	1	1.43	23
神 奈 川	6.3	20	1.17	43	11.0	44	1.9	15	3.7	12	4.5	5	1.42	25
新 潟	5.5	42	1.27	34	15.1	15	2.0	14	4.2	4	3.2	43	1.13	46
富 山	6.0	28	1.46	12	15.1	16	1.5	32	4.0	8	3.5	34	1.08	47
石 川	6.4	17	1.38	23	13.0	34	1.8	20	4.1	6	3.8	15	1.14	45
福 井	6.6	14	1.50	9	14.3	24	1.9	18	2.9	38	3.8	17	1.15	44
山 梨	6.1	25	1.40	18	14.1	25	2.3	9	3.1	28	3.7	27	1.44	21
長 野	6.1	23	1.43	14	14.4	23	1.6	29	2.8	43	3.7	25	1.29	39
岐 阜	5.9	32	1.36	25	13.9	27	2.5	5	3.7	13	3.5	37	1.36	34
静 岡	5.9	31	1.33	27	13.6	30	2.1	12	3.2	25	3.8	18	1.42	26
愛 知	7.1	4	1.35	26	11.2	43	1.9	17	2.9	36	4.6	3	1.53	10
三 重	6.2	22	1.40	19	13.8	28	0.9	47	2.9	35	3.8	16	1.47	16
滋 賀	7.1	3	1.43	15	11.0	45	1.8	19	2.2	47	4.1	7	1.34	37
京 都	6.1	26	1.18	40	12.7	36	2.1	13	3.0	34	3.9	13	1.41	28
大 阪	6.7	12	1.22	38	12.5	38	1.7	23	3.4	19	4.7	2	1.70	2
兵 庫	6.3	18	1.31	31	12.6	37	1.2	39	2.9	40	3.9	12	1.49	13
奈 良	5.7	38	1.25	35	13.3	33	2.2	10	3.3	21	3.3	42	1.38	32
和 歌 山	5.8	34	1.39	22	16.0	7	1.7	24	4.4	3	3.6	32	1.55	9
鳥 取	7.0	7	1.60	3	14.9	17	1.3	35	3.2	26	3.7	24	1.42	27
島 根	6.4	16	1.57	4	16.1	6	1.0	45	3.6	17	3.3	40	1.25	41
岡 山	6.8	11	1.39	21	13.6	29	1.3	37	3.5	18	4.0	10	1.52	11
広 島	6.6	13	1.40	17	12.9	35	0.9	46	3.1	29	4.0	11	1.46	17
山 口	6.0	29	1.47	11	15.9	8	1.0	44	4.0	7	3.5	33	1.35	35
徳 島	5.9	30	1.42	16	15.7	9	1.2	41	2.4	46	3.4	39	1.44	19
香 川	6.3	19	1.45	13	14.7	19	1.2	40	4.6	2	3.7	21	1.60	6
愛 媛	5.9	33	1.39	20	15.5	10	1.7	25	4.2	5	3.5	36	1.49	15
高 知	5.5	40	1.36	24	17.1	2	2.4	8	3.8	10	3.3	41	1.59	7
福 岡	7.2	2	1.33	28	12.2	40	1.8	21	3.2	24	4.3	6	1.68	4
佐 賀	7.0	5	1.53	7	14.1	26	1.1	43	3.1	32	3.7	22	1.31	38
長 崎	6.6	15	1.57	5	15.2	14	1.2	42	3.3	20	3.5	35	1.38	33
熊 本	7.0	6	1.52	8	14.4	21	2.6	3	2.9	37	3.7	20	1.46	18
大 分	6.2	21	1.49	10	14.9	18	1.5	34	3.8	9	3.7	23	1.50	12
宮 崎	6.8	8	1.63	2	15.4	12	1.8	22	2.8	42	3.6	29	1.68	3
鹿 児 島	6.8	9	1.54	6	15.4	11	2.5	7	2.5	45	3.6	30	1.58	8
沖 縄	9.4	1	1.70	1	10.4	46	1.7	26	3.1	30	4.5	4	2.13	1

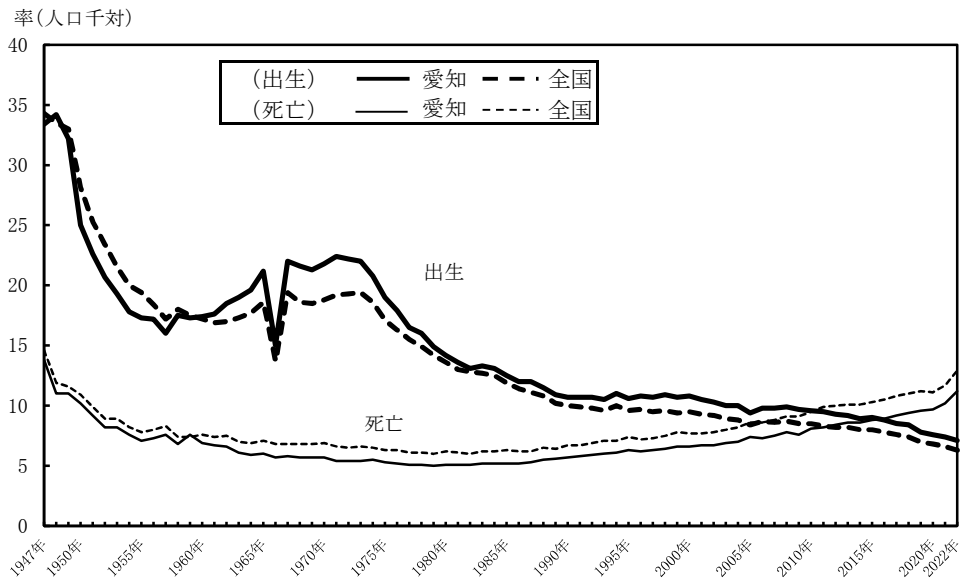
人口動態(率)の年次推移

図一1

出生率
死亡率
率(人口千対)

出生率(2022年)
愛知県 全国
7.1 6.3

死亡率(2022年)
愛知県 全国
11.2 12.9

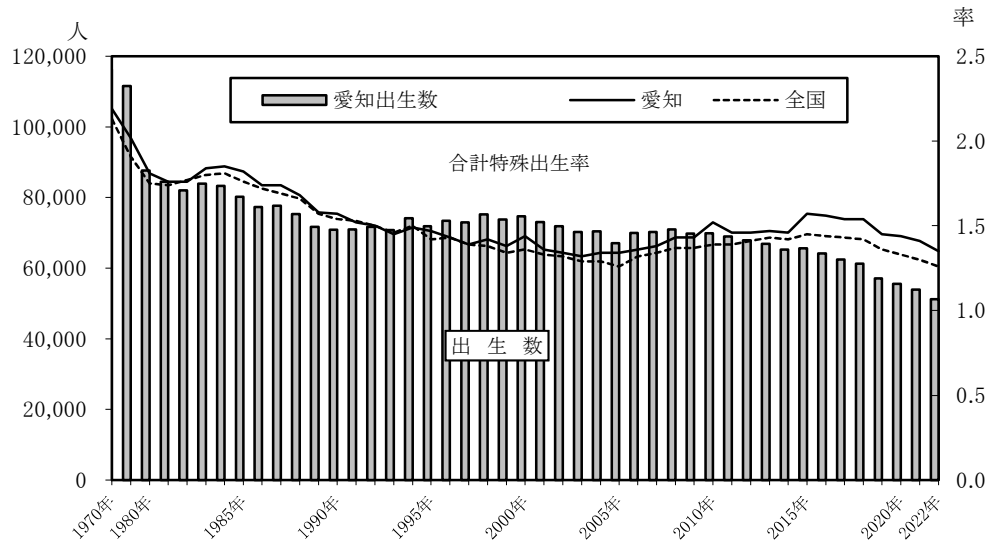


図一2

合計特殊出生率
愛知県出生数

合計特殊出生率(2022年)
愛知県 全国
1.35 1.26

出生数(2022年)
愛知県
51,152人

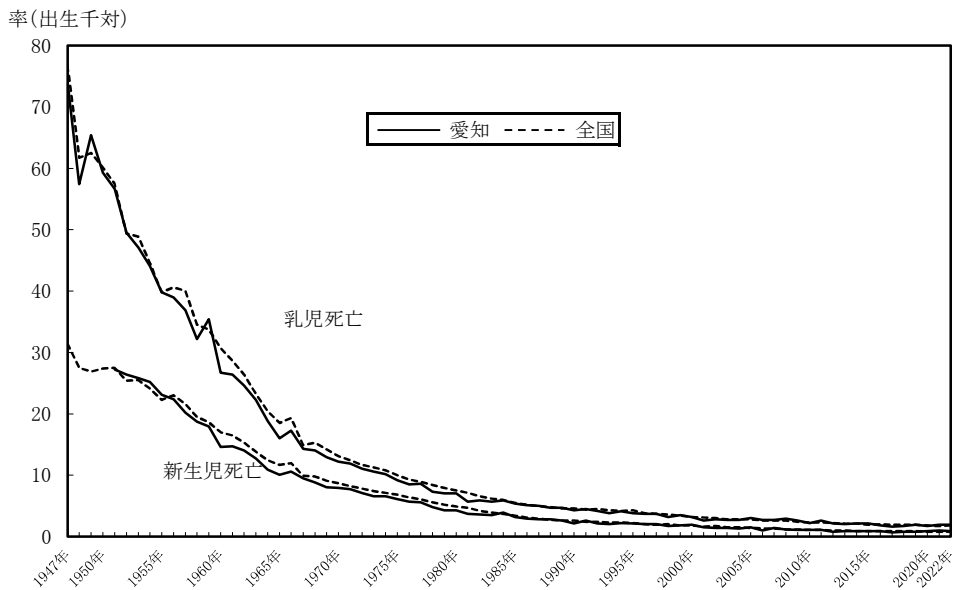


図一3

乳児死亡率
新生児死亡率
率(出生千対)

乳児死亡率(2022年)
愛知県 全国
1.9 1.8

新生児死亡率(2022年)
愛知県 全国
0.9 0.8



人口動態(率)の年次推移

図一4

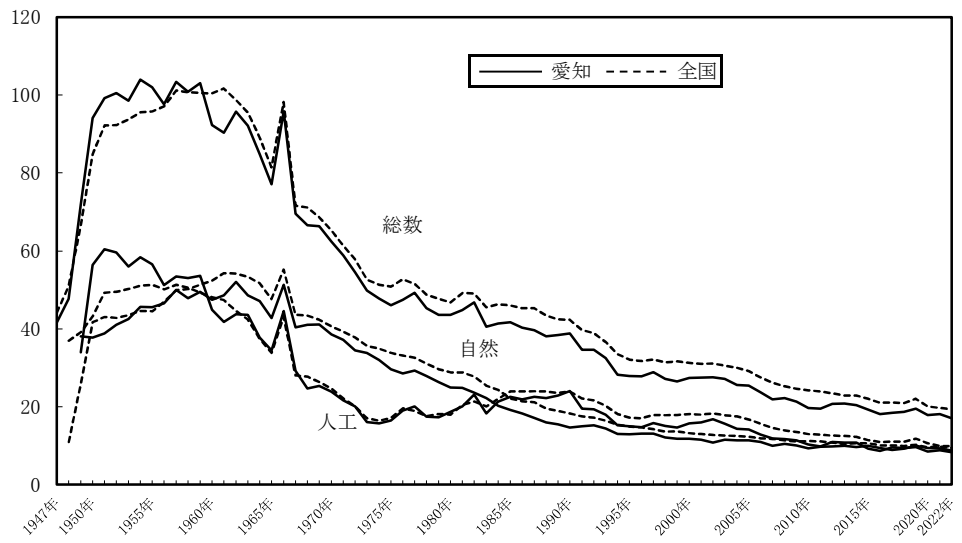
死産率
率(出産千対)

死産率(2022年)
愛知県 全国
17.0 19.3

自然死産率(2022年)
愛知県 全国
8.7 9.4

人工死産率(2022年)
愛知県 全国
8.3 9.9

率(出産千対)

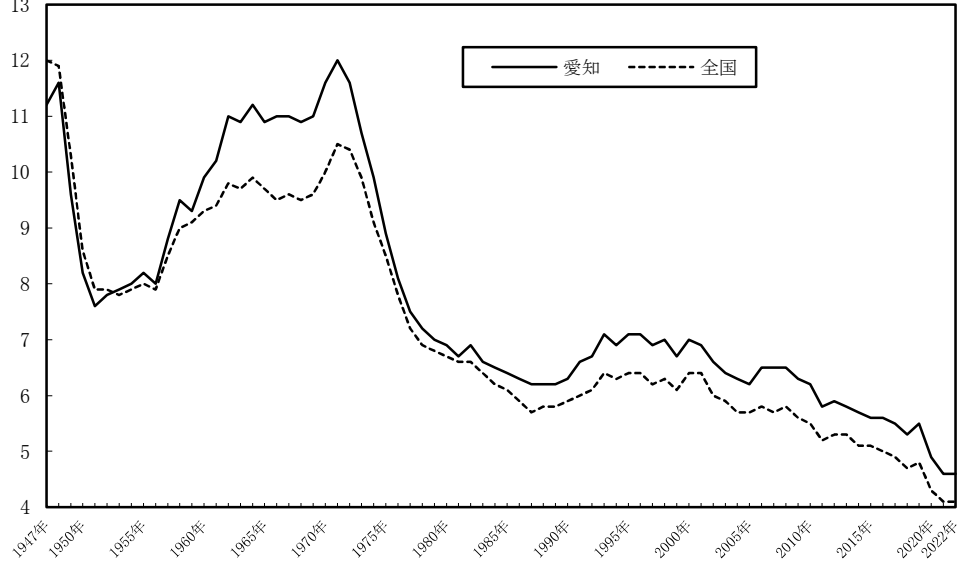


図一5

婚姻率
率(人口千対)

2022年
愛知県 全国
4.6 4.1

率(人口千対)

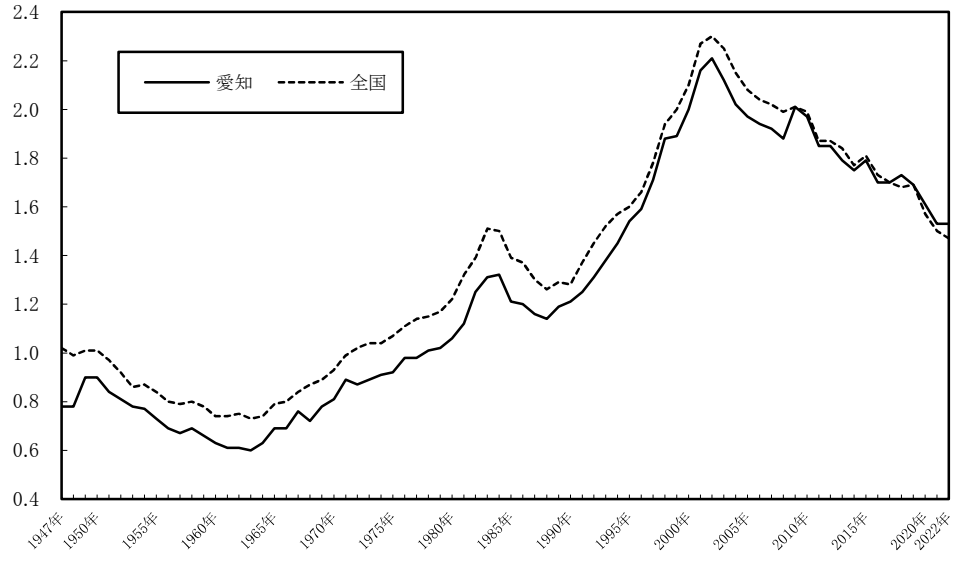


図一6

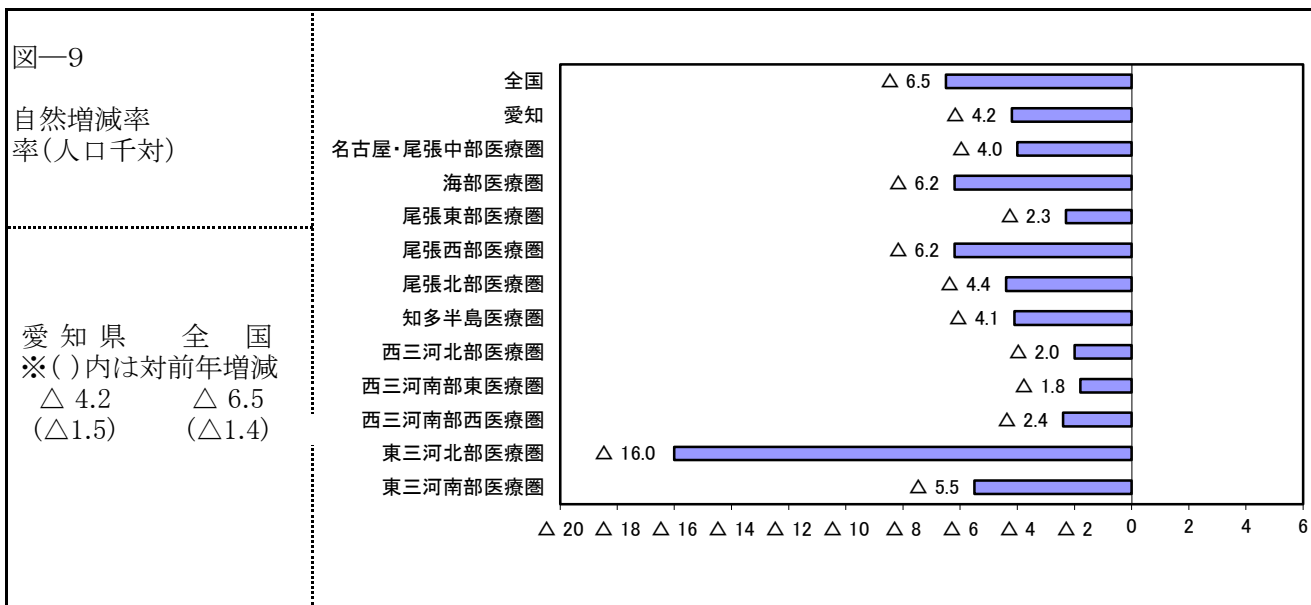
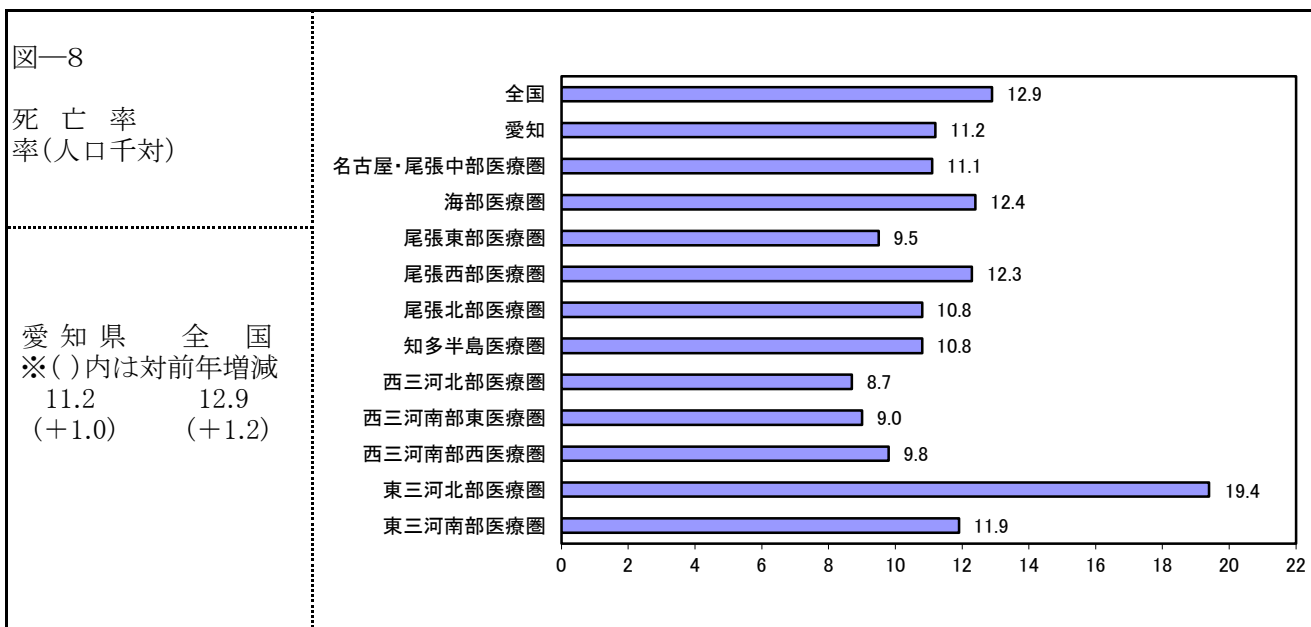
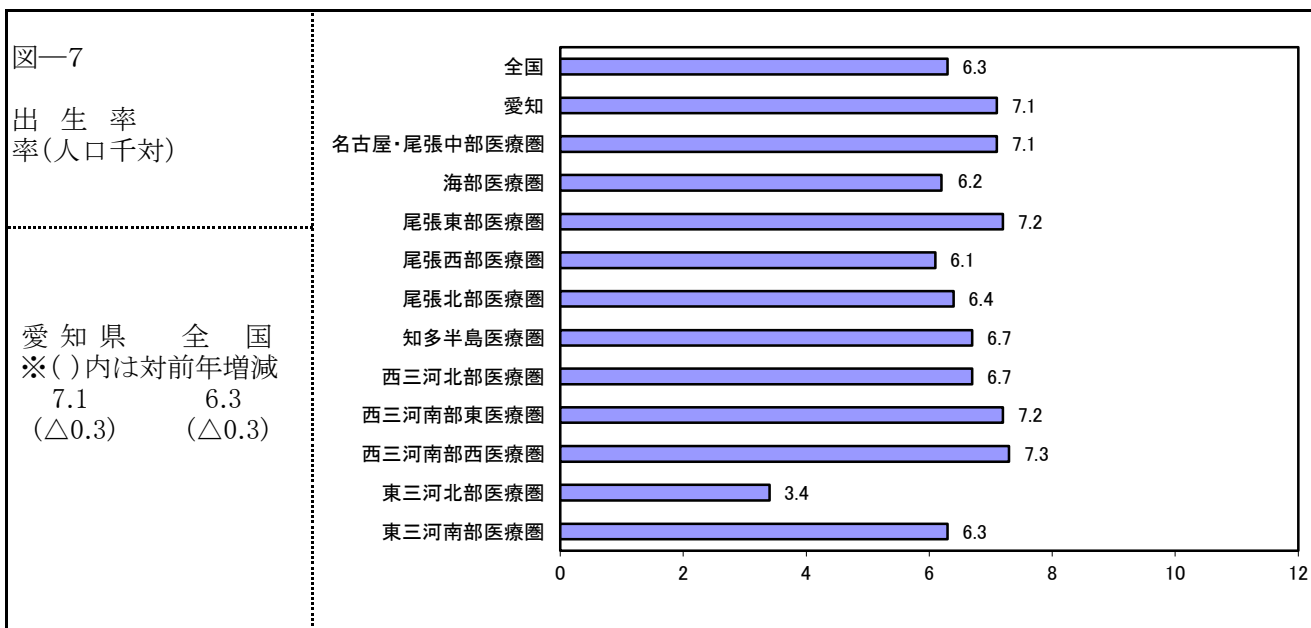
離婚率
率(人口千対)

2022年
愛知県 全国
1.53 1.47

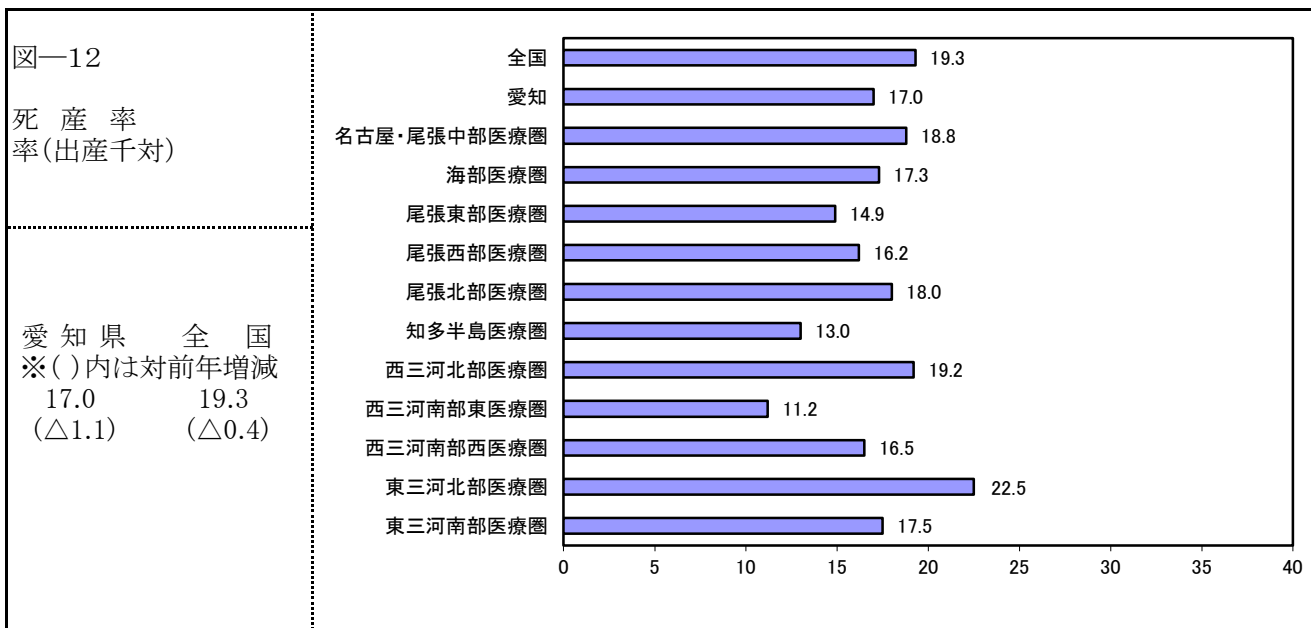
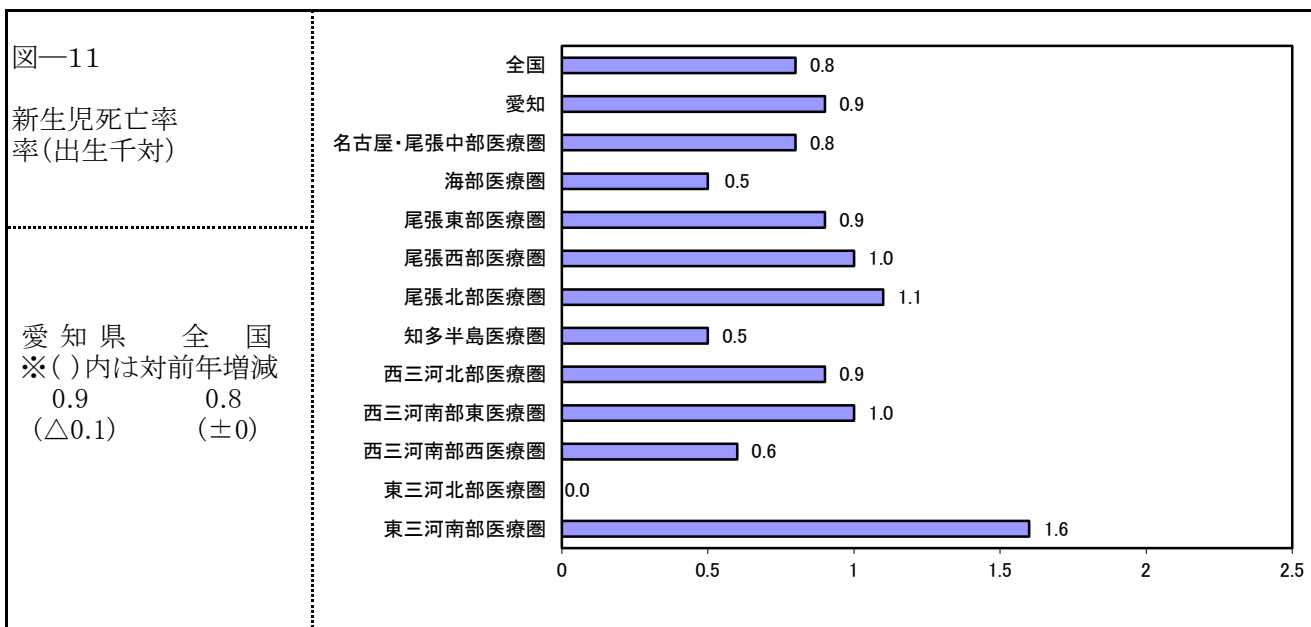
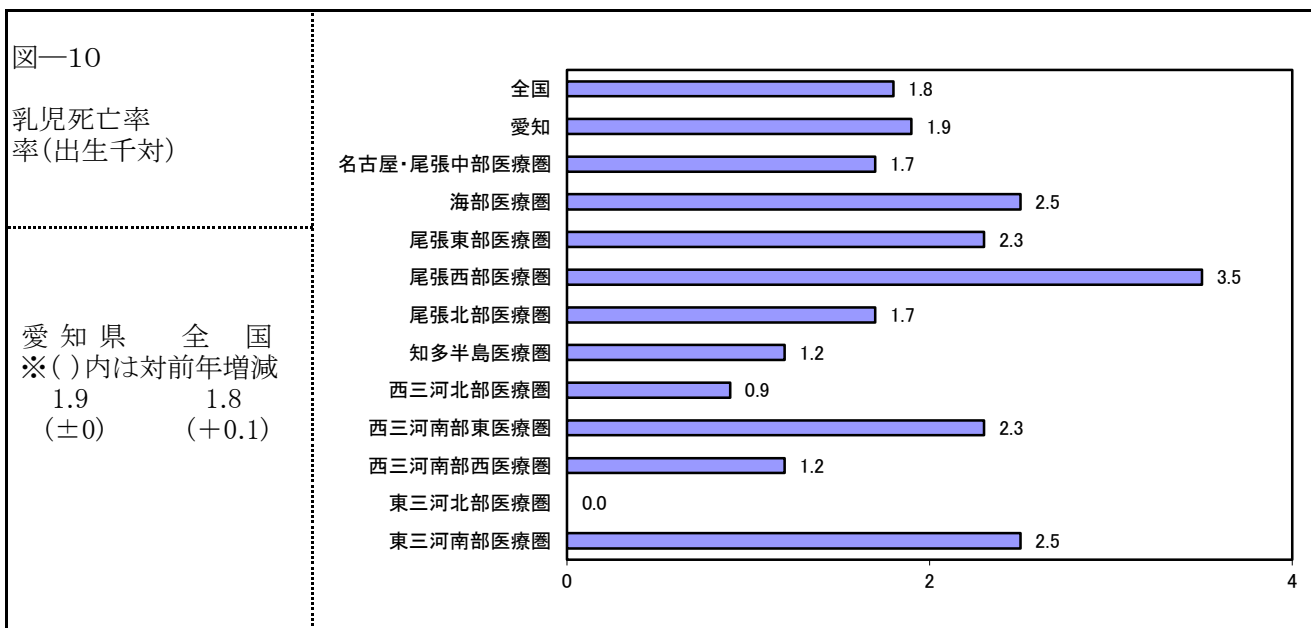
率(人口千対)



人口動態(率)の二次医療圏別比較



人口動態(率)の二次医療圏別比較

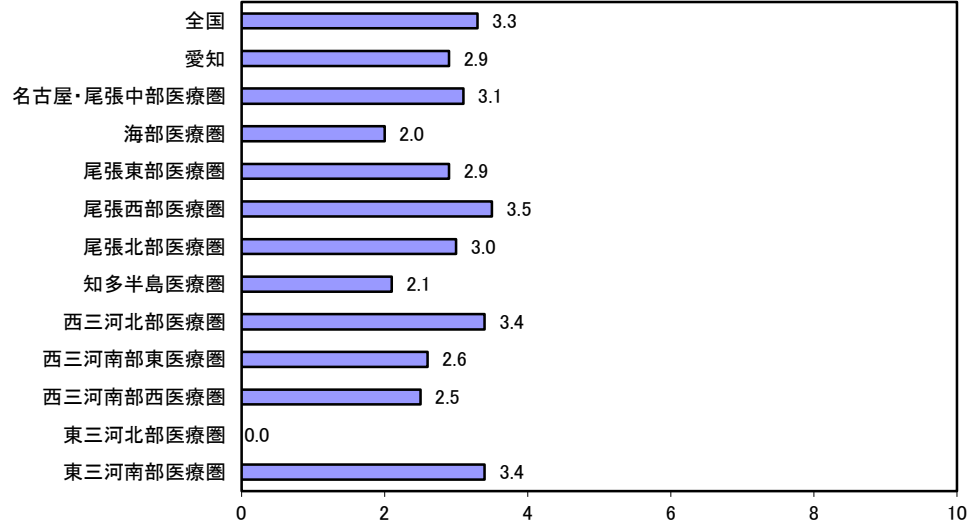


人口動態(率)の二次医療圏別比較

図一13

周産期死亡率
率(出産千対)

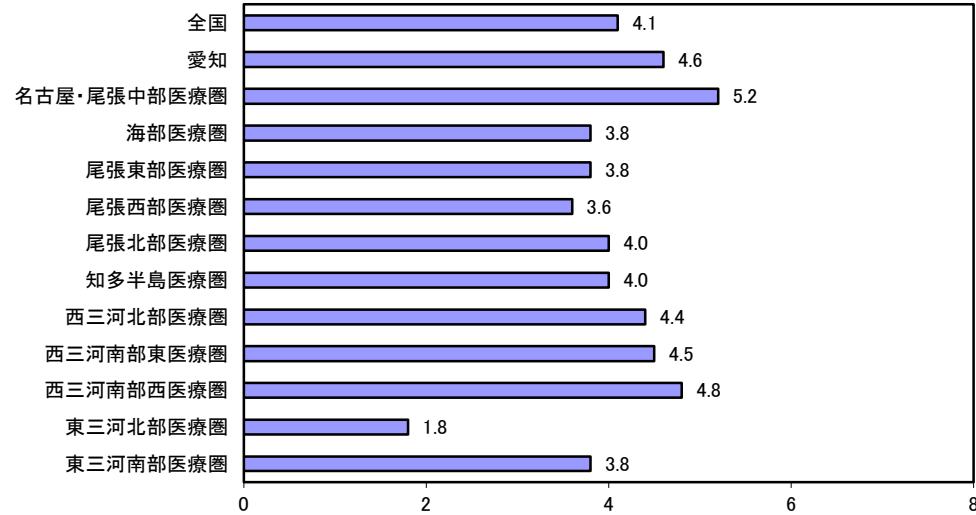
愛知県 全国
※()内は対前年増減
2.9 3.3
(△0.6) (△0.1)



図一14

婚姻率
率(人口千対)

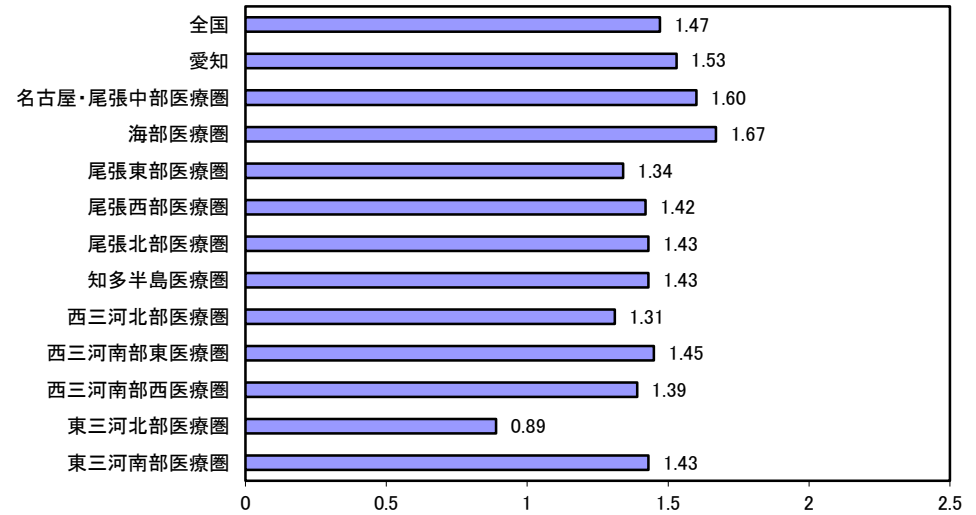
愛知県 全国
※()内は対前年増減
4.6 4.1
(±0) (±0)



図一15

離婚率
率(人口千対)

愛知県 全国
※()内は対前年増減
1.53 1.47
(±0) (△0.03)



2 主要死因別にみた死亡

(表-3・6、図-16～20)

- 死因順位の第1位は悪性新生物<腫瘍>、第2位は老衰、第3位は心疾患（高血圧性を除く）であった。悪性新生物<腫瘍>、老衰及び心疾患（高血圧性を除く）はすべて死亡数・率ともに前年より増加した。
- 死因を年齢階級別構成割合で見ると、15～39歳では自殺が多く、40～89歳では悪性新生物<腫瘍>が多い。なお、悪性新生物<腫瘍>が占める割合は男では65～69歳、女では55～59歳で最大となっている。また、90歳以上では老衰が多い。

◎ 死因順位（第1位～第5位）

第 1 位 悪性新生物<腫瘍>

- 死亡数は20,533人で、前年の20,031人より502人増加し、人口10万人当たりの死亡率も284.1で、前年の275.9を上回った。
- 全死亡者に占める悪性新生物の割合は、前年の27.2%から25.3%となり、前年を1.9ポイント下回った。
- 死因順位の年次推移をみると、1980年以降、第1位が続いている。
- 年齢階級別で見ると、男は5歳～9歳及び45歳～89歳、女は30歳～89歳で、死因順位第1位となっている。
- 部位別で見ると、全体では1位「肺」、2位「大腸」、3位「胃」、4位「膵」、5位「肝」となっている。また、男女別では、男が1位「肺」、2位「大腸」、3位「胃」、女が1位「大腸」、2位「肺」、3位「膵」となっている。

第 2 位 老衰

- 死亡数は10,679人で、前年の8,967人より1,712人増加し、人口10万人当たりの死亡率も147.7で、前年の123.5を上回った。
- 全死亡者に占める老衰の割合は、前年の12.2%から13.2%となり、前年を1.0ポイント上回った。
- 死因順位の年次推移をみると、2009年に不慮の事故にかわって第6位から第5位に、2016年に脳血管疾患にかわって第4位となり、2017年に肺炎にかわって第3位となり、2021年に心疾患（高血圧性を除く）にかわって第2位となった。

第 3 位 心疾患（高血圧性を除く）

- 死亡数は9, 575人で、前年の8, 751人より824人増加し、人口10万人当たりの死亡率も132.5で、前年の120.5を上回った。
- 全死亡者に占める心疾患の割合は、前年の11.9%から11.8%となり、前年を0.1ポイント下回った。
- 死因順位の年次推移をみると、脳血管疾患にかわって第2位となった1984年以降、同順位が続いていたが、2021年に老衰にかわって第3位となった。

第 4 位 脳血管疾患

- 死亡数は5, 013人で、前年の4, 882人より131人増加し、人口10万人当たりの死亡率69.4で、前年の67.2を上回った。
- 全死亡者に占める脳血管疾患の割合は、前年の6.6%から6.2%となり、前年を0.4ポイント下回った。
- 死因順位の年次推移をみると、1984年に心疾患にかわって第2位から第3位となった。2013年に肺炎にかわって第4位となって以降、第3位から第5位の間で推移しており、2017年に老衰にかわって第4位となって以降、同順位が続いている。

第 5 位 誤嚥性肺炎

- 死亡数は3, 670人で、前年の3, 085人より585人増加し、人口10万人当たりの死亡率も50.8で、前年の42.5を上回った。
- 全死亡者に占める誤嚥性肺炎の割合は、前年の4.2%から4.5%となり、前年を0.3ポイント上回った。
- 死因順位の年次推移をみると、2017年より第6位が続いていたが、2022年に肺炎にかわって第5位となった。
- 誤嚥性肺炎による死亡者のうち、65歳以上が全体の98.7%（3, 621人）を占めている。

<参 考> 不慮の事故（死因順位第7位）

- 死亡数は2, 142人で、前年の2, 021人より121人増加し、人口10万人当たりの死亡率も29.6で、前年の27.8を上回った。
- 全死亡者に占める不慮の事故の割合は、前年の2.7%から2.6%となり、前年を0.1ポイント下回った。
- 不慮の事故の内訳では、多い順に転倒・転落・墜落572人、不慮の溺死及び溺水470人、不慮の窒息426人、となっている。

<参 考> 自殺（死因順位第11位）

- 死亡数は1, 139人で、前年の1, 117人より22人増加し、人口10万人当たりの死亡率は15.8で、前年の15.4を上回った。
- 全死亡者に占める自殺の割合は、前年の1.5%から1.4%となり、前年を0.1ポイント下回った。
- 死因順位は、2019年に第10位から第9位となり、2021年に第10位となったが、2022年は第11位となった。年齢階級別で見ると、男は10～44歳で、女は10～29歳で、それぞれ第1位となっている。

表－3 死因順位・死亡数・死亡率(人口10万対)の前年比較

死 因	愛 知 県								全 国			
	2022年				2021年				2022年			
	順位	死 亡 数	死亡率	割 合	順位	死 亡 数	死亡率	割 合	順位	死 亡 数	死亡率	割 合
全 死 因		81,183 (7,414)	1123.2	100.0		73,769	1016.0	100.0		1,569,050	1285.8	100.0
悪性新生物<腫瘍>	1	20,533 (502)	284.1	25.3	1	20,031	275.9	27.2	1	385,797	316.1	24.6
老 心 疾 患 (高血圧性を除く)	2	10,679 (1,712)	147.7	13.2	2	8,967	123.5	12.2	3	179,529	147.1	11.4
脳血管疾患	3	9,575 (824)	132.5	11.8	3	8,751	120.5	11.9	2	232,964	190.9	14.8
誤嚥性肺炎	4	5,013 (131)	69.4	6.2	4	4,882	67.2	6.6	4	107,481	88.1	6.9
肺炎	5	3,670 (585)	50.8	4.5	6	3,085	42.5	4.2	6	56,069	45.9	3.6
不慮の事故	6	3,245 (△ 91)	44.9	4.0	5	3,336	45.9	4.5	5	74,013	60.7	4.7
腎不全	7	2,142 (121)	29.6	2.6	7	2,021	27.8	2.7	7	43,420	35.6	2.8
大動脈瘤及び解離	8	1,462 (157)	20.2	1.8	8	1,305	18.0	1.8	8	30,739	25.2	2.0
間質性肺疾患	9	1,170 (△ 19)	16.2	1.4	9	1,189	16.4	1.6	13	19,987	16.4	1.3
10死因の小計	10	1,166 (110)	16.1	1.4	11	1,056	14.5	1.4	11	22,905	18.8	1.5
		58,655 (4,032)	811.5	72.3		54,623	752.3	74.0		1,152,904	944.8	73.5

(注) 1 ()は前年からの増減を示す。

2 率算出の人口(日本人人口)には、以下の数値を用いた。

※ 2022年 - 全国 122,030,523人 愛知県 7,228,000人(「人口推計(2022年10月1日現在)」総務省統計局)

※ 2021年 - 全国 122,780,487人 愛知県 7,261,000人(「人口推計(2021年10月1日現在)」総務省統計局)

3 「新型コロナウイルス感染症」は死亡数が2,664(全国47,638)、死亡率は36.9(全国39.0)である。

図-16 主要死因別死亡率の年次推移

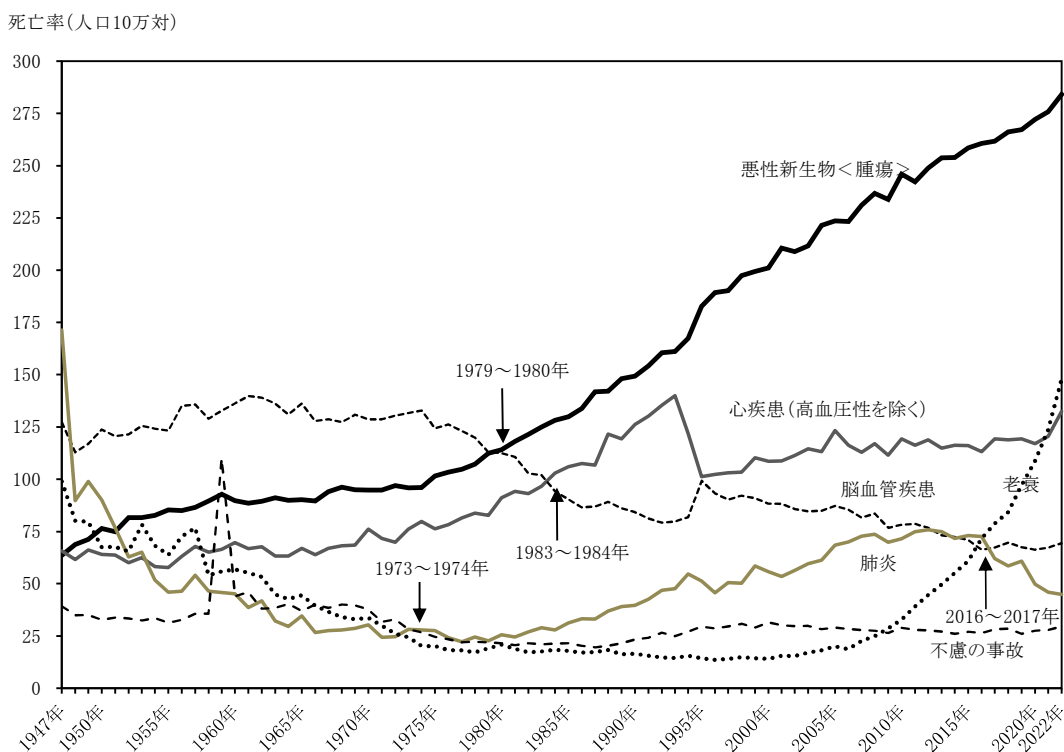
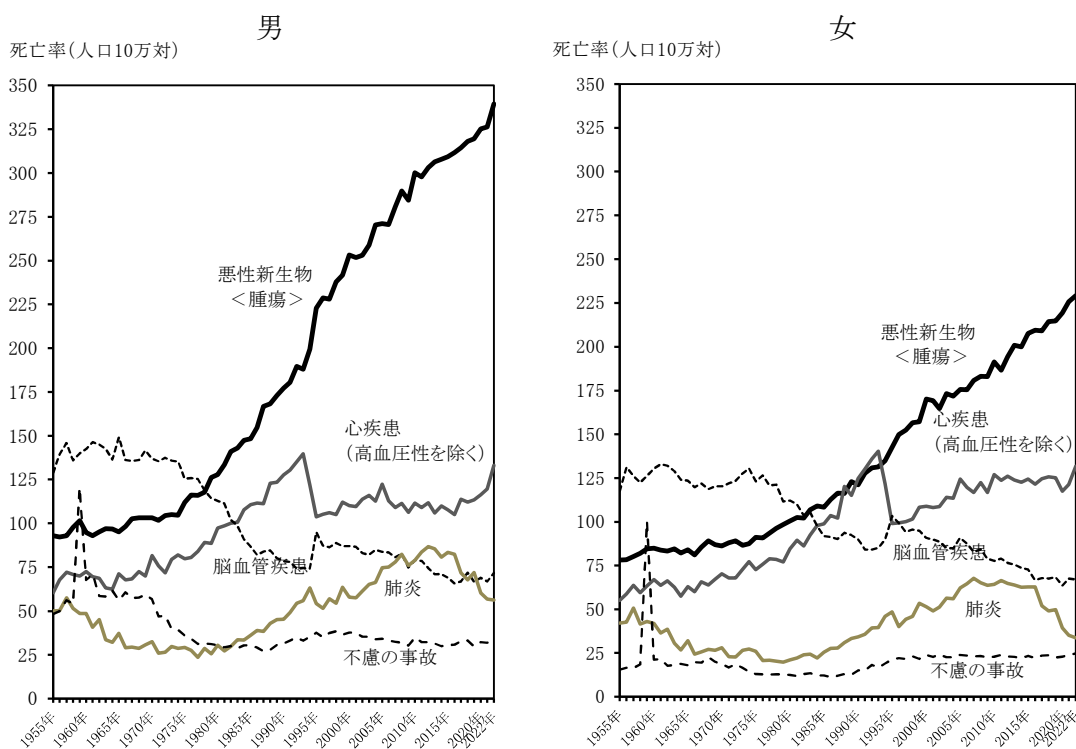


図-17 主要死因別死亡率(男女別)の年次推移



- 注1: 1994年までの「心疾患(高血圧性を除く)」は、「心疾患」である。
 2: 1994・1995年の「心疾患(高血圧性を除く)」の低下は、死亡診断書(死体検案書)(1995年1月施行)において「死亡の原因欄には、疾患の終末期の状態としての心不全、呼吸不全等は書かないでください」という注意書きの施行前からの周知の影響によるものと考えられる。
 3: 1995年の「脳血管疾患」の上昇の主な要因は、ICD-10(1995年1月適用)による原死因選択ルールの明確化によるものと考えられる。
 4: 2017年の「肺炎」の低下の主な要因は、ICD-10(2013年版)(2017年1月適用)による原死因選択ルールの明確化によるものと考えられる。

図-18 主要死因別死亡割合・年齢階級別

総 数

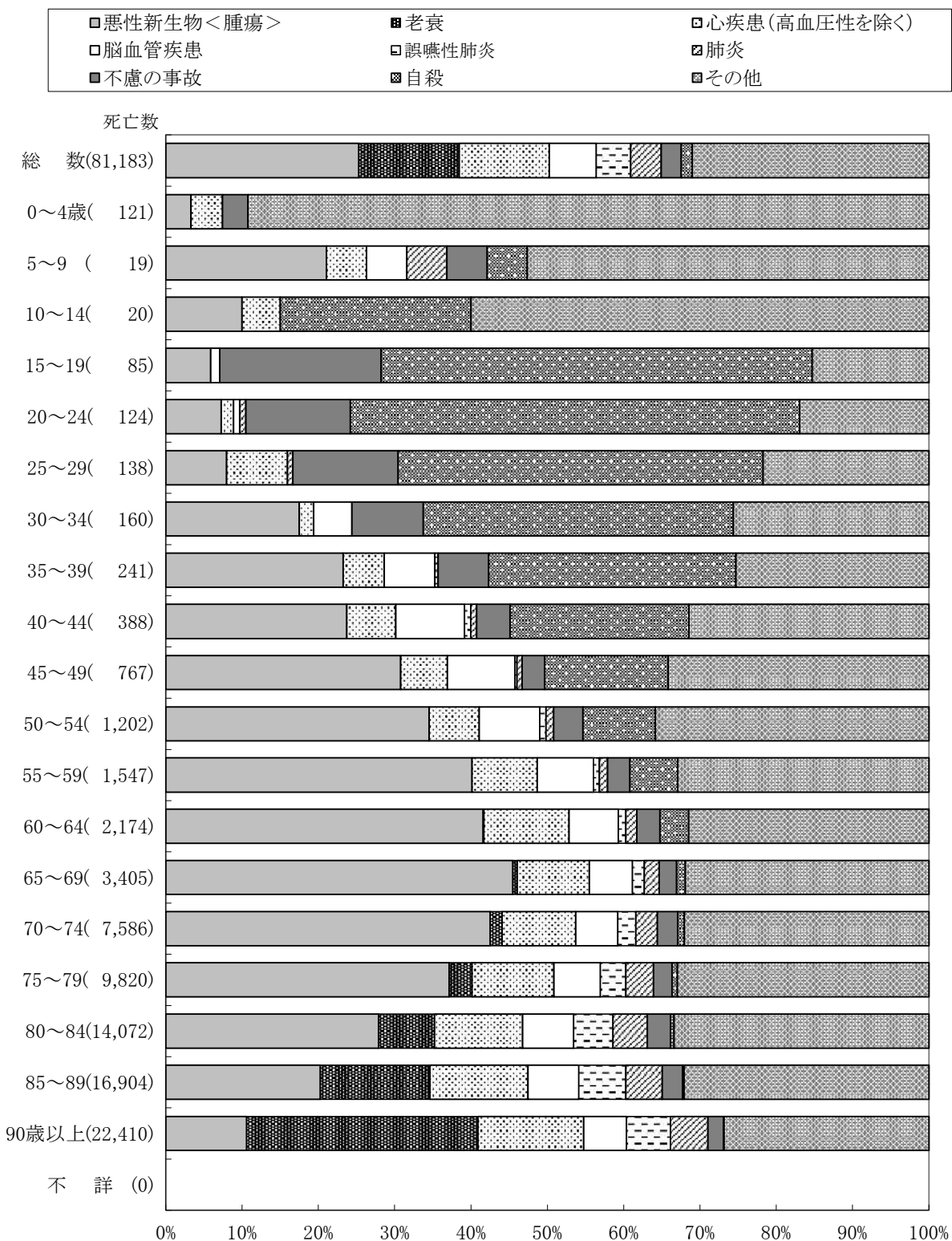


図-19 主要死因別死亡割合・年齢階級別(男女別)

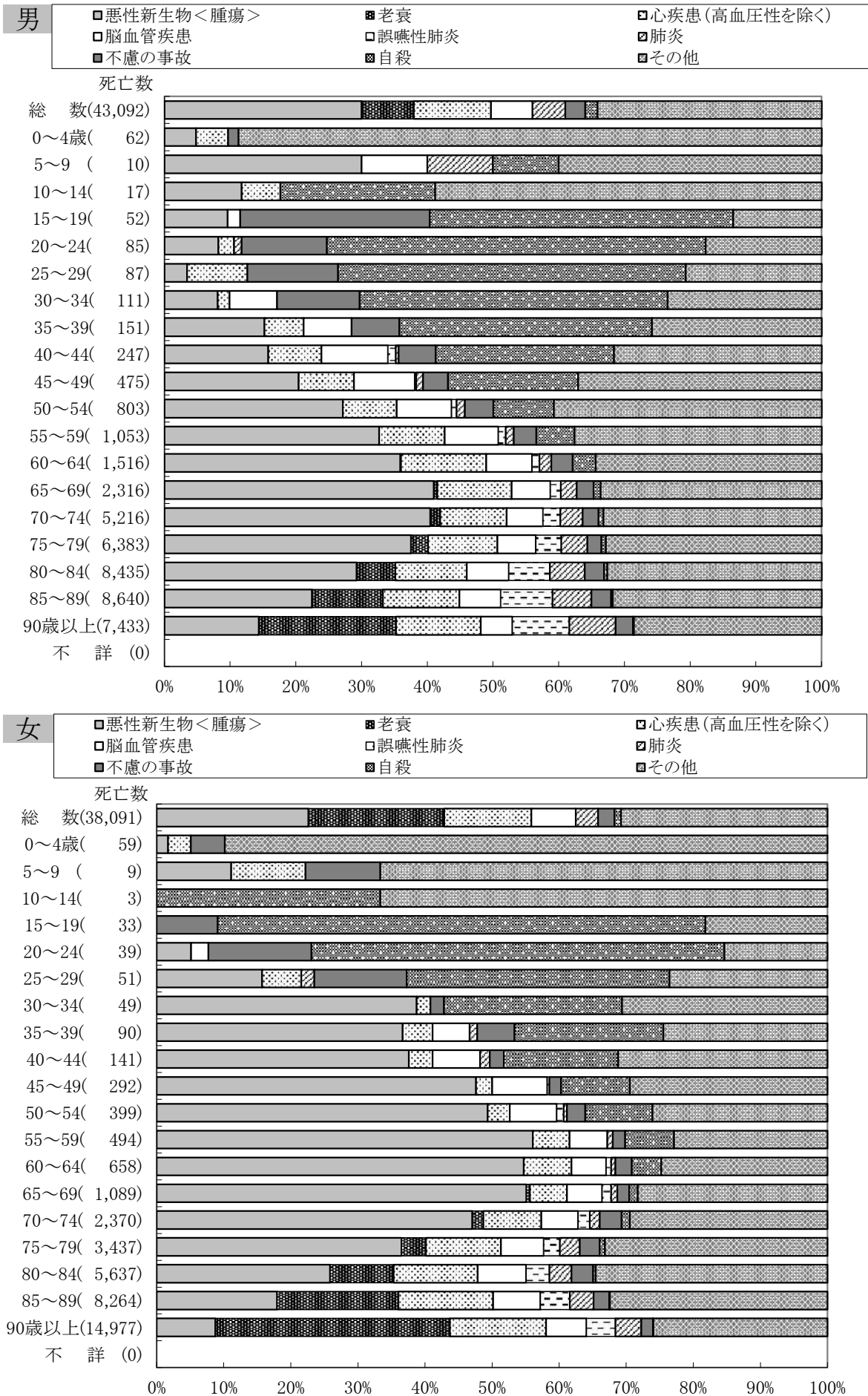


図-20 悪性新生物<腫瘍>の部位別死亡率(人口10万対)の推移

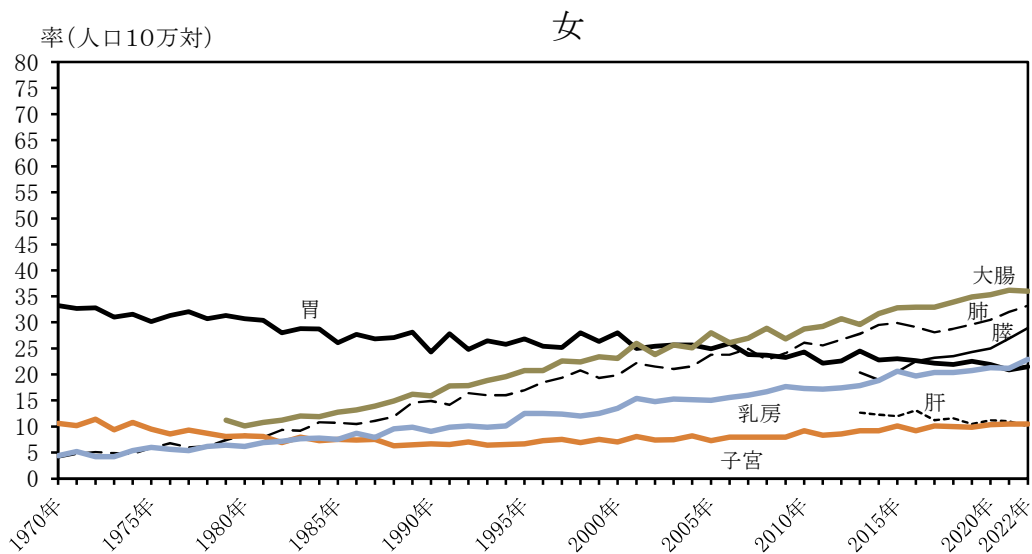
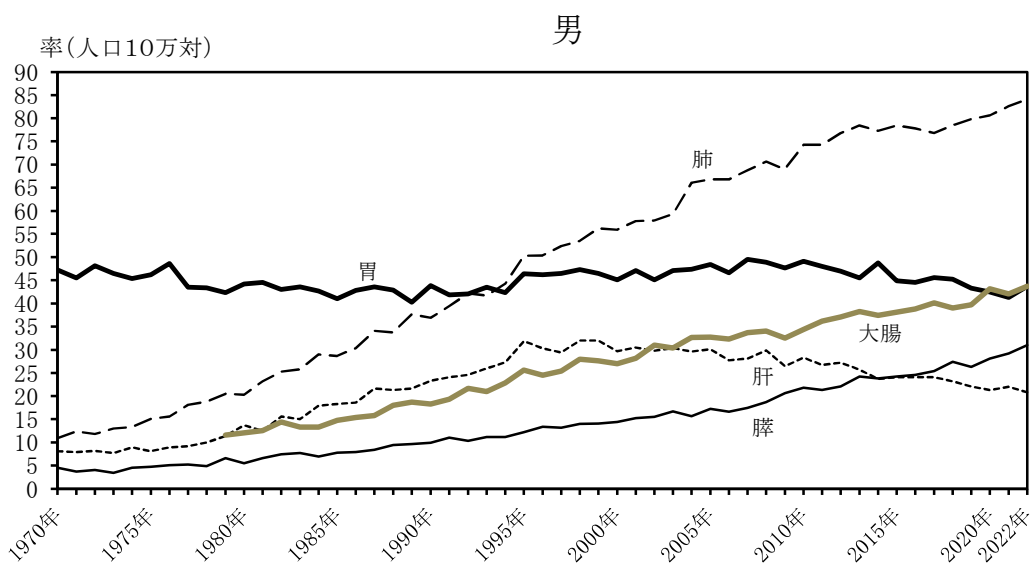
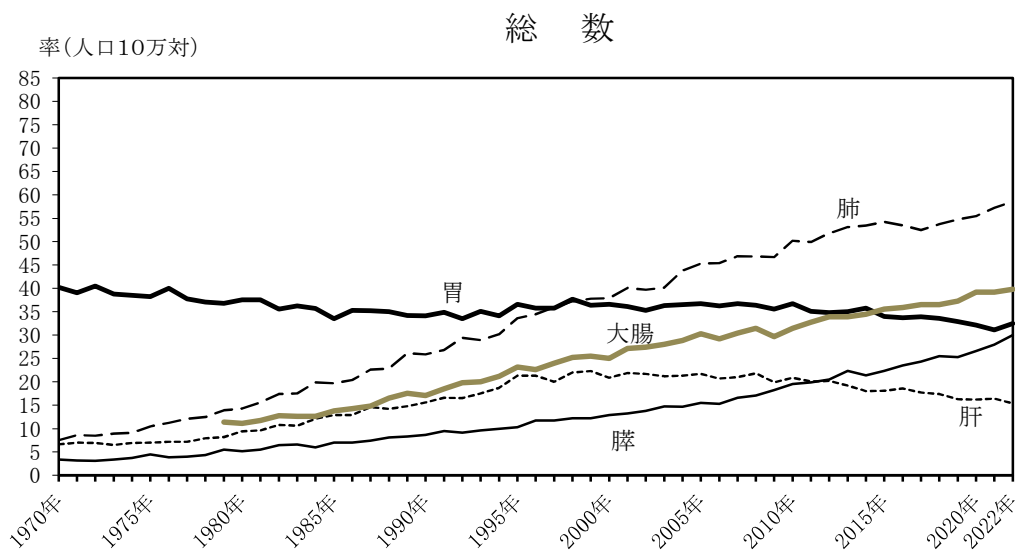


表-4 人口動態総覧 年次推移

年次	出生		死亡		自然増減		乳児増減		死亡		新生児		死亡	
	実数	率	実数	率	実数	率	実数	率	実数	率	実数	率	実数	率
1930年	83,762	32.6	2,085,101	32.4	1,170,867	18.2	38,030	14.8	914,234	14.2	11,049	131.9	258,703	124.1
1935	89,574	31.3	2,190,704	31.6	1,161,936	16.8	44,696	15.6	1,028,768	14.9	9,063	101.1	233,706	106.7
1940	93,579	29.5	2,115,867	29.4	1,186,595	16.5	44,661	15.7	929,272	12.9	8,718	89.5	190,509	90.0
1945	104,377	33.3	2,678,792	34.3	1,138,238	14.6	61,960	19.7	1,540,554	19.7	7,715	73.9	205,360	76.7
1950	87,860	25.9	2,337,607	28.1	904,876	10.9	53,427	15.8	1,432,631	17.2	5,207	59.3	140,515	60.1
1955	65,322	17.3	1,730,592	19.4	693,523	7.8	33,449	11.6	1,037,169	11.6	2,598	39.8	68,801	39.8
1960	73,237	17.4	1,606,041	17.2	706,599	7.6	44,408	10.6	899,442	9.6	1,957	26.7	49,293	30.7
1965	101,924	21.2	1,823,697	18.6	1,012,438	7.1	73,027	15.2	1,123,259	11.4	1,630	16.0	33,742	18.5
1970	116,271	21.8	1,934,239	18.8	712,962	6.9	85,590	16.0	1,211,277	11.8	1,417	12.2	25,412	13.1
1971	122,820	22.4	2,000,973	19.2	684,521	6.6	93,024	17.0	1,316,452	12.6	1,457	11.9	24,805	12.4
1972	124,351	22.2	2,038,682	19.3	683,751	6.5	94,041	16.8	1,354,931	12.8	1,377	11.1	23,773	12.7
1973	125,395	22.0	2,091,983	19.4	709,416	6.6	94,342	16.5	1,392,567	12.8	1,327	10.6	23,683	12.3
1974	120,763	20.8	2,029,989	18.6	710,510	6.5	89,132	15.4	1,319,479	12.1	1,229	10.2	21,888	10.8
1975	111,528	19.0	1,901,440	17.1	702,275	6.3	80,535	13.7	1,199,165	10.8	1,029	9.2	19,103	10.0
1976	106,355	17.9	1,832,617	16.3	703,270	6.3	75,441	12.7	1,129,347	10.0	904	8.5	17,105	9.3
1977	99,100	16.5	1,755,100	15.5	690,074	6.1	68,350	11.4	1,065,026	9.4	854	8.6	15,666	8.9
1978	97,052	16.0	1,708,643	14.9	695,821	6.1	66,077	10.9	1,012,822	8.8	713	7.0	14,327	8.4
1979	91,093	14.9	1,642,580	14.2	689,664	6.0	60,526	9.9	952,916	8.3	635	7.0	12,923	7.9
1980	87,697	14.2	1,576,889	13.6	722,801	6.2	55,963	9.1	854,088	7.3	614	7.0	11,841	7.5
1981	84,560	13.6	1,529,455	13.0	720,262	6.1	52,866	8.5	809,193	6.9	485	5.7	10,891	7.1
1982	82,001	13.1	1,515,392	12.8	711,883	6.0	50,349	8.0	803,509	6.8	480	5.9	9,969	6.6
1983	83,924	13.3	1,508,678	12.7	740,038	6.2	51,239	8.1	768,640	6.5	480	5.7	9,406	6.2
1984	83,304	13.1	1,489,780	12.5	740,247	6.2	50,550	8.1	749,533	6.3	493	5.9	8,920	6.0
1985	80,186	12.5	1,431,577	11.9	752,983	6.3	46,829	7.3	679,294	5.6	482	5.4	7,989	5.5
1986	77,258	12.0	1,382,946	11.4	750,620	6.2	43,633	6.8	632,326	5.2	391	5.1	7,251	5.2
1987	77,736	12.0	1,346,668	11.1	751,172	6.2	43,351	6.7	595,486	4.9	385	5.0	6,711	5.0
1988	75,250	11.5	1,314,006	10.8	793,014	6.5	39,103	6.0	520,992	4.3	354	4.7	6,265	4.8
1989	71,648	10.9	1,246,802	10.2	768,594	6.4	35,098	5.3	488,208	3.7	339	4.7	5,724	4.6
1990	70,942	10.7	1,221,585	10.0	820,305	6.7	33,507	5.1	401,280	3.3	304	4.3	5,616	4.6
1991	70,960	10.7	1,223,245	9.9	829,797	6.7	32,634	4.9	393,448	3.2	319	4.5	5,418	4.4
1992	71,680	10.7	1,208,989	9.8	856,643	6.9	31,997	4.8	352,346	2.9	270	4.2	5,477	4.5
1993	70,807	10.5	1,188,282	9.6	878,532	7.1	30,212	4.5	309,750	2.5	270	4.1	5,169	4.3
1994	74,180	11.0	1,238,328	10.0	875,933	7.1	33,069	4.9	362,395	2.9	301	4.1	5,261	4.2
1995	71,899	10.6	1,187,064	9.6	892,139	7.4	28,955	4.6	264,925	2.1	276	3.8	5,054	4.3
1996	73,377	10.8	1,206,555	9.7	896,211	7.2	31,146	4.6	310,344	2.5	272	3.8	5,546	4.3
1997	72,992	10.7	1,191,665	9.5	913,402	7.3	30,205	4.4	276,263	2.2	287	3.7	5,403	3.7
1998	75,206	10.9	1,203,147	9.6	936,484	7.5	31,043	4.5	266,663	2.1	243	3.2	4,380	3.6
1999	73,738	10.7	1,177,669	9.4	982,031	7.8	27,860	4.0	195,638	1.6	259	3.5	4,010	3.4
2000	74,736	10.8	1,190,547	9.5	961,653	7.7	28,926	4.2	228,894	1.8	241	3.2	3,830	3.2
2001	73,057	10.5	1,170,662	9.3	970,331	7.7	26,580	3.8	200,331	1.6	187	2.6	3,599	3.1
2002	71,823	10.3	1,153,855	9.2	982,379	7.8	24,668	3.5	171,476	1.4	200	2.8	3,497	3.0
2003	70,236	10.0	1,123,610	8.9	1,014,951	8.0	21,760	3.1	108,659	0.9	190	2.7	3,364	3.0
2004	70,417	10.0	1,110,721	8.8	1,028,602	8.2	20,960	3.0	82,119	0.7	189	2.7	3,122	2.8
2005	67,110	9.4	1,062,530	8.4	1,083,796	8.6	14,574	2.1	21,266	0.2	202	3.0	2,958	2.8
2006	69,999	9.8	1,092,674	8.7	1,084,451	8.6	17,705	2.5	8,223	0.1	188	2.7	2,864	2.6
2007	70,218	9.8	1,089,818	8.6	1,108,334	8.8	16,600	2.3	18,516	0.1	192	2.7	2,828	2.6
2008	71,029	9.9	1,091,156	8.7	1,142,407	9.1	14,993	2.1	51,251	0.4	207	2.7	2,798	2.6
2009	69,768	9.7	1,070,036	8.5	1,141,865	9.1	14,579	2.0	71,829	0.6	183	2.6	2,556	2.4
2010	69,872	9.6	1,071,305	8.5	1,197,014	9.5	11,395	1.6	125,709	1.0	153	2.2	2,450	2.3
2011	68,973	9.5	1,050,807	8.3	1,253,088	9.9	9,253	1.3	202,261	1.6	176	2.6	2,463	2.3
2012	67,913	9.3	1,037,252	8.2	1,256,359	10.0	6,559	0.9	219,127	1.7	142	2.1	2,289	2.2
2013	66,825	9.2	1,029,817	8.2	1,268,438	10.1	4,430	0.6	238,621	1.9	133	2.0	2,185	2.1
2014	65,219	8.9	1,003,609	8.0	1,273,025	10.1	2,793	0.4	299,416	2.1	137	2.1	2,080	2.1
2015	65,615	9.0	1,005,721	8.0	1,290,510	10.3	1,554	0.2	284,789	2.3	140	2.1	1,916	1.9
2016	64,221	8.8	977,242	7.8	1,308,155	10.5	1,990	0.1	320,916	2.6	117	1.8	1,929	2.0
2017	62,436	8.5	946,166	7.6	1,360,567	10.8	4,741	0.6	394,421	3.2	98	1.6	1,762	1.9
2018	61,230	8.4	918,400	7.4	1,362,470	11.0	7,603	1.0	447,070	3.6	102	1.7	1,748	1.9
2019	57,145	7.8	865,239	7.0	1,381,093	11.2	12,787	1.7	518,854	4.2	109	1.9	1,654	1.9
2020	55,613	7.6	840,835	6.8	1,372,755	11.1	14,905	2.0	531,920	4.3	95	1.7	1,512	1.8
2021	53,918	7.4	811,622	6.6	1,439,856	11.7	19,851	2.7	628,234	5.1	103	1.9	1,399	1.7
2022	51,152	7.1	770,759	6.3	1,569,050	12.9	30,031	4.2	798,291	6.5	95	1.9	1,356	1.8

(注) 1 出生・死亡・自然増減・婚姻・離婚率は人口千対、乳児・新生児死亡率は出生千対、死産率は出生(出生+死産)千対、周産期死亡率は出生(出生+死産)千対、周産期死亡率は出生(出生+死産)千対である。
 2 算出上の人口には、国勢調査年については国勢調査の確定数値に基づき、それ以外については国勢調査の推定人口を用いた。下線が引かれた数値は、下線が引かれた数値のとおりの修正があった。
 3 厚生労働省が、2004・2006・2009～2017年の都道府県からの報告漏れによる再集計を行ったことにより、下線が引かれた数値のとおりの修正があった。

表一5 人口動態総覧 二次医療圏・保健所・市区町村別

2022年

	出生		死亡		自然増減		死産		周産期死亡		婚姻		離婚	
	実数	率	実数	率	実数	率	実数	率	実数	率	実数	率	実数	率
愛知県	51,152	7.1	81,183	11.2	△ 30,031	△ 4.2	885	17.0	151	2.9	33,434	4.6	11,061	1.53
名古屋・尾張中部医療圏	17,780	7.1	27,786	11.1	△ 10,006	△ 4.0	340	18.8	56	3.1	13,072	5.2	3,988	1.60
名古屋市中千種区	16,325	7.0	26,126	11.2	△ 9,801	△ 4.2	310	18.6	51	3.1	12,105	5.2	3,717	1.60
千種区	1,048	6.4	1,671	10.1	△ 623	△ 3.8	20	18.7	3	2.9	783	4.7	201	1.22
東区	694	8.1	805	9.4	△ 111	△ 1.3	21	29.4	2	2.9	559	6.5	156	1.82
北区	1,059	6.5	2,142	13.2	△ 1,083	△ 6.7	18	16.7	6	5.6	830	5.1	286	1.77
西区	1,077	7.1	1,713	11.3	△ 636	△ 4.2	24	21.8	5	4.6	899	6.0	231	1.53
中村区	998	7.2	1,804	13.0	△ 806	△ 5.8	21	20.6	2	2.0	957	6.9	209	1.50
中区	660	6.8	807	8.4	△ 147	△ 1.5	18	26.5	1	1.5	974	10.1	213	2.21
昭和区	779	7.2	1,128	10.4	△ 349	△ 4.6	13	16.4	3	3.8	534	4.9	154	1.42
瑞穂区	731	6.8	1,230	11.4	△ 499	△ 4.6	18	24.0	4	5.4	524	4.9	118	1.10
熱田区	451	6.8	750	11.2	△ 299	△ 4.5	7	15.3	0	0.0	354	5.3	83	1.24
中川区	1,574	7.2	2,594	11.9	△ 1,020	△ 4.7	29	18.1	1	0.6	1,262	5.8	412	1.89
港区	789	5.6	1,813	12.8	△ 1,024	△ 7.2	15	18.7	3	3.8	529	3.7	268	1.89
南区	819	6.2	1,995	15.1	△ 1,176	△ 8.9	13	15.6	3	3.6	625	4.7	191	1.44
守山区	1,402	7.9	2,063	11.6	△ 661	△ 3.7	13	9.2	6	4.3	760	4.3	297	1.68
緑区	1,938	7.8	2,374	9.6	△ 436	△ 1.8	32	16.2	5	2.6	1,104	4.4	413	1.66
名東区	1,126	6.9	1,562	9.6	△ 436	△ 2.7	24	20.9	3	2.7	637	3.9	226	1.39
天白区	1,180	7.2	1,675	10.2	△ 495	△ 3.0	24	19.9	4	3.4	774	4.7	259	1.58
清須保健所	1,455	8.6	1,660	9.8	△ 205	△ 1.2	30	20.2	5	3.4	967	5.7	271	1.60
清須市	617	9.2	663	9.9	△ 46	△ 0.7	15	23.7	3	4.8	419	6.2	106	1.58
北名古屋市	725	8.4	847	9.8	△ 122	△ 1.4	13	17.6	1	1.4	486	5.6	124	1.44
豊山町	113	7.2	150	9.5	△ 37	△ 2.4	2	17.4	1	8.8	62	3.9	41	2.61

(注) 1 出生・死亡・自然増減・婚姻・離婚率は人口千対、死産率は出生(出生+死産)千対、周産期死亡率は出生(出生+妊娠満22週以後の死産)千対である。

2 率算出の人口には、愛知県統計課「あいちの人口(2022年10月1日現在推計人口)」を用いた。

(愛知県[総数]は、総務省統計局「人口推計(2022年10月1日現在)」を用いた。)

	出生		死亡		自然増減		死産		周産期死亡		婚姻		離婚	
	実数	率	実数	率	実数	率	実数	率	実数	率	実数	率	実数	率
海部医療圏	1,984	6.2	3,992	12.4	△ 2,008	△ 6.2	35	17.3	4	2.0	1,219	3.8	537	1.67
津島保健所	1,984	6.2	3,992	12.4	△ 2,008	△ 6.2	35	17.3	4	2.0	1,219	3.8	537	1.67
津島市	273	4.6	795	13.3	△ 522	△ 8.7	6	21.5	0	0.0	203	3.4	92	1.54
愛西市	302	5.1	878	14.7	△ 576	△ 9.6	7	22.7	1	3.3	140	2.3	90	1.51
弥富市	306	7.2	517	12.1	△ 211	△ 4.9	5	16.1	0	0.0	160	3.8	57	1.34
志高市	588	6.9	977	11.4	△ 389	△ 4.5	6	10.1	0	0.0	384	4.5	148	1.73
大治町	254	7.8	308	9.4	△ 54	△ 1.6	8	30.5	3	11.7	141	4.3	83	2.54
蟹江町	246	6.7	440	11.9	△ 194	△ 5.2	3	12.0	0	0.0	182	4.9	61	1.65
飛島村	15	3.4	77	17.4	△ 62	△ 14.0	0	0.0	0	0.0	9	2.0	6	1.36
尾張東部医療圏	3,441	7.2	4,541	9.5	△ 1,100	△ 2.3	52	14.9	10	2.9	1,812	3.8	639	1.34
瀬戸保健所	3,441	7.2	4,541	9.5	△ 1,100	△ 2.3	52	14.9	10	2.9	1,812	3.8	639	1.34
瀬戸市	691	5.4	1,577	12.4	△ 886	△ 7.0	13	18.5	3	4.3	343	2.7	165	1.30
尾張旭市	565	6.8	803	9.6	△ 238	△ 2.9	9	15.7	1	1.8	260	3.1	110	1.32
豊明市	475	6.9	695	10.1	△ 220	△ 3.2	7	14.5	1	2.1	285	4.1	103	1.50
日進市	832	9.0	729	7.9	103	1.1	17	20.0	5	6.0	488	5.3	123	1.33
長久手市	583	9.6	374	6.1	209	3.4	3	5.1	0	0.0	317	5.2	79	1.29
東郷町	295	6.8	363	8.3	△ 68	△ 1.6	3	10.1	0	0.0	119	2.7	59	1.35
尾張西部医療圏	3,103	6.1	6,257	12.3	△ 3,154	△ 6.2	51	16.2	11	3.5	1,838	3.6	721	1.42
一宮保健所	2,296	6.1	4,631	12.3	△ 2,335	△ 6.2	37	15.9	5	2.2	1,375	3.7	544	1.45
一宮市	2,296	6.1	4,631	12.3	△ 2,335	△ 6.2	37	15.9	5	2.2	1,375	3.7	544	1.45
清須保健所	807	6.1	1,626	12.2	△ 819	△ 6.2	14	17.1	6	7.4	463	3.5	177	1.33
稲沢市	807	6.1	1,626	12.2	△ 819	△ 6.2	14	17.1	6	7.4	463	3.5	177	1.33
尾張北部医療圏	4,684	6.4	7,877	10.8	△ 3,193	△ 4.4	86	18.0	14	3.0	2,940	4.0	1,043	1.43
春日保健所	2,983	6.6	4,631	10.2	△ 1,648	△ 3.6	49	16.2	7	2.3	1,918	4.2	651	1.43
春日井市	2,105	6.9	3,140	10.2	△ 1,035	△ 3.4	34	15.9	5	2.4	1,354	4.4	444	1.45
小牧市	878	6.0	1,491	10.1	△ 613	△ 4.2	15	16.8	2	2.3	564	3.8	207	1.41
江南保健所	1,701	6.2	3,246	11.8	△ 1,545	△ 5.6	37	21.3	7	4.1	1,022	3.7	392	1.42
犬山市	357	4.9	885	12.2	△ 528	△ 7.3	11	29.9	2	5.6	221	3.0	87	1.20
江南市	531	5.5	1,223	12.6	△ 692	△ 7.1	9	16.7	1	2.9	336	3.5	141	1.45
岩倉市	376	7.9	539	11.3	△ 163	△ 3.4	8	20.8	1	1.7	251	5.3	74	1.55
大口町	190	7.8	213	8.8	△ 23	△ 0.9	5	25.6	3	15.5	91	3.8	29	1.20
扶桑町	247	7.2	386	11.3	△ 139	△ 4.1	4	15.9	0	0.0	123	3.6	61	1.78

	出生		死亡		自然増減		死産		周産期死亡		婚姻		離婚	
	実数	率	実数	率	実数	率	実数	率	実数	率	実数	率	実数	率
知多半島医療圏	4,190	6.7	6,741	10.8	△ 2,551	△ 4.1	55	13.0	9	2.1	2,461	4.0	887	1.43
半田保健所	1,692	6.2	3,182	11.6	△ 1,490	△ 5.4	16	9.4	1	0.6	911	3.3	412	1.50
半田市	736	6.3	1,240	10.7	△ 504	△ 4.3	6	8.1	1	1.4	440	3.8	196	1.69
阿久比町	178	6.3	291	10.3	△ 113	△ 4.0	1	5.6	0	0.0	76	2.7	36	1.27
東浦町	343	6.9	561	11.3	△ 218	△ 4.4	2	5.8	0	0.0	177	3.6	67	1.35
南知多町	54	3.4	313	19.8	△ 259	△ 16.4	0	0.0	0	0.0	41	2.6	16	1.01
美浜町	74	3.4	298	13.6	△ 224	△ 10.2	2	26.3	0	0.0	37	1.7	23	1.05
武豊町	307	7.1	479	11.1	△ 172	△ 4.0	5	16.0	0	0.0	140	3.2	74	1.71
知多保健所	2,498	7.2	3,559	10.3	△ 1,061	△ 3.1	39	15.4	8	3.2	1,550	4.5	475	1.37
常滑市	336	5.8	710	12.2	△ 374	△ 6.5	3	8.8	0	0.0	222	3.8	67	1.16
東海市	883	7.8	1,094	9.7	△ 211	△ 1.9	13	14.5	4	4.5	558	4.9	191	1.69
大府市	800	8.6	787	8.5	13	0.1	13	16.0	1	1.2	454	4.9	100	1.08
知多市	479	5.8	968	11.6	△ 489	△ 5.9	10	20.4	3	6.2	316	3.8	117	1.41
西三河北部医療圏	3,226	6.7	4,169	8.7	△ 943	△ 2.0	63	19.2	11	3.4	2,125	4.4	629	1.31
豊田市保健所	2,748	6.6	3,739	9.0	△ 991	△ 2.4	57	20.3	8	2.9	1,852	4.4	549	1.32
豊田市	2,748	6.6	3,739	9.0	△ 991	△ 2.4	57	20.3	8	2.9	1,852	4.4	549	1.32
衣浦東部保健所	478	7.7	430	6.9	48	0.8	6	12.4	3	6.3	273	4.4	80	1.29
みよし市	478	7.7	430	6.9	48	0.8	6	12.4	3	6.3	273	4.4	80	1.29
西三河南部東医療圏	3,083	7.2	3,834	9.0	△ 751	△ 1.8	35	11.2	8	2.6	1,904	4.5	615	1.45
西尾保健所	311	7.3	365	8.6	△ 54	△ 1.3	1	3.2	1	3.2	164	3.9	77	1.82
幸田町	311	7.3	365	8.6	△ 54	△ 1.3	1	3.2	1	3.2	164	3.9	77	1.82
岡崎市保健所	2,772	7.2	3,469	9.1	△ 697	△ 1.8	34	12.1	7	2.5	1,740	4.5	538	1.40
岡崎市	2,772	7.2	3,469	9.1	△ 697	△ 1.8	34	12.1	7	2.5	1,740	4.5	538	1.40

	出生率		死亡率		自然増減率		死産率		周産期死亡		婚姻率		離婚率	
	実数	率	実数	率	実数	率	実数	率	実数	率	実数	率	実数	率
西三河南部医療圏	5,119	7.3	6,820	9.8	△ 1,701	△ 2.4	86	16.5	13	2.5	3,337	4.8	973	1.39
衣浦東部保健所	4,124	7.8	4,837	9.1	△ 713	△ 1.3	70	16.7	10	2.4	2,749	5.2	732	1.38
碧南市	470	6.5	802	11.1	△ 332	△ 4.6	8	16.7	1	2.1	232	3.2	101	1.40
刈谷市	1,308	8.5	1,327	8.6	△ 19	△ 0.1	18	13.6	4	3.1	943	6.1	192	1.25
安城市	1,411	7.6	1,681	9.0	△ 270	△ 1.4	22	15.4	5	3.5	932	5.0	254	1.36
知立市	576	8.0	596	8.3	△ 20	△ 0.3	11	18.7	0	0.0	445	6.2	104	1.44
高浜市	359	7.8	431	9.3	△ 72	△ 1.6	11	29.7	0	0.0	197	4.3	81	1.75
西尾保健所	995	5.9	1,983	11.8	△ 988	△ 5.9	16	15.8	3	3.0	588	3.5	241	1.43
西尾市	995	5.9	1,983	11.8	△ 988	△ 5.9	16	15.8	3	3.0	588	3.5	241	1.43
東三河北部医療圏	174	3.4	986	19.4	△ 812	△ 16.0	4	22.5	0	0.0	89	1.8	45	0.89
新城保健所	174	3.4	986	19.4	△ 812	△ 16.0	4	22.5	0	0.0	89	1.8	45	0.89
新城市	152	3.5	728	17.0	△ 576	△ 13.4	4	25.6	0	0.0	77	1.8	37	0.86
設楽町	11	2.6	137	32.9	△ 126	△ 30.2	0	0.0	0	0.0	3	0.7	4	0.96
東栄町	10	3.6	88	32.0	△ 78	△ 28.3	0	0.0	0	0.0	5	1.8	4	1.45
豊根村	1	1.1	33	35.0	△ 32	△ 33.9	0	0.0	0	0.0	4	4.2	0	0.00
東三河南部医療圏	4,388	6.3	8,180	11.9	△ 3,812	△ 5.5	78	17.5	15	3.4	2,637	3.8	984	1.43
豊橋市保健所	2,325	6.3	4,226	11.5	△ 1,901	△ 5.2	43	18.2	7	3.0	1,458	4.0	548	1.49
豊橋市	2,325	6.3	4,226	11.5	△ 1,901	△ 5.2	43	18.2	7	3.0	1,458	4.0	548	1.49
豊川保健所	2,043	6.4	3,954	12.3	△ 1,911	△ 6.0	35	16.8	8	3.9	1,179	3.7	436	1.36
豊川市	1,286	7.0	2,095	11.4	△ 809	△ 4.4	18	13.8	5	3.9	787	4.3	266	1.44
蒲郡市	423	5.4	1,066	13.6	△ 643	△ 8.2	11	25.3	1	2.4	229	2.9	103	1.31
田原市	334	5.8	793	13.7	△ 459	△ 7.9	6	17.6	2	6.0	163	2.8	67	1.15

