

2023年愛知県の人口動態統計（概数）の概況

2024年7月1日

愛知県

目 次

調査の概要	1
この資料における愛知県内の地区分類	3
1 結果の概況	4
(①出生、②死亡、	4)
(③自然増減、④死産	5)
(⑤婚姻、⑥離婚	6)
表－1 人口動態総覧	7
表－2 合計特殊出生率の年次推移	7
参 考 人口動態総覧(率)、都道府県別(順位)	9
図－1～6 人口動態(率)の年次推移(グラフ)	10
図－7～15 人口動態(率)の二次医療圏別比較(グラフ)	12
2 主要死因別にみた死亡	15
表－3 死因順位・死亡数・死亡率の前年比較	17
図－16・17 主要死因別死亡率の年次推移(グラフ)	18
図－18・19 主要死因別死亡割合・年齢階級別(グラフ)	19
図－20 悪性新生物の部位別死亡率の推移(グラフ)	21
3 統計表	22
表－4 人口動態総覧 年次推移	22
表－5 人口動態総覧 二次医療圏・保健所・市区町村別	24
表－6 特定死因別死亡数・死亡率の年次推移	28

調 査 の 概 要

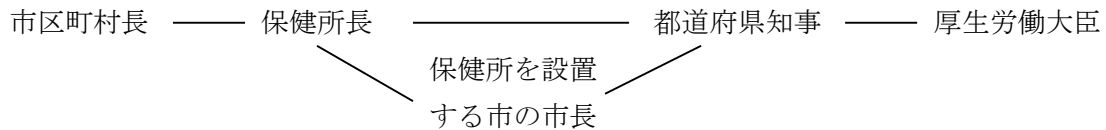
〔調査のあらまし〕

我が国では、出生・死亡・婚姻・離婚及び死産の5種類の「人口動態事象」について、人口動態統計が作成されている。

出生・死亡・婚姻及び離婚については「戸籍法」により、死産については、「死産の届出に関する規程」（昭和21年9月30日厚生省令第42号）によって、それぞれ市区町村長に届け出られる。市区町村長は、これらの届書及び出生証明書・死亡診断書・死産証明書等の関係書類に基づいて、「人口動態調査票」を作成する。調査票は、公衆衛生活動の基礎資料として利用されるため、保健所長を経由して都道府県知事に提出され、さらに厚生労働大臣に提出される。厚生労働省では、これらの調査票を集計して人口動態統計を作成している。

なお、この統計は1947年6月に統計法に基づき「指定統計第5号」として指定され、その後、2009年4月からは、新「統計法」（平成19年法律第53号）に基づく「基幹統計」として位置づけられている。

〔調査の過程〕



〔本概況における調査の期間〕

2023年1月1日～2023年12月31日

〔用語の説明〕

自 然 増 減：出生数から死亡数を減じたもの

乳 児 死 亡：生後1年未満の死亡

新 生 児 死 亡：生後4週未満の死亡

早 期 新 生 児 死 亡：生後1週未満の死亡

死 産：妊娠満12週以後の死児の出産

自然死産と人工死産：人工死産とは、胎児の母体内生存が確実であるときに、人工的処置を加えたことにより死産に至った場合をいい、それ以外はすべて自然死産とする。また、自然死産には、自然死産か人工死産か不明のものも含む。

なお、人工的処置を加えた場合でも、胎児を出生させることを目的とした場合及び母体内の胎児が生死不明か、または死亡している場合は自然死産とする。

周 産 期 死 亡：妊娠満22週以後の死産に早期新生児死亡を加えたもの

合計特殊出生率：その年次の15歳～49歳の女性の年齢別出生率を合計したもので、1人の女性が仮にその年次の年齢別出生率で一生の間に生むとしたときの子ども数に相当する。

〔数値〕

この概況で使用した数値は確定数である。

なお、厚生労働省が2004年、2006年及び2009年から2017年までの都道府県からの報告漏れによる再集計を行ったことにより、2013年から2017年の愛知県の数値に修正がある。

また、2012年以前の愛知県の数値の修正は厚生労働省公表後、別途行い公表する。

〔市区町村別の表章〕

出生は子の住所、死亡は死亡者の住所、死産は母の住所、婚姻は夫の住所、離婚は別居する前の住所による。

〔比率の計算式〕

$$\begin{aligned} \text{出生率} \cdot \text{死亡率} \cdot \text{自然増減率} \\ \cdot \text{婚姻率} \cdot \text{離婚率} \end{aligned} = \frac{\text{出生} \cdot \text{死亡} \cdot \text{自然増減} \cdot \text{婚姻} \cdot \text{離婚数}}{\text{人口}} \times 1,000$$

$$\begin{aligned} \text{死産率} \cdot \text{自然死産率} \cdot \text{人工死産率} \end{aligned} = \frac{\text{死産} \cdot \text{自然死産} \cdot \text{人工死産数}}{\text{出産(出生+死産)数}} \times 1,000$$

$$\begin{aligned} \text{乳児死亡率} \cdot \text{新生児死亡率} \\ \cdot \text{早期新生児死亡率} \end{aligned} = \frac{\text{乳児死亡} \cdot \text{新生児死亡} \cdot \text{早期新生児死亡数}}{\text{出生数}} \times 1,000$$

$$\text{周産期死亡率} = \frac{\text{周産期死亡数}}{\text{出生数} + \text{妊娠満22週以後の死産数}} \times 1,000$$

$$\text{死因別死亡率} = \frac{\text{死因別死亡数}}{\text{人口}} \times 100,000$$

$$\text{妊娠満22週以後の死産率} = \frac{\text{妊娠満22週以後の死産数}}{\text{出生数} + \text{妊娠満22週以後の死産数}} \times 1,000$$

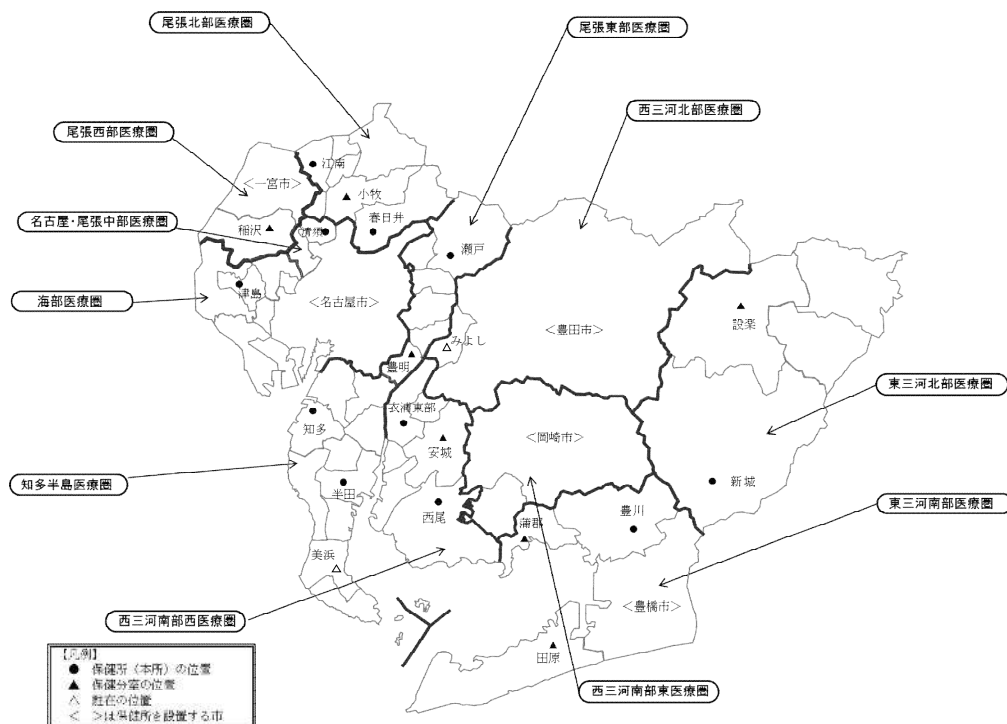
$$\text{合計特殊出生率} = \frac{\text{母の年齢別出生数}}{\text{15歳～49歳の合計年齢別女性人口}}$$

この資料における愛知県内の地区分類

(愛知県地域保健医療計画において定められている二次医療圏)

2023年12月31日現在

名称	区 域
名古屋・尾張中部医療圏	名古屋市、清須市、北名古屋市、豊山町
海部医療圏	津島市、愛西市、弥富市、あま市、大治町、蟹江町、飛島村
尾張東部医療圏	瀬戸市、尾張旭市、豊明市、日進市、長久手市、東郷町
尾張西部医療圏	一宮市、稲沢市
尾張北部医療圏	春日井市、小牧市、犬山市、江南市、岩倉市、大口町、扶桑町
知多半島医療圏	半田市、常滑市、東海市、大府市、知多市、阿久比町、東浦町、南知多町、美浜町、武豊町
西三河北部医療圏	豊田市、みよし市
西三河南部東医療圏	岡崎市、幸田町
西三河南部西医療圏	碧南市、刈谷市、安城市、西尾市、知立市、高浜市
東三河北部医療圏	新城市、設楽町、東栄町、豊根村
東三河南部医療圏	豊橋市、豊川市、蒲郡市、田原市



1 結果の概況

① 出生 ～ 出生数は減少 ～

(表－1・2・4・5、図－1・2・7)

- 出生数は48,402人で、前年の51,152人より2,750人減少し、人口千人当たりの出生率も6.7(全国6.0)で、前年の7.1を下回った。なお、出生数の年次推移をみると、1980年以降は8万人台、1986年以降は7万人台となり、2005年には6万人台となった。2007年には7万人台に増加するも、2009年以降は6万人台、2019年以降は5万人台となっている。2023年には4万人台となり、2016年から8年連続で減少している。
- 合計特殊出生率は、1.29(全国1.20)となり、前年の1.35(全国1.26)を下回った。
 - ※ 出生率は全国第4位、合計特殊出生率は全国第25位。
- 出生率を二次医療圏別にみると、最も高いのは西三河南部西医療圏(7.1)、最も低いのは東三河北部医療圏(3.0)となっている。

② 死亡 ～ 死亡数は減少 ～

(表－1・4・5・6、図－1・3・8・10・11)

- 死亡数は80,550人で、前年の81,183人より633人減少し、人口千人当たりの死亡率は11.2(全国13.0)で、前年と同値であった。

なお、死亡数の年次推移をみると、1993年以降は4万人台、2005年以降は5万人台となり、2010年からは13年連続で増加し、2022年には8万人台となったが、2023年は14年ぶりに減少に転じた。

 - ※ 死亡率は全国第43位。
- 乳児死亡数は90人で前年の95人より5人減少した。出生千人当たりの乳児死亡率は1.9(全国1.8)で、前年と同値であった。
 - ※ 乳児死亡率は全国第23位。
- 死亡率を二次医療圏別にみると、最も高いのは東三河北部医療圏(17.9)、最も低いのは西三河北部医療圏(9.0)となっており、東三河北部医療圏以外はすべて全国の死亡率(13.0)を下回る結果となっている。

③ 自然増減 ～ 自然増減数は減少 ～

(表-1・4・5、図-9)

- 出生数と死亡数の差である自然増減数は $\Delta 32$, 148人で、前年の $\Delta 30$, 031人より2, 117人減少し、人口千人当たりの自然増減率も $\Delta 4.5$ (全国 $\Delta 7.0$)で、前年の $\Delta 4.2$ を下回った。
 - ※ 自然増減率は全国第4位。自然増減数は2015年までプラスだったが、2016年に初めてマイナスに転じて以降、8年連続でマイナスとなった。
- 自然増減率を二次医療圏別にみると、最も高いのは西三河南部東医療圏($\Delta 2.5$)、最も低いのは東三河北部医療圏($\Delta 14.9$)となっている。

④ 死産 ～ 死産数は増加 ～

(表-1・4・5、図-4・12)

- 死産数は924胎で、前年の885胎より39胎増加し、出産(出生+死産)千人当たりの死産率も18.7(全国20.9)で、前年の17.0を上回った。
 - ※ 死産率は全国第40位。
- 自然死産・人工死産の別では、自然死産率は9.6で前年の8.7を上回り、人工死産率は9.1で前年の8.3を上回った。
- 死産率を二次医療圏別にみると、最も高いのは海部医療圏(21.3)、最も低いのは尾張東部医療圏(12.0)となっている。

⑤ 婚 姻 ～ 婚姻件数は減少 ～

(表－１・４・５、図－５・１４)

- 婚姻件数は３１，７４９組で、前年の３３，４３４組より１，６８５組減少した。人口千人当たりの婚姻率は４．４（全国３．９）で、前年の４．６を下回った。

なお、婚姻件数の年次推移をみると、２００１年以降連続して減少していたが、２００６年からは３年連続で増加し、その後、２００９年から２０２３年まで２０１２年及び２０１９年を除いて減少している。

※ 婚姻率は全国第３位。

- 婚姻率を二次医療圏別にみると、最も高いのは名古屋・尾張中部医療圏（５．０）、最も低いのは東三河北部医療圏（２．０）となっている。
- 平均初婚年齢は、夫は３１．０歳、妻は２９．２歳となり、夫は前年を０．２歳、妻は前年を０．１歳上回った。

平均初婚年齢（歳）

	２０２３年		２０２２年	
	愛知	全国	愛知	全国
夫	３１．０	３１．１	３０．８	３１．１
妻	２９．２	２９．７	２９．１	２９．７

⑥ 離 婚 ～ 離婚件数は減少 ～

(表－１・４・５、図－６・１５)

- 離婚件数は１０，９２３組で、前年の１１，０６１組より１３８組の減少であり、人口千人当たりの離婚率は１．５２（全国１．５２）で、前年の１．５３を下回った。なお、離婚件数の年次推移をみると、１９８９年以降一貫して増加を続け、２００２年をピークとして、２００３年以降連続して減少していたが、２００９年から２０１８年まで１、２年周期で増加と減少を繰り返し、２０１９年以降は５年連続で減少している。

※ 離婚率は全国第１５位。

- 離婚率を二次医療圏別にみると、最も高いのは名古屋・尾張中部医療圏（１．５９）、最も低いのは東三河北部医療圏（０．８０）となっている。

(注) 全国順位は、人口千対（死産は出産千対）の率を都道府県の高い方から順に並べたときの愛知県の順位である。

表-1 人口動態総覧 —前年・全国との比較—

区 分	実 数 (愛 知)			率				平 均 発 生 間 隔	
	2023年 (A)	2022年 (B)	差 (A) - (B)	2023年		2022年		2023年	2022年
				愛 知	全 国	愛 知	全 国	愛 知	愛 知
出 生	48,402	51,152	△ 2,750	6.7	6.0	7.1	6.3	10分52秒	10分17秒
死 亡	80,550	81,183	△ 633	11.2	13.0	11.2	12.9	6分32秒	6分28秒
乳児死亡	90	95	△ 5	1.9	1.8	1.9	1.8	97時間20分0秒	92時間12分38秒
新生児死亡	41	44	△ 3	0.8	0.8	0.9	0.8	213時間39分31秒	199時間5分27秒
自 然 増 減	△ 32,148	△ 30,031	△ 2,117	△ 4.5	△ 7.0	△ 4.2	△ 6.5		
死 産	924	885	39	18.7	20.9	17.0	19.3	9時間28分50秒	9時間53分54秒
自然死産	475	454	21	9.6	9.6	8.7	9.4	18時間26分32秒	19時間17分43秒
人工死産	449	431	18	9.1	11.3	8.3	9.9	19時間30分36秒	20時間19分29秒
周産期死亡	152	151	1	3.1	3.3	2.9	3.3	57時間37分54秒	58時間0分48秒
妊娠満22週以後の死産	120	121	△ 1	2.5	2.7	2.4	2.7	73時間0分0秒	72時間23分48秒
早期新生児死亡	32	30	2	0.7	0.6	0.6	0.6	273時間45分0秒	292時間0分0秒
婚 姻	31,749	33,434	△ 1,685	4.4	3.9	4.6	4.1	16分33秒	15分43秒
離 婚	10,923	11,061	△ 138	1.52	1.52	1.53	1.47	48分7秒	47分31秒

(注) 1 出生・死亡・自然増減・婚姻・離婚率は人口千対、乳児・新生児・早期新生児死亡率は出生千対、死産率は出産（出生＋死産）千対、周産期死亡率及び妊娠満22週以後の死産率は出産（出生＋妊娠満22週以後の死産）千対である。
 2 率算出の人口（日本人人口）には、以下の数値を用いた。
 ※ 2023年 - 全国 121,193,394人
 愛知県 7,195,000人（「人口推計（2023年10月1日現在）」総務省統計局）
 ※ 2022年 - 全国 122,030,523人
 愛知県 7,228,000人（「人口推計（2022年10月1日現在）」総務省統計局）

表-2 合計特殊出生率の年次推移

区 分	1960年	1965	1970	1975	1980	1981	1982	1983	1984	1985	1986	1987	1988	1989	1990	1991
愛 知	1.90	2.23	2.19	2.02	1.81	1.76	1.76	1.84	1.85	1.82	1.74	1.74	1.68	1.58	1.57	1.52
全 国	2.00	2.14	2.13	1.91	1.75	1.74	1.77	1.80	1.81	1.76	1.72	1.69	1.66	1.57	1.54	1.53

区 分	1992	1993	1994	1995	1996	1997	1998	1999	2000	2001	2002	2003	2004	2005	2006	2007
愛 知	1.50	1.45	1.49	1.47	1.43	1.39	1.42	1.38	1.44	1.36	1.34	1.32	1.34	1.34	1.36	1.38
全 国	1.50	1.46	1.50	1.42	1.43	1.39	1.38	1.34	1.36	1.33	1.32	1.29	1.29	1.26	1.32	1.34

区 分	2008	2009	2010	2011	2012	2013	2014	2015	2016	2017	2018	2019	2020	2021	2022	2023
愛 知	1.43	1.43	1.52	1.46	1.46	1.47	1.46	1.57	1.56	1.54	1.54	1.45	1.44	1.41	1.35	1.29
全 国	1.37	1.37	1.39	1.39	1.41	1.43	1.42	1.45	1.44	1.43	1.42	1.36	1.33	1.30	1.26	1.20

人口動態総覧（率），都道府県別（順位）

参考

令和5年

都道府県	出生率 (人口千対)		合計特殊出生率		死亡率 (人口千対)		乳児死亡率 (出生千対)		周産期死亡率 (出産千対)		婚姻率 (人口千対)		離婚率 (人口千対)	
		順位		順位		順位		順位		順位		順位		順位
全 国	6.0		1.20		13.0		1.8		3.3		3.9		1.52	
北 海 道	4.8	44	1.06	46	14.9	20	1.6	32	3.6	12	3.4	24	1.71	3
青 森	4.8	44	1.23	31	17.7	2	2.1	15	2.5	44	2.8	46	1.41	34
岩 手	4.7	46	1.16	39	17.0	4	2.2	11	3.1	26	2.9	44	1.29	40
宮 城	5.5	32	1.07	45	12.8	36	2.0	20	4.0	8	3.5	19	1.40	35
秋 田	4.0	47	1.10	44	19.3	1	2.8	2	6.1	1	2.5	47	1.27	42
山 形	5.1	42	1.22	33	16.7	5	2.3	8	3.5	14	2.9	44	1.20	45
福 島	5.2	40	1.21	35	15.7	12	2.3	8	3.5	14	3.2	38	1.46	26
茨 城	5.4	35	1.22	33	13.7	31	1.9	23	3.7	10	3.4	24	1.49	21
栃 木	5.4	35	1.19	37	13.5	32	1.2	45	3.5	14	3.6	13	1.48	24
群 馬	5.4	35	1.25	29	14.6	21	2.1	15	4.2	6	3.4	24	1.50	19
埼 玉	5.9	19	1.14	40	11.8	42	1.6	32	3.2	23	3.9	7	1.50	19
千 葉	5.9	19	1.14	40	12.0	41	2.1	15	3.7	10	3.8	8	1.51	17
東 京	6.4	8	0.99	47	10.2	47	1.6	32	3.1	26	5.3	1	1.49	21
神 奈 川	6.0	18	1.13	42	11.0	44	2.1	15	3.6	12	4.3	5	1.49	21
新 潟	5.2	40	1.23	31	15.7	12	1.8	26	3.5	14	3.0	42	1.19	46
富 山	5.6	28	1.35	15	15.3	18	2.4	5	3.3	19	3.3	31	1.14	47
石 川	6.2	13	1.34	16	13.5	32	1.6	32	2.5	44	3.5	19	1.24	44
福 井	6.3	11	1.46	6	14.3	25	2.4	5	4.6	3	3.6	13	1.29	40
山 梨	5.7	24	1.32	20	14.5	22	2.0	20	4.3	4	3.6	13	1.44	31
長 野	5.7	24	1.34	16	14.5	22	1.4	40	3.0	31	3.4	24	1.40	35
岐 阜	5.6	28	1.31	22	14.0	28	2.7	3	4.2	6	3.3	31	1.39	37
静 岡	5.5	32	1.25	29	13.9	29	1.7	29	4.3	4	3.6	13	1.46	26
愛 知	6.7	4	1.29	25	11.2	43	1.9	23	3.1	26	4.4	3	1.52	15
三 重	5.7	24	1.29	25	14.2	26	1.3	43	3.2	23	3.6	13	1.51	17
滋 賀	6.8	2	1.38	13	10.9	45	1.7	29	3.9	9	3.8	8	1.42	33
京 都	5.6	28	1.11	43	12.5	38	1.7	29	2.6	40	3.5	19	1.45	30
大 阪	6.5	6	1.19	37	12.4	39	2.2	11	3.3	19	4.5	2	1.71	3
兵 庫	6.2	13	1.29	25	12.6	37	1.3	43	2.6	40	3.7	11	1.54	12
奈 良	5.4	35	1.21	35	13.3	34	2.0	20	2.7	38	3.1	41	1.37	39
和 歌 山	5.5	32	1.33	18	16.4	7	1.4	40	3.3	19	3.3	31	1.66	6
鳥 取	6.1	16	1.44	9	15.6	16	3.1	1	2.8	37	3.4	24	1.47	25
島 根	5.9	19	1.46	6	16.3	9	2.4	5	2.9	34	3.3	31	1.25	43
岡 山	6.4	8	1.32	20	13.9	29	1.0	47	3.4	18	3.7	11	1.52	15
広 島	6.2	13	1.33	18	13.3	34	1.4	40	3.2	23	3.8	8	1.53	13
山 口	5.6	28	1.40	10	16.6	6	1.5	38	2.5	44	3.2	38	1.46	26
徳 島	5.7	24	1.36	14	16.4	7	1.5	38	2.6	40	3.3	31	1.39	37
香 川	5.9	19	1.40	10	15.0	19	2.1	15	3.3	19	3.6	13	1.56	11
愛 媛	5.4	35	1.31	22	15.9	10	1.9	23	2.9	34	3.3	31	1.53	13
高 知	5.1	42	1.30	24	17.3	3	1.2	45	2.7	38	3.0	42	1.61	8
福 岡	6.8	2	1.26	28	12.4	39	1.8	26	3.1	26	4.1	6	1.70	5
佐 賀	6.5	6	1.46	6	14.2	26	2.3	8	3.1	26	3.5	19	1.46	26
長 崎	6.1	16	1.49	2	15.7	12	2.6	4	4.7	2	3.2	38	1.43	32
熊 本	6.6	5	1.47	5	14.4	24	1.6	32	3.0	31	3.4	24	1.58	9
大 分	5.8	23	1.39	12	15.5	17	1.6	32	2.6	40	3.4	24	1.57	10
宮 崎	6.3	11	1.49	2	15.7	12	2.2	11	2.9	34	3.5	19	1.74	2
鹿 児 島	6.4	8	1.48	4	15.8	11	2.2	11	3.0	31	3.3	31	1.63	7
沖 縄	8.7	1	1.60	1	10.5	46	1.8	26	2.3	47	4.4	3	2.20	1

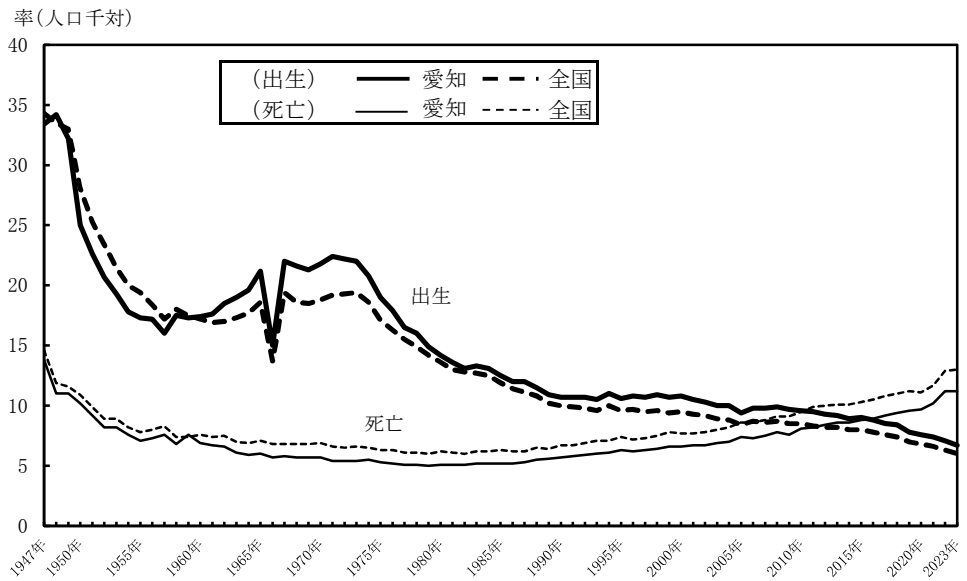
人口動態(率)の年次推移

図一1

出生率
死亡率
率(人口千対)

出生率(2023年)
愛知県 全国
6.7 6.0

死亡率(2023年)
愛知県 全国
11.2 13.0

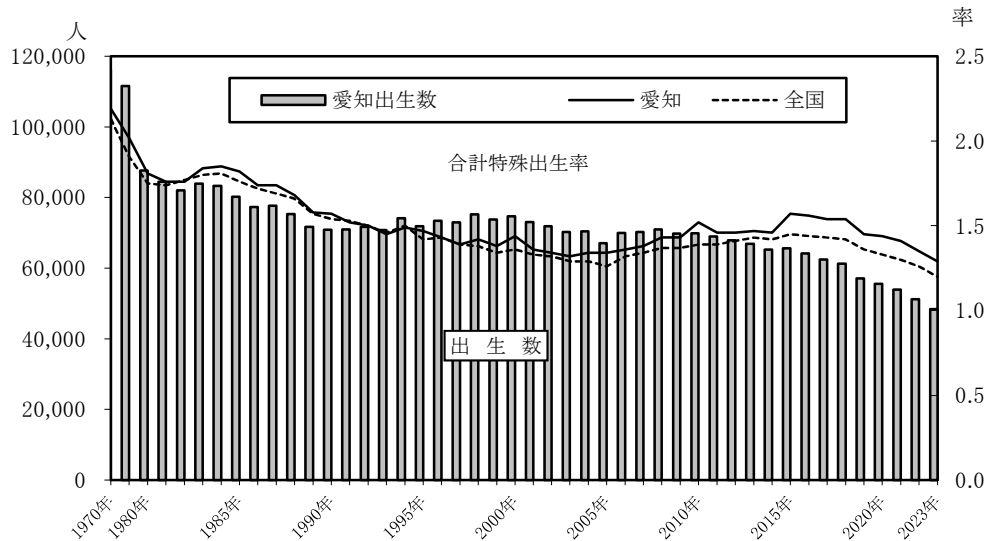


図一2

合計特殊出生率
愛知県 出生数

合計特殊出生率(2023年)
愛知県 全国
1.29 1.20

出生数(2023年)
愛知県
48,402 人

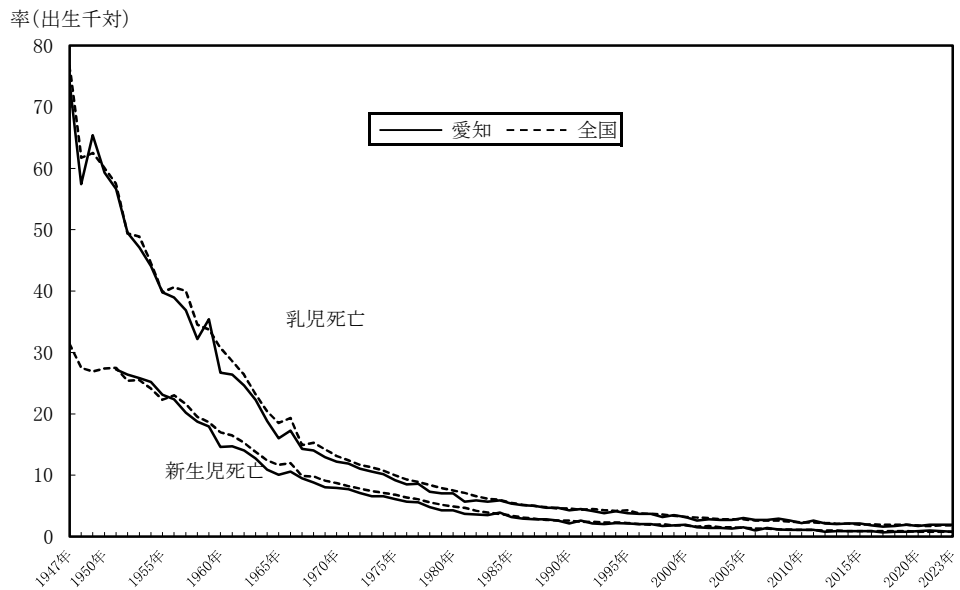


図一3

乳児死亡率
新生児死亡率
率(出生千対)

乳児死亡率(2023年)
愛知県 全国
1.9 1.8

新生児死亡率(2023年)
愛知県 全国
0.8 0.8



人口動態(率)の年次推移

図一4

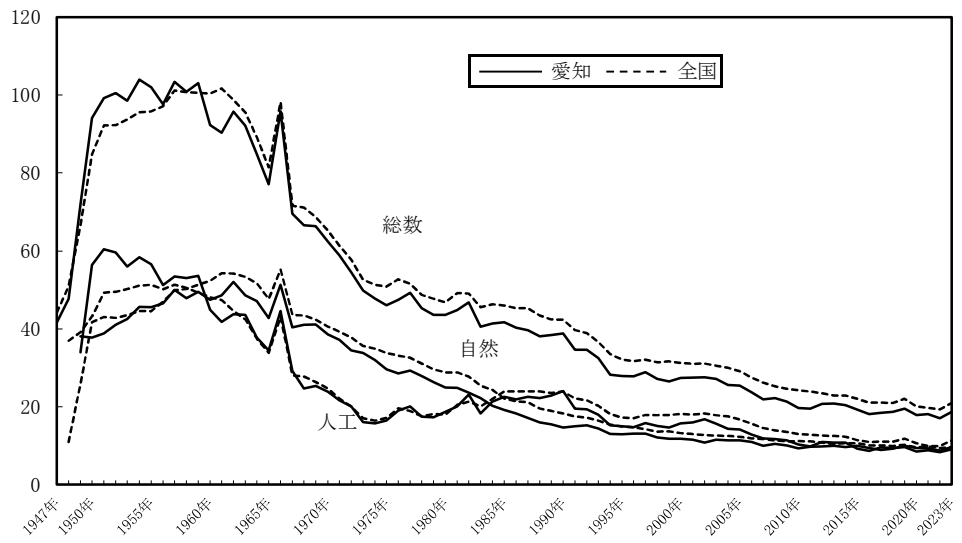
死産率
率(出産千対)

死産率(2023年)
愛知県 全国
18.7 20.9

自然死産率(2023年)
愛知県 全国
9.6 9.6

人工死産率(2023年)
愛知県 全国
9.1 11.3

率(出産千対)

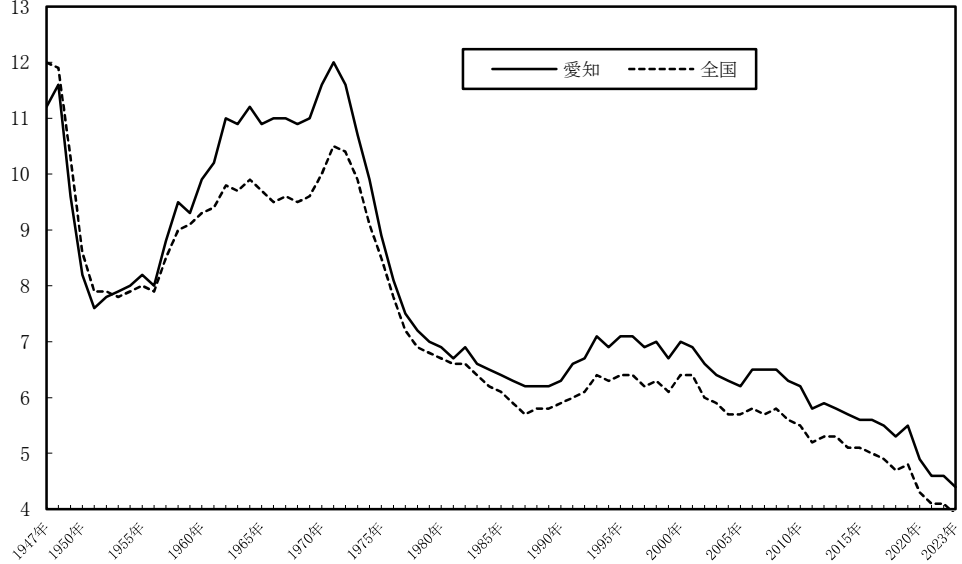


図一5

婚姻率
率(人口千対)

2023年
愛知県 全国
4.4 3.9

率(人口千対)

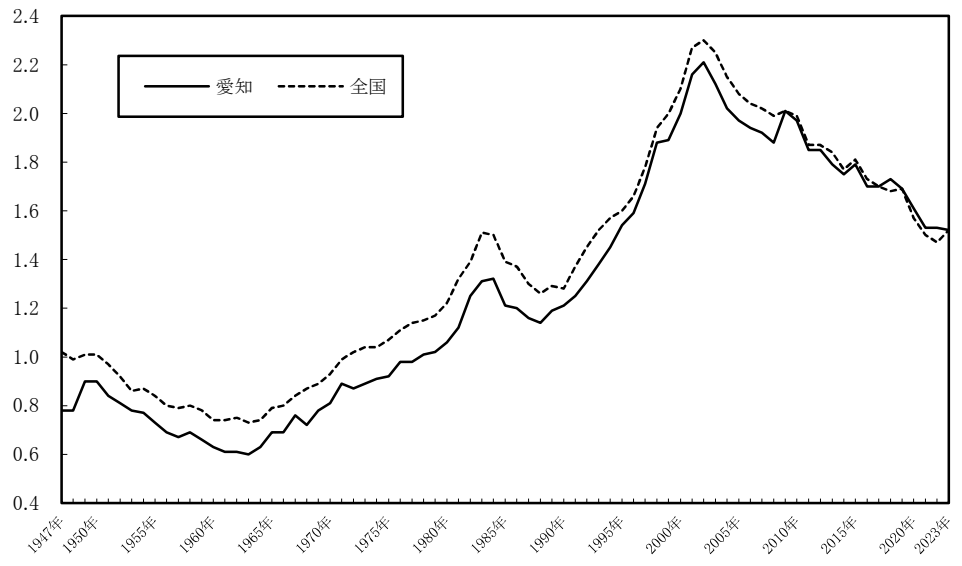


図一6

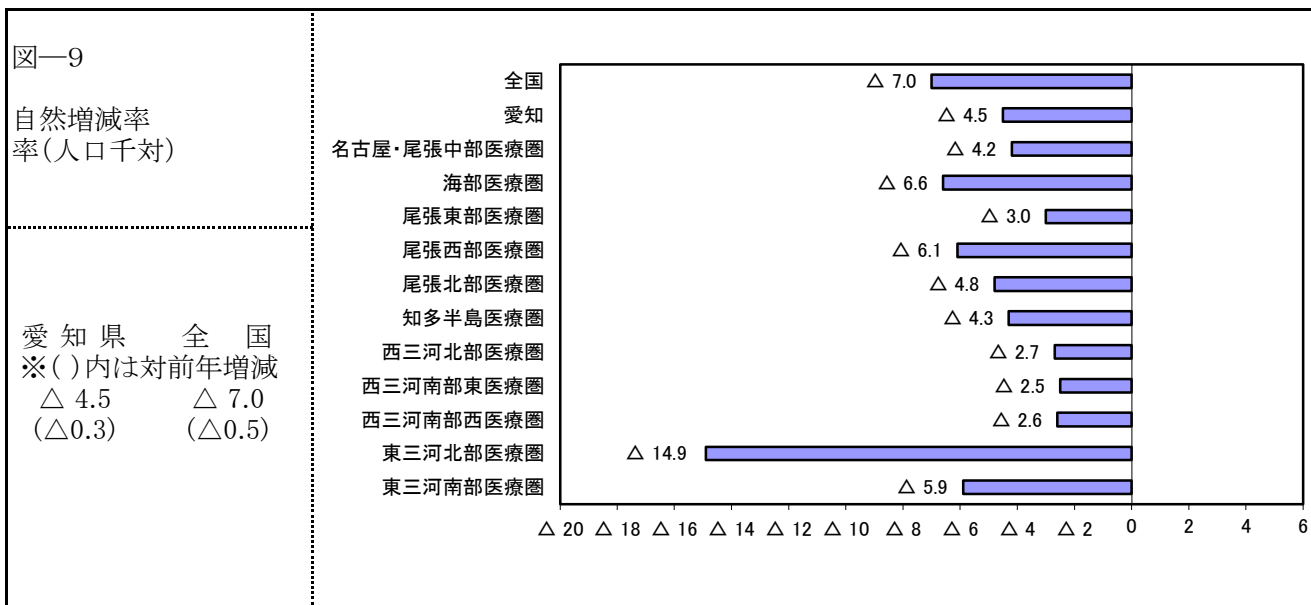
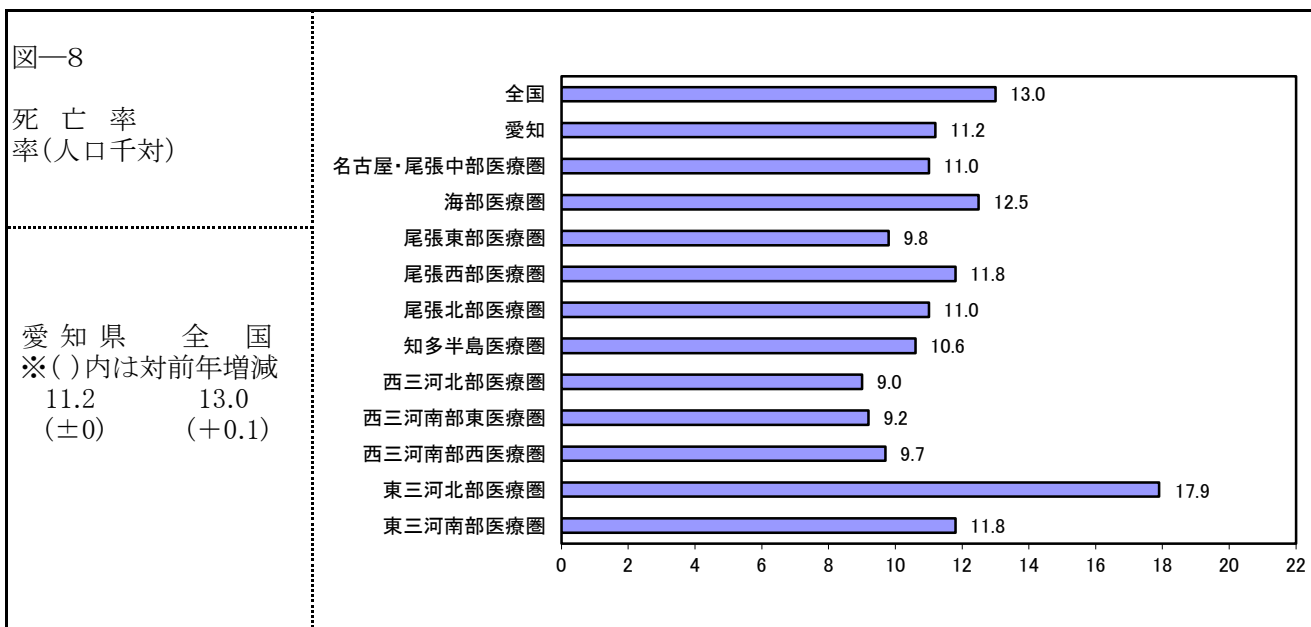
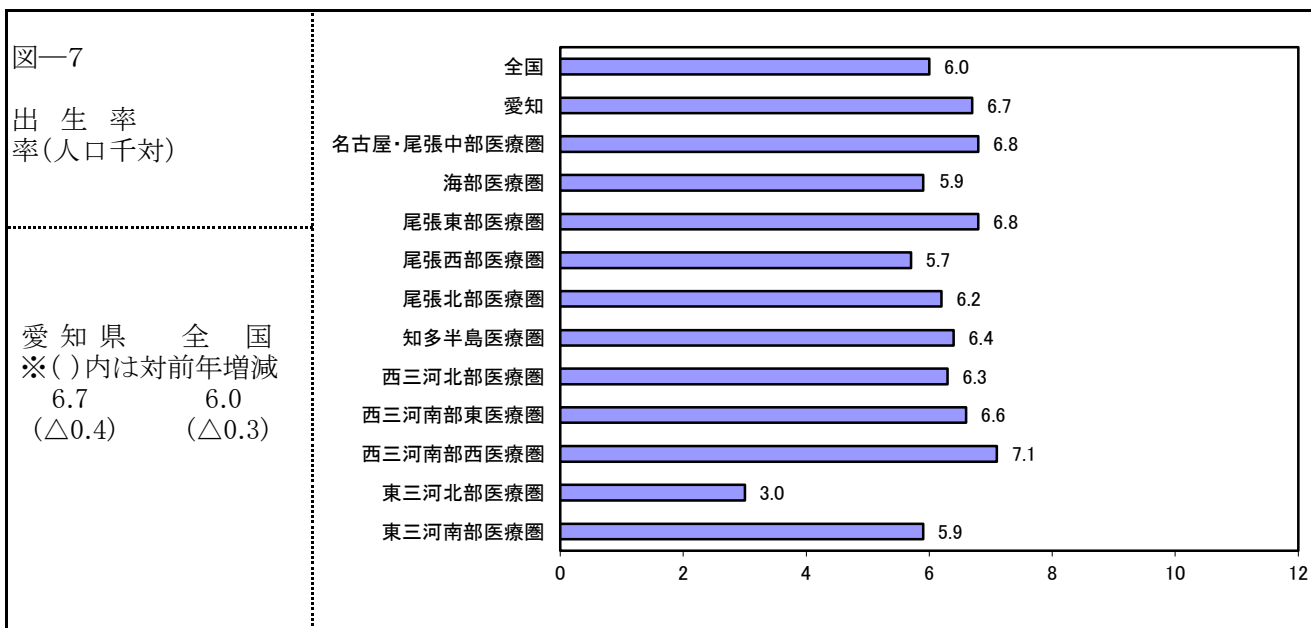
離婚率
率(人口千対)

2023年
愛知県 全国
1.52 1.52

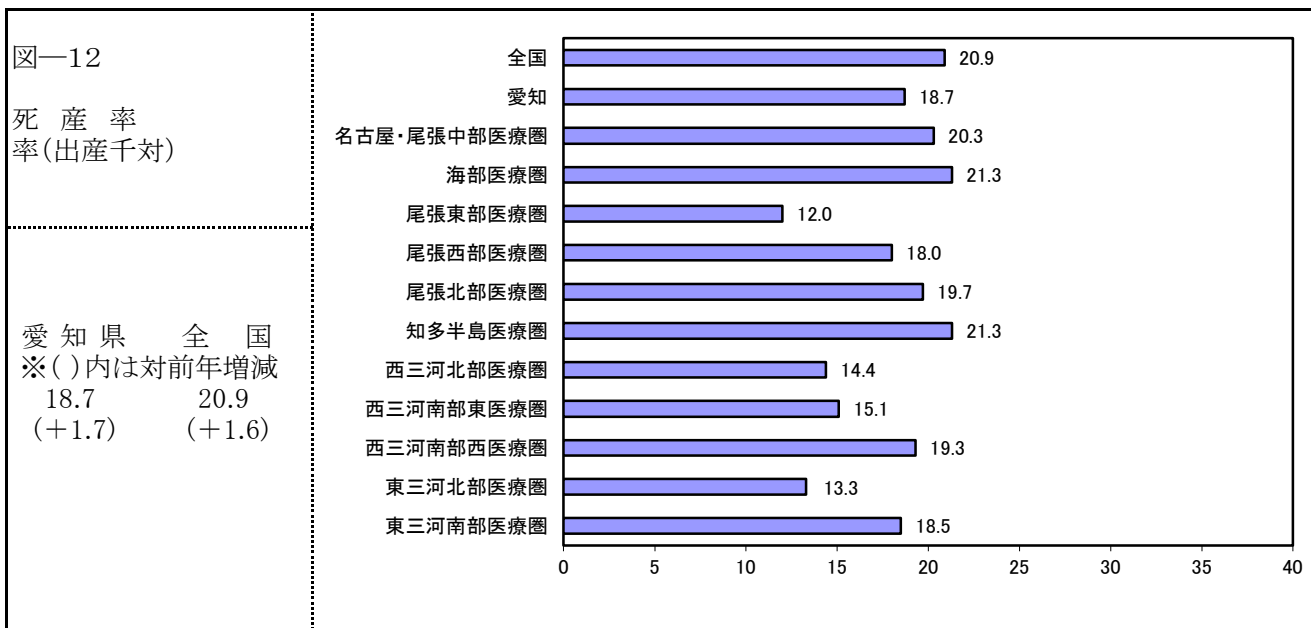
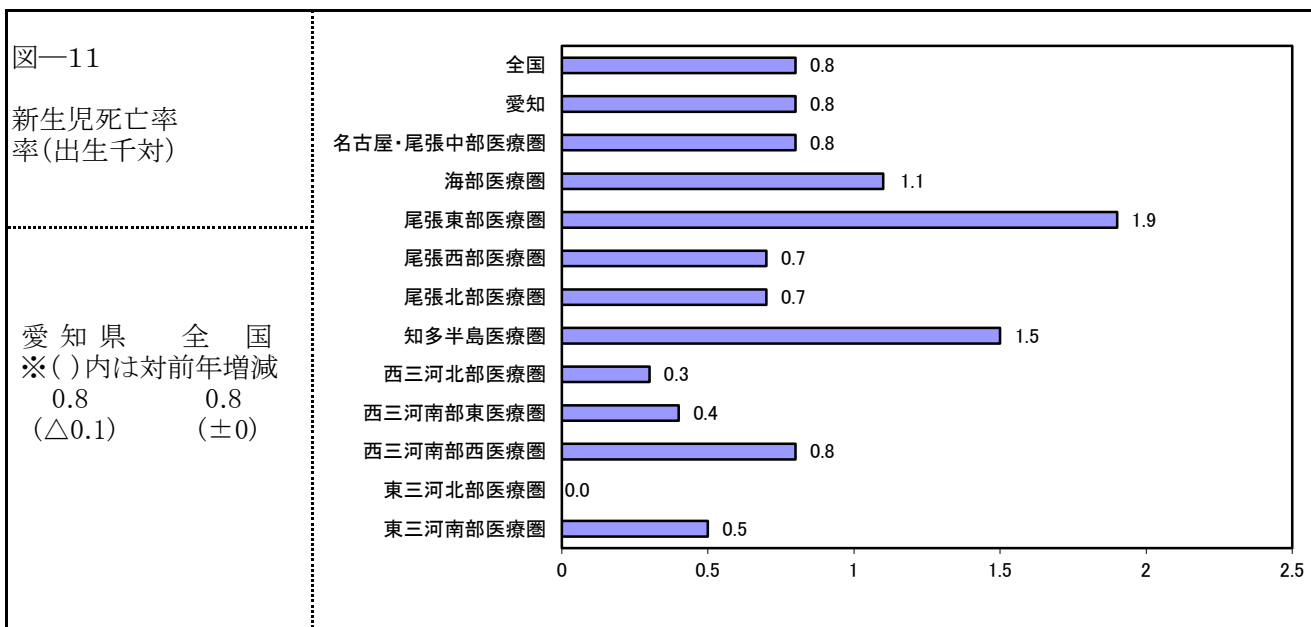
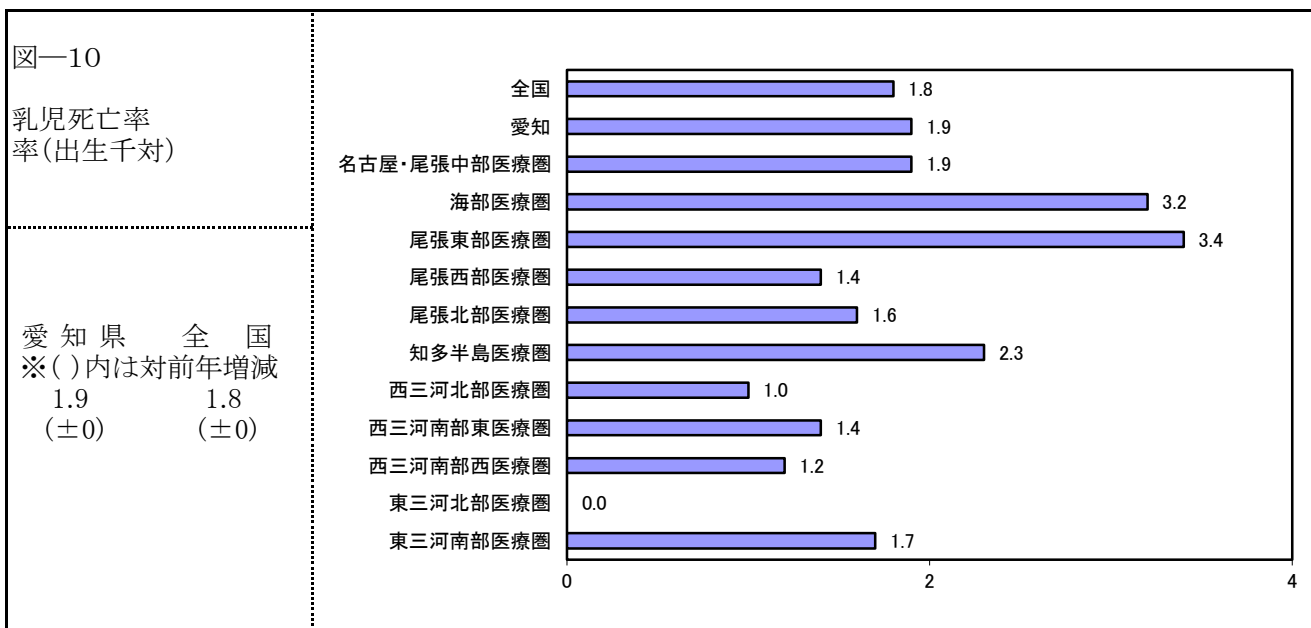
率(人口千対)



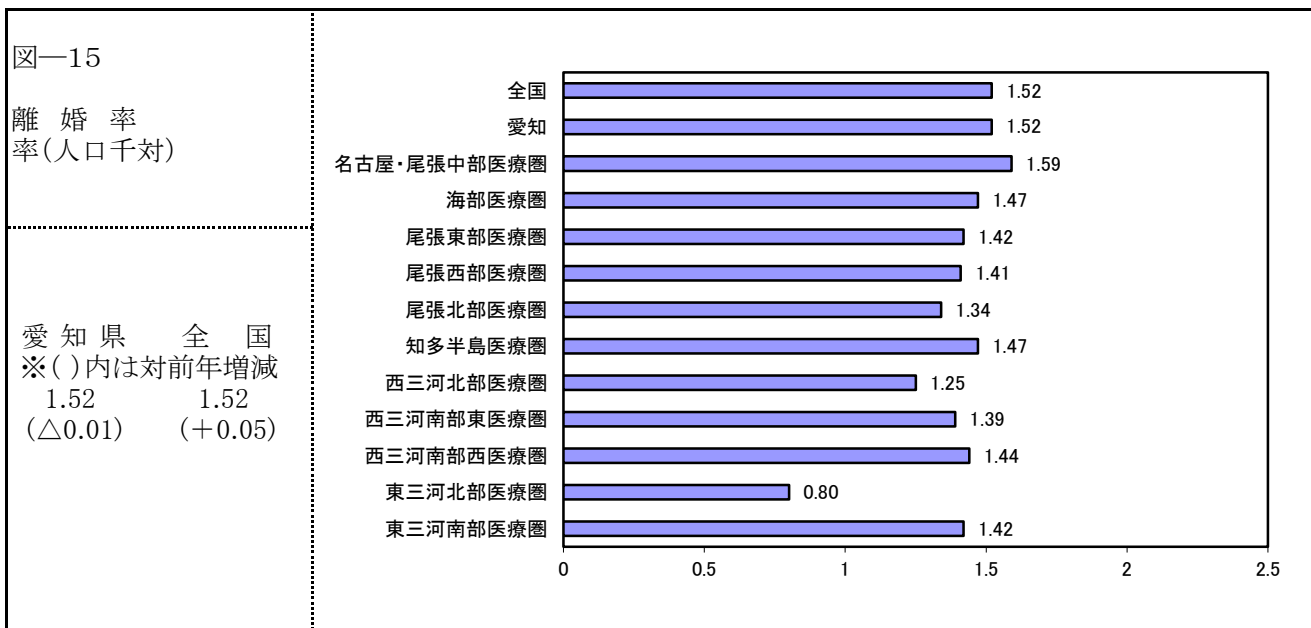
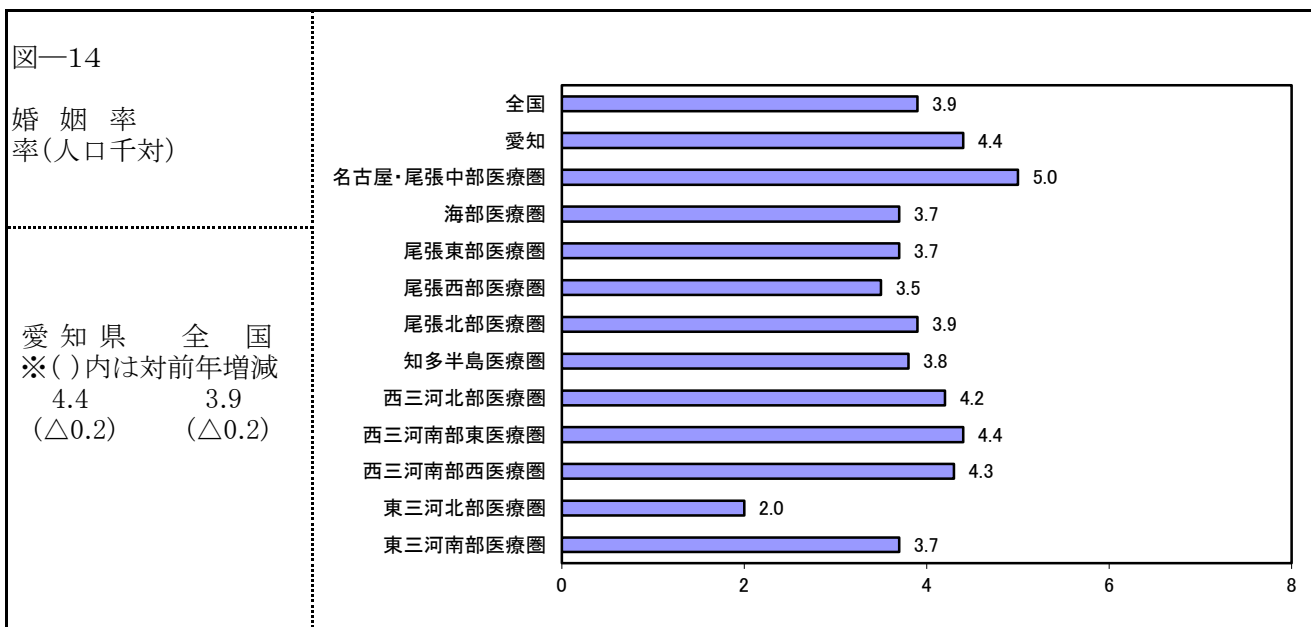
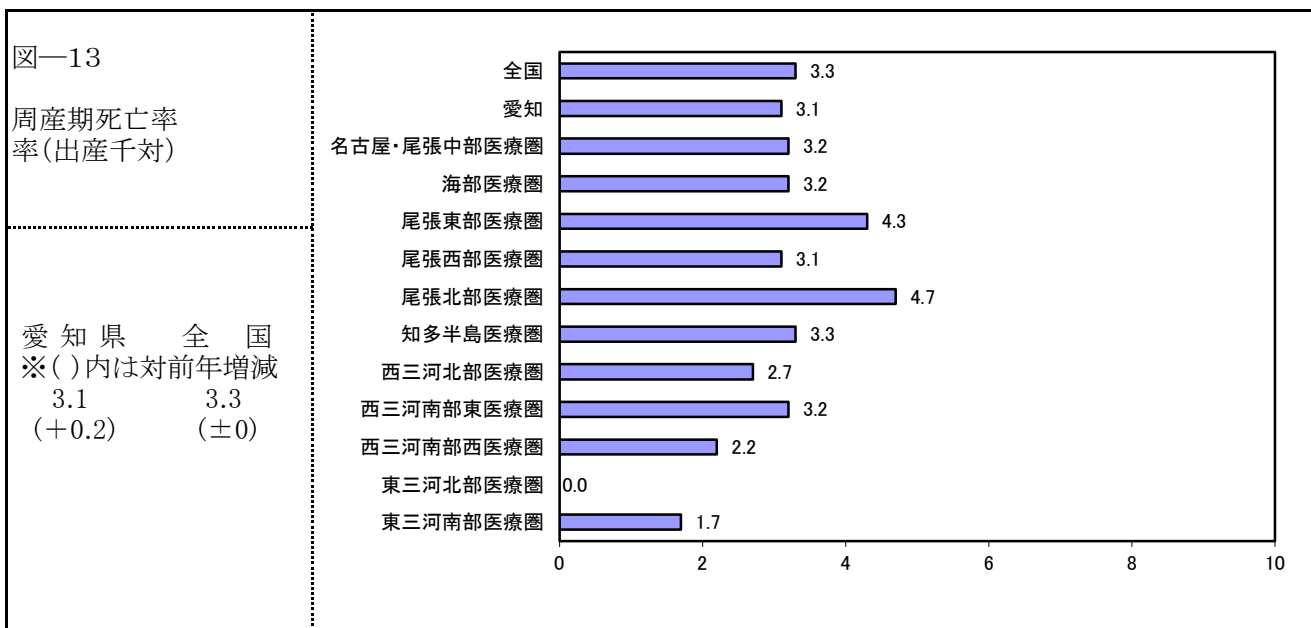
人口動態(率)の二次医療圏別比較



人口動態(率)の二次医療圏別比較



人口動態(率)の二次医療圏別比較



2 主要死因別にみた死亡

(表-3・6、図-16～20)

- 死因順位の第1位は悪性新生物<腫瘍>、第2位は老衰、第3位は心疾患（高血圧性を除く）であった。悪性新生物<腫瘍>及び心疾患（高血圧性を除く）は死亡数・率ともに前年より減少し、老衰は死亡数・率ともに前年より増加した。
- 死因を年齢階級別構成割合で見ると、10～39歳では自殺が多く、40～89歳では悪性新生物<腫瘍>が多い。なお、悪性新生物<腫瘍>が占める割合は男では65～69歳、女では60～64歳で最大となっている。また、90歳以上では老衰が多い。

◎ 死因順位（第1位～第5位）

第 1 位 悪性新生物<腫瘍>

- 死亡数は20,427人で、前年の20,533人より106人減少し、人口10万人当たりの死亡率も283.9で、前年の284.1を下回った。
- 全死亡者に占める悪性新生物の割合は、前年の25.3%から25.4%となり、前年を0.1ポイント上回った。
- 死因順位の年次推移をみると、1980年以降、第1位が続いている。
- 年齢階級別で見ると、男は5歳～9歳及び45歳～89歳、女は5～14歳、30歳～89歳で、死因順位第1位となっている（※女の10～14歳は自殺と同率1位）。
- 部位別で見ると、全体では1位「肺」、2位「大腸」、3位「胃」、4位「膵」、5位「肝」となっている。また、男女別では、男が1位「肺」、2位「大腸」、3位「胃」、女が1位「大腸」、2位「肺」、3位「膵」となっている。

第 2 位 老衰

- 死亡数は11,184人で、前年の10,679人より505人増加し、人口10万人当たりの死亡率も155.4で、前年の147.7を上回った。
- 全死亡者に占める老衰の割合は、前年の13.2%から13.9%となり、前年を0.7ポイント上回った。
- 死因順位の年次推移をみると、2009年に不慮の事故にかわって第6位から第5位に、2016年に脳血管疾患にかわって第4位となり、2017年に肺炎にかわって第3位となり、2021年に心疾患（高血圧性を除く）にかわって第2位となった。

第 3 位 心疾患（高血圧性を除く）

- 死亡数は9,413人で、前年の9,575人より162人減少し、人口10万人当たりの死亡率も130.8で、前年の132.5を下回った。
- 全死亡者に占める心疾患の割合は、前年の11.8%から11.7%となり、前年を0.1ポイント下回った。
- 死因順位の年次推移をみると、脳血管疾患にかわって第2位となった1984年以降、同順位が続いていたが、2021年に老衰にかわって第3位となった。

第 4 位 脳血管疾患

- 死亡数は4,980人で、前年の5,013人より33人減少し、人口10万人当たりの死亡率69.2で、前年の69.4を下回った。
- 全死亡者に占める脳血管疾患の割合は6.2%であり、前年と同値であった。
- 死因順位の年次推移をみると、1984年に心疾患にかわって第2位から第3位となった。2013年に肺炎にかわって第4位となって以降、第3位から第5位の間で推移しており、2017年に老衰にかわって第4位となって以降、同順位が続いている。

第 5 位 誤嚥性肺炎

- 死亡数は3,702人で、前年の3,670人より32人増加し、人口10万人当たりの死亡率も51.5で、前年の50.8を上回った。
- 全死亡者に占める誤嚥性肺炎の割合は、前年の4.5%から4.6%となり、前年を0.1ポイント上回った。
- 死因順位の年次推移をみると、2017年より第6位が続いていたが、2022年に肺炎にかわって第5位となった。
- 誤嚥性肺炎による死亡者のうち、65歳以上が全体の98.3%（3,640人）を占めている。

<参 考> 不慮の事故（死因順位第7位）

- 死亡数は2,186人で、前年の2,142人より44人増加し、人口10万人当たりの死亡率も30.4で、前年の29.6を上回った。
- 全死亡者に占める不慮の事故の割合は、前年の2.6%から2.7%となり、前年を0.1ポイント上回った。
- 不慮の事故の内訳では、多い順に転倒・転落・墜落605人、不慮の溺死及び溺水462人、不慮の窒息410人となっている。

<参 考> 自殺（死因順位第12位）

- 死亡数は1,149人で、前年の1,139人より10人増加し、人口10万人当たりの死亡率は16.0で、前年の15.8を上回った。
- 全死亡者に占める自殺の割合は1.4%であり、前年と同値であった。
- 死因順位は、2019年に第10位から第9位となり、2021年に第10位となったが、2022年には第12位となった。年齢階級別でみると、男は10～44歳で、女は10～29歳で、それぞれ第1位となっている（※女の10～14歳は悪性新生物<腫瘍>と同率1位）。

表－3 死因順位・死亡数・死亡率(人口10万対)の前年比較

死 因	愛 知 県								全 国			
	2023年				2022年				2023年			
	順位	死 亡 数	死亡率	割 合	順位	死 亡 数	死亡率	割 合	順位	死 亡 数	死亡率	割 合
全 死 因		80,550 (△ 633)	1119.5	100.0		81,183	1123.2	100.0		1,575,936	1300.3	100.0
悪性新生物<腫瘍>	1	20,427 (△ 106)	283.9	25.4	1	20,533	284.1	25.3	1	382,492	315.6	24.3
老 衰	2	11,184 (△ 505)	155.4	13.9	2	10,679	147.7	13.2	3	189,912	156.7	12.1
心 疾 患 (高血圧性を除く)	3	9,413 (△ 162)	130.8	11.7	3	9,575	132.5	11.8	2	231,056	190.7	14.7
脳 血 管 疾 患	4	4,980 (△ 33)	69.2	6.2	4	5,013	69.4	6.2	4	104,518	86.2	6.6
誤 嚥 性 肺 炎	5	3,702 (△ 32)	51.5	4.6	5	3,670	50.8	4.5	6	60,186	49.7	3.8
肺 炎	6	3,346 (△ 101)	46.5	4.2	6	3,245	44.9	4.0	5	75,749	62.5	4.8
不 慮 の 事 故	7	2,186 (△ 44)	30.4	2.7	8	2,142	29.6	2.6	7	44,380	36.6	2.8
新 型 コ ロ ナ ウ イ ル ス	8	1,718 (△ 946)	23.9	2.1	7	2,664	36.9	3.3	8	38,080	31.4	2.4
腎 不 全	9	1,385 (△ 77)	19.2	1.7	9	1,462	20.2	1.8	9	30,203	24.9	1.9
間 質 性 肺 炎	10	1,266 (△ 100)	17.6	1.6	11	1,166	16.1	1.4	11	23,874	19.7	1.5
10 死 因 の 小 計		59,607 (△ 542)	828.5	74.0		60,149	832.2	74.1		1,180,450	974.0	74.9

(注) 1 ()は前年からの増減を示す。

2 率算出の人口(日本人人口)には、以下の数値を用いた。

※ 2023年 - 全国 121,193,394人 愛知県 7,195,000人(「人口推計(2023年10月1日現在)」総務省統計局)

※ 2022年 - 全国 122,030,523人 愛知県 7,228,000人(「人口推計(2022年10月1日現在)」総務省統計局)

3 「新型コロナウイルス感染症」は2023年から死因順位に用いる分類項目に追加された死因であるが、本表の2022年の死因順位は遡及しているため、過去に公表した2022年の死因順位とは異なる。

図-16 主要死因別死亡率の年次推移

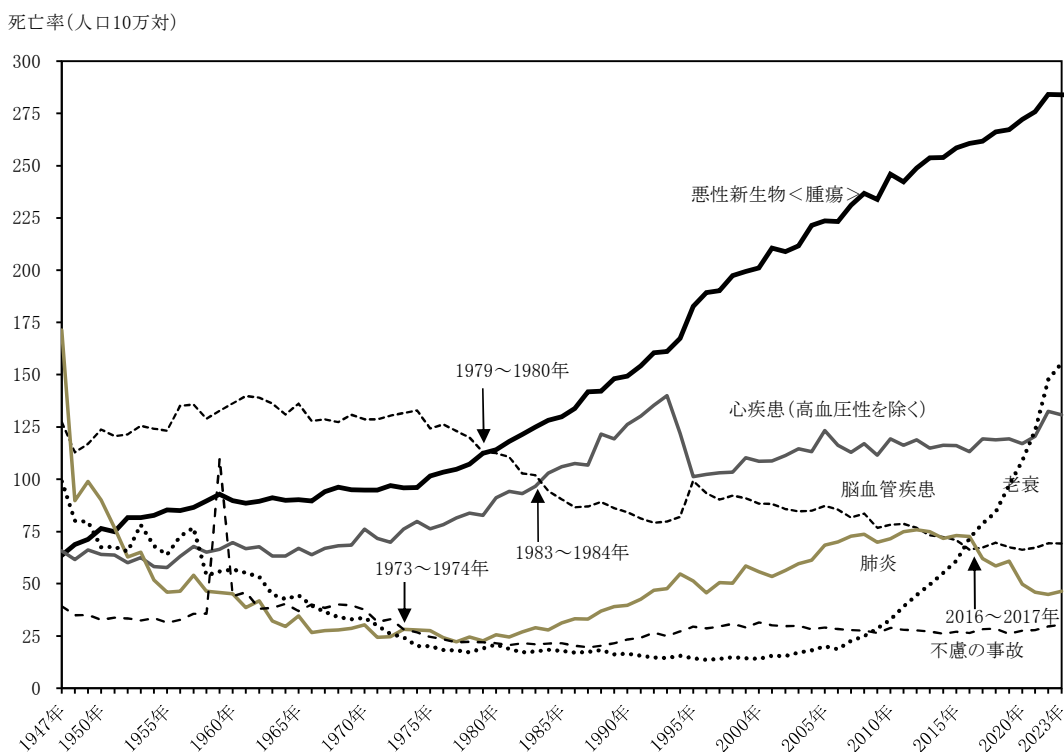
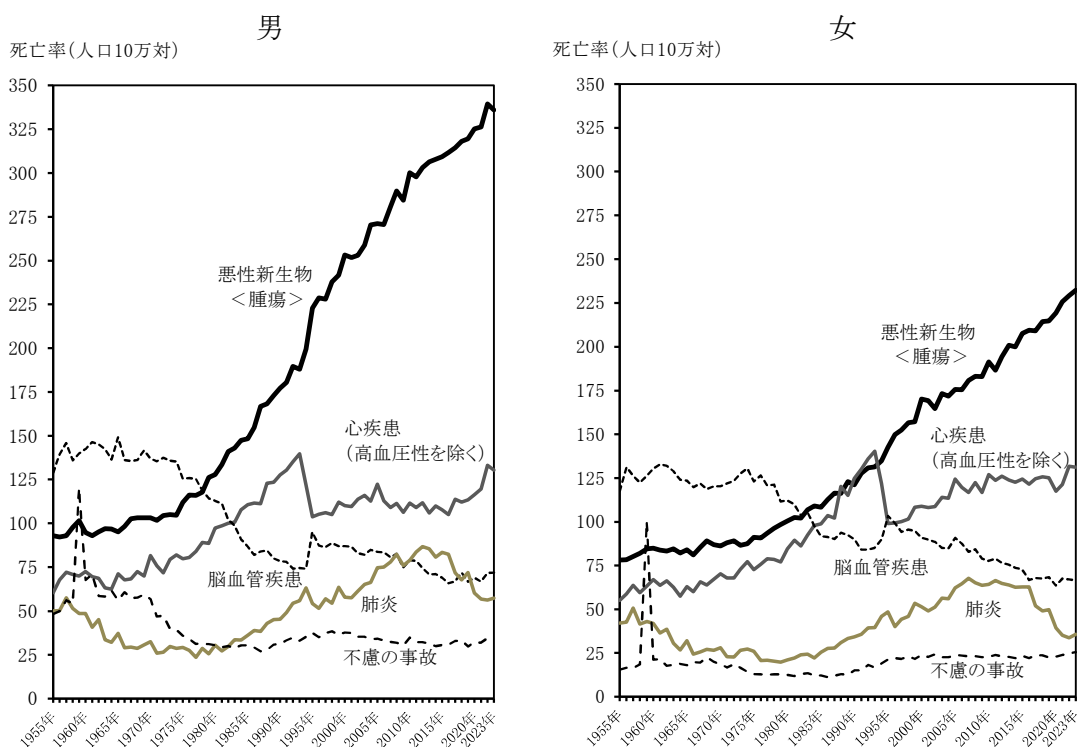


図-17 主要死因別死亡率(男女別)の年次推移



- 注1: 1994年までの「心疾患(高血圧性を除く)」は、「心疾患」である。
 2: 1994・1995年の「心疾患(高血圧性を除く)」の低下は、死亡診断書(死体検案書)(1995年1月施行)において「死亡の原因欄には、疾患の終末期の状態としての心不全、呼吸不全等は書かないでください」という注意書きの施行前からの周知の影響によるものと考えられる。
 3: 1995年の「脳血管疾患」の上昇の主な要因は、ICD-10(1995年1月適用)による原死因選択ルールの明確化によるものと考えられる。
 4: 2017年の「肺炎」の低下の主な要因は、ICD-10(2013年版)(2017年1月適用)による原死因選択ルールの明確化によるものと考えられる。

図-18 主要死因別死亡割合・年齢階級別

総 数

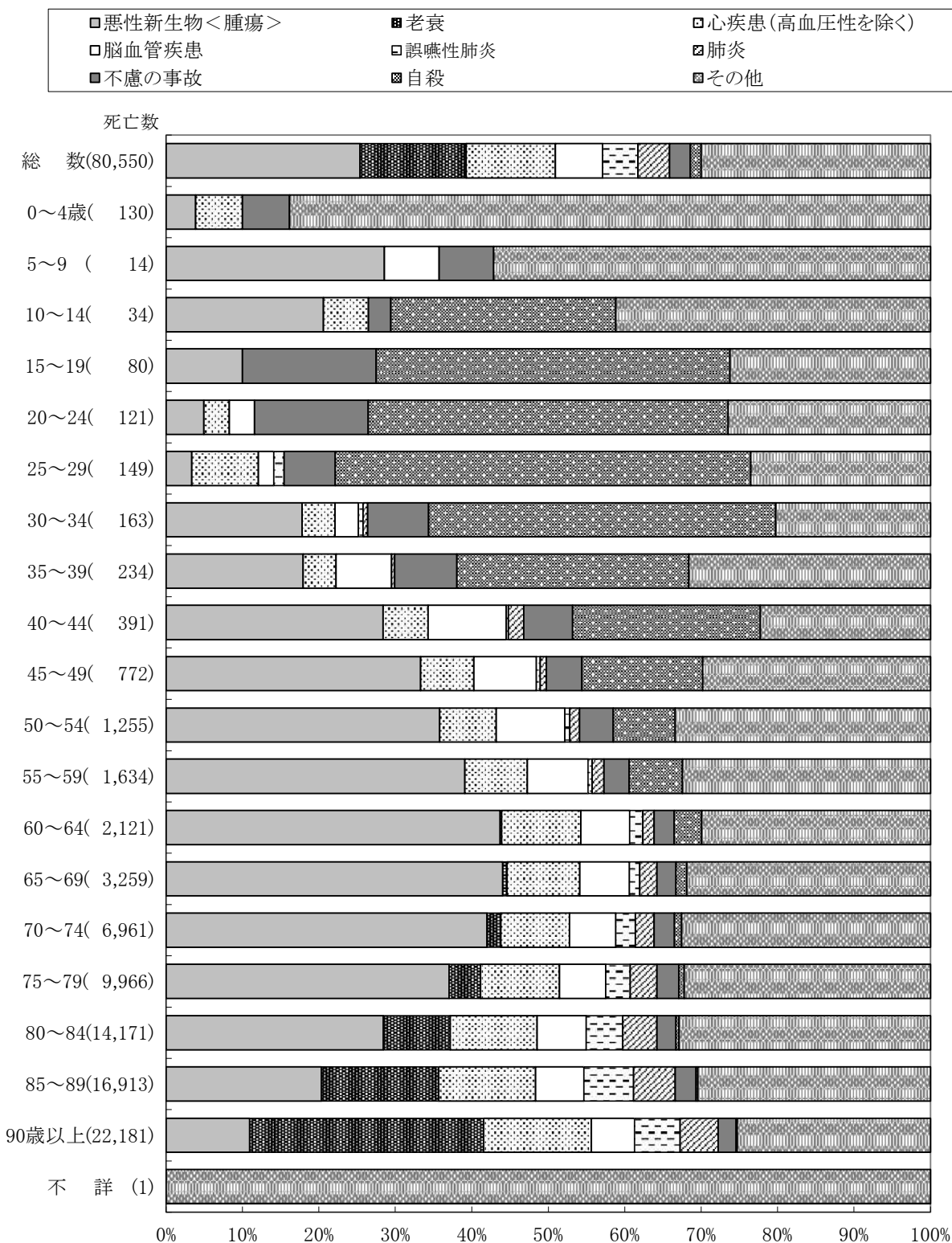


図-19 主要死因別死亡割合・年齢階級別(男女別)

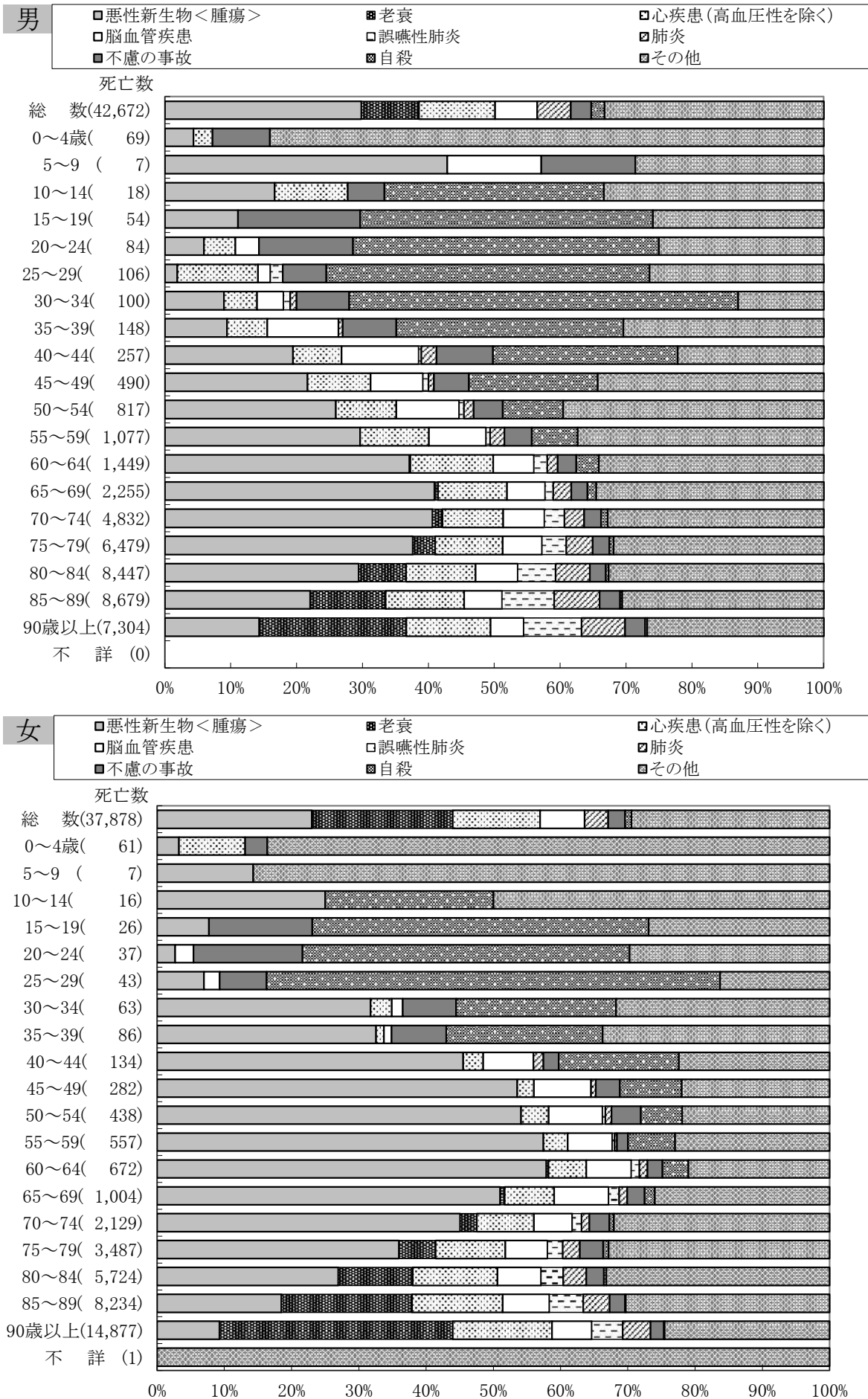
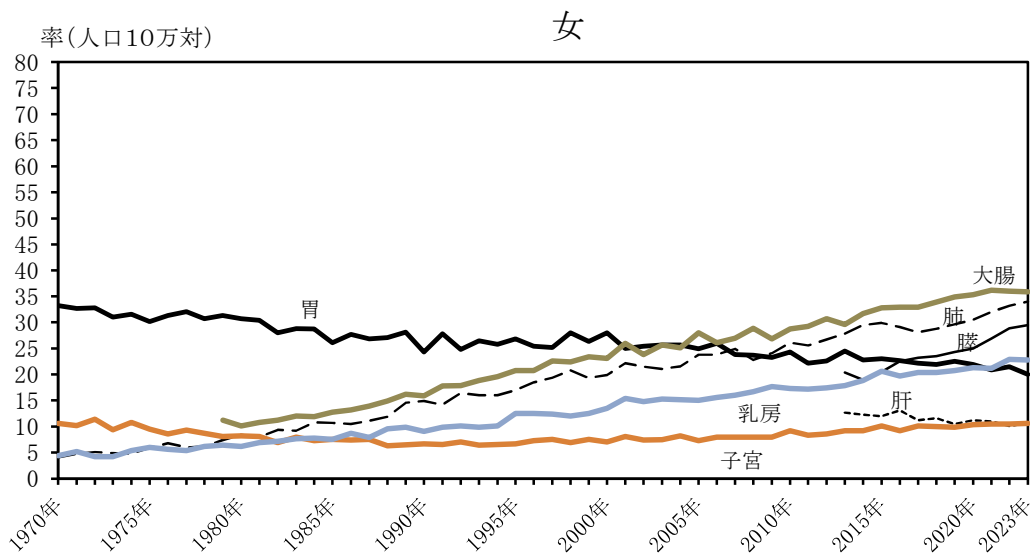
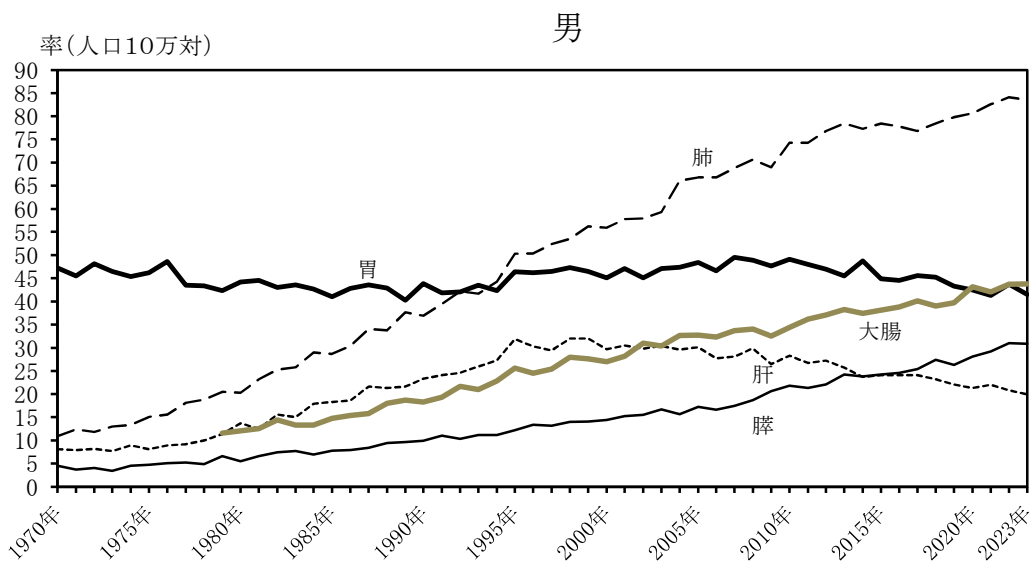
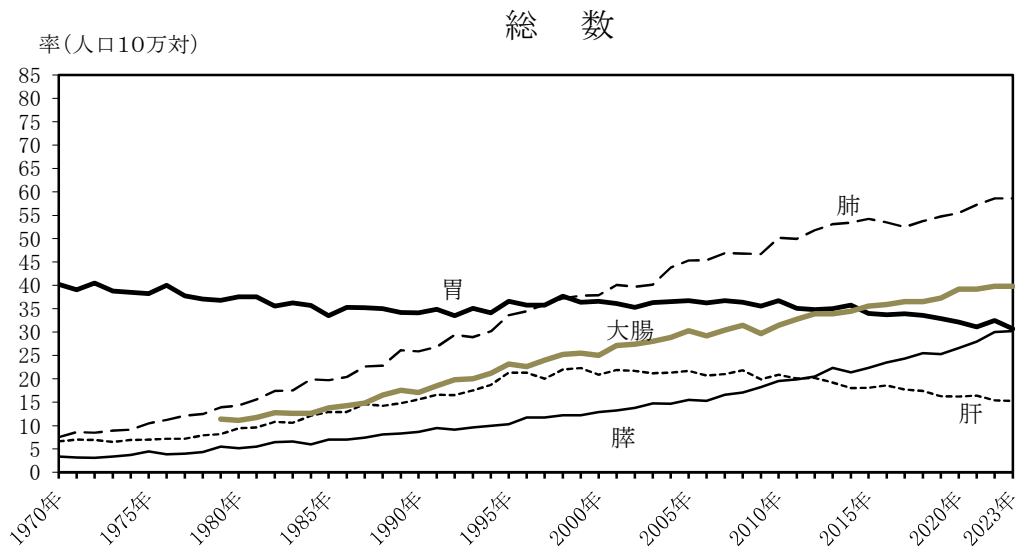


図-20 悪性新生物<腫瘍>の部位別死亡率(人口10万対)の推移



年次	自然死亡				人工死亡				周歲期死亡				破產				離職							
	愛知		全		愛知		全		愛知		全		愛知		全		愛知		全					
	實數	率	實數	率	實數	率	實數	率	實數	率	實數	率	實數	率	實數	率	實數	率	實數	率				
1930年	4,550	51.5	117,730	53.4			
1935	4,317	46.0	115,593	50.1			
1940	4,295	44.9	102,034	46.0			
1947	4,533	41.6	123,837	44.2			
1955	9,123	94.1	216,974	84.9	3,652	37.7	106,594	41.7	56.4	56.4	110,380	43.2			
1965	7,419	102.0	183,265	95.8	3,311	45.5	89,106	44.5	4,108	42.5	75,918	46.3	2,773	42.5	30,961	8.2	715,881	8.6	30,961	8.2	715,881	8.6		
1960	7,449	92.3	179,281	100.4	3,830	42.8	94,424	52.3	3,619	44.9	85,857	48.1	2,655	36.3	41,599	9.9	866,115	9.3	2,643	0.63	69,410	0.74		
1965	8,517	77.1	161,617	81.4	4,723	42.8	94,476	47.6	3,794	34.4	87,141	33.8	2,768	27.2	54,904	21.7	954,862	9.7	3,298	0.69	77,195	0.79		
1970	7,739	62.4	135,095	65.3	4,782	38.6	84,073	40.6	2,957	23.8	51,022	24.7	2,291	19.7	41,917	30.1	1,029,852	10.0	4,337	0.81	95,937	0.93		
1971	7,685	58.9	130,920	61.4	4,861	37.2	83,827	39.3	2,824	21.6	47,093	22.1	2,332	19.0	40,900	20.5	1,091,229	10.5	4,888	0.89	103,595	1.02		
1972	7,172	54.5	125,154	57.8	4,528	34.4	81,741	37.8	2,644	20.1	43,413	20.1	2,196	17.7	38,754	19.0	1,094,984	10.4	4,846	0.87	108,382	1.02		
1973	6,568	49.8	116,171	52.6	4,457	33.8	78,613	35.6	2,111	16.0	37,558	17.0	2,128	17.0	37,598	18.0	1,071,923	9.9	5,103	0.89	111,877	1.04		
1974	6,059	47.8	109,738	51.3	4,064	32.0	74,618	34.9	1,995	15.7	35,120	16.4	1,946	16.1	34,383	16.9	1,000,455	9.1	5,285	0.91	113,622	1.04		
1975	5,394	46.1	101,862	50.8	3,462	29.6	67,643	33.8	1,932	16.5	34,219	17.1	1,631	14.6	30,513	16.0	941,628	8.5	5,430	0.92	119,135	1.07		
1976	5,301	47.5	101,930	52.7	3,177	28.5	64,046	33.1	2,124	19.0	37,884	19.6	1,843	12.6	27,133	14.8	48,274	8.1	871,543	7.8	5,842	0.98	124,512	1.11
1977	5,143	49.3	95,247	51.5	3,052	29.3	60,330	32.6	2,091	20.1	34,917	18.9	1,285	13.0	24,708	14.1	45,131	7.5	821,029	7.2	5,873	0.98	129,485	1.14
1978	4,607	45.3	87,463	48.7	2,836	27.9	55,818	31.1	1,771	17.4	31,645	17.6	1,133	11.7	22,217	13.0	43,987	7.2	793,257	6.9	6,113	1.01	132,146	1.15
1979	4,155	43.6	82,311	47.7	2,503	26.3	51,083	29.6	1,652	17.3	31,228	18.1	998	11.0	20,481	12.5	42,724	7.0	788,505	6.8	6,234	1.02	135,250	1.17
1980	3,996	43.6	77,446	46.8	2,284	24.9	47,651	28.8	1,712	18.7	29,795	18.0	949	10.8	18,385	11.7	42,811	6.9	774,702	6.7	6,550	1.06	141,689	1.22
1981	3,968	44.8	79,222	49.2	2,192	24.8	46,296	28.8	1,776	20.1	32,926	20.5	800	9.5	16,531	10.8	41,941	6.7	776,531	6.6	6,986	1.12	154,221	1.32
1982	4,024	46.8	78,107	49.0	2,034	23.6	44,135	27.7	1,990	23.1	33,972	21.3	723	8.8	15,303	10.1	43,030	6.9	781,252	6.6	7,822	1.25	163,980	1.39
1983	3,539	40.5	71,941	45.5	1,942	22.2	40,108	25.4	1,597	18.3	31,833	20.1	716	8.5	14,035	9.3	41,844	6.6	762,552	6.4	8,260	1.31	179,150	1.51
1984	3,599	41.4	72,361	46.3	1,752	20.2	37,976	24.3	1,847	21.3	34,385	22.0	689	8.3	12,998	8.7	41,129	6.5	739,991	6.2	8,364	1.32	178,746	1.50
1985	3,490	41.7	69,009	46.0	1,595	19.1	33,114	22.1	1,895	22.6	35,895	23.9	631	7.9	11,470	8.0	40,875	6.4	705,850	6.1	7,766	1.21	166,640	1.39
1986	3,243	40.3	65,678	45.3	1,477	18.3	31,050	21.4	1,766	21.9	34,628	23.9	560	7.2	10,148	7.3	40,400	6.3	710,962	5.9	7,756	1.20	166,054	1.37
1987	3,213	39.7	63,834	45.3	1,381	17.1	29,966	21.2	1,852	22.6	33,878	24.0	505	6.5	9,317	6.9	40,183	6.2	706,173	5.7	7,573	1.16	153,600	1.26
1988	2,879	38.1	56,636	43.4	1,241	15.9	26,804	19.5	1,738	22.9	32,832	23.9	479	6.4	8,508	6.5	40,463	6.2	707,716	5.8	7,440	1.14	153,600	1.26
1989	2,960	38.4	55,204	42.4	1,156	15.5	25,598	18.9	1,704	22.2	30,646	23.5	407	5.7	7,450	6.0	41,011	6.2	708,316	5.8	7,817	1.19	157,811	1.29
1990	2,860	38.8	53,892	42.3	1,088	14.7	23,383	18.3	1,772	24.0	30,509	23.9	344	4.8	7,001	5.7	42,060	6.3	722,138	5.9	7,998	1.21	157,608	1.28
1991	2,540	34.6	50,510	39.7	1,104	15.0	22,317	17.5	1,436	19.5	28,193	22.1	393	5.5	6,544	5.3	44,137	6.6	742,264	6.0	8,323	1.25	168,969	1.37
1992	2,568	34.6	48,900	38.9	1,129	15.2	21,689	17.2	1,439	19.4	27,207	21.6	324	5.4	6,321	5.2	44,687	6.7	754,441	6.1	8,767	1.31	179,191	1.45
1993	2,375	32.5	45,090	36.6	1,056	14.4	20,205	16.4	1,319	18.0	24,885	20.2	327	4.6	5,989	5.0	47,938	7.1	792,658	6.4	9,305	1.38	188,297	1.52
1994	2,151	28.2	42,962	33.5	994	13.0	19,754	15.4	1,157	15.2	23,208	18.1	335	4.5	6,134	5.0	46,874	6.9	782,738	6.3	9,800	1.45	195,106	1.57
1995	2,065	27.9	39,403	32.1	956	12.9	18,262	14.9	1,114	15.0	21,141	17.2	518	7.2	8,412	7.0	48,022	7.1	791,888	6.4	10,405	1.54	199,016	1.60
1996	2,102	27.8	39,536	31.7	988	13.1	18,329	14.7	1,114	14.8	21,207	17.0	474	6.4	8,080	6.7	48,534	7.1	795,080	6.4	10,819	1.59	206,965	1.66
1997	2,172	28.9	39,546	32.1	985	13.1	17,453	14.2	1,187	15.8	22,053	17.9	498	6.8	7,624	6.4	47,371	6.9	775,621	6.2	11,689	1.71	222,635	1.78
1998	2,106	27.2	38,988	31.4	955	12.1	16,936	13.6	1,171	15.2	22,052	17.8	443	5.9	7,447	6.2	48,392	7.0	784,595	6.3	12,889	1.88	243,183	1.94
1999	2,007	26.5	38,452	31.6	894	11.8	16,711	13.7	1,113	14.7	21,741	17.9	444	6.0	7,102	6.0	46,211	6.7	762,028	6.1	13,071	1.89	250,529	2.00
2000	2,107	27.4	38,393	31.2	903	11.8	16,200	13.2	1,204	15.7	22,193	18.1	424	5.6	6,881	5.8	48,391	7.0	798,138	6.4	13,841	2.00	284,246	2.10
2001	2,065	27.5	37,467	31.0	869	11.6	15,704	13.0	1,197	15.9	21,763	18.0	389	5.3	6,476	5.5	48,295	6.9	799,999	6.4	15,082	2.16	285,911	2.27
2002	2,037	27.6	36,978	31.1	794	10.8	15,161	12.7	1,243	16.8	21,817	18.3	386	5.4	6,333	5.5	46,242	6.6	757,331	6.0	15,446	2.21	289,836	2.30
2003	1,957	27.1	35,330	30.5	834	11.6	14,644	12.6	1,123	15.6	20,686	17.8	346	4.9	5,929	5.3	44,964	6.4	740,191	5.9	14,934	2.12	283,854	2.25
2004	1,852	25.6	34,365	30.0	819	11.3	14,288	12.5	1,033	14.3	20,077	17.5	316	4.5	5,541	5.0	44,608	6.3	720,418	5.7	14,232	2.02	270,804	2.15
2005	1,748	25.4	31,818	29.1	777	11.3	13,502	12.3	971	14.1	18,316	16.7	333	4.9	5,149	4.8	43,948	6.2	714,265	5.8	13,997	1.97	261,917	2.08
2006	1,700	23.7	30,911	27.5	780	10.9	13,424	11.9	920	12.8	17,487	15.6	297	4.2	5,100	4.7	46,374	6.5	730,973	5.7	13,861	1.94	257,475	2.04
2007	1,571	21.9	29,313	26.2	719	10.0	13,107	11.7	852	11.9	16,206	14.5	312	4.4	4,906	4.5	46,940	6.5	719,822	5.7	13,772	1.92	254,832	2.02
2008	1,615	22.2	28,177	25.2	766	10.5	12,625	11.3	849	11.7	15,552	13.9	313											

表一5 人口動態総覧 二次医療圏・保健所・市区町村別

2023年

	出生率		死亡率		自然増減		死産率		周産期死亡		婚姻率		離婚率	
	実数	率	実数	率	実数	率	実数	率	実数	率	実数	率	実数	率
愛知県	48,402	6.7	80,550	11.2	△ 32,148	△ 4.5	924	18.7	152	3.1	31,749	4.4	10,923	1.52
名古屋・尾張中部医療圏	17,043	6.8	27,407	11.0	△ 10,364	△ 4.2	353	20.3	54	3.2	12,413	5.0	3,971	1.59
名古屋市中区	15,701	6.7	25,706	11.0	△ 10,005	△ 4.3	327	20.4	50	3.2	11,498	4.9	3,697	1.59
千種区	934	5.7	1,573	9.5	△ 639	△ 3.9	22	23.0	3	3.2	737	4.5	189	1.14
東区	689	7.9	732	8.4	△ 43	△ 0.5	17	24.1	4	5.8	511	5.9	139	1.60
北区	1,016	6.3	2,277	14.1	△ 1,261	△ 7.8	21	20.3	4	3.9	758	4.7	270	1.67
西区	1,013	6.7	1,635	10.8	△ 622	△ 4.1	23	22.2	3	3.0	799	5.3	260	1.72
中村区	952	6.8	1,781	12.7	△ 829	△ 5.9	21	21.6	5	5.2	955	6.8	204	1.46
中区	674	6.8	832	8.4	△ 158	△ 1.6	26	37.1	4	5.9	935	9.4	209	2.10
昭和区	818	7.5	1,067	9.8	△ 249	△ 2.3	13	15.6	2	2.4	519	4.8	147	1.36
瑞穂区	769	7.1	1,264	11.7	△ 495	△ 4.6	14	17.9	2	2.6	530	4.9	139	1.29
中区	377	5.6	800	11.9	△ 423	△ 6.3	10	25.8	0	0.0	400	6.0	97	1.45
熱田区	1,555	7.1	2,566	11.8	△ 1,011	△ 4.6	29	18.3	5	3.2	1,183	5.4	398	1.83
港区	777	5.2	1,878	13.3	△ 1,145	△ 8.1	16	21.4	1	1.4	549	3.9	284	2.02
南区	777	5.9	1,820	13.8	△ 1,043	△ 7.9	13	16.5	4	5.1	568	4.3	185	1.41
守山区	1,337	7.6	1,995	11.3	△ 658	△ 3.7	33	24.1	8	5.9	717	4.1	283	1.60
緑区	1,886	7.6	2,323	9.4	△ 437	△ 1.8	29	15.1	1	0.5	987	4.0	382	1.54
名東区	1,086	6.7	1,536	9.5	△ 450	△ 2.8	21	19.0	3	2.8	626	3.9	262	1.61
天白区	1,085	6.7	1,627	10.0	△ 542	△ 3.3	19	17.2	1	0.9	724	4.4	249	1.53
清須保健所	1,342	7.9	1,701	10.1	△ 359	△ 2.1	26	19.0	4	3.0	915	5.4	274	1.62
清須市	599	9.0	711	10.6	△ 112	△ 1.7	10	16.4	1	1.7	406	6.1	113	1.69
北名古屋市	640	7.4	853	9.9	△ 213	△ 2.5	14	21.4	2	3.1	428	5.0	136	1.58
豊山町	103	6.6	137	8.8	△ 34	△ 2.2	2	19.0	1	9.6	81	5.2	25	1.60

(注) 1 出生・死亡・自然増減・婚姻・離婚率は人口千対、死産率は出生+死産(出生+死産)千対、周産期死亡率は出生+妊娠満22週以後の死産(出生+妊娠満22週以後の死産)千対である。

2 率算出の人口には、愛知県統計課「あいちの人口(2023年10月1日現在推計人口)」を用いた。
(愛知県統計局「人口推計(2023年10月1日現在)」を用いた。)

	出生率		死亡率		自然増減		死産率		周産期死亡		婚姻率		離婚率	
	実数	率	実数	率	実数	率	実数	率	実数	率	実数	率	実数	率
海部医療圏	1,886	5.9	4,014	12.5	△ 2,128	△ 6.6	41	21.3	6	3.2	1,180	3.7	471	1.47
津島保健所	1,886	5.9	4,014	12.5	△ 2,128	△ 6.6	41	21.3	6	3.2	1,180	3.7	471	1.47
津島市	264	4.5	782	13.2	△ 518	△ 8.7	6	22.2	1	3.8	156	2.6	88	1.48
愛西市	280	4.7	917	15.3	△ 637	△ 10.8	10	34.5	2	7.1	138	2.3	82	1.38
弥富市	253	6.0	521	12.3	△ 268	△ 6.3	5	19.4	0	0.0	186	4.4	51	1.20
あま市	556	6.5	1,003	11.7	△ 447	△ 5.2	10	17.7	1	1.8	333	3.9	134	1.56
大治町	251	7.6	309	9.4	△ 58	△ 1.8	5	19.5	0	0.0	166	5.0	57	1.73
蟹江町	262	7.1	411	11.1	△ 149	△ 4.0	5	18.7	2	7.6	195	5.3	57	1.54
飛島村	20	4.5	71	16.0	△ 51	△ 11.5	0	0.0	0	0.0	6	1.3	2	0.45
尾張東部医療圏	3,216	6.8	4,646	9.8	△ 1,430	△ 3.0	39	12.0	14	4.3	1,743	3.7	676	1.42
瀬戸保健所	3,216	6.8	4,646	9.8	△ 1,430	△ 3.0	39	12.0	14	4.3	1,743	3.7	676	1.42
瀬戸市	643	5.1	1,554	12.3	△ 911	△ 7.2	8	12.3	3	4.7	328	2.6	164	1.30
尾張旭市	526	6.3	850	10.2	△ 324	△ 3.9	4	7.5	1	1.9	261	3.1	115	1.38
豊明市	449	6.6	740	10.8	△ 291	△ 4.2	3	6.6	1	2.2	276	4.0	101	1.47
日進市	829	8.9	731	7.9	98	1.1	14	16.6	5	6.0	447	4.8	130	1.40
長久手市	511	8.4	371	6.1	140	2.3	5	9.7	2	3.9	290	4.7	85	1.39
東郷町	258	5.9	400	9.1	△ 142	△ 3.2	5	19.0	2	7.7	141	3.2	81	1.85
尾張西部医療圏	2,897	5.7	5,977	11.8	△ 3,080	△ 6.1	53	18.0	9	3.1	1,761	3.5	713	1.41
一宮市保健所	2,130	5.7	4,403	11.8	△ 2,273	△ 6.1	45	20.7	8	3.7	1,284	3.4	548	1.46
一宮市	2,130	5.7	4,403	11.8	△ 2,273	△ 6.1	45	20.7	8	3.7	1,284	3.4	548	1.46
清須保健所	767	5.8	1,574	11.9	△ 807	△ 6.1	8	10.3	1	1.3	477	3.6	165	1.25
稲沢市	767	5.8	1,574	11.9	△ 807	△ 6.1	8	10.3	1	1.3	477	3.6	165	1.25
尾張北部医療圏	4,472	6.2	7,972	11.0	△ 3,500	△ 4.8	90	19.7	21	4.7	2,834	3.9	971	1.34
春日井保健所	2,883	6.4	4,832	10.7	△ 1,949	△ 4.3	50	17.0	11	3.8	1,817	4.0	623	1.38
春日井市	2,085	6.8	3,301	10.8	△ 1,216	△ 4.0	40	18.8	9	4.3	1,265	4.1	416	1.36
小牧市	798	5.5	1,531	10.5	△ 733	△ 5.0	10	12.4	2	2.5	552	3.8	207	1.41
江南保健所	1,589	5.8	3,140	11.4	△ 1,551	△ 5.6	40	24.6	10	6.3	1,017	3.7	348	1.27
犬山市	344	4.8	838	11.7	△ 494	△ 6.9	11	31.0	5	14.4	195	2.7	89	1.24
江南市	528	5.5	1,234	12.8	△ 706	△ 7.3	13	24.0	2	3.8	321	3.3	137	1.42
江岸市	341	7.1	506	10.6	△ 165	△ 3.5	6	17.3	1	2.9	259	5.4	50	1.05
岩倉町	159	6.6	197	8.1	△ 38	△ 1.6	3	18.5	1	6.3	92	3.8	33	1.36
扶桑町	217	6.3	365	10.6	△ 148	△ 4.3	7	31.3	1	4.6	150	4.4	39	1.14

	出生率		死亡率		自然増減		死産率		周産期死亡		婚姻率		離婚率	
	実数	率	実数	率	実数	率	実数	率	実数	率	実数	率	実数	率
知多半島医療圏	3,952	6.4	6,588	10.6	△ 2,636	△ 4.3	86	21.3	13	3.3	2,339	3.8	913	1.47
半田保健所	1,516	5.5	3,176	11.6	△ 1,660	△ 6.1	48	30.7	10	6.6	900	3.3	419	1.53
半田市	692	6.0	1,308	11.3	△ 616	△ 5.3	17	24.0	5	7.2	454	3.9	205	1.77
阿久比町	164	5.8	286	10.2	△ 122	△ 4.4	6	35.3	0	0.0	64	2.3	31	1.11
東浦町	264	5.3	496	10.0	△ 232	△ 4.7	11	40.0	1	3.8	163	3.3	73	1.47
南知多町	38	2.5	318	20.5	△ 280	△ 18.1	1	25.6	0	0.0	33	2.1	23	1.49
美浜町	77	3.5	307	14.1	△ 230	△ 10.6	1	12.8	0	0.0	44	2.0	29	1.34
武豊町	281	6.5	461	10.7	△ 180	△ 4.2	12	41.0	4	14.1	142	3.3	58	1.34
知多保健所	2,436	7.0	3,412	9.8	△ 976	△ 2.8	38	15.4	3	1.2	1,439	4.2	494	1.43
常滑市	341	5.9	697	12.0	△ 356	△ 6.1	9	25.7	0	0.0	186	3.2	73	1.25
東海市	873	7.8	1,050	9.3	△ 177	△ 1.6	12	13.6	1	1.1	588	5.2	172	1.53
大府市	760	8.2	765	8.2	△ 5	△ 0.1	9	11.7	2	2.6	380	4.1	144	1.55
知多市	462	5.6	900	10.9	△ 438	△ 5.3	8	17.0	0	0.0	285	3.5	105	1.27
西三河北部医療圏	3,007	6.3	4,292	9.0	△ 1,285	△ 2.7	44	14.4	8	2.7	2,013	4.2	598	1.25
豊田市保健所	2,536	6.1	3,843	9.2	△ 1,307	△ 3.1	38	14.8	7	2.8	1,752	4.2	518	1.24
豊田市	2,536	6.1	3,843	9.2	△ 1,307	△ 3.1	38	14.8	7	2.8	1,752	4.2	518	1.24
衣浦東部保健所	471	7.6	449	7.2	22	0.4	6	12.6	1	2.1	261	4.2	80	1.29
みよし市	471	7.6	449	7.2	22	0.4	6	12.6	1	2.1	261	4.2	80	1.29
西三河南部東医療圏	2,801	6.6	3,881	9.2	△ 1,080	△ 2.5	43	15.1	9	3.2	1,850	4.4	588	1.39
西尾保健所	299	7.1	340	8.1	△ 41	△ 1.0	3	9.9	0	0.0	183	4.3	62	1.47
幸田町	299	7.1	340	8.1	△ 41	△ 1.0	3	9.9	0	0.0	183	4.3	62	1.47
岡崎市保健所	2,502	6.6	3,541	9.3	△ 1,039	△ 2.7	40	15.7	9	3.6	1,667	4.4	526	1.38
岡崎市	2,502	6.6	3,541	9.3	△ 1,039	△ 2.7	40	15.7	9	3.6	1,667	4.4	526	1.38

	出生		死亡		自然増減		死産		周産期死亡		婚姻		離婚	
	実数	率	実数	率	実数	率	実数	率	実数	率	実数	率	実数	率
西三河南部西医療圏	4,938	7.1	6,772	9.7	△ 1,834	△ 2.6	97	19.3	11	2.2	3,004	4.3	1,007	1.44
衣浦東部保健所	3,971	7.5	4,903	9.2	△ 932	△ 1.8	74	18.3	10	2.5	2,518	4.7	785	1.48
碧南市	454	6.3	852	11.8	△ 398	△ 5.5	10	21.6	1	2.2	211	2.9	94	1.31
刈谷市	1,312	8.5	1,299	8.5	△ 13	△ 0.1	22	16.5	5	3.8	924	6.0	226	1.47
安城市	1,325	7.1	1,672	9.0	△ 347	△ 1.9	24	17.8	1	0.8	797	4.3	270	1.45
知立市	574	8.0	629	8.7	△ 55	△ 0.8	13	22.1	3	5.2	419	5.8	109	1.51
高浜市	306	6.6	451	9.8	△ 145	△ 3.1	5	16.1	0	0.0	167	3.6	86	1.86
西尾保健所	967	5.8	1,869	11.1	△ 902	△ 5.4	23	23.2	1	1.0	486	2.9	222	1.32
西尾市	967	5.8	1,869	11.1	△ 902	△ 5.4	23	23.2	1	1.0	486	2.9	222	1.32
東三河北部医療圏	148	3.0	891	17.9	△ 743	△ 14.9	2	13.3	0	0.0	98	2.0	40	0.80
新城保健所	148	3.0	891	17.9	△ 743	△ 14.9	2	13.3	0	0.0	98	2.0	40	0.80
新城市	127	3.0	671	15.9	△ 544	△ 12.9	2	15.5	0	0.0	87	2.1	36	0.85
設楽町	11	2.7	112	27.9	△ 101	△ 25.2	0	0.0	0	0.0	6	1.5	2	0.50
東栄町	9	3.4	72	27.0	△ 63	△ 23.7	0	0.0	0	0.0	4	1.5	2	0.75
豊根村	1	1.1	36	39.3	△ 35	△ 38.2	0	0.0	0	0.0	1	1.1	0	0.00
東三河南部医療圏	4,042	5.9	8,110	11.8	△ 4,068	△ 5.9	76	18.5	7	1.7	2,514	3.7	975	1.42
豊橋市保健所	2,124	5.8	4,116	11.3	△ 1,992	△ 5.5	47	21.6	5	2.3	1,330	3.6	539	1.48
豊橋市	2,124	5.8	4,116	11.3	△ 1,992	△ 5.5	47	21.6	5	2.3	1,330	3.6	539	1.48
豊川保健所	1,918	6.0	3,994	12.5	△ 2,076	△ 6.5	29	14.9	2	1.0	1,184	3.7	436	1.36
豊川市	1,204	6.5	2,118	11.5	△ 914	△ 5.0	17	13.9	2	1.7	788	4.3	262	1.42
蒲郡市	431	5.5	1,077	13.8	△ 646	△ 8.3	8	18.2	0	0.0	240	3.1	96	1.23
田原市	283	4.9	799	14.0	△ 516	△ 9.0	4	13.9	0	0.0	156	2.7	78	1.36

表一-6 特定死因別死亡数・死亡率の年次推移

年次	死亡総数		結核		悪性新生物 <腫瘍>		糖尿病		心疾患 (心疾患を除外)		肺炎		胃腸病及び 十二指腸腫瘍		肝疾患		腎不全		老衰		不慮の事故		自殺		新型コロナウイルス感染症			
	実数	率	実数	率	実数	率	実数	率	実数	率	実数	率	実数	率	実数	率	実数	率	実数	率	実数	率	実数	率	実数	率		
1947年	42,987	1376.5	5,884	188.4	2,016	64.7	82	2.6	2,051	65.7	3,969	127.1	663	27.7	211	6.8	1,462	46.8	3,090	98.9	1,230	39.4	564	18.1				
1950	34,433	1015.5	4,949	146.0	2,594	76.5	95	2.8	2,174	67.1	4,194	123.7	865	35.3	196	6.1	892	26.3	2,290	67.5	1,109	32.7	770	23.7				
1955	29,873	713.0	1,932	51.7	3,217	85.3	102	2.7	2,174	57.3	4,642	123.2	1,734	46.0	220	7.2	612	16.2	2,405	63.8	1,184	31.4	986	26.2				
1960	28,829	658.4	1,417	33.7	3,776	89.8	136	3.2	2,933	69.7	5,734	136.3	1,903	45.2	365	8.7	541	12.9	2,395	56.9	1,853	44.1	923	22.1				
1965	28,897	602.2	1,077	22.4	4,331	90.3	212	4.4	3,217	67.0	727	15.2	6,536	136.2	324	6.8	463	9.6	2,129	44.4	1,773	36.9	627	13.1				
1966	27,756	568.1	1,032	21.1	4,375	89.5	245	5.0	3,119	63.8	673	13.8	6,247	127.9	294	6.0	369	7.6	428	8.8	1,937	39.6	1,960	40.1	671	13.7		
1967	26,560	576.3	926	18.7	4,657	94.0	264	5.3	3,319	67.0	673	13.6	6,379	128.7	331	6.7	381	7.7	418	8.4	1,812	36.6	1,903	38.4	671	13.5		
1968	25,053	571.9	866	17.0	4,887	96.2	277	5.5	3,466	68.2	753	14.8	6,465	127.3	317	6.2	396	7.8	450	8.9	1,732	34.1	2,035	40.1	661	13.0		
1969	24,921	574.0	880	16.9	4,950	95.0	344	6.6	3,573	68.5	783	15.0	6,222	130.9	331	6.3	448	8.6	1,722	33.0	2,069	39.7	666	12.8				
1970	23,791	574.5	810	15.3	5,054	94.8	345	6.5	4,059	76.0	768	14.1	6,967	128.6	205	5.5	508	9.5	1,802	33.7	2,014	37.7	762	14.3				
1971	24,796	544.7	655	14.9	5,187	94.8	345	6.5	3,926	71.7	770	14.1	6,807	126.9	202	5.2	470	9.2	1,684	30.0	1,736	31.8	778	14.2				
1972	30,310	542.1	708	12.7	5,417	96.9	359	6.4	4,303	68.2	806	14.4	7,291	131.7	274	4.8	562	10.1	1,451	26.0	1,847	33.0	865	15.5				
1973	31,053	544.4	644	11.3	5,462	95.8	417	7.3	4,348	76.0	848	14.9	7,510	131.7	287	4.8	501	8.8	292	5.1	1,393	24.4	1,612	28.3	951	16.7		
1974	31,631	545.5	621	10.7	5,575	96.1	421	7.3	4,619	79.7	957	16.5	7,708	132.9	277	4.8	648	11.2	289	5.0	1,169	20.2	1,550	26.7	1,035	17.8		
1975	30,993	527.7	596	10.1	5,967	101.6	423	7.2	4,480	76.3	980	16.7	7,302	124.3	262	4.5	593	10.1	1,187	20.2	1,439	24.5	1,036	17.6				
1976	30,914	520.5	511	8.6	6,144	105.5	415	7.0	4,444	78.2	936	15.8	7,494	126.2	234	3.9	616	10.4	260	4.4	1,084	18.3	1,390	23.4	1,050	17.7		
1977	30,750	512.2	533	8.9	6,287	104.7	412	6.9	4,892	81.5	950	15.8	7,393	123.0	245	4.1	622	10.6	254	4.2	1,094	18.2	1,322	22.0	992	16.5		
1978	30,975	510.5	458	7.5	6,496	107.1	458	7.5	5,084	83.8	881	14.5	7,280	120.0	1,491	24.6	207	3.4	645	10.6	1,045	17.2	1,345	22.2	1,005	16.6		
1979	30,567	498.1	387	6.3	6,882	112.4	360	5.9	5,066	82.7	732	12.0	6,922	113.0	200	3.3	669	10.9	506	9.9	1,172	19.1	1,348	22.0	1,003	16.4		
1980	31,734	514.5	409	6.6	7,040	114.1	400	6.5	5,618	91.1	793	12.9	6,939	112.5	203	3.3	682	11.1	794	12.0	1,291	20.9	1,330	21.6	924	15.0		
1981	38,328	520.7	397	6.6	7,340	114.3	375	6.0	5,828	95.6	639	10.2	6,933	103.5	171	2.7	657	10.5	839	13.9	1,478	17.2	1,342	20.5	964	13.3		
1982	31,652	505.7	344	5.5	7,605	131.5	375	6.0	5,828	95.6	618	9.8	6,304	79.8	171	2.7	657	10.5	523	8.9	1,076	17.2	1,342	20.5	971	15.5		
1983	32,685	518.7	339	5.2	7,880	125.0	380	6.0	6,091	96.6	618	9.8	6,304	79.8	160	2.5	710	11.3	536	8.5	1,109	17.6	1,325	21.0	1,143	18.1		
1984	32,754	515.6	329	5.2	7,880	125.0	396	6.2	6,535	102.9	572	9.0	6,989	94.3	153	2.4	667	10.5	535	8.4	1,171	18.4	1,359	21.4	1,095	17.2		
1985	33,357	521.3	323	5.0	8,313	129.9	464	7.3	6,786	106.0	555	8.7	5,784	90.4	175	2.7	712	11.1	566	8.4	1,148	17.9	1,381	21.6	961	15.0		
1986	33,625	521.0	285	4.4	8,635	133.8	394	6.1	6,942	107.6	507	7.9	5,586	86.6	134	2.1	726	11.2	580	8.4	1,126	17.1	1,308	20.3	1,180	18.3		
1987	34,385	528.8	224	3.4	9,212	141.7	397	6.1	6,938	106.7	505	7.0	5,659	87.0	127	2.0	725	11.1	649	9.8	1,205	17.3	1,273	19.6	1,085	16.7		
1988	36,177	553.3	272	4.2	9,298	142.2	436	6.7	7,950	121.6	462	7.1	5,229	89.2	2,422	37.0	702	10.7	695	10.6	1,195	18.3	1,336	20.4	996	15.2		
1989	36,550	555.9	206	3.1	9,740	148.1	430	6.5	7,842	118.3	420	6.1	5,665	86.2	2,575	39.2	724	11.0	721	11.0	1,065	16.2	1,423	21.6	1,024	15.6		
1990	37,455	565.0	251	3.8	9,888	149.2	407	6.1	8,362	126.2	414	6.2	5,576	84.2	2,630	39.7	742	11.2	794	12.0	1,095	16.5	1,541	23.3	888	13.4		
2001	46,477	666.8	127	2.0	13,975	201.0	539	7.7	7,586	108.6	385	5.2	6,003	81.2	2,720	42.5	752	11.1	705	10.6	1,096	15.9	1,608	24.2	964	13.3		
2002	48,476	680.8	135	1.9	14,420	212.5	547	7.8	8,056	111.2	406	5.8	6,304	81.2	2,737	42.5	752	11.1	705	10.6	1,096	15.9	1,608	24.2	964	13.3		
2003	48,476	680.8	135	1.9	14,420	212.5	547	7.8	8,056	111.2	406	5.8	6,304	81.2	2,737	42.5	752	11.1	705	10.6	1,096	15.9	1,608	24.2	964	13.3		
2004	49,457	700.9	138	2.0	15,628	221.5	540	7.7	7,983	113.1	194	2.7	5,991	84.9	4,320	61.2	703	10.0	831	11.8	1,281	18.2	1,993	28.2	1,432	20.3		
2005	52,536	739.5	129	1.8	15,876	223.5	586	8.2	8,767	123.4	203	2.9	6,196	87.2	4,862	68.4	158	2.2	732	10.3	926	13.0	2,064	29.1	1,466	20.6		
2006	52,294	732.8	116	1.6	15,929	223.2	538	7.5	8,294	116.2	214	3.0	6,097	85.4	4,989	69.9	135	1.9	704	9.9	1,037	14.5	1,334	18.7	2,027	28.4	1,455	20.4
2007	53,618	747.5	123	1.7	16,570	231.0	589	8.2	8,099	112.9	238	3.3	5,859	81.7	5,225	72.8	161	2.2	737	10.3	952	13.3	1,626	22.7	1,991	27.8	1,415	19.7
2008	56,036	778.0	139	1.9	17,049	236.7	623	8.6	8,419	116.9	220	3.0	6,011	83.5	5,315	73.8	142	2.0	768	10.7	1,005	14.0	1,804	25.0	1,987	27.6	1,441	20.0
2009	55,189	764.4	124	1.7	16,888	233.9	648	9.0	8,047	111.5	220	3.0	5,548	76.8	5,040	69.8	145	2.0	989	13.7	2,063	28.6	1,913	26.5	1,512	20.9		
2010	58,477	806.9	153	2.1	17,814	245.8	623	8.6	8,642	119.2	235	3.2	5,677	78.3	5,190	71.6	156	2.2	1,070	14.8	2,383	32.9	2,094	28.9	1,434	19.8		
2011	59,720	822.4	159	2.2	17,596	242.3	575	7.9	8,454	116.2	242	3.3	5,723	78.5	5,444	72.0	135	1.9	760	10.5	1,155	15.9	2,847	39.2	2,038	28.1	1,481	20.4
2012	61,354	843.1	144	2.0	18,102	248.8	607	8.3	8,651	118.9	241	3.3	5,585	76.7	5,515	75.8	159	2.2	686	9.4	1,124	15.4	3,244	44.6	2,019	27.7	1,332	18.3
2013	62,395	856.0	135	1.8	18,491	253.7	602	8.3	8,373	114.9	250	3.5	5,388	73.2	5,451	74.8	130	1.8	763	10.5	1,199	16.4	3,615	49.6	1,975	27.1	1,389	19.1
2014	62,426	856.4	139	2.2	18,527	253.9	550	7.5	8,483	116.2	255	3.5	5,282	72.4	5,236	71.7	128	1.8	706	9.7	1,104	15.1	4,028	55.2	1,902	26.1	1,290	17.7
2015	64,061	875.7	136	1.9	18,911	258.5	560	7.7	8,490	116.1	237	3.2	5,186	70.9	5,351	73.1	127	1.7	730	10.0	1,159	15.8	4,452	60.9	1,978	27.0	1,172	16.0
2016	65,277	890.6	128	1.7	19,087	260.6	564	7.7	8,288	113.2	257	3.5	4,853	66.3	5,321	62.7	130	1.8	745	10.2	1,088	14.9	5,254	71.7	1,896	26.4	1,055	14.4
2017	67,177	918.7	137	1.9	19,181	261.7	631	8.6	8,741	119.3	274	3.7	4,953	67.3	5,450	62.0	104	1.4	787	10.7	1,115	15.2	5,774	78.8	2,071	28.3	1,054	14.4
2018	68,833	940.0	137	1.9	19,496	266.2	582	7.9	8,7																			