

2024年10月7日（月）  
愛知県建築局建築指導課  
業務・管理グループ  
担 当 猿渡、吉田  
内 線 5830、5831  
ダイヤル 052-954-6585

## 愛知県内建築住宅着工統計（2024年8月分）

新設住宅着工戸数	4,867戸（前年同月比5.6%減）
建築物着工床面積	572,906㎡（前年同月比1.8%増）

### 概 要

#### 1 新設住宅着工戸数

新設住宅の着工戸数を利用関係別で見ると、対前年同月比で持家は6.0%減（1,358戸）、貸家は28.4%減（1,340戸）、給与住宅は5,490%増（559戸）、分譲住宅は12.2%減（1,610戸）となった。

#### 2 建築物着工床面積

建築物の着工床面積を用途別で見ると、対前年同月比で居住用は7.8%減（382,544㎡）、非居住用は28.5%増（190,362㎡）となった。

#### ・新設住宅着工戸数（利用関係別推移）

区 分	戸 数(戸)	前年同月比(%)	前年同月比の推移
新設住宅計	4,867	5.6減	4か月連続の減少
持 家	1,358	6.0減	2か月ぶりの減少
貸 家	1,340	28.4減	4か月連続の減少
給与住宅	559	5,490増	2か月連続の増加
分譲住宅	1,610	12.2減	2か月ぶりの減少

#### ・建築物着工床面積（用途別推移）

区 分	床面積(㎡)	前年同月比(%)	前年同月比の推移
建築物計	572,906	1.8増	5か月ぶりの増加
居 住 用	382,544	7.8減	4か月連続の減少
非居住用	190,362	28.5増	3か月ぶりの増加

# 建築・住宅着工統計

(2024年8月分)

第1表 着工建築物・着工新設住宅総括表

年度・月	着工新設住宅				着工建築物			
	戸数		床面積の合計		床面積の合計		工事費予定額	
	戸数	前年同月比	面積	前年同月比	面積	前年同月比	金額	前年同月比
	戸	%	千㎡	%	千㎡	%	百万円	%
2004年度	71,082	100.6	6,582	98.6	11,815	103.0	1,709,566	96.9
2005年度	82,263	115.7	7,088	107.7	12,395	104.9	1,823,231	106.6
2006年度	86,865	105.6	7,217	101.8	13,067	105.4	1,985,378	108.9
2007年度	74,050	85.2	6,223	86.2	11,031	84.4	1,740,160	87.6
2008年度	76,868	103.8	6,425	103.2	11,475	104.0	1,942,154	111.6
2009年度	54,453	70.8	5,051	78.6	7,603	66.3	1,268,817	65.3
2010年度	57,627	105.8	5,644	111.7	8,154	107.2	1,343,663	105.9
2011年度	55,778	96.8	5,541	98.2	8,408	103.1	1,380,287	102.7
2012年度	57,660	103.4	5,650	102.0	9,375	111.5	1,558,702	112.9
2013年度	63,974	111.0	6,216	110.0	10,263	109.5	1,815,636	116.5
2014年度	55,204	86.3	5,076	81.7	9,056	88.2	1,658,305	91.3
2015年度	60,356	109.3	5,333	105.1	9,067	100.1	1,667,913	100.6
2016年度	62,316	103.2	5,441	102.0	8,933	98.5	1,682,774	100.9
2017年度	62,724	100.7	5,373	98.8	8,933	100.0	1,730,505	102.8
2018年度	68,801	109.7	5,803	108.0	9,523	106.6	1,869,340	108.0
2019年度	64,544	93.8	5,578	96.1	8,880	93.3	1,768,469	94.6
2020年度	53,284	82.6	4,642	83.2	7,793	87.8	1,621,285	91.7
2021年度	61,293	115.0	5,260	113.3	8,493	109.0	1,705,479	105.2
2022年度	57,032	93.0	4,814	91.5	8,629	101.6	1,828,084	107.2
2023年度	56,825	99.6	4,525	94.0	8,176	94.8	1,943,872	106.3
2024年4月	5,143	117.7	380	108.2	743	76.8	178,918	84.1
5月	3,822	91.0	318	90.7	538	99.4	137,460	103.0
6月	4,402	90.3	380	91.6	671	88.8	158,806	82.2
7月	4,930	99.8	388	97.6	574	81.1	142,250	85.4
8月	4,867	94.4	374	92.2	573	101.8	149,668	112.8
9月								
10月								
11月								
12月								
2025年1月								
2月								
3月								
2024年度計	23,164	98.4	1,840	95.9	3,099	87.7	767,103	91.5

(注1)着工建築物の床面積には、着工新設住宅の床面積を含む。

(注2)着工新設住宅の欄中、新設とは住宅の新築又は増築・改築によって居室、台所及び便所のある独立して居住しうる住宅が新たに造られるものをいう。

(注3)数字の単位未満は、四捨五入を原則とした。従って合計の数字と内訳の合計とは一致しない場合がある。

(注4)各年度欄においては、「前年同月比」は「前年度比」である。

## 新設住宅着工統計

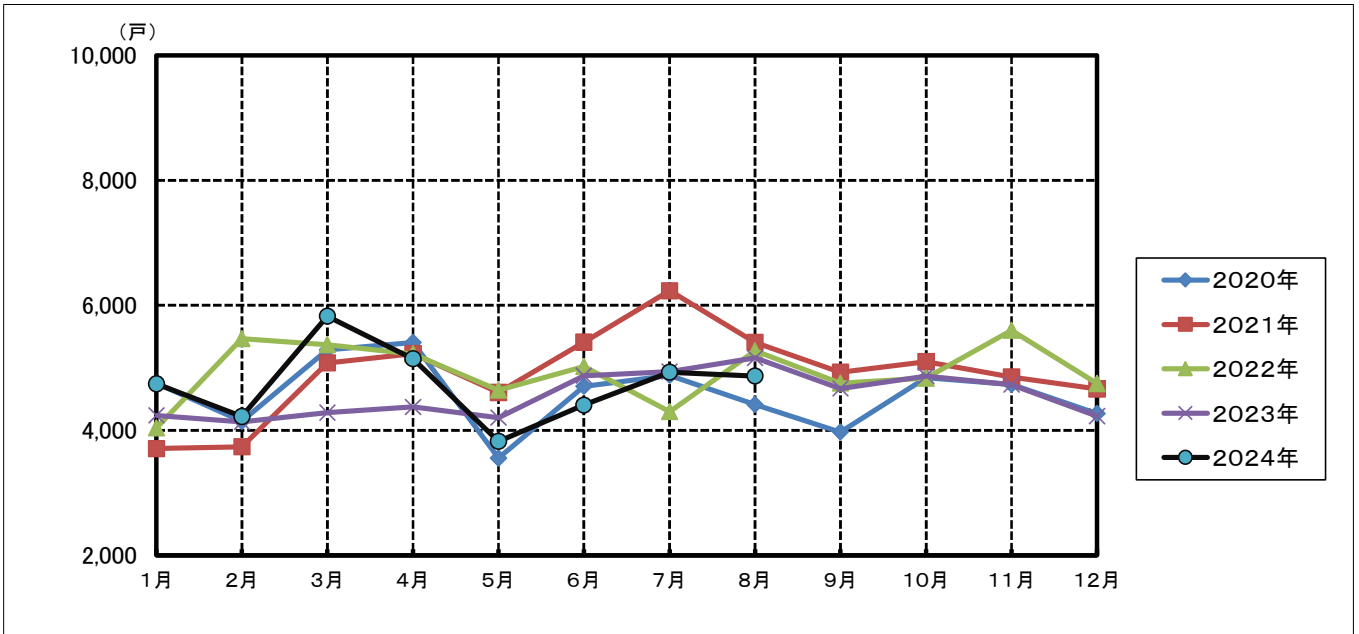
区 分		2024年8月分			2023年8月分	2024年7月分
		戸数	前年同月増減(△)比	構成比	戸数	戸数
		戸	%	%	戸	戸
新 設 住 宅 計		4,867	△ 5.6	-	5,158	4,930
利 用 関 係 別	持 家	1,358	△ 6.0	27.9	1,444	1,457
	貸 家	1,340	△ 28.4	27.5	1,871	1,823
	給 与 住 宅	559	5,490	11.5	10	14
	分 譲 住 宅	1,610	△ 12.2	33.1	1,833	1,636
資 金 別	民間資金	4,440	△ 4.9	91.2	4,669	4,303
	公 的 資 金	427	△ 12.7	8.8	489	627
	公 営 住 宅	0	-	0	0	0
	機 構 融 資	99	△ 5.7	2.0	105	115
	都 市 機 構	0	-	0	0	0
	そ の 他	328	△ 14.6	6.7	384	512
建 て 方 別	合 計					
	一 戸 建 ・ 長 屋 建	2,613	△ 3.9	53.7	2,718	2,795
	共 同 建	2,254	△ 7.6	46.3	2,440	2,135
	貸 家					
	一 戸 建 ・ 長 屋 建	499	18.0	10.3	423	495
	共 同 建	841	△ 41.9	17.3	1,448	1,328
	分譲住宅					
	一 戸 建 ・ 長 屋 建	751	△ 11.1	15.4	845	829
共 同 建	859	△ 13.1	17.6	988	807	
構 造 別	木 造	2,577	△ 1.3	52.9	2,611	2,827
	非 木 造	2,290	△ 10.1	47.1	2,547	2,103
	鉄骨・鉄筋コンクリート造	0	皆減	0	1	0
	鉄筋コンクリート造	1,619	△ 4.1	33.3	1,688	1,291
	鉄 骨 造	671	△ 21.8	13.8	858	812
	コンクリートブロック造	0	-	0	0	0
	そ の 他	0	-	0	0	0
プ レ ハ ブ 住 宅		1,192	50.1	24.5	794	817

## 建築物着工統計

区 分		2024年8月分			2023年8月分	2024年7月分	
		床面積	前年同月増減(△)比	構成比	床面積	床面積	
		千㎡	%	%	千㎡	千㎡	
建 築 物 計		572.9	1.8	—	563.0	574.0	
建 築 主 別	公 共	7.7	94.1	1.3	4.0	13.1	
	国	1.8	1,977.0	0.3	0.1	0	
	愛 知 県	2.9	1,271.3	0.5	0.2	3.3	
	市 区 町 村	3.0	△ 17.3	0.5	3.7	9.9	
	民 間	565.2	1.1	98.7	559.0	560.9	
	会 社	337.8	13.9	59.0	296.5	293.1	
	会 社 で な い 団 体	17.0	△ 38.2	3.0	27.6	12.8	
	個 人	210.4	△ 10.5	36.7	235.0	255.0	
	用 途 別	居 住 用	382.5	△ 7.8	66.8	414.9	395.2
		居 住 専 用	375.9	△ 8.7	65.6	411.6	392.5
居 住 産 業 併 用		6.6	101.3	1.2	3.3	2.7	
非 居 住 用		190.4	28.5	33.2	148.1	178.8	
商 業 ・ サ ー ビ ス 業 用		89.2	19.8	15.6	74.5	74.6	
公 益 事 業 ・ 公 務 文 教 用		28.0	163.6	4.9	10.6	54.7	
鉱 工 業 用		71.8	68.0	12.5	42.7	47.8	
農 林 水 産 業 ・ そ の 他 用		1.3	△ 93.5	0.2	20.2	1.7	
構 造 別		木 造	246.5	△ 9.2	43.0	271.4	271.0
	非 木 造	326.4	11.9	57.0	291.6	303.0	
	鉄 骨 ・ 鉄 筋 コ ン ク リ ー ト 造	0	皆 減	0	0.3	0	
	鉄 筋 コ ン ク リ ー ト 造	105.7	8.7	18.5	97.2	81.0	
	鉄 骨 造	215.2	14.0	37.6	188.7	219.7	
	コ ン ク リ ー ト ブ ロ ッ ク 造	0.0	0	0.0	0.0	0	
	そ の 他	5.5	4.0	1.0	5.3	2.3	

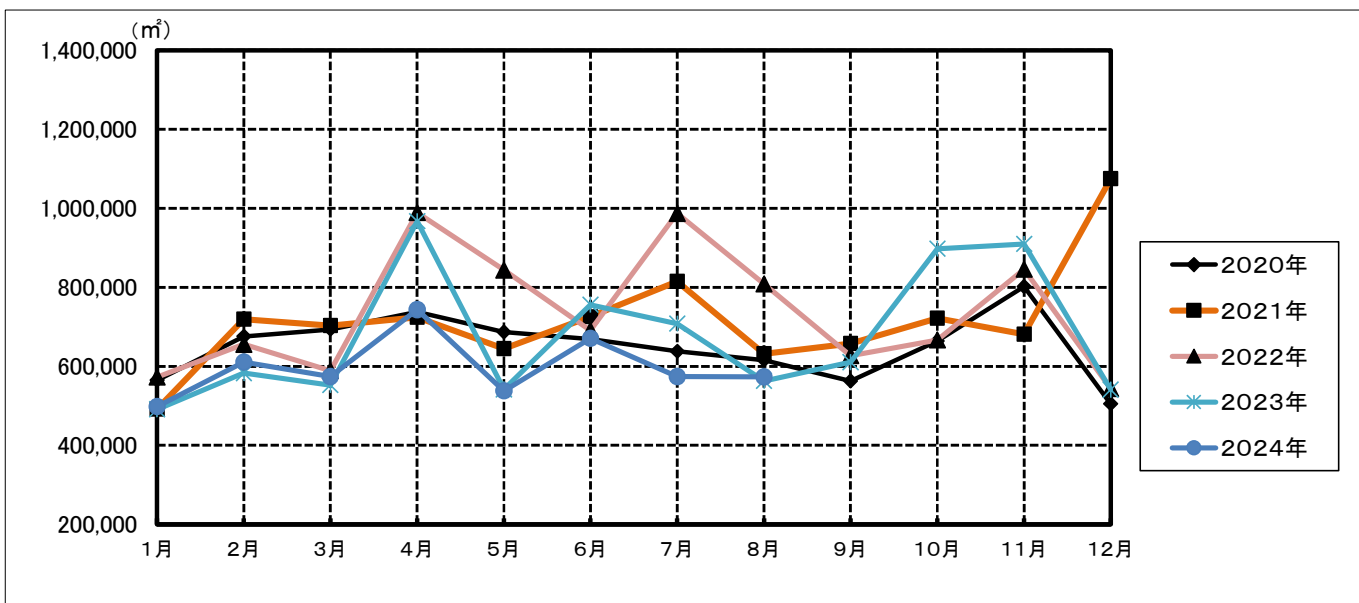
(注) 床面積については、100㎡未満を四捨五入としている。

着工新設住宅の戸数の推移(2020年1月以降)



	1月	2月	3月	4月	5月	6月	7月	8月	9月	10月	11月	12月	年計
2020年	4,753	4,144	5,289	5,403	3,554	4,704	4,879	4,412	3,972	4,838	4,735	4,268	54,951
2021年	3,707	3,736	5,076	5,224	4,604	5,411	6,234	5,406	4,931	5,097	4,852	4,662	58,940
2022年	4,039	5,464	5,369	5,221	4,641	5,020	4,298	5,268	4,754	4,834	5,600	4,747	59,255
2023年	4,236	4,133	4,280	4,371	4,201	4,875	4,938	5,158	4,667	4,871	4,729	4,226	54,685
2024年	4,742	4,221	5,826	5,143	3,822	4,402	4,930	4,867					37,953

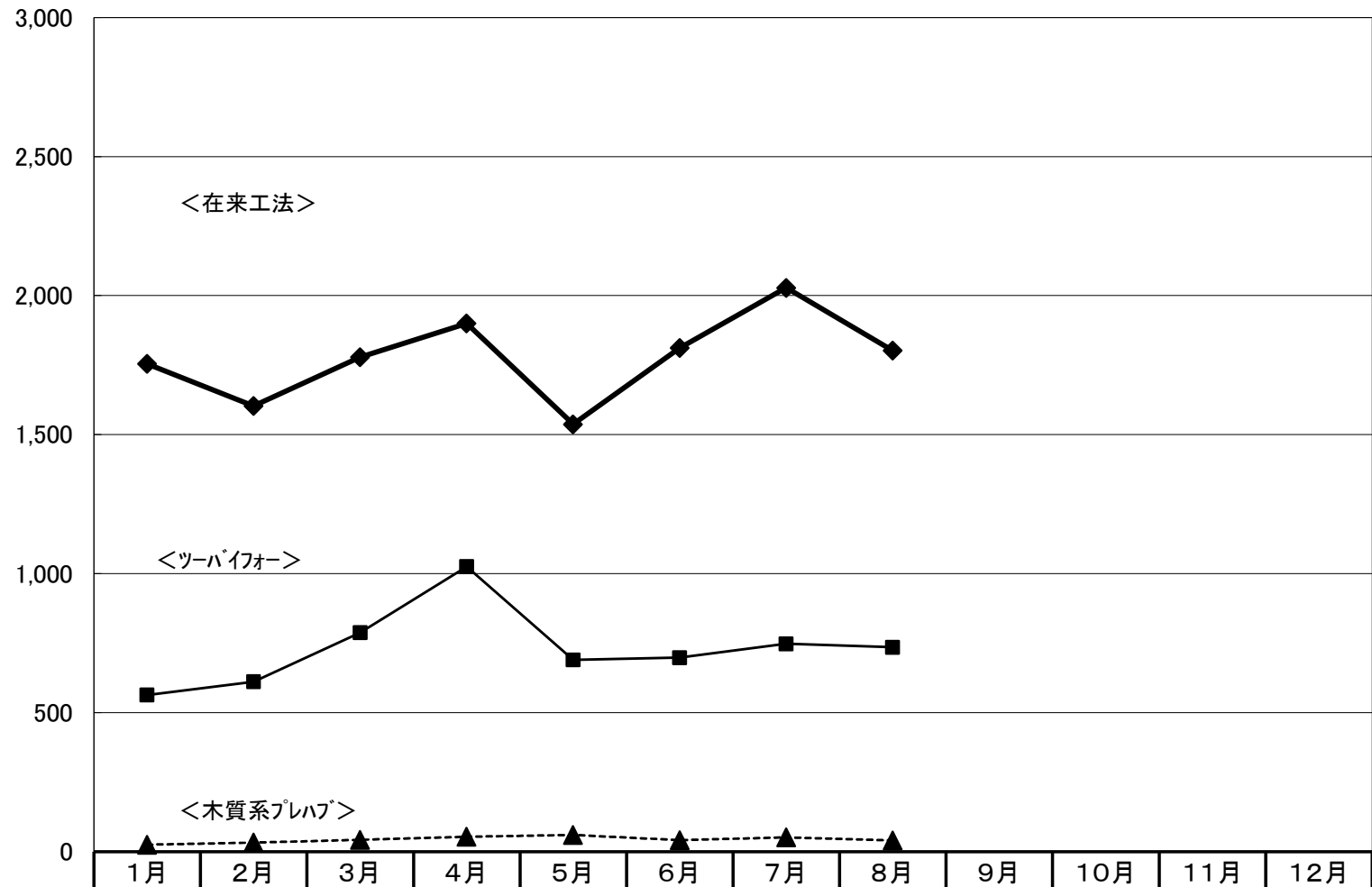
着工建築物の床面積の推移(2020年1月以降)



	1月	2月	3月	4月	5月	6月	7月	8月	9月	10月	11月	12月	年計
2020年	564,889	675,908	693,639	737,475	686,816	668,815	637,599	615,580	562,696	664,077	801,646	504,596	7,813,736
2021年	491,151	719,027	703,265	723,757	644,436	725,526	814,625	631,525	657,846	721,592	681,386	1,074,927	8,589,063
2022年	572,323	655,656	588,973	989,427	843,793	690,696	986,887	808,493	626,734	666,852	846,076	543,722	8,819,632
2023年	490,808	582,771	552,445	967,101	541,125	755,578	708,209	563,013	610,407	897,237	909,606	540,947	8,119,247
2024年	497,732	611,057	573,934	743,193	538,144	670,753	574,021	572,906					4,781,740

(戸)

### 2024年 木造住宅の工法別推移



◆ 在来木造	1,754	1,602	1,778	1,900	1,537	1,811	2,028	1,802				
■ ツーバイフォー	563	611	787	1,025	690	698	748	735				
▲ 木質系プレハブ	25	32	42	54	60	41	51	40				

## 新設木造住宅着工戸数の推移

年 度	着工総戸数(戸)		木 造 戸 数									プレハブ住宅戸数 (木質系プレハブ含む)	
			総戸数(戸)		木造住宅 構成比(%)	在来木造住宅戸数 (戸)		ツーバイフォー戸数 (戸)		木質系プレハブ戸数 (戸)		(戸)	前年同月比
			前年同月比	前年同月比		前年同月比	前年同月比	前年同月比	前年同月比				
2004年度	71,082	0.6	29,075	6.8	40.9	20,551	5.6	7,585	10.9	939	0	11,886	2.9
2005年度	82,263	15.7	31,693	9.0	38.5	21,800	6.1	9,059	19.4	834	△ 11.2	11,798	△ 0.7
2006年度	86,865	5.6	33,651	6.2	38.7	22,894	5.0	9,844	8.7	913	9.5	12,704	7.7
2007年度	74,050	△ 14.8	32,208	△ 4.3	43.5	21,420	△ 6.4	9,844	0	944	3.4	12,746	0.3
2008年度	76,868	3.8	32,586	1.2	42.4	21,612	0.9	10,077	2.4	897	△ 5.0	13,865	8.8
2009年度	54,453	△ 29.2	28,735	△ 11.8	52.8	19,492	△ 9.8	8,522	△ 15.4	721	△ 19.6	10,710	△ 22.8
2010年度	57,627	5.8	31,847	10.8	55.3	22,197	13.9	8,825	3.6	825	14.4	10,590	△ 1.1
2011年度	55,778	△ 3.2	31,876	0.1	57.1	22,112	△ 0.4	8,914	1.0	850	3.0	10,646	0.5
2012年度	57,660	3.4	34,341	7.7	59.6	23,127	4.6	10,232	14.8	982	15.5	11,345	6.6
2013年度	63,974	11.0	37,403	8.9	58.5	25,692	11.1	10,743	5.0	968	△ 1.4	11,713	3.2
2014年度	55,204	△ 13.7	31,684	△ 15.3	57.4	21,823	△ 15.1	9,092	△ 15.4	769	△ 20.6	10,991	△ 6.2
2015年度	60,356	9.3	34,521	9.0	57.2	23,480	7.6	10,280	13.1	761	△ 1.0	11,065	0.7
2016年度	62,316	3.2	37,978	10.0	60.9	26,682	13.6	10,470	1.8	826	8.5	11,199	1.2
2017年度	62,724	0.7	36,952	△ 2.7	58.9	26,328	△ 1.3	10,091	△ 3.6	533	△ 35.5	10,610	△ 5.3
2018年度	68,801	9.7	38,803	5.0	56.4	28,122	6.8	10,069	△ 0.2	612	14.8	10,664	0.5
2019年度	64,544	△ 6.2	35,663	△ 8.1	55.3	26,143	△ 7.0	8,908	△ 11.5	612	0	10,635	△ 0.3
2020年度	53,284	△ 17.4	30,024	△ 15.8	56.3	22,577	△ 13.6	6,961	△ 21.9	486	△ 20.6	8,670	△ 18.5
2021年度	61,293	15.0	34,887	16.2	56.9	26,365	16.8	7,992	14.8	530	9.1	9,876	13.9
2022年度	57,032	△ 7.0	31,833	△ 8.8	55.8	24,450	△ 7.3	6,887	△ 13.8	496	△ 6.4	8,624	△ 12.7
2023年度	56,825	△ 0.4	30,268	△ 4.9	53.3	22,393	△ 8.4	7,338	6.5	537	8.3	7,866	△ 8.8
2024年4月	5,143	17.7	2,979	24.4	57.9	1,900	3.9	1,025	102.6	54	△ 10	550	△ 4.8
5月	3,822	△ 9.0	2,287	△ 3.3	59.8	1,537	△ 13.4	690	35.6	60	△ 25.9	656	△ 18.9
6月	4,402	△ 9.7	2,550	△ 3.4	57.9	1,811	△ 7.4	698	8.9	41	△ 2.4	687	△ 9.4
7月	4,930	△ 0.2	2,827	7.6	57.3	2,028	1.0	748	30.3	51	10.9	817	6.7
8月	4,867	△ 5.6	2,577	△ 1.3	52.9	1,802	△ 6.7	735	19.1	40	△ 36.5	1,192	50.1
9月													
10月													
11月													
12月													
2025年1月													
2月													
3月													
2024年度計	23,164	△ 1.6	13,220	4.6	57.1	9,078	△ 4.4	3,896	36.8	246	△ 15.8	3,902	5.3

\*注 各年度欄においては、「前年同月比」は「前年度比」である。

地域別・用途別・着工建築物床面積表

(2024年8月分)

(単位：㎡)

地域名	建築物の用途計	居住専用		居住産業併用	商業・サービス業								公益事業・公務文教用				鉱工業用		農林水産業・その他用	
		居住専用住宅	居住専用準住宅		卸売業・小売業	金融業・保険業	不動産業	宿泊業、飲食サービス業	教育、学習支援業	医療、福祉	その他のサービス業	電気・ガス・熱供給・水道業	情報通信用	運輸業	公務用	鉱業、採石業、砂利採取業、建設業	製造業	農林水産業	他に分類されない建築物	
愛知県計	572,906	372,739	3,189	6,616	24,783	3,933	4,884	888	7,563	9,133	38,019	1,267	0	24,855	1,920	6,312	65,493	1,295	17	
尾張	248,992	168,222	463	5,407	9,600	3,933	3,197	122	2,253	5,700	4,197	901	0	5,084	939	2,356	36,220	398	0	
一宮	71,717	52,994	487	163	2,826	0	346	298	1,222	104	803	192	0	0	103	1,146	11,033	0	0	
海部	18,000	12,470	0	188	352	0	0	138	651	967	280	0	0	1,118	74	133	1,629	0	0	
知多	41,468	23,603	42	435	2,656	0	145	151	0	1,336	10,240	0	0	0	655	157	2,048	0	0	
西三河	41,073	26,278	390	185	4,056	0	447	149	2,052	732	328	0	0	750	0	0	5,673	33	0	
知立	30,627	22,116	0	0	2,599	0	586	30	0	103	140	0	0	0	70	1,589	3,377	0	17	
豊田加茂	71,930	37,770	1,807	0	357	0	0	0	1,385	191	19,206	0	0	4,926	79	888	5,271	50	0	
新城設楽	783	543	0	0	0	0	0	0	0	0	211	0	0	0	0	0	0	29	0	
東三河	48,316	28,743	0	238	2,337	0	163	0	0	0	2,614	174	0	12,977	0	43	242	785	0	

(注) 地域名は、各建設事務所が所管する地域名と同一である。

この速報は、県が暫定的に集計したものであるため、国土交通省の公表する「建築統計年報」の数字とは若干差異がある。



## 地域別・利用関係別・着工新設住宅戸数表

(2024年8月分)

(単位：戸)

地域名	利用関係 計	持家	貸家	給与住宅	分譲住宅
愛知県計	4,867	1,358	1,340	559	1,610
尾 張	2,316	489	817	4	1,006
一 宮	576	186	94	1	295
海 部	142	45	60	1	36
知 多	231	127	40	0	64
西 三 河	295	140	105	0	50
知 立	236	110	64	0	62
豊田加茂	754	103	46	553	52
新城設楽	6	6	0	0	0
東 三 河	311	152	114	0	45

(注) 地域名は、各建設事務所が所管する地域名と同一である。

この速報は、県が暫定的に集計したものであるため、国土交通省の公表する「建築統計年報」の数字とは若干差異がある。

## 地域別・構造別・着工建築物床面積表

(2024年8月分)

(単位：㎡)

地域名	構造計	木造	非木造計	鉄骨・鉄筋 コンクリート造	鉄筋 コンクリート造	鉄骨造	コンクリート ブロック造	その他
愛知県計	572,906	246,462	326,444	0	105,723	215,177	15	5,529
尾張	248,992	98,388	150,604	0	49,386	100,539	0	679
一宮	71,717	33,892	37,825	0	16,259	20,384	0	1,182
海部	18,000	12,081	5,919	0	0	5,904	15	0
知多	41,468	20,473	20,995	0	150	20,317	0	528
西三河	41,073	22,656	18,417	0	1,134	14,665	0	2,618
知立	30,627	16,652	13,975	0	0	13,881	0	94
豊田加茂	71,930	16,837	55,093	0	38,605	16,231	0	257
新城設楽	783	543	240	0	0	240	0	0
東三河	48,316	24,940	23,376	0	189	23,016	0	171

(注) 地域名は、各建設事務所が所管する地域名と同一である。

この速報は、県が暫定的に集計したものであるため、国土交通省の公表する「建築統計年報」の数字とは若干差異がある。

## 地域別・建築主別・着工建築物床面積表

(2024年8月分)

(単位：㎡)

地域名	建築主の種別 計	公共計	国	都道府県	市区町村	民間計	会社	会社でない団体	個人
愛知県計	572,906	7,713	1,807	2,866	3,040	565,193	337,764	17,046	210,383
尾 張	248,992	1,341	0	0	1,341	247,651	157,208	7,949	82,494
一 宮	71,717	767	0	192	575	70,950	42,917	934	27,099
海 部	18,000	166	0	166	0	17,834	8,564	651	8,619
知 多	41,468	655	0	0	655	40,813	22,400	1,178	17,235
西 三 河	41,073	2,214	0	1,925	289	38,859	17,043	354	21,462
知 立	30,627	101	0	0	101	30,526	13,167	2,401	14,958
豊田加茂	71,930	1,886	1,807	0	79	70,044	52,101	3,497	14,446
新城設楽	783	0	0	0	0	783	20	55	708
東 三 河	48,316	583	0	583	0	47,733	24,344	27	23,362

(注) 地域名は、各建設事務所が所管する地域名と同一である。

この速報は、県が暫定的に集計したものであるため、国土交通省の公表する「建築統計年報」の数字とは若干差異がある。

用途別・着工建築物床面積・工事費予定額表

(2024年8月分)

(単位：棟、㎡、万円)

用途	建築物の用途計	居住専用		居住産業併用	商業・サービス業								公益事業・公務文教用				鉱工業用		農林水産業・その他用	
		居住専用住宅	居住専用準住宅		卸小売業・金融業・不動産業用	宿泊業、飲食サービス業用	教育、学習・医療、福祉用	その他のサービス業用	電気・ガス・熱供給・水道業用	情報通信業用	運輸業用	公務用	鉱業、採石業、砂利採取業、建設業用	製造業用	農林水産業用	他に分類されない建築物				
棟数	2,788	2,406	8	18	45	2	42	9	22	28	73	3	0	15	12	32	65	7	1	
床面積	572,906	372,739	3,189	6,616	24,783	3,933	4,884	888	7,563	9,133	38,019	1,267	0	24,855	1,920	6,312	65,493	1,295	17	
工事費予定額	14,966,835	9,341,727	90,931	174,363	553,940	300,300	99,220	34,800	310,900	314,748	632,572	95,625	0	690,580	75,200	172,628	2,048,066	28,485	2,750	

(注) 地域名は、各建設事務所が所管する地域名と同一である。

この速報は、県が暫定的に集計したものであるため、国土交通省の公表する「建築統計年報」の数字とは若干差異がある。