

2023年愛知県の人口動態統計（確定数）の概況

2024年10月

愛知県

目 次

調査の概要	1
この資料における愛知県内の地区分類	3
1 結果の概況	4
(①出生、②死亡、)	4)
(③自然増減、④死産)	5)
(⑤婚姻、⑥離婚)	6)
表－1 人口動態総覧	7
表－2 合計特殊出生率の年次推移	7
参 考 人口動態総覧(率)、都道府県別(順位)	9
図－1～6 人口動態(率)の年次推移(グラフ)	10
図－7～15 人口動態(率)の二次医療圏別比較(グラフ)	12
2 主要死因別にみた死亡	15
表－3 死因順位・死亡数・死亡率の前年比較	17
図－16・17 主要死因別死亡率の年次推移(グラフ)	18
図－18・19 主要死因別死亡割合・年齢階級別(グラフ)	19
図－20 悪性新生物の部位別死亡率の推移(グラフ)	21
3 統計表	22
表－4 人口動態総覧 年次推移	22
表－5 人口動態総覧 二次医療圏・保健所・市区町村別	24
表－6 特定死因別死亡数・死亡率の年次推移	28

調 査 の 概 要

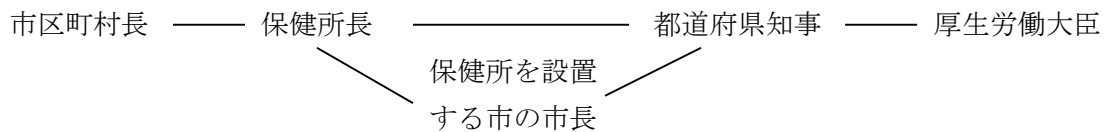
〔調査のあらまし〕

我が国では、出生・死亡・婚姻・離婚及び死産の5種類の「人口動態事象」について、人口動態統計が作成されている。

出生・死亡・婚姻及び離婚については「戸籍法」により、死産については、「死産の届出に関する規程」（昭和21年9月30日厚生省令第42号）によって、それぞれ市区町村長に届け出られる。市区町村長は、これらの届書及び出生証明書・死亡診断書・死産証明書等の関係書類に基づいて、「人口動態調査票」を作成する。調査票は、公衆衛生活動の基礎資料として利用されるため、保健所長を経由して都道府県知事に提出され、さらに厚生労働大臣に提出される。厚生労働省では、これらの調査票を集計して人口動態統計を作成している。

なお、この統計は1947年6月に統計法に基づき「指定統計第5号」として指定され、その後、2009年4月からは、新「統計法」（平成19年法律第53号）に基づく「基幹統計」として位置づけられている。

〔調査の過程〕



〔本概況における調査の期間〕

2023年1月1日～2023年12月31日

〔用語の説明〕

自 然 増 減：出生数から死亡数を減じたもの

乳 児 死 亡：生後1年未満の死亡

新 生 児 死 亡：生後4週未満の死亡

早 期 新 生 児 死 亡：生後1週未満の死亡

死 産：妊娠満12週以後の死児の出産

自然死産と人工死産：人工死産とは、胎児の母体内生存が確実であるときに、人工的処置を加えたことにより死産に至った場合をいい、それ以外はすべて自然死産とする。また、自然死産には、自然死産か人工死産か不明のものも含む。

なお、人工的処置を加えた場合でも、胎児を出生させることを目的とした場合及び母体内の胎児が生死不明か、または死亡している場合は自然死産とする。

周 産 期 死 亡：妊娠満22週以後の死産に早期新生児死亡を加えたもの

合計特殊出生率：その年次の15歳～49歳の女性の年齢別出生率を合計したもので、1人の女性が仮にその年次の年齢別出生率で一生の間に生むとしたときの子ども数に相当する。

〔数値〕

この概況で使用した数値は確定数である。

なお、厚生労働省が2004年、2006年及び2009年から2017年までの都道府県からの報告漏れによる再集計を行ったことにより、2013年から2017年の愛知県の数値に修正がある。

また、2012年以前の愛知県の数値の修正は厚生労働省公表後、別途行い公表する。

〔市区町村別の表章〕

出生は子の住所、死亡は死亡者の住所、死産は母の住所、婚姻は夫の住所、離婚は別居する前の住所による。

〔比率の計算式〕

$$\begin{aligned} \text{出生率} \cdot \text{死亡率} \cdot \text{自然増減率} \\ \cdot \text{婚姻率} \cdot \text{離婚率} \end{aligned} = \frac{\text{出生} \cdot \text{死亡} \cdot \text{自然増減} \cdot \text{婚姻} \cdot \text{離婚数}}{\text{人 口}} \times 1,000$$

$$\text{死産率} \cdot \text{自然死産率} \cdot \text{人工死産率} = \frac{\text{死産} \cdot \text{自然死産} \cdot \text{人工死産数}}{\text{出 産 (出生+死産) 数}} \times 1,000$$

$$\begin{aligned} \text{乳児死亡率} \cdot \text{新生児死亡率} \\ \cdot \text{早期新生児死亡率} \end{aligned} = \frac{\text{乳児死亡} \cdot \text{新生児死亡} \cdot \text{早期新生児死亡数}}{\text{出生数}} \times 1,000$$

$$\text{周産期死亡率} = \frac{\text{周産期死亡数}}{\text{出生数} + \text{妊娠満22週以後の死産数}} \times 1,000$$

$$\text{死因別死亡率} = \frac{\text{死因別死亡数}}{\text{人 口}} \times 100,000$$

$$\text{妊娠満22週以後の死産率} = \frac{\text{妊娠満22週以後の死産数}}{\text{出生数} + \text{妊娠満22週以後の死産数}} \times 1,000$$

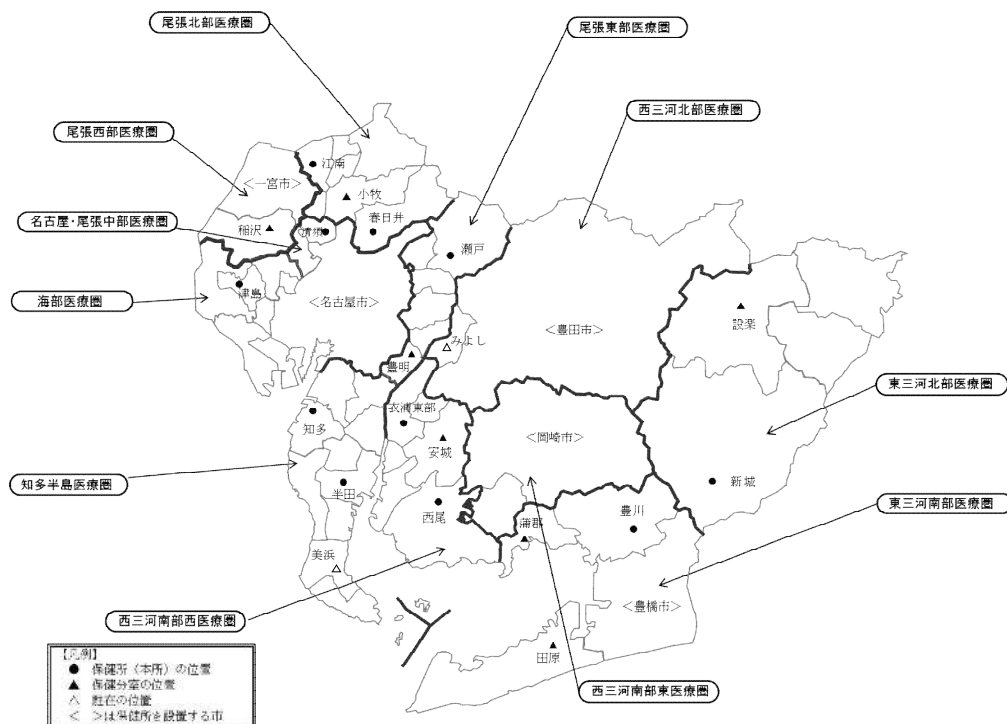
$$\text{合計特殊出生率} = \frac{\text{母の年齢別出生数}}{\text{15歳～49歳の合計年齢別女性人口}}$$

この資料における愛知県内の地区分類

(愛知県地域保健医療計画において定められている二次医療圏)

2023年12月31日現在

名称	区 域
名古屋・尾張中部医療圏	名古屋市、清須市、北名古屋市、豊山町
海部医療圏	津島市、愛西市、弥富市、あま市、大治町、蟹江町、飛島村
尾張東部医療圏	瀬戸市、尾張旭市、豊明市、日進市、長久手市、東郷町
尾張西部医療圏	一宮市、稲沢市
尾張北部医療圏	春日井市、小牧市、犬山市、江南市、岩倉市、大口町、扶桑町
知多半島医療圏	半田市、常滑市、東海市、大府市、知多市、阿久比町、東浦町、南知多町、美浜町、武豊町
西三河北部医療圏	豊田市、みよし市
西三河南部東医療圏	岡崎市、幸田町
西三河南部西医療圏	碧南市、刈谷市、安城市、西尾市、知立市、高浜市
東三河北部医療圏	新城市、設楽町、東栄町、豊根村
東三河南部医療圏	豊橋市、豊川市、蒲郡市、田原市



1 結果の概況

① 出生 ～ 出生数は減少 ～

(表-1・2・4・5、図-1・2・7)

- 出生数は48,402人で、前年の51,152人より2,750人減少し、人口千人当たりの出生率も6.7(全国6.0)で、前年の7.1を下回った。なお、出生数の年次推移をみると、1980年以降は8万人台、1986年以降は7万人台となり、2005年には6万人台となった。2007年には7万人台に増加するも、2009年以降は6万人台、2019年以降は5万人台となっている。2023年には4万人台となり、2016年から8年連続で減少している。
- 合計特殊出生率は、1.29(全国1.20)となり、前年の1.35(全国1.26)を下回った。
 - ※ 出生率は全国第4位、合計特殊出生率は全国第26位。
- 出生率を二次医療圏別にみると、最も高いのは西三河南部西医療圏(7.1)、最も低いのは東三河北部医療圏(3.0)となっている。

② 死亡 ～ 死亡数は減少 ～

(表-1・4・5・6、図-1・3・8・10・11)

- 死亡数は80,557人で、前年の81,183人より626人減少し、人口千人当たりの死亡率は11.2(全国13.0)で、前年と同値であった。なお、死亡数の年次推移をみると、1993年以降は4万人台、2005年以降は5万人台となり、2010年からは13年連続で増加し、2022年には8万人台となったが、2023年は14年ぶりに減少に転じた。
 - ※ 死亡率は全国第43位。
- 乳児死亡数は90人で前年の95人より5人減少した。出生千人当たりの乳児死亡率は1.9(全国1.8)で、前年と同値であった。
 - ※ 乳児死亡率は全国第25位。
- 死亡率を二次医療圏別にみると、最も高いのは東三河北部医療圏(17.9)、最も低いのは西三河北部医療圏(9.0)となっており、東三河北部医療圏以外はすべて全国の死亡率(13.0)を下回る結果となっている。

③ 自然増減 ～ 自然増減数は減少 ～

(表-1・4・5、図-9)

- 出生数と死亡数の差である自然増減数は△32,155人で、前年の△30,031人より2,124人減少し、人口千人当たりの自然増減率も△4.5(全国△7.0)で、前年の△4.2を下回った。

※ 自然増減率は全国第4位。自然増減数は2015年までプラスだったが、2016年に初めてマイナスに転じて以降、8年連続でマイナスとなった。

- 自然増減率を二次医療圏別にみると、最も高いのは西三河南部東医療圏(△2.5)、最も低いのは東三河北部医療圏(△14.9)となっている。

④ 死産 ～ 死産数は増加 ～

(表-1・4・5、図-4・12)

- 死産数は924胎で、前年の885胎より39胎増加し、出産(出生+死産)千人当たりの死産率も18.7(全国20.9)で、前年の17.0を上回った。

※ 死産率は全国第40位。

- 自然死産・人工死産の別では、自然死産率は9.6で前年の8.7を上回り、人工死産率は9.1で前年の8.3を上回った。
- 死産率を二次医療圏別にみると、最も高いのは知多半島医療圏(21.3)、最も低いのは尾張東部医療圏(12.0)となっている。

⑤ 婚 姻 ～ 婚姻件数は減少 ～

(表－１・４・５、図－５・１４)

- 婚姻件数は３１，７５９組で、前年の３３，４３４組より１，６７５組減少した。人口千人当たりの婚姻率は４．４（全国３．９）で、前年の４．６を下回った。

なお、婚姻件数の年次推移をみると、２００１年以降連続して減少していたが、２００６年からは３年連続で増加し、その後、２００９年から２０２３年まで２０１２年及び２０１９年を除いて減少している。

※ 婚姻率は全国第３位。

- 婚姻率を二次医療圏別にみると、最も高いのは名古屋・尾張中部医療圏（５．０）、最も低いのは東三河北部医療圏（２．０）となっている。
- 平均初婚年齢は、夫は３０．９歳、妻は２９．２歳となり、夫、妻ともに前年を０．１歳上回った。

平均初婚年齢（歳）

	２０２３年		２０２２年	
	愛知	全国	愛知	全国
夫	３０．９	３１．１	３０．８	３１．１
妻	２９．２	２９．７	２９．１	２９．７

⑥ 離 婚 ～ 離婚件数は減少 ～

(表－１・４・５、図－６・１５)

- 離婚件数は１０，９２８組で、前年の１１，０６１組より１３３組の減少であり、人口千人当たりの離婚率は１．５２（全国１．５２）で、前年の１．５３を下回った。なお、離婚件数の年次推移をみると、１９８９年以降一貫して増加を続け、２００２年をピークとして、２００３年以降連続して減少していたが、２００９年から２０１８年まで１、２年周期で増加と減少を繰り返し、２０１９年以降は５年連続で減少している。

※ 離婚率は全国第１５位。

- 離婚率を二次医療圏別にみると、最も高いのは名古屋・尾張中部医療圏（１．５９）、最も低いのは東三河北部医療圏（０．８０）となっている。

(注) 全国順位は、人口千対（死産は出産千対）の率を都道府県の高い方から順に並べたときの愛知県の順位である。

表-1 人口動態総覧 —前年・全国との比較—

区 分	実 数 (愛 知)			率				平 均 発 生 間 隔	
	2023年 (A)	2022年 (B)	差 (A) - (B)	2023年		2022年		2023年	2022年
				愛 知	全 国	愛 知	全 国	愛 知	愛 知
出 生	48,402	51,152	△ 2,750	6.7	6.0	7.1	6.3	10分52秒	10分17秒
死 亡	80,557	81,183	△ 626	11.2	13.0	11.2	12.9	6分31秒	6分28秒
乳児死亡	90	95	△ 5	1.9	1.8	1.9	1.8	97時間20分0秒	92時間12分38秒
新生児死亡	41	44	△ 3	0.8	0.8	0.9	0.8	213時間39分31秒	199時間5分27秒
自 然 増 減	△ 32,155	△ 30,031	△ 2,124	△ 4.5	△ 7.0	△ 4.2	△ 6.5		
死 産	924	885	39	18.7	20.9	17.0	19.3	9時間28分50秒	9時間53分54秒
自然死産	475	454	21	9.6	9.6	8.7	9.4	18時間26分32秒	19時間17分43秒
人工死産	449	431	18	9.1	11.3	8.3	9.9	19時間30分36秒	20時間19分29秒
周産期死亡	152	151	1	3.1	3.3	2.9	3.3	57時間37分54秒	58時間0分48秒
妊娠満22週以後の死産	120	121	△ 1	2.5	2.7	2.4	2.7	73時間0分0秒	72時間23分48秒
早期新生児死亡	32	30	2	0.7	0.6	0.6	0.6	273時間45分0秒	292時間0分0秒
婚 姻	31,759	33,434	△ 1,675	4.4	3.9	4.6	4.1	16分33秒	15分43秒
離 婚	10,928	11,061	△ 133	1.52	1.52	1.53	1.47	48分6秒	47分31秒

(注) 1 出生・死亡・自然増減・婚姻・離婚率は人口千対、乳児・新生児・早期新生児死亡率は出生千対、死産率は出産（出生＋死産）千対、周産期死亡率及び妊娠満22週以後の死産率は出産（出生＋妊娠満22週以後の死産）千対である。
 2 率算出の人口（日本人人口）には、以下の数値を用いた。
 ※ 2023年 - 全国 121,193,394人
 愛知県 7,195,000人（「人口推計（2023年10月1日現在）」総務省統計局）
 ※ 2022年 - 全国 122,030,523人
 愛知県 7,228,000人（「人口推計（2022年10月1日現在）」総務省統計局）

表-2 合計特殊出生率の年次推移

区 分	1960年	1965	1970	1975	1980	1981	1982	1983	1984	1985	1986	1987	1988	1989	1990	1991
愛 知	1.90	2.23	2.19	2.02	1.81	1.76	1.76	1.84	1.85	1.82	1.74	1.74	1.68	1.58	1.57	1.52
全 国	2.00	2.14	2.13	1.91	1.75	1.74	1.77	1.80	1.81	1.76	1.72	1.69	1.66	1.57	1.54	1.53

区 分	1992	1993	1994	1995	1996	1997	1998	1999	2000	2001	2002	2003	2004	2005	2006	2007
愛 知	1.50	1.45	1.49	1.47	1.43	1.39	1.42	1.38	1.44	1.36	1.34	1.32	1.34	1.34	1.36	1.38
全 国	1.50	1.46	1.50	1.42	1.43	1.39	1.38	1.34	1.36	1.33	1.32	1.29	1.29	1.26	1.32	1.34

区 分	2008	2009	2010	2011	2012	2013	2014	2015	2016	2017	2018	2019	2020	2021	2022	2023
愛 知	1.43	1.43	1.52	1.46	1.46	1.47	1.46	1.57	1.56	1.54	1.54	1.45	1.44	1.41	1.35	1.29
全 国	1.37	1.37	1.39	1.39	1.41	1.43	1.42	1.45	1.44	1.43	1.42	1.36	1.33	1.30	1.26	1.20

人口動態総覧（率），都道府県別（順位）

参考

令和5年

都道府県	出生率 (人口千対)		合計特殊出生率		死亡率 (人口千対)		乳児死亡率 (出生千対)		周産期死亡率 (出産千対)		婚姻率 (人口千対)		離婚率 (人口千対)	
		順位		順位		順位		順位		順位		順位		順位
全 国	6.0		1.20		13.0		1.8		3.3		3.9		1.52	
北 海 道	4.8	44	1.06	46	14.9	20	1.6	37	3.6	12	3.4	24	1.71	4
青 森 県	4.8	45	1.23	31	17.7	2	2.1	16	2.5	46	2.8	46	1.41	34
岩 手 県	4.7	46	1.16	39	17.0	4	2.2	12	3.1	27	2.9	44	1.29	41
宮 城 県	5.5	33	1.07	45	12.8	36	2.0	21	4.0	8	3.5	20	1.40	35
秋 田 県	4.0	47	1.10	44	19.3	1	2.8	2	6.1	1	2.5	47	1.27	42
山 形 県	5.1	43	1.22	34	16.7	5	2.3	9	3.5	16	2.9	45	1.20	45
福 島 県	5.2	41	1.21	35	15.7	14	2.3	10	3.5	14	3.2	40	1.46	27
茨 城 県	5.4	37	1.22	33	13.7	31	1.9	23	3.7	11	3.4	27	1.49	23
栃 木 県	5.4	39	1.19	38	13.6	32	1.2	45	3.5	15	3.6	17	1.48	24
群 馬 県	5.4	36	1.25	30	14.6	21	2.1	15	4.2	5	3.4	29	1.50	20
埼 玉 県	5.9	19	1.14	41	11.8	42	1.6	31	3.2	24	3.9	7	1.50	19
千 葉 県	5.9	22	1.14	40	12.0	41	2.1	17	3.7	10	3.8	9	1.50	18
東 京 都	6.4	9	0.99	47	10.2	47	1.6	36	3.1	29	5.3	1	1.49	21
神 奈 川 県	6.0	18	1.13	42	11.0	44	2.1	18	3.6	13	4.3	5	1.49	22
新 潟 県	5.2	40	1.23	32	15.7	12	1.8	26	3.5	17	3.0	43	1.19	46
富 山 県	5.6	31	1.35	15	15.3	18	2.4	7	3.3	21	3.3	33	1.14	47
石 川 県	6.2	15	1.34	16	13.5	33	1.6	33	2.5	44	3.5	22	1.24	44
福 井 県	6.3	12	1.46	8	14.3	25	2.4	5	4.6	3	3.6	15	1.29	40
山 梨 県	5.7	26	1.32	21	14.5	22	2.0	20	4.3	4	3.6	18	1.44	31
長 野 県	5.7	27	1.34	17	14.5	23	1.4	41	3.0	31	3.4	30	1.40	36
岐 阜 県	5.6	30	1.31	22	14.0	28	2.7	3	4.2	7	3.3	37	1.39	37
静 岡 県	5.5	34	1.25	29	13.9	30	1.6	32	4.2	6	3.6	16	1.46	29
愛 知 県	6.7	4	1.29	26	11.2	43	1.9	25	3.1	26	4.4	3	1.52	15
三 重 県	5.7	24	1.29	25	14.2	27	1.3	44	3.2	23	3.6	14	1.51	17
滋 賀 県	6.8	3	1.38	13	10.9	45	1.7	29	3.9	9	3.8	8	1.42	33
京 都 府	5.6	28	1.11	43	12.5	38	1.7	30	2.6	41	3.5	19	1.44	30
大 阪 府	6.5	7	1.19	37	12.4	40	2.2	14	3.3	20	4.5	2	1.71	3
兵 庫 県	6.2	14	1.29	27	12.6	37	1.3	43	2.6	40	3.7	11	1.54	12
奈 良 県	5.4	38	1.21	36	13.3	34	2.0	22	2.7	38	3.1	41	1.37	39
和 歌 山 県	5.5	32	1.33	19	16.4	7	1.4	42	3.3	22	3.3	32	1.66	6
鳥 取 県	6.1	16	1.44	9	15.6	16	3.1	1	2.8	37	3.4	28	1.47	25
島 根 県	5.9	21	1.46	6	16.3	9	2.4	6	2.9	34	3.3	35	1.25	43
岡 山 県	6.4	10	1.32	20	13.9	29	1.0	47	3.4	18	3.7	12	1.52	16
広 島 県	6.2	13	1.33	18	13.3	35	1.4	40	3.2	25	3.8	10	1.53	13
山 口 県	5.6	29	1.40	10	16.6	6	1.5	39	2.5	45	3.2	39	1.46	26
徳 島 県	5.7	25	1.36	14	16.4	8	1.5	38	2.6	42	3.3	34	1.39	38
香 川 県	5.9	20	1.40	11	15.0	19	2.1	19	3.3	19	3.6	13	1.56	11
愛 媛 県	5.4	35	1.31	23	15.9	10	1.9	24	2.9	36	3.3	36	1.53	14
高 知 県	5.1	42	1.30	24	17.3	3	1.2	46	2.7	39	3.0	42	1.61	8
福 岡 県	6.8	2	1.26	28	12.4	39	1.8	27	3.1	30	4.1	6	1.70	5
佐 賀 県	6.5	6	1.46	7	14.2	26	2.3	8	3.1	28	3.5	23	1.46	28
長 崎 県	6.1	17	1.49	3	15.7	13	2.6	4	4.7	2	3.2	38	1.43	32
熊 本 県	6.6	5	1.47	5	14.4	24	1.6	34	3.0	33	3.4	25	1.58	9
大 分 県	5.8	23	1.39	12	15.5	17	1.6	35	2.6	43	3.4	26	1.57	10
宮 崎 県	6.3	11	1.49	2	15.7	15	2.2	13	2.9	35	3.5	21	1.74	2
鹿 児 島 県	6.4	8	1.48	4	15.8	11	2.2	11	3.0	32	3.3	31	1.63	7
沖 縄 県	8.7	1	1.60	1	10.5	46	1.8	28	2.3	47	4.4	4	2.20	1

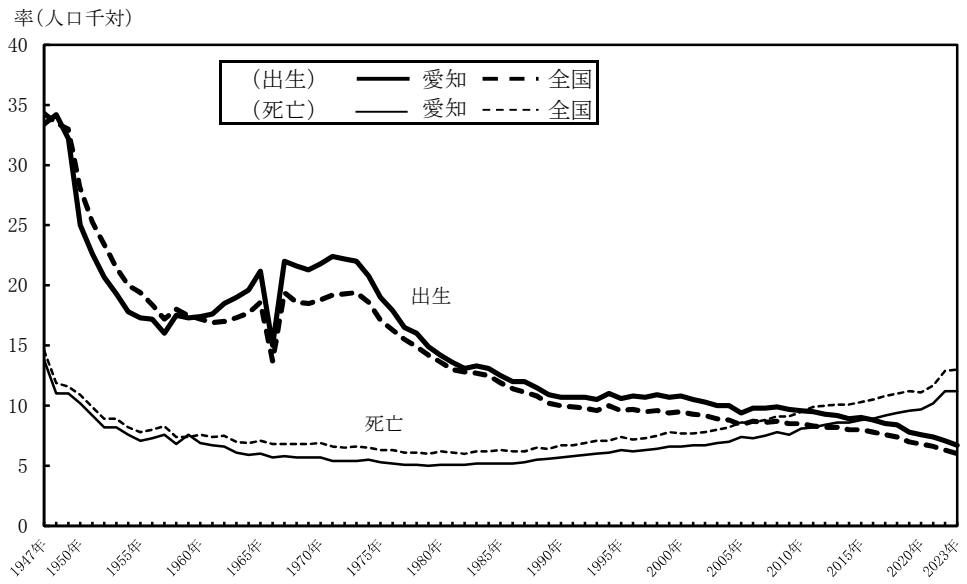
人口動態(率)の年次推移

図一1

出生率
死亡率
率(人口千対)

出生率(2023年)
愛知県 全国
6.7 6.0

死亡率(2023年)
愛知県 全国
11.2 13.0

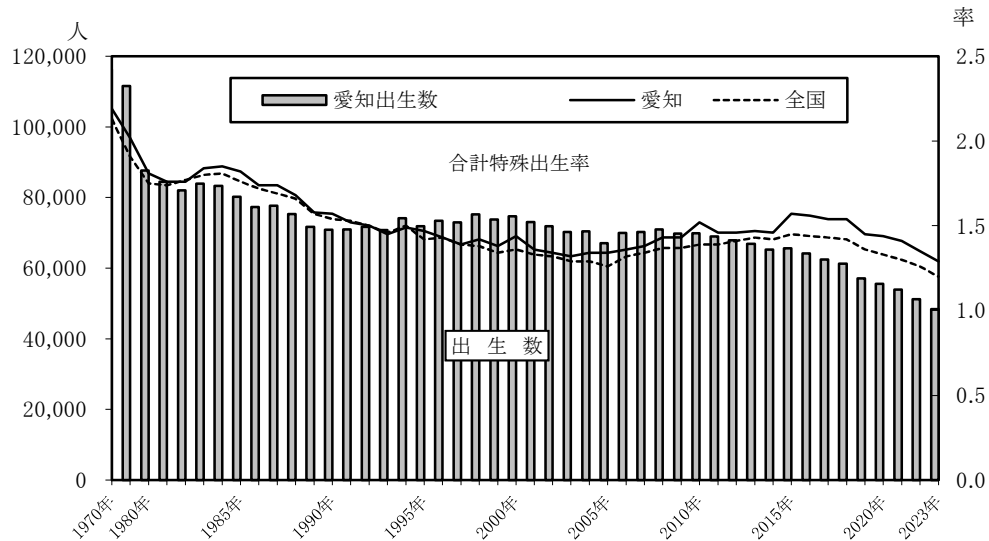


図一2

合計特殊出生率
愛知県 出生数

合計特殊出生率(2023年)
愛知県 全国
1.29 1.20

出生数(2023年)
愛知県
48,402 人

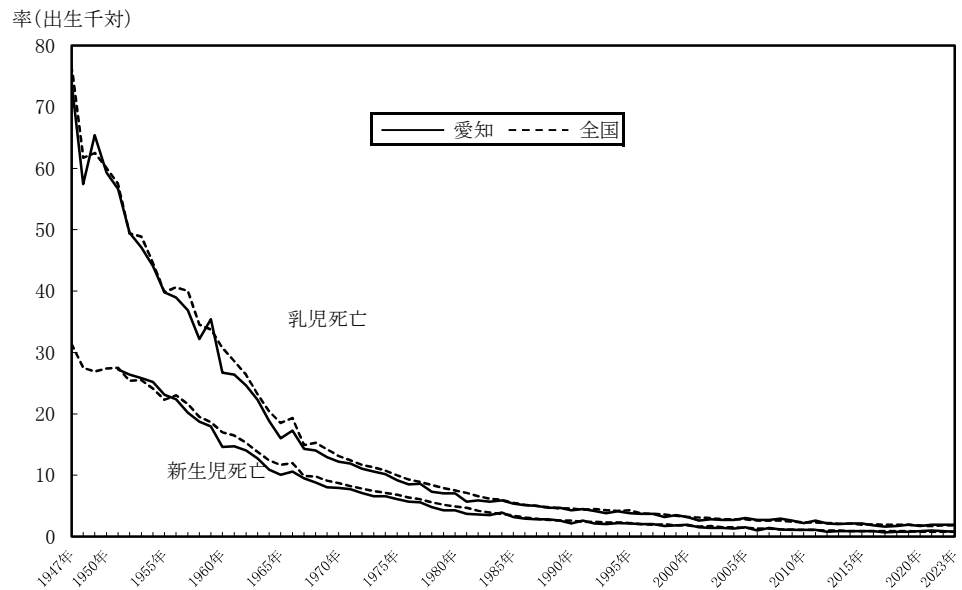


図一3

乳児死亡率
新生児死亡率
率(出生千対)

乳児死亡率(2023年)
愛知県 全国
1.9 1.8

新生児死亡率(2023年)
愛知県 全国
0.8 0.8



人口動態(率)の年次推移

図一4

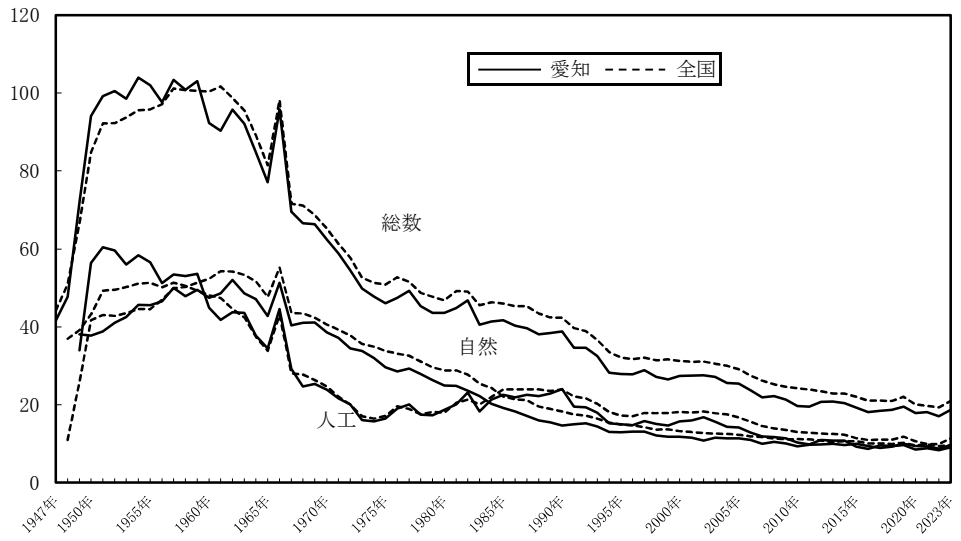
死産率
率(出産千対)

死産率(2023年)
愛知県 全国
18.7 20.9

自然死産率(2023年)
愛知県 全国
9.6 9.6

人工死産率(2023年)
愛知県 全国
9.1 11.3

率(出産千対)

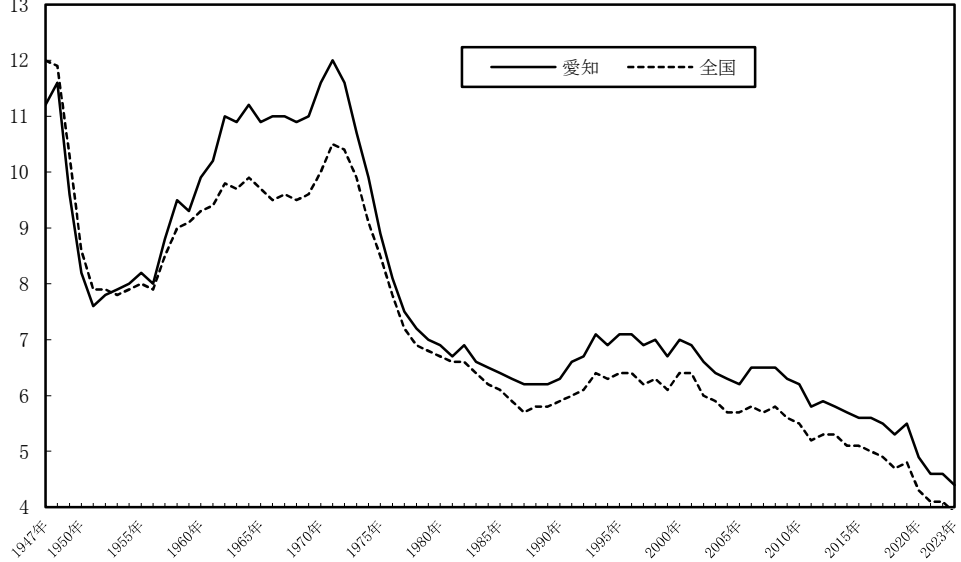


図一5

婚姻率
率(人口千対)

2023年
愛知県 全国
4.4 3.9

率(人口千対)

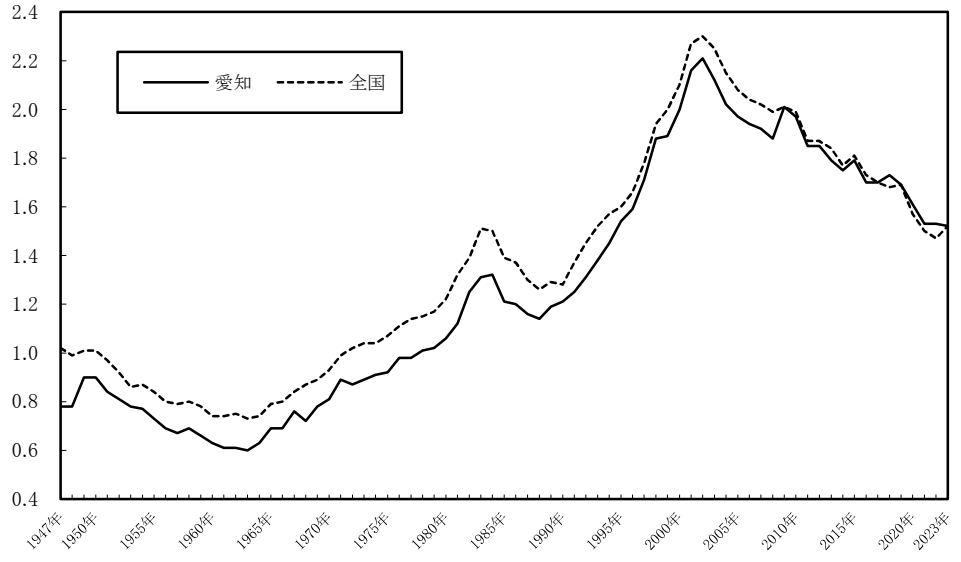


図一6

離婚率
率(人口千対)

2023年
愛知県 全国
1.52 1.52

率(人口千対)

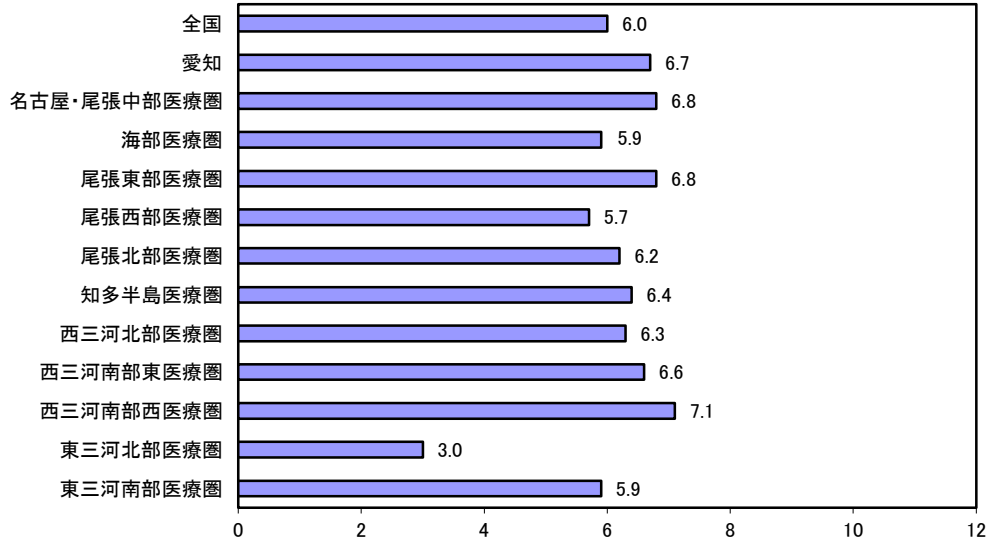


人口動態(率)の二次医療圏別比較

図一7

出生率
率(人口千対)

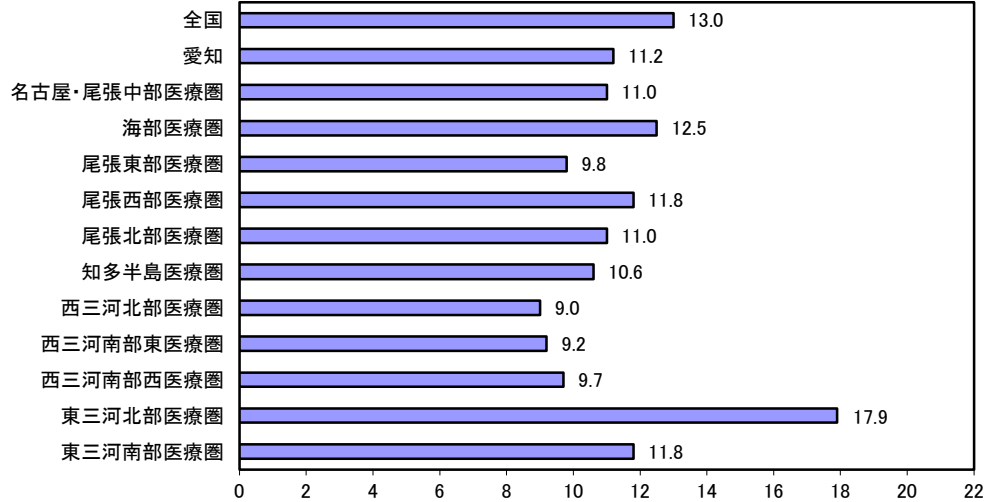
愛知県 全国
※()内は対前年増減
6.7 6.0
(△0.4) (△0.3)



図一8

死亡率
率(人口千対)

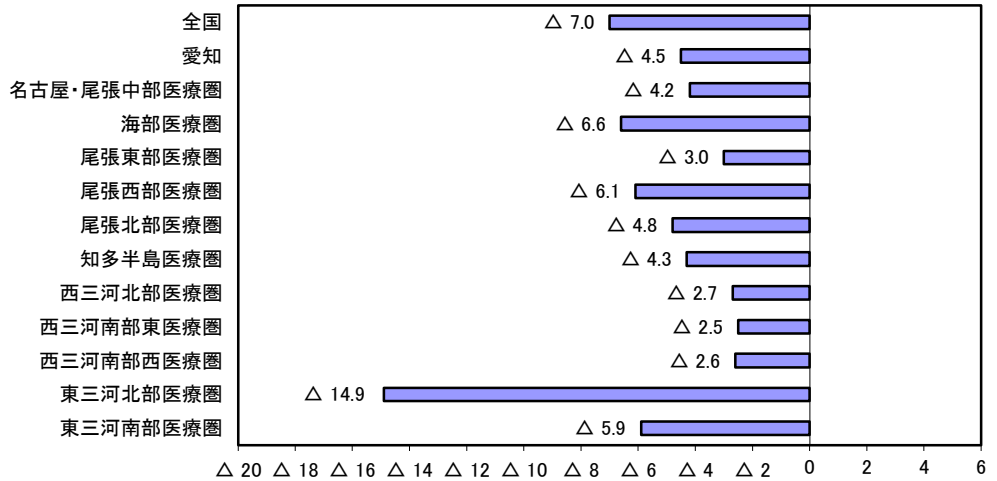
愛知県 全国
※()内は対前年増減
11.2 13.0
(±0) (+0.1)



図一9

自然増減率
率(人口千対)

愛知県 全国
※()内は対前年増減
△ 4.5 △ 7.0
(△0.3) (△0.5)

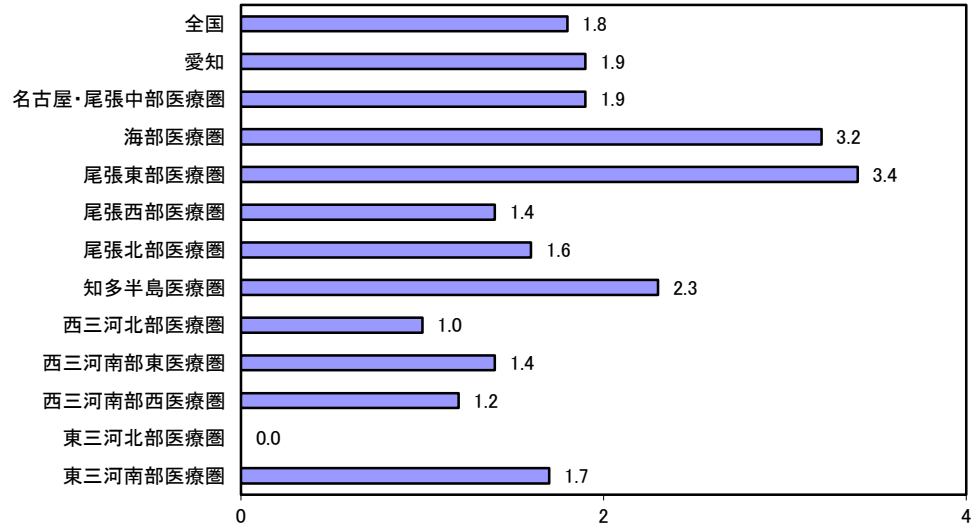


人口動態(率)の二次医療圏別比較

図一10

乳児死亡率
率(出生千対)

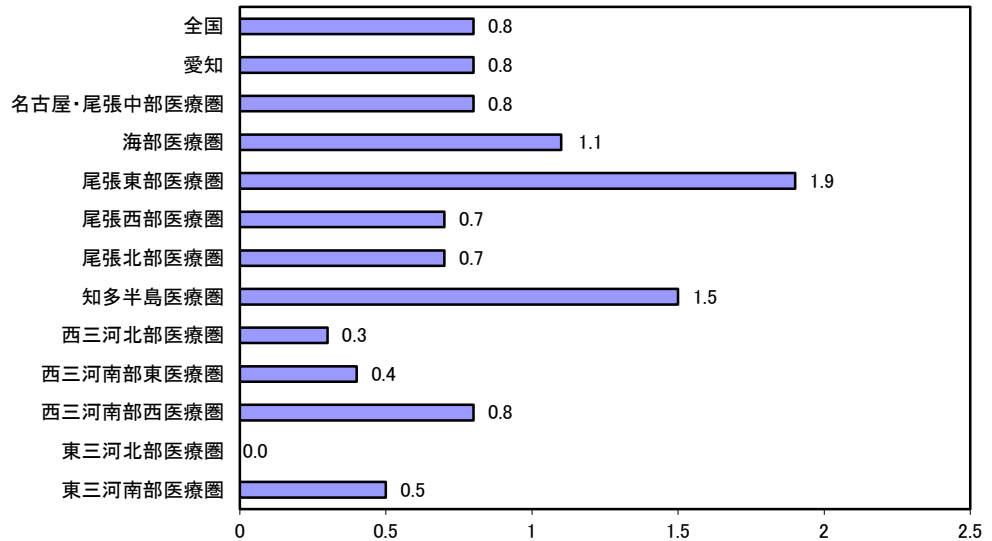
愛知県 全国
※()内は対前年増減
1.9 1.8
(±0) (±0)



図一11

新生児死亡率
率(出生千対)

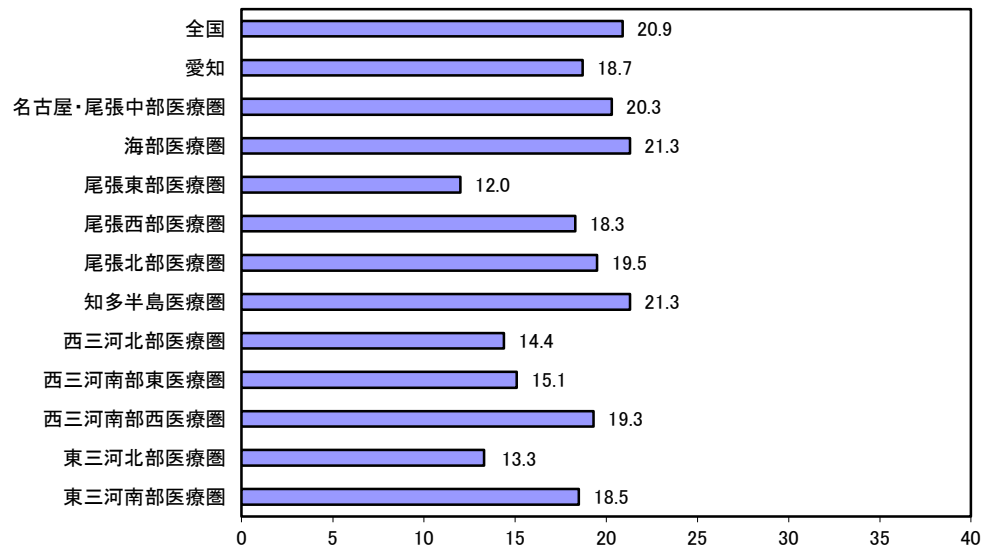
愛知県 全国
※()内は対前年増減
0.8 0.8
(△0.1) (±0)



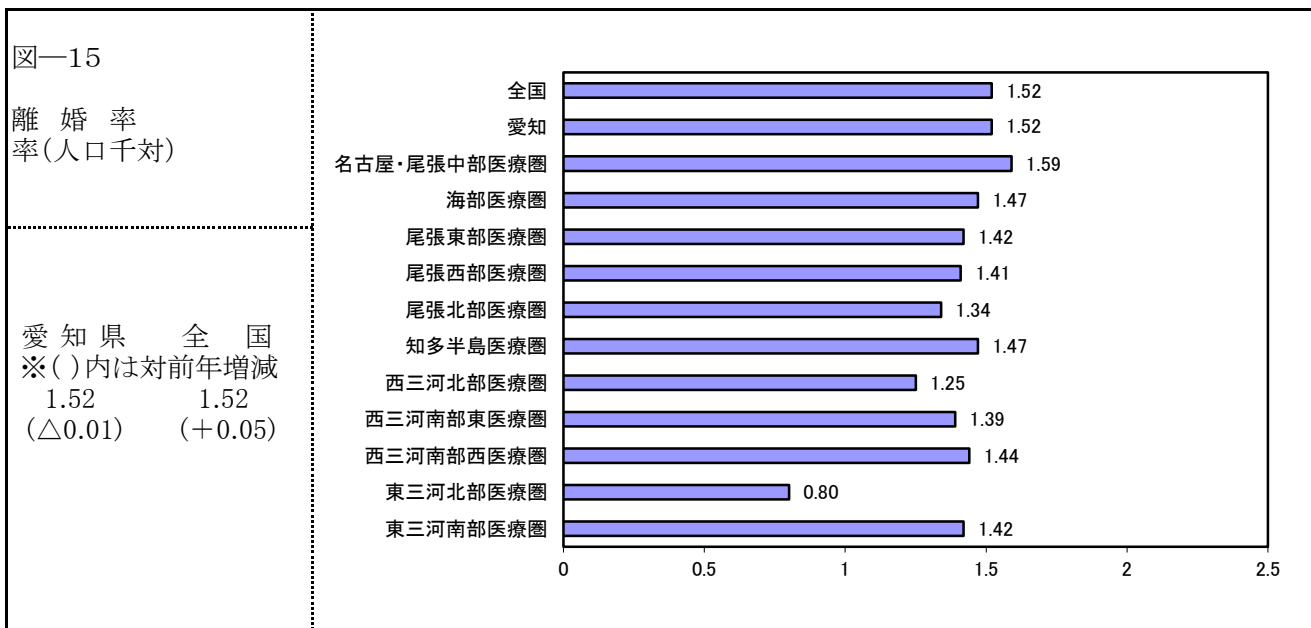
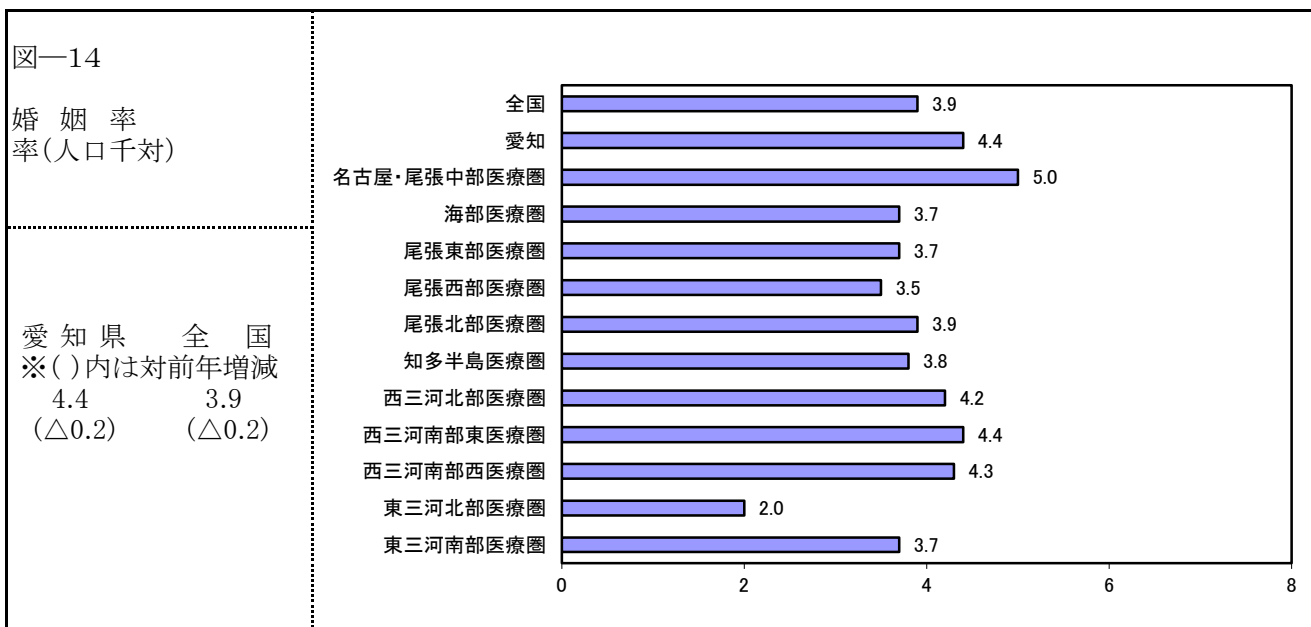
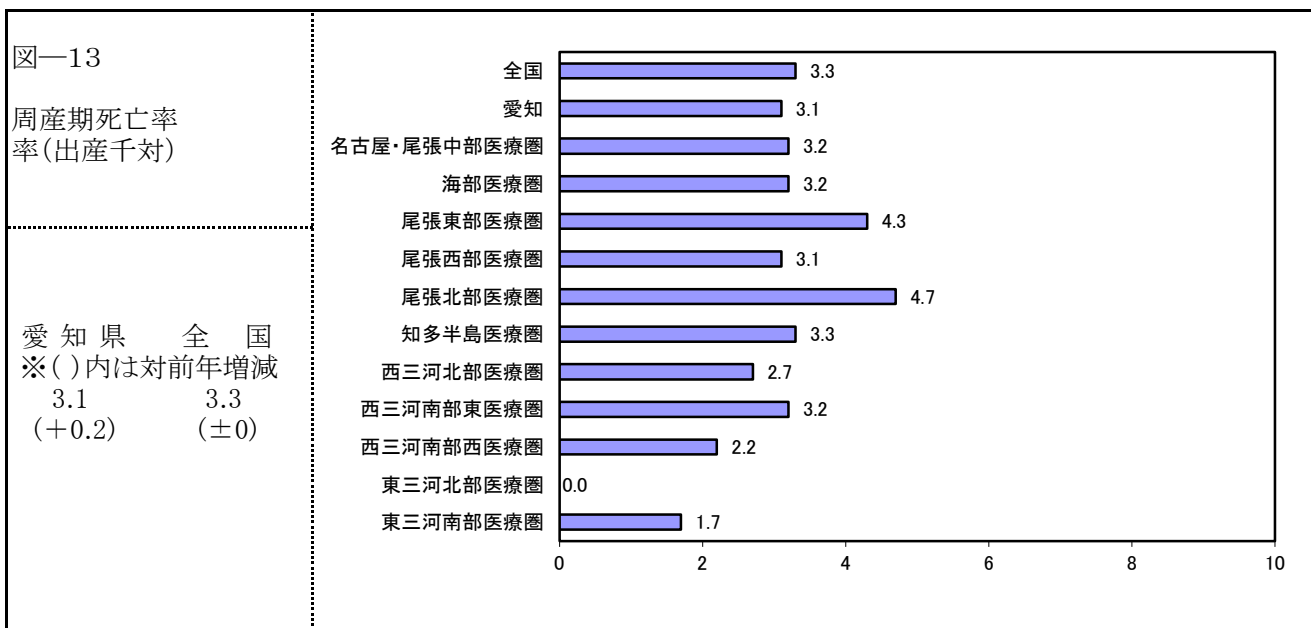
図一12

死産率
率(出産千対)

愛知県 全国
※()内は対前年増減
18.7 20.9
(+1.7) (+1.6)



人口動態(率)の二次医療圏別比較



2 主要死因別にみた死亡

(表-3・6、図-16～20)

- 死因順位の第1位は悪性新生物<腫瘍>、第2位は老衰、第3位は心疾患（高血圧性を除く）であった。悪性新生物<腫瘍>及び心疾患（高血圧性を除く）は死亡数・率ともに前年より減少し、老衰は死亡数・率ともに前年より増加した。
- 死因を年齢階級別構成割合で見ると、10～39歳では自殺が多く、40～89歳では悪性新生物<腫瘍>が多い。なお、悪性新生物<腫瘍>が占める割合は男では65～69歳、女では60～64歳で最大となっている。また、90歳以上では老衰が多い。

◎ 死因順位（第1位～第5位）

第 1 位 悪性新生物<腫瘍>

- 死亡数は20,427人で、前年の20,533人より106人減少し、人口10万人当たりの死亡率も283.9で、前年の284.1を下回った。
- 全死亡者に占める悪性新生物の割合は、前年の25.3%から25.4%となり、前年を0.1ポイント上回った。
- 死因順位の年次推移をみると、1980年以降、第1位が続いている。
- 年齢階級別で見ると、男は5歳～9歳及び45歳～89歳、女は5～14歳、30歳～89歳で、死因順位第1位となっている（※女の10～14歳は自殺と同率1位）。
- 部位別で見ると、全体では1位「肺」、2位「大腸」、3位「胃」、4位「膵」、5位「肝」となっている。また、男女別では、男が1位「肺」、2位「大腸」、3位「胃」、女が1位「大腸」、2位「肺」、3位「膵」となっている。

第 2 位 老衰

- 死亡数は11,184人で、前年の10,679人より505人増加し、人口10万人当たりの死亡率も155.4で、前年の147.7を上回った。
- 全死亡者に占める老衰の割合は、前年の13.2%から13.9%となり、前年を0.7ポイント上回った。
- 死因順位の年次推移をみると、2009年に不慮の事故にかわって第6位から第5位に、2016年に脳血管疾患にかわって第4位となり、2017年に肺炎にかわって第3位となり、2021年に心疾患（高血圧性を除く）にかわって第2位となった。

第 3 位 心疾患（高血圧性を除く）

- 死亡数は9,414人で、前年の9,575人より161人減少し、人口10万人当たりの死亡率も130.8で、前年の132.5を下回った。
- 全死亡者に占める心疾患の割合は、前年の11.8%から11.7%となり、前年を0.1ポイント下回った。
- 死因順位の年次推移をみると、脳血管疾患にかわって第2位となった1984年以降、同順位が続いていたが、2021年に老衰にかわって第3位となった。

第 4 位 脳血管疾患

- 死亡数は4,980人で、前年の5,013人より33人減少し、人口10万人当たりの死亡率69.2で、前年の69.4を下回った。
- 全死亡者に占める脳血管疾患の割合は6.2%であり、前年と同値であった。
- 死因順位の年次推移をみると、1984年に心疾患にかわって第2位から第3位となった。2013年に肺炎にかわって第4位となって以降、第3位から第5位の間で推移しており、2017年に老衰にかわって第4位となって以降、同順位が続いている。

第 5 位 誤嚥性肺炎

- 死亡数は3,702人で、前年の3,670人より32人増加し、人口10万人当たりの死亡率も51.5で、前年の50.8を上回った。
- 全死亡者に占める誤嚥性肺炎の割合は、前年の4.5%から4.6%となり、前年を0.1ポイント上回った。
- 死因順位の年次推移をみると、2017年より第6位が続いていたが、2022年に肺炎にかわって第5位となった。
- 誤嚥性肺炎による死亡者のうち、65歳以上が全体の98.3%（3,640人）を占めている。

<参 考> 不慮の事故（死因順位第7位）

- 死亡数は2,187人で、前年の2,142人より45人増加し、人口10万人当たりの死亡率も30.4で、前年の29.6を上回った。
- 全死亡者に占める不慮の事故の割合は、前年の2.6%から2.7%となり、前年を0.1ポイント上回った。
- 不慮の事故の内訳では、多い順に転倒・転落・墜落604人、不慮の溺死及び溺水462人、不慮の窒息411人となっている。

<参 考> 自殺（死因順位第12位）

- 死亡数は1,149人で、前年の1,139人より10人増加し、人口10万人当たりの死亡率は16.0で、前年の15.8を上回った。
- 全死亡者に占める自殺の割合は1.4%であり、前年と同値であった。
- 死因順位は、2019年に第10位から第9位となり、2021年に第10位となったが、2022年には第12位となった。年齢階級別でみると、男は10～44歳で、女は10～29歳で、それぞれ第1位となっている（※女の10～14歳は悪性新生物<腫瘍>と同率1位）。

表－3 死因順位・死亡数・死亡率(人口10万対)の前年比較

死 因	愛 知 県								全 国			
	2023年				2022年				2023年			
	順位	死 亡 数	死亡率	割 合	順位	死 亡 数	死亡率	割 合	順位	死 亡 数	死亡率	割 合
全 死 因		80,557 (△ 626)	1119.6	100.0		81,183	1123.2	100.0		1,576,016	1300.4	100.0
悪性新生物<腫瘍>	1	20,427 (△ 106)	283.9	25.4	1	20,533	284.1	25.3	1	382,504	315.6	24.3
老 心 疾 患 (高血圧性を除く)	2	11,184 (△ 505)	155.4	13.9	2	10,679	147.7	13.2	3	189,919	156.7	12.1
脳 血 管 疾 患	3	9,414 (△ 161)	130.8	11.7	3	9,575	132.5	11.8	2	231,148	190.7	14.7
誤 嚥 性 肺 炎	4	4,980 (△ 33)	69.2	6.2	4	5,013	69.4	6.2	4	104,533	86.3	6.6
肺 炎	5	3,702 (△ 32)	51.5	4.6	5	3,670	50.8	4.5	6	60,190	49.7	3.8
不 慮 の 事 故	6	3,346 (△ 101)	46.5	4.2	6	3,245	44.9	4.0	5	75,753	62.5	4.8
新 型 コ ロ ナ ウ イ ル ス	7	2,187 (△ 45)	30.4	2.7	8	2,142	29.6	2.6	7	44,440	36.7	2.8
腎 不 全	8	1,718 (△ 946)	23.9	2.1	7	2,664	36.9	3.3	8	38,086	31.4	2.4
間 質 性 肺 疾 患	9	1,386 (△ 76)	19.3	1.7	9	1,462	20.2	1.8	9	30,208	24.9	1.9
	10	1,266 (△ 100)	17.6	1.6	11	1,166	16.1	1.4	11	23,875	19.7	1.5
10 死 因 の 小 計		59,610 (△ 539)	828.5	74.0		60,149	832.2	74.1		1,180,656	974.2	74.9

(注) 1 ()は前年からの増減を示す。

2 率算出の人口(日本人人口)には、以下の数値を用いた。

※ 2023年 - 全国 121,193,394人 愛知県 7,195,000人(「人口推計(2023年10月1日現在)」総務省統計局)

※ 2022年 - 全国 122,030,523人 愛知県 7,228,000人(「人口推計(2022年10月1日現在)」総務省統計局)

3 「新型コロナウイルス感染症」は2023年から死因順位に用いる分類項目に追加された死因であるが、本表の2022年の死因順位は遡及しているため、過去に公表した2022年の死因順位とは異なる。

図-16 主要死因別死亡率の年次推移

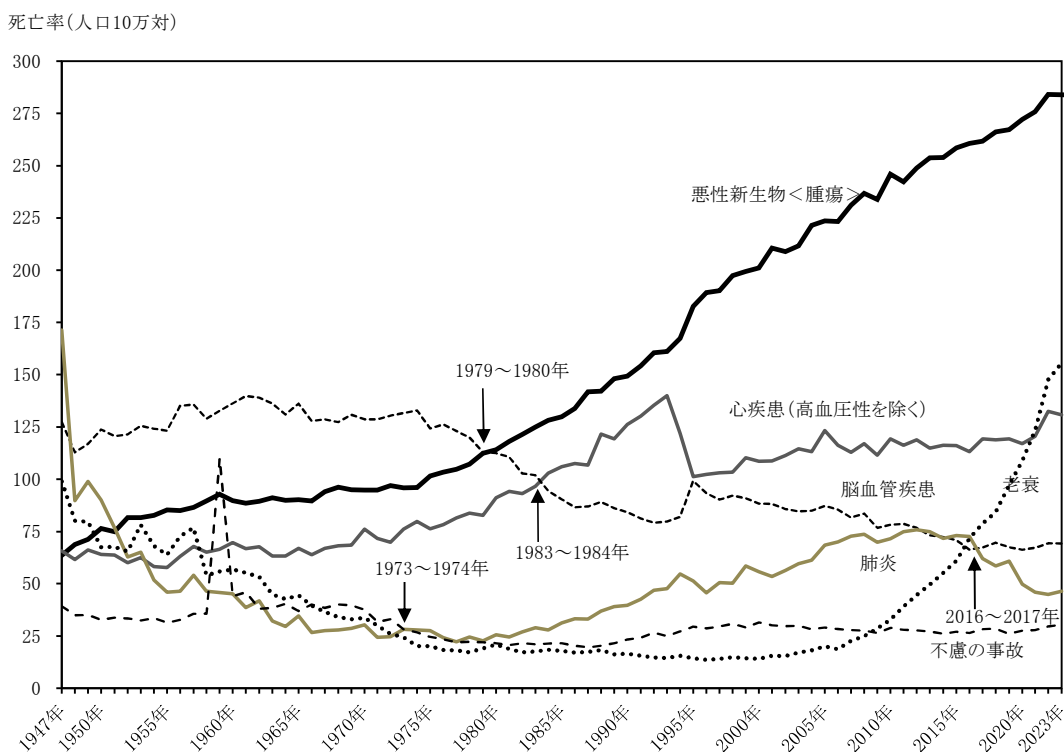
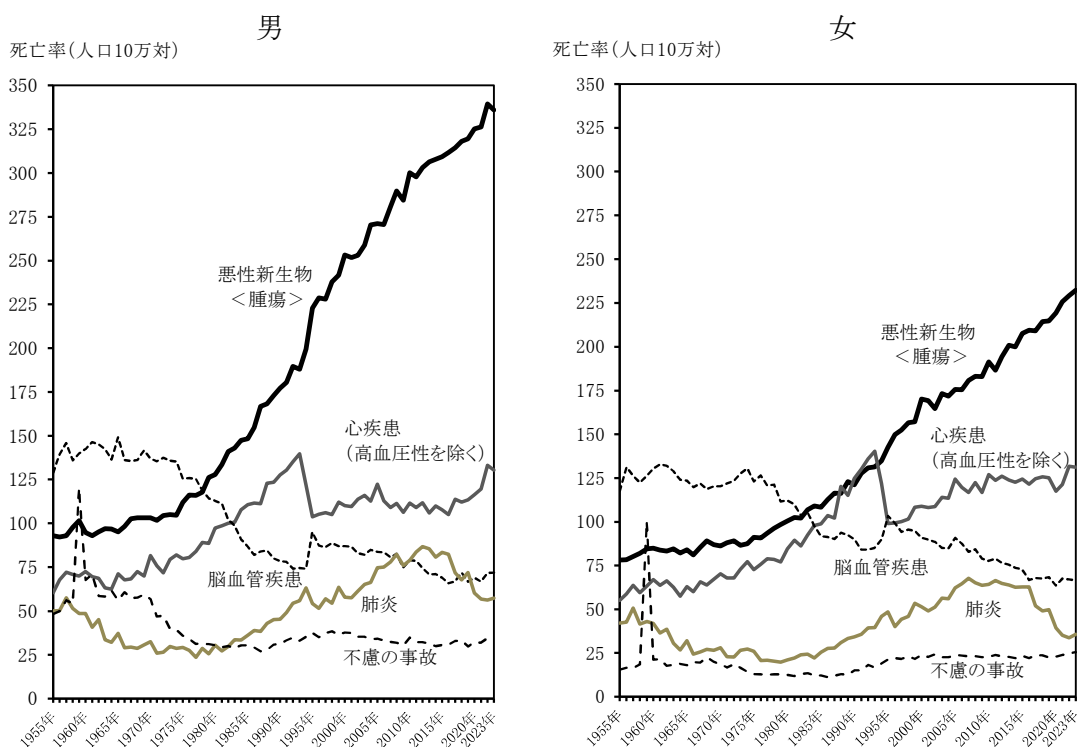


図-17 主要死因別死亡率(男女別)の年次推移



- 注1: 1994年までの「心疾患(高血圧性を除く)」は、「心疾患」である。
 2: 1994・1995年の「心疾患(高血圧性を除く)」の低下は、死亡診断書(死体検案書)(1995年1月施行)において「死亡の原因欄には、疾患の終末期の状態としての心不全、呼吸不全等は書かないでください」という注意書きの施行前からの周知の影響によるものと考えられる。
 3: 1995年の「脳血管疾患」の上昇の主な要因は、ICD-10(1995年1月適用)による原死因選択ルールの明確化によるものと考えられる。
 4: 2017年の「肺炎」の低下の主な要因は、ICD-10(2013年版)(2017年1月適用)による原死因選択ルールの明確化によるものと考えられる。

図-18 主要死因別死亡割合・年齢階級別

総 数

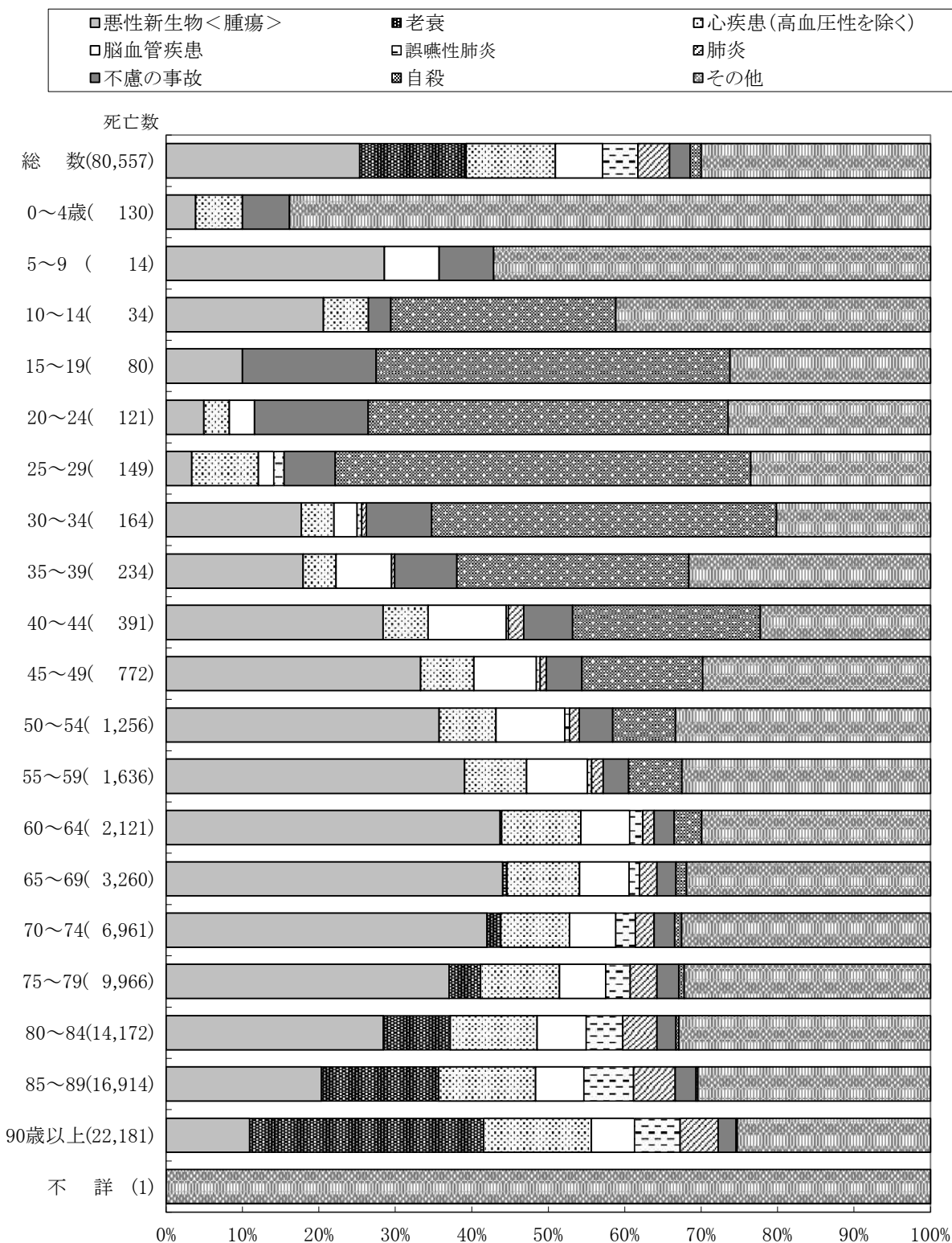


図-19 主要死因別死亡割合・年齢階級別(男女別)

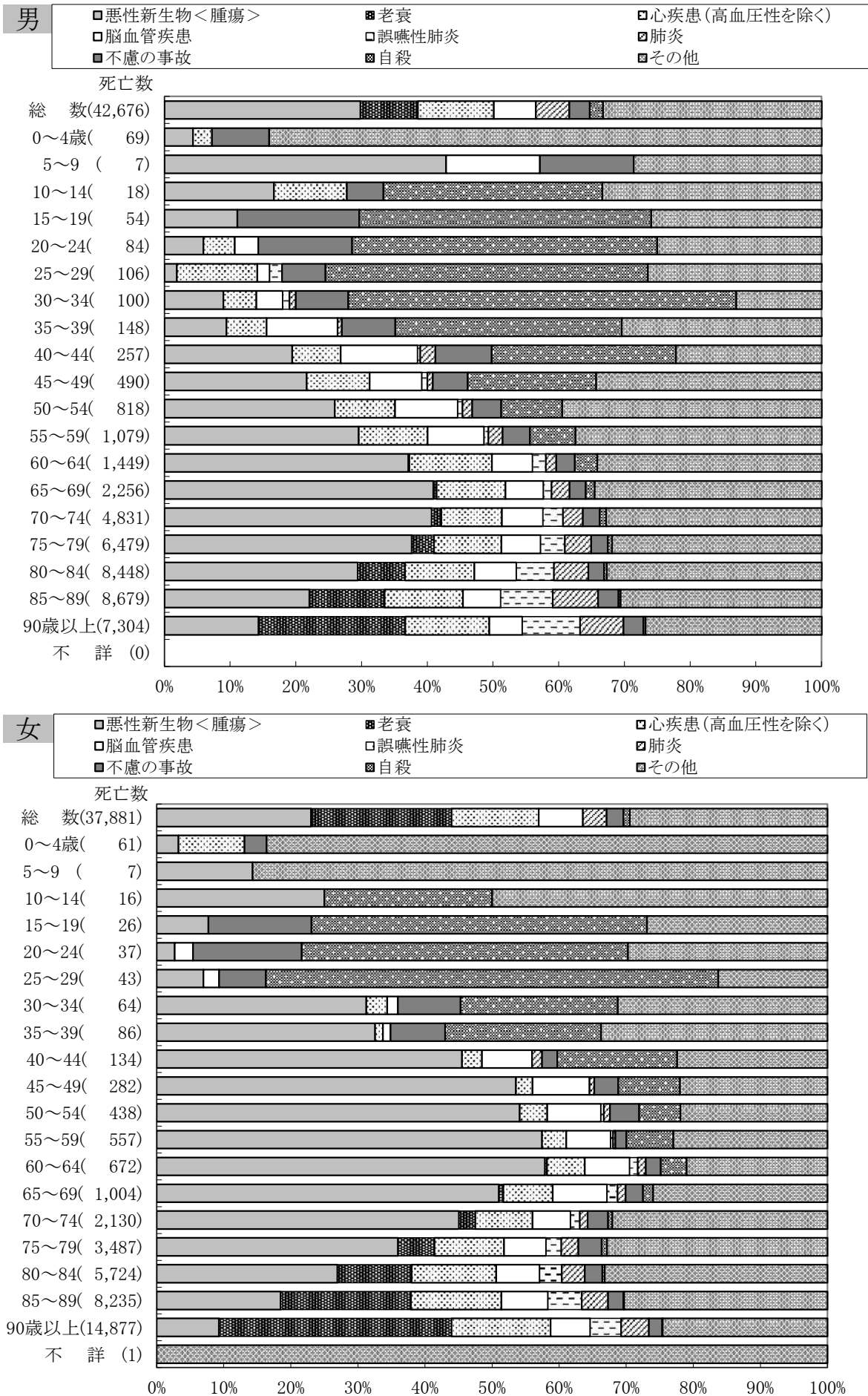


図-20 悪性新生物<腫瘍>の部位別死亡率(人口10万対)の推移

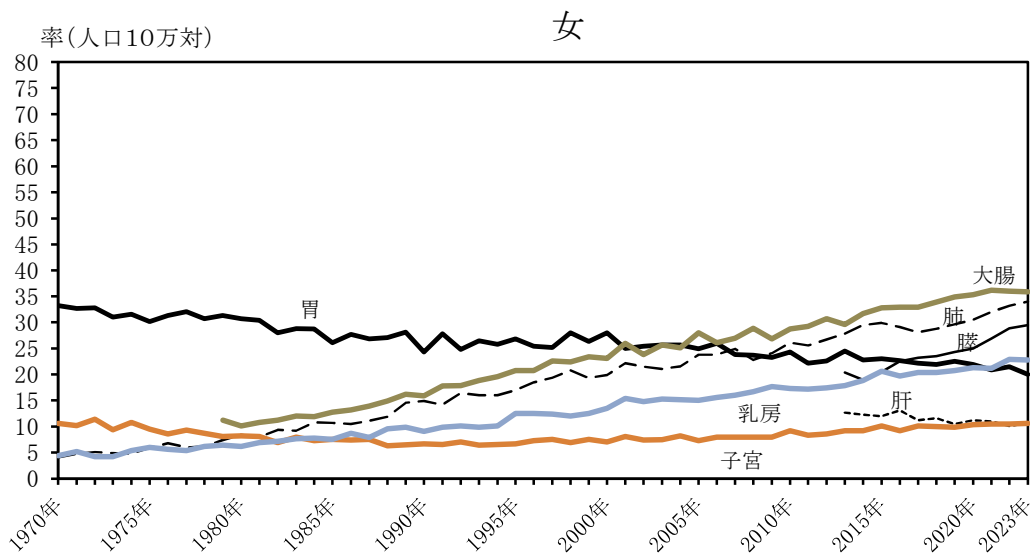
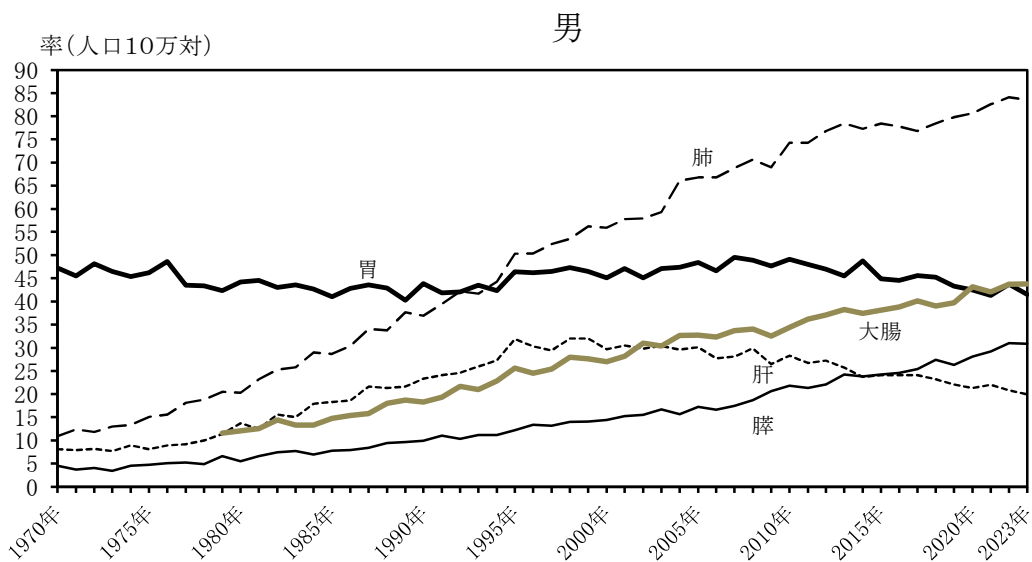
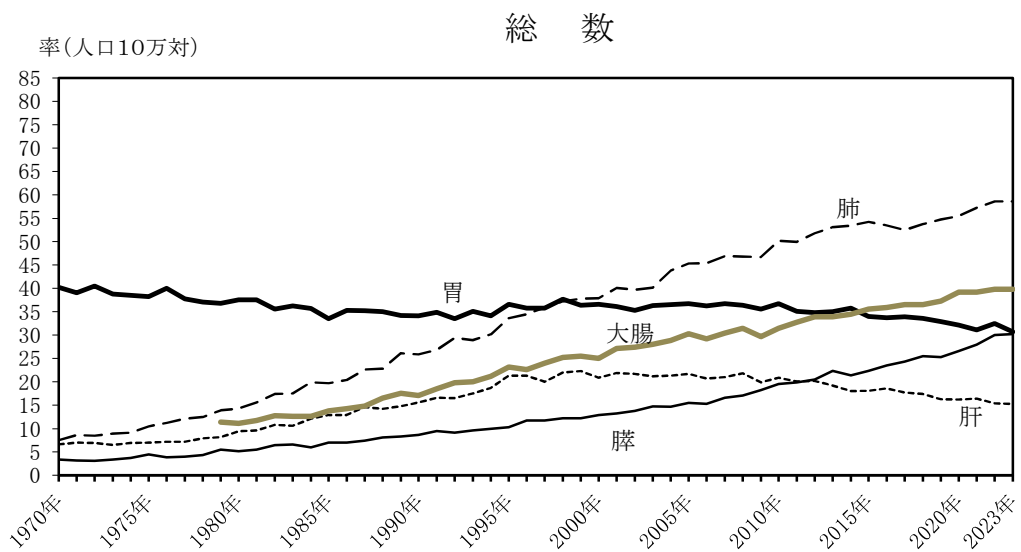


表-4 人口動態総覧 年次推移

年次	出生		増全		自然増		乳児		死亡		新生児		死亡	
	実数	率	実数	率	実数	率	実数	率	実数	率	実数	率	実数	率
1930年	83,762	32.6	2,085,101	32.4	1,170,867	18.2	38,030	14.8	914,234	14.2	11,049	131.9	258,703	124.1
1935	89,574	31.3	2,190,704	31.6	1,161,936	16.8	44,696	15.6	1,028,768	14.9	9,476	101.1	233,706	106.7
1940	93,579	29.5	2,115,867	29.4	1,186,595	16.5	44,661	14.7	929,272	12.9	8,715	89.5	190,509	90.0
1945	104,377	33.3	2,678,792	34.3	1,138,238	14.6	61,390	19.7	1,540,554	19.7	7,378	73.9	205,360	76.7
1950	87,860	25.9	2,337,507	28.1	904,876	10.9	53,427	15.8	1,432,631	17.2	5,207	59.3	140,515	60.1
1955	65,322	17.3	1,730,692	19.4	693,523	7.8	38,449	10.2	1,037,169	11.6	2,598	39.8	68,801	39.8
1960	73,237	17.4	1,606,041	17.2	706,599	7.6	44,408	10.6	899,442	9.6	1,957	26.7	49,293	30.7
1965	101,924	21.2	1,823,697	18.6	700,438	7.1	73,027	15.2	1,123,259	11.4	1,630	16.0	33,742	18.5
1970	116,271	21.8	1,934,239	18.8	712,962	6.9	85,590	16.0	1,221,277	11.8	1,417	12.2	25,412	13.1
1971	122,820	22.4	2,000,973	19.2	684,521	6.6	93,024	17.0	1,316,452	12.6	1,457	11.9	16,450	8.2
1972	124,351	22.2	2,038,682	19.3	683,751	6.5	94,041	16.8	1,354,931	12.8	1,377	11.1	23,773	7.8
1973	125,395	22.0	2,091,983	19.4	709,416	6.6	94,342	16.5	1,382,567	12.8	1,327	10.6	23,683	7.4
1974	120,763	20.8	2,029,989	18.6	710,510	6.5	89,132	15.4	1,319,479	12.1	1,229	10.2	21,888	7.1
1975	111,528	19.0	1,901,440	17.1	702,275	6.3	80,535	13.7	1,199,165	10.8	1,029	9.2	19,103	10.0
1976	106,355	17.9	1,832,617	16.3	703,270	6.3	75,441	12.7	1,129,347	10.0	904	8.5	17,105	9.3
1977	99,100	16.5	1,755,100	15.5	690,074	6.1	68,350	11.4	1,065,026	9.4	854	8.6	15,666	8.9
1978	97,052	16.0	1,708,643	14.9	695,821	6.1	66,077	10.9	1,012,822	8.8	713	7.0	14,327	8.4
1979	91,093	14.9	1,642,580	14.2	689,664	6.0	60,526	9.9	952,916	8.3	635	7.0	12,923	7.9
1980	87,697	14.2	1,576,889	13.6	722,801	6.2	55,963	9.1	854,088	7.3	614	7.0	11,841	7.5
1981	84,560	13.6	1,529,455	13.0	720,262	6.1	52,866	8.5	809,193	6.9	485	5.7	10,891	7.1
1982	82,001	13.1	1,515,392	12.8	711,883	6.0	50,349	8.0	803,509	6.8	480	5.9	9,969	6.6
1983	83,924	13.3	1,508,678	12.7	740,038	6.2	51,239	8.1	768,640	6.5	480	5.7	9,406	6.2
1984	83,304	13.1	1,489,780	12.5	740,247	6.2	50,550	8.1	749,533	6.3	493	5.9	8,920	6.0
1985	80,186	12.5	1,431,577	11.9	752,983	6.3	46,829	7.3	679,294	5.6	482	5.4	7,989	5.5
1986	77,258	12.0	1,382,946	11.4	750,620	6.2	43,633	6.8	632,326	5.2	391	5.1	7,251	5.2
1987	77,736	12.0	1,346,668	11.1	751,172	6.2	43,351	6.7	595,486	4.9	385	5.0	6,711	5.0
1988	75,250	11.5	1,314,006	10.8	793,014	6.5	39,103	6.0	520,992	4.6	354	4.7	6,265	4.8
1989	71,648	10.9	1,246,802	10.2	768,594	6.4	35,098	5.3	468,208	3.7	339	4.7	5,724	4.6
1990	70,942	10.7	1,221,585	10.0	820,305	6.7	33,507	5.1	401,280	4.6	304	4.3	5,616	4.6
1991	70,960	10.7	1,223,245	9.9	829,797	6.7	32,634	4.9	393,448	3.2	319	4.5	5,418	4.4
1992	71,680	10.7	1,208,989	9.8	856,643	6.9	31,997	4.8	352,346	2.9	270	4.2	5,477	4.5
1993	70,807	10.5	1,188,282	9.6	878,532	7.1	30,212	4.5	309,750	2.5	270	4.3	5,169	4.3
1994	74,180	11.0	1,238,328	10.0	875,933	7.1	33,069	4.9	362,395	2.9	301	4.1	5,261	4.2
1995	71,899	10.6	1,187,064	9.6	822,139	7.4	28,955	4.3	264,925	2.1	272	3.8	5,054	4.3
1996	73,377	10.8	1,206,555	9.7	896,211	7.2	31,146	4.6	310,344	2.5	276	3.7	5,546	4.3
1997	72,992	10.7	1,191,665	9.5	913,402	7.3	30,205	4.4	276,263	2.2	287	3.7	4,403	3.7
1998	75,206	10.9	1,203,147	9.6	936,484	7.5	31,043	4.5	266,663	2.1	243	3.2	4,380	3.6
1999	73,738	10.7	1,177,669	9.4	982,031	7.8	27,860	4.0	195,638	1.6	259	3.5	4,010	3.4
2000	74,736	10.8	1,190,547	9.5	961,653	7.7	28,926	4.2	228,894	1.8	241	3.2	2,830	3.2
2001	73,057	10.5	1,170,662	9.3	970,331	7.7	26,580	3.8	200,331	1.6	187	2.6	3,599	3.1
2002	71,823	10.3	1,153,855	9.2	982,379	7.8	24,668	3.5	171,476	1.4	200	2.8	3,497	3.0
2003	70,236	10.0	1,123,610	8.9	1,014,951	8.0	21,760	3.1	108,659	0.9	190	2.7	3,364	3.0
2004	70,417	10.0	1,110,721	8.8	1,028,602	8.2	20,960	3.0	82,119	0.7	189	2.7	3,122	2.8
2005	67,110	9.4	1,062,530	8.4	1,083,796	8.6	14,574	2.1	21,266	0.2	202	3.0	2,958	2.8
2006	69,999	9.8	1,092,674	8.7	1,084,451	8.6	17,705	2.5	8,223	0.1	188	2.7	2,864	2.6
2007	70,218	9.8	1,089,818	8.6	1,108,334	8.8	16,600	2.3	18,516	0.1	192	2.7	2,828	2.6
2008	71,029	9.9	1,091,156	8.7	1,142,407	9.1	14,993	2.1	51,251	0.4	207	2.9	2,798	2.6
2009	69,768	9.7	1,070,036	8.5	1,141,865	9.1	14,579	2.0	71,829	0.6	183	2.6	2,556	2.4
2010	69,872	9.6	1,071,305	8.5	1,197,014	9.5	11,395	1.6	125,709	1.0	153	2.2	2,450	2.3
2011	68,973	9.5	1,050,807	8.3	1,253,058	9.9	9,253	1.3	202,261	1.6	176	2.6	2,463	2.3
2012	67,913	9.3	1,037,252	8.2	1,256,359	10.0	6,559	0.9	219,127	1.7	142	2.1	2,299	2.2
2013	66,825	9.2	1,029,817	8.2	1,268,438	10.1	4,430	0.6	238,621	1.9	133	2.0	2,185	2.1
2014	65,219	8.9	1,003,609	8.0	1,273,025	10.1	2,793	0.4	299,416	2.1	137	2.1	2,080	2.1
2015	65,615	9.0	1,005,721	8.0	1,290,510	10.3	1,554	0.2	284,789	2.3	140	2.1	1,916	1.9
2016	64,221	8.8	977,242	7.8	1,308,155	10.5	1,920	0.1	320,916	2.6	117	1.8	1,929	2.0
2017	62,436	8.5	946,166	7.6	1,360,567	10.8	4,741	0.6	394,421	3.2	98	1.6	1,762	1.9
2018	61,230	8.4	918,400	7.4	1,362,470	11.0	7,603	1.0	440,070	3.6	102	1.7	1,748	1.9
2019	57,145	7.8	865,239	7.0	1,381,093	11.2	12,787	1.7	518,854	4.2	109	1.9	1,654	1.9
2020	55,613	7.6	840,835	6.8	1,372,755	11.1	14,905	2.0	531,920	4.3	95	1.7	1,512	1.8
2021	53,918	7.4	811,622	6.6	1,439,856	11.7	19,851	2.7	628,234	5.1	103	1.9	1,399	1.7
2022	51,152	7.1	770,759	6.3	1,569,050	12.9	30,031	4.2	798,291	6.5	95	1.9	1,356	1.8
2023	48,402	6.7	727,288	6.0	1,576,016	13.0	32,155	4.5	848,728	7.0	90	1.9	1,326	1.8

(注) 1 出生・死亡・自然増減・婚姻・離婚率は人口千対、乳児・新生児死亡率は出生千対、死亡率は出生(出生+死産)率に出生(出生+死産)率を乗じた値である。
 2 葬出の人口については、国勢調査の確定数値に基づき、それ以外の各年10月1日現在推計人口の数値を用いた(1967年以後は日本人人口である。)
 3 厚生労働省が、2004・2006・2009～2017年の都道府県からの報告漏れによる再集計を行ったことにより、下欄が引かれた数値のとおり修正があった。

年次	自然死亡				人工死亡				周歲前死亡				總計			
	愛知		全國		愛知		全國		愛知		全國		愛知		全國	
	實數	率	實數	率	實數	率	實數	率	實數	率	實數	率	實數	率	實數	率
1930年	4,550	51.5	117,730	53.4
1935	4,317	46.0	115,593	50.1
1940	4,295	44.9	102,034	46.0
1947	4,533	41.6	123,837	44.2
1955	9,123	94.1	216,974	84.9	3,652	37.7	106,594	41.7	56.4	110,380	43.2	108,843	46.6	715,881	8.6	
1965	7,419	102.0	183,265	95.8	3,311	45.5	89,106	44.5	4,108	183,106	43.2	75,918	43.9	30,961	8.0	
1960	7,449	92.3	179,281	100.4	3,830	42.8	94,424	52.3	3,619	44.9	85,857	48.1	41,599	9.9		
1965	8,517	77.1	161,617	81.4	4,723	47.8	94,476	47.6	3,794	33.8	52,226	10.9	954,862	9.7		
1970	7,739	62.4	135,095	65.3	4,782	38.6	84,073	40.6	2,957	23.8	51,022	24.7	61,882	11.6		
1971	7,685	58.9	130,920	61.4	4,861	37.2	83,827	39.3	2,824	21.6	47,093	22.1	65,939	12.0		
1972	7,172	54.5	125,154	57.8	4,528	34.4	81,741	37.8	2,644	20.1	43,413	20.1	64,756	11.6		
1973	6,568	49.8	116,171	52.6	4,457	33.8	78,613	35.6	2,111	16.0	37,558	17.0	61,058	10.7		
1974	6,059	47.8	109,738	51.3	4,064	32.0	74,618	34.9	1,995	15.7	35,120	16.4	57,381	9.9		
1975	5,394	46.1	101,862	50.8	3,462	29.6	67,643	33.8	1,932	16.5	34,219	17.1	52,212	8.9		
1976	5,301	47.5	101,930	52.7	3,177	28.5	64,046	33.1	2,124	19.0	37,884	19.6	48,274	8.1		
1977	5,143	49.3	95,247	51.5	3,052	29.3	60,330	32.6	2,091	20.1	34,917	18.9	45,131	7.5		
1978	4,607	45.3	87,463	48.7	2,836	27.9	55,818	31.1	1,771	17.4	31,645	17.6	43,987	7.2		
1979	4,155	43.6	82,311	47.7	2,503	26.3	51,083	29.6	1,652	17.3	31,228	18.1	42,724	7.0		
1980	3,996	43.6	77,446	46.8	2,284	24.9	47,651	28.8	1,712	18.7	29,795	18.0	42,811	6.9		
1981	3,968	44.8	79,222	49.2	2,192	24.8	46,296	28.8	1,776	20.1	32,926	20.5	40,875	6.4		
1982	4,024	46.8	78,107	49.0	2,034	23.6	44,135	27.7	1,990	23.1	33,972	21.3	40,400	6.3		
1983	3,539	40.5	71,941	45.5	1,942	22.2	40,108	25.4	1,597	18.3	31,833	20.1	43,030	6.9		
1984	3,599	41.4	72,361	46.3	1,752	20.2	37,976	24.3	1,847	21.3	34,385	22.0	41,829	6.5		
1985	3,490	41.7	69,009	46.0	1,595	19.1	33,114	22.1	1,895	22.6	35,895	23.9	40,875	6.4		
1986	3,243	40.3	65,678	45.3	1,477	18.3	31,050	21.4	1,766	21.9	34,628	23.9	40,400	6.3		
1987	3,213	39.7	63,834	45.3	1,381	17.1	29,966	21.2	1,852	22.6	33,878	24.0	40,183	6.2		
1988	2,979	38.1	56,636	43.4	1,241	15.9	26,804	19.5	1,738	22.9	32,832	23.9	40,463	6.2		
1989	2,860	38.4	55,204	42.4	1,156	15.5	24,588	18.9	1,704	22.2	30,646	23.5	41,011	6.2		
1990	2,860	38.8	53,892	42.7	1,088	14.7	23,383	18.3	1,772	24.0	30,509	23.9	40,875	6.4		
1991	2,540	34.6	50,510	39.3	1,104	15.0	22,317	17.5	1,436	19.5	28,193	22.1	39,323	6.6		
1992	2,568	34.6	48,906	38.9	1,129	15.2	21,689	17.2	1,439	19.4	27,207	21.6	38,687	6.1		
1993	2,375	32.5	45,090	36.6	1,056	14.4	20,205	16.4	1,319	18.0	24,885	20.2	37,938	6.1		
1994	2,151	28.2	42,962	33.5	994	13.0	19,754	15.4	1,157	15.2	23,208	18.1	33,516	6.3		
1995	2,066	27.9	39,403	32.1	956	12.9	18,262	14.9	1,114	15.0	21,141	17.2	31,888	6.4		
1996	2,102	27.8	39,536	31.7	988	13.1	18,329	14.7	1,114	14.8	21,207	17.0	31,888	6.4		
1997	2,172	28.9	39,546	32.1	985	13.1	17,453	14.2	1,187	15.8	22,053	17.9	31,888	6.4		
1998	2,106	27.2	38,988	31.4	955	12.1	16,936	13.6	1,171	15.2	22,052	17.8	31,888	6.4		
1999	2,007	26.5	38,452	31.6	894	11.8	16,711	13.7	1,113	14.7	21,741	17.9	31,888	6.4		
2000	2,107	27.4	38,393	31.2	903	11.8	16,200	13.2	1,204	15.7	22,193	18.1	31,888	6.4		
2001	2,066	27.5	37,467	31.0	869	11.6	15,704	13.0	1,197	15.9	21,763	18.0	31,888	6.4		
2002	2,037	27.6	36,978	31.1	794	10.8	15,161	12.7	1,243	16.8	21,817	18.3	31,888	6.4		
2003	1,957	27.1	35,330	30.5	834	11.6	14,644	12.6	1,123	15.6	20,686	17.8	31,888	6.4		
2004	1,852	25.6	34,365	30.0	819	11.3	14,288	12.5	1,033	14.3	20,077	17.5	31,888	6.4		
2005	1,748	25.4	31,818	29.1	777	11.3	13,502	12.3	971	14.1	18,316	16.7	31,888	6.4		
2006	1,700	23.7	30,911	27.5	780	10.9	13,424	11.9	920	12.8	17,487	15.6	31,888	6.4		
2007	1,571	21.9	29,313	26.2	719	10.0	13,107	11.7	852	11.9	16,206	14.5	31,888	6.4		
2008	1,615	22.2	28,177	25.2	766	10.5	12,625	11.3	849	11.7	15,552	13.9	31,888	6.4		
2009	1,520	21.3	27,005	24.6	718	10.1	12,214	11.1	802	11.3	14,791	13.5	31,888	6.4		
2010	1,402	19.7	26,560	24.2	665	9.3	12,245	11.2	737	10.3	14,315	13.0	31,888	6.4		
2011	1,373	19.5	25,751	23.9	681	9.7	11,940	11.1	692	9.8	13,811	12.8	31,888	6.4		
2012	1,434	20.7	24,800	23.4	678	9.8	11,448	10.8	735	10.9	13,352	12.6	31,888	6.4		
2013	1,434	20.8	24,102	22.9	682	10.0	10,938	10.4	786	10.8	13,164	12.5	31,888	6.4		
2014	1,352	20.4	23,526	22.9	642	9.6	10,906	10.6	717	10.8	12,620	12.3	31,888	6.4		
2015	1,284	19.2	22,621	22.0	666	10.0	10,864	10.6	618	9.2	11,757	11.4	31,888	6.4		
2016	1,182	18.1	20,941	21.0	616	9.4	10,070	10.1	567	8.7	10,871	10.9	31,888	6.4		
2017	1,172	18.4	20,364	21.1	568	8.9	9,740	10.1	604	9.5	10,624	11.0	31,888	6.4		
2018	1,165	18.7	19,614	20.9	576	9.2	9,252	9.9	589	9.4	10,362	11.0	31,888	6.4		
2019	1,136	19.5	19,454	22.0	578	9.9	8,997	10.2	558	9.6	10,457	11.8	31,888	6.4		
2020	1,012	17.9	17,278	20.1	533	9.4	8,188	9.5	479	8.5	9,090	10.6	31,888	6.4		
2021	894	18.1	16,277	19.7	512	9.3	8,082	9.8	482	8.8	8,195	9.9	31,888	6.4		
2022	885	17.0	15,179	19.3	454	8.7	7,391	9.4	431	8.3	7,788	9.9	31,888	6.4		
2023	924	18.7	15,534	20.9	475	9.6	7,152	9.6	449	9.1	8,332	11.3	31,888	6.4		

表-5 人口動態総覧 二次医療圏・保健所・市区町村別

2023年

	出生		死亡		自然増減		死産		周産期死亡		婚姻		離婚	
	実数	率	実数	率	実数	率	実数	率	実数	率	実数	率	実数	率
愛知県	48,402	6.7	80,557	11.2	△ 32,155	△ 4.5	924	18.7	152	3.1	31,759	4.4	10,928	1.52
名古屋・尾張中部医療圏	17,043	6.8	27,410	11.0	△ 10,367	△ 4.2	353	20.3	54	3.2	12,414	5.0	3,972	1.59
名古屋市中区	15,701	6.7	25,709	11.0	△ 10,008	△ 4.3	327	20.4	50	3.2	11,499	4.9	3,698	1.59
名古屋市中区	934	5.7	1,573	9.5	△ 639	△ 3.9	22	23.0	3	3.2	737	4.5	190	1.15
名古屋市中区	689	7.9	732	8.4	△ 43	△ 0.5	17	24.1	4	5.8	511	5.9	139	1.60
名古屋市中区	1,016	6.3	2,277	14.1	△ 1,261	△ 7.8	21	20.3	4	3.9	758	4.7	270	1.67
名古屋市中区	1,013	6.7	1,635	10.8	△ 622	△ 4.1	23	22.2	3	3.0	799	5.3	260	1.72
名古屋市中区	952	6.8	1,781	12.7	△ 829	△ 5.9	21	21.6	5	5.2	955	6.8	204	1.46
名古屋市中区	674	6.8	832	8.4	△ 158	△ 1.6	26	37.1	4	5.9	935	9.4	209	2.10
名古屋市中区	818	7.5	1,067	9.8	△ 249	△ 2.3	13	15.6	2	2.4	519	4.8	147	1.36
名古屋市中区	769	7.1	1,264	11.7	△ 495	△ 4.6	14	17.9	2	2.6	530	4.9	139	1.29
名古屋市中区	377	5.6	800	11.9	△ 423	△ 6.3	10	25.8	0	0.0	400	6.0	97	1.45
名古屋市中区	1,555	7.1	2,566	11.8	△ 1,011	△ 4.6	29	18.3	5	3.2	1,183	5.4	398	1.83
名古屋市中区	733	5.2	1,877	13.3	△ 1,144	△ 8.1	16	21.4	1	1.4	550	3.9	284	2.02
名古屋市中区	777	5.9	1,820	13.8	△ 1,043	△ 7.9	13	16.5	4	5.1	568	4.3	185	1.41
名古屋市中区	1,337	7.6	1,999	11.3	△ 662	△ 3.7	33	24.1	8	5.9	717	4.1	283	1.60
名古屋市中区	1,886	7.6	2,323	9.4	△ 437	△ 1.8	29	15.1	1	0.5	987	4.0	382	1.54
名古屋市中区	1,086	6.7	1,536	9.5	△ 450	△ 2.8	21	19.0	3	2.8	626	3.9	262	1.61
名古屋市中区	1,085	6.7	1,627	10.0	△ 542	△ 3.3	19	17.2	1	0.9	724	4.4	249	1.53
清須保健所	1,342	7.9	1,701	10.1	△ 359	△ 2.1	26	19.0	4	3.0	915	5.4	274	1.62
清須市	599	9.0	711	10.6	△ 112	△ 1.7	10	16.4	1	1.7	406	6.1	113	1.69
北名古屋市	640	7.4	853	9.9	△ 213	△ 2.5	14	21.4	2	3.1	428	5.0	136	1.58
豊山町	103	6.6	137	8.8	△ 34	△ 2.2	2	19.0	1	9.6	81	5.2	25	1.60

(注) 1 出生・死亡・自然増減・婚姻・離婚率は人口千対、死産率は出生+死産千対、周産期死亡率は出生+妊娠満22週以後の死産(出生+妊娠満22週以後の死産)千対である。

2 率算出の人口には、愛知県統計課「あいちの人口(2023年10月1日現在推計人口)」を用いた。

(愛知県[総数]は、総務省統計局「人口推計(2023年10月1日現在)」を用いた。)

	出生		死亡		自然増減		死産		周産期死亡		婚姻		離婚	
	実数	率	実数	率	実数	率	実数	率	実数	率	実数	率	実数	率
海部医療圏	1,886	5.9	4,015	12.5	△ 2,129	△ 6.6	41	21.3	6	3.2	1,180	3.7	471	1.47
津島保健所	1,886	5.9	4,015	12.5	△ 2,129	△ 6.6	41	21.3	6	3.2	1,180	3.7	471	1.47
津島市	264	4.5	783	13.2	△ 519	△ 8.7	6	22.2	1	3.8	156	2.6	88	1.48
愛西市	280	4.7	917	15.5	△ 637	△ 10.8	10	34.5	2	7.1	138	2.3	82	1.38
弥富市	253	6.0	521	12.3	△ 268	△ 6.3	5	19.4	0	0.0	186	4.4	51	1.20
あま市	556	6.5	1,003	11.7	△ 447	△ 5.2	10	17.7	1	1.8	333	3.9	134	1.56
大治町	251	7.6	309	9.4	△ 58	△ 1.8	5	19.5	0	0.0	166	5.0	57	1.73
蟹江町	262	7.1	411	11.1	△ 149	△ 4.0	5	18.7	2	7.6	195	5.3	57	1.54
飛島村	20	4.5	71	16.0	△ 51	△ 11.5	0	0.0	0	0.0	6	1.3	2	0.45
尾張東部医療圏	3,216	6.8	4,646	9.8	△ 1,430	△ 3.0	39	12.0	14	4.3	1,744	3.7	676	1.42
瀬戸保健所	3,216	6.8	4,646	9.8	△ 1,430	△ 3.0	39	12.0	14	4.3	1,744	3.7	676	1.42
瀬戸市	643	5.1	1,554	12.3	△ 911	△ 7.2	8	12.3	3	4.7	329	2.6	164	1.30
尾張旭市	526	6.3	850	10.2	△ 324	△ 3.9	4	7.5	1	1.9	261	3.1	115	1.38
豊明市	449	6.6	740	10.8	△ 291	△ 4.2	3	6.6	1	2.2	276	4.0	101	1.47
日進市	829	8.9	731	7.9	98	1.1	14	16.6	5	6.0	447	4.8	130	1.40
長久手市	511	8.4	371	6.1	140	2.3	5	9.7	2	3.9	290	4.7	85	1.39
東郷町	258	5.9	400	9.1	△ 142	△ 3.2	5	19.0	2	7.7	141	3.2	81	1.85
尾張西部医療圏	2,897	5.7	5,977	11.8	△ 3,080	△ 6.1	54	18.3	9	3.1	1,761	3.5	713	1.41
一宮市保健所	2,130	5.7	4,403	11.8	△ 2,273	△ 6.1	46	21.1	8	3.7	1,284	3.4	548	1.46
一宮市	2,130	5.7	4,403	11.8	△ 2,273	△ 6.1	46	21.1	8	3.7	1,284	3.4	548	1.46
清須保健所	767	5.8	1,574	11.9	△ 807	△ 6.1	8	10.3	1	1.3	477	3.6	165	1.25
稲沢市	767	5.8	1,574	11.9	△ 807	△ 6.1	8	10.3	1	1.3	477	3.6	165	1.25
尾張北部医療圏	4,472	6.2	7,973	11.0	△ 3,501	△ 4.8	89	19.5	21	4.7	2,843	3.9	974	1.34
春日井保健所	2,883	6.4	4,832	10.7	△ 1,949	△ 4.3	50	17.0	11	3.8	1,826	4.0	626	1.39
春日井市	2,085	6.8	3,301	10.8	△ 1,216	△ 4.0	40	18.8	9	4.3	1,273	4.2	419	1.37
小牧市	798	5.5	1,531	10.5	△ 733	△ 5.0	10	12.4	2	2.5	553	3.8	207	1.41
江南保健所	1,589	5.8	3,141	11.4	△ 1,552	△ 5.7	39	24.0	10	6.3	1,017	3.7	348	1.27
犬山市	344	4.8	838	11.7	△ 494	△ 6.9	11	31.0	5	14.4	195	2.7	89	1.24
江南市	528	5.5	1,234	12.8	△ 706	△ 7.3	12	22.2	2	3.8	321	3.3	137	1.42
岩倉市	341	7.1	506	10.6	△ 165	△ 3.5	6	17.3	1	2.9	259	5.4	50	1.05
大口町	159	6.6	198	8.2	△ 39	△ 1.6	3	18.5	1	6.3	92	3.8	33	1.36
扶桑	217	6.3	365	10.6	△ 148	△ 4.3	7	31.3	1	4.6	150	4.4	39	1.14

	出生		死亡		自然増減		死産		周産期死亡		婚姻		離婚	
	実数	率	実数	率	実数	率	実数	率	実数	率	実数	率	実数	率
知多半島医療圏	3,952	6.4	6,589	10.6	△ 2,637	△ 4.3	86	21.3	13	3.3	2,339	3.8	914	1.47
半田保健所	1,516	5.5	3,177	11.6	△ 1,661	△ 6.1	48	30.7	10	6.6	900	3.3	420	1.53
半田市	692	6.0	1,308	11.3	△ 616	△ 5.3	17	24.0	5	7.2	454	3.9	205	1.77
阿久比町	164	5.8	286	10.2	△ 122	△ 4.4	6	35.3	0	0.0	64	2.3	31	1.11
東浦町	264	5.3	497	10.0	△ 233	△ 4.7	11	40.0	1	3.8	163	3.3	74	1.49
南知多町	38	2.5	318	20.5	△ 18.1	△ 18.1	1	25.6	0	0.0	33	2.1	23	1.49
美浜町	77	3.5	307	14.1	△ 230	△ 10.6	1	12.8	0	0.0	44	2.0	29	1.34
武豊町	281	6.5	461	10.7	△ 180	△ 4.2	12	41.0	4	14.1	142	3.3	58	1.34
知多保健所	2,436	7.0	3,412	9.8	△ 976	△ 2.8	38	15.4	3	1.2	1,439	4.2	494	1.43
常滑市	341	5.9	697	12.0	△ 356	△ 6.1	9	25.7	0	0.0	186	3.2	73	1.25
東海市	873	7.8	1,050	9.3	△ 177	△ 1.6	12	13.6	1	1.1	588	5.2	172	1.53
大府市	760	8.2	765	8.2	△ 5	△ 0.1	9	11.7	2	2.6	380	4.1	144	1.55
知多市	462	5.6	900	10.9	△ 438	△ 5.3	8	17.0	0	0.0	285	3.5	105	1.27
西三河北部医療圏	3,007	6.3	4,292	9.0	△ 1,285	△ 2.7	44	14.4	8	2.7	2,012	4.2	598	1.25
豊田市保健所	2,536	6.1	3,843	9.2	△ 1,307	△ 3.1	38	14.8	7	2.8	1,751	4.2	518	1.24
豊田市	2,536	6.1	3,843	9.2	△ 1,307	△ 3.1	38	14.8	7	2.8	1,751	4.2	518	1.24
衣浦東部保健所	471	7.6	449	7.2	22	0.4	6	12.6	1	2.1	261	4.2	80	1.29
みよし市	471	7.6	449	7.2	22	0.4	6	12.6	1	2.1	261	4.2	80	1.29
西三河南部東医療圏	2,801	6.6	3,881	9.2	△ 1,080	△ 2.5	43	15.1	9	3.2	1,850	4.4	588	1.39
西尾保健所	299	7.1	340	8.1	△ 41	△ 1.0	3	9.9	0	0.0	183	4.3	62	1.47
幸田町	299	7.1	340	8.1	△ 41	△ 1.0	3	9.9	0	0.0	183	4.3	62	1.47
岡崎市保健所	2,502	6.6	3,541	9.3	△ 1,039	△ 2.7	40	15.7	9	3.6	1,667	4.4	526	1.38
岡崎市	2,502	6.6	3,541	9.3	△ 1,039	△ 2.7	40	15.7	9	3.6	1,667	4.4	526	1.38

	出生		死亡		自然増減		死産		周産期死亡		婚姻		離婚	
	実数	率	実数	率	実数	率	実数	率	実数	率	実数	率	実数	率
西三河南部医療圏	4,938	7.1	6,773	9.7	△ 1,835	△ 2.6	97	19.3	11	2.2	3,004	4.3	1,007	1.44
衣浦東部保健所	3,971	7.5	4,903	9.2	△ 932	△ 1.8	74	18.3	10	2.5	2,518	4.7	785	1.48
碧南市	454	6.3	852	11.8	△ 398	△ 5.5	10	21.6	1	2.2	211	2.9	94	1.31
刈谷市	1,312	8.5	1,299	8.5	13	0.1	22	16.5	5	3.8	924	6.0	226	1.47
安城市	1,325	7.1	1,672	9.0	△ 347	△ 1.9	24	17.8	1	0.8	797	4.3	270	1.45
知立市	574	8.0	629	8.7	△ 55	△ 0.8	13	22.1	3	5.2	419	5.8	109	1.51
高浜市	306	6.6	451	9.8	△ 145	△ 3.1	5	16.1	0	0.0	167	3.6	86	1.86
西尾保健所	967	5.8	1,870	11.1	△ 903	△ 5.4	23	23.2	1	1.0	486	2.9	222	1.32
西尾市	967	5.8	1,870	11.1	△ 903	△ 5.4	23	23.2	1	1.0	486	2.9	222	1.32
東三河北部医療圏	148	3.0	891	17.9	△ 743	△ 14.9	2	13.3	0	0.0	98	2.0	40	0.80
新城保健所	148	3.0	891	17.9	△ 743	△ 14.9	2	13.3	0	0.0	98	2.0	40	0.80
新城市	127	3.0	671	15.9	△ 544	△ 12.9	2	15.5	0	0.0	87	2.1	36	0.85
設楽町	11	2.7	112	27.9	△ 101	△ 25.2	0	0.0	0	0.0	6	1.5	2	0.50
東栄町	9	3.4	72	27.0	△ 63	△ 23.7	0	0.0	0	0.0	4	1.5	2	0.75
豊根村	1	1.1	36	39.3	△ 35	△ 38.2	0	0.0	0	0.0	1	1.1	0	0.00
東三河南部医療圏	4,042	5.9	8,110	11.8	△ 4,068	△ 5.9	76	18.5	7	1.7	2,514	3.7	975	1.42
豊橋市保健所	2,124	5.8	4,116	11.3	△ 1,992	△ 5.5	47	21.6	5	2.3	1,330	3.6	539	1.48
豊橋市	2,124	5.8	4,116	11.3	△ 1,992	△ 5.5	47	21.6	5	2.3	1,330	3.6	539	1.48
豊川保健所	1,918	6.0	3,994	12.5	△ 2,076	△ 6.5	29	14.9	2	1.0	1,184	3.7	436	1.36
豊川市	1,204	6.5	2,118	11.5	△ 914	△ 5.0	17	13.9	2	1.7	788	4.3	262	1.42
蒲郡市	431	5.5	1,077	13.8	△ 646	△ 8.3	8	18.2	0	0.0	240	3.1	96	1.23
田原市	283	4.9	799	14.0	△ 516	△ 9.0	4	13.9	0	0.0	156	2.7	78	1.36

表一6 特定死因別死亡数・死亡率の年次推移

年次	死亡総数		悪性新生物 <肺腫>		糖尿病		心疾患 (循環器系を除く)		高血圧性疾患		脳血管疾患		肺		肺炎		胃腸癌及び 十二指腸潰瘍		肝疾患		腎疾患		不全老衰		不慮の事故		自殺		新型コロナウイルス 感染症	
	実数	率	実数	率	実数	率	実数	率	実数	率	実数	率	実数	率	実数	率	実数	率	実数	率	実数	率	実数	率	実数	率	実数	率	実数	率
1947年	42,987	1376.5	2,016	64.6	82	2.6	2,051	65.7	261	7.7	3,969	127.1	5,354	171.4	865	27.7	211	6.8	1,462	46.8	3,090	98.9	1,230	39.4	564	18.1				
1950	34,433	1015.0	4,949	146.0	95	2.8	2,174	64.1	339	9.4	4,194	123.7	7,374	233.0	663	19.6	231	6.8	2,290	67.5	2,290	67.5	1,109	32.7	770	22.7				
1955	26,873	713.0	1,932	51.3	3,217	85.3	1,022	31.3	540	12.8	4,642	136.3	1,903	45.2	422	12.2	270	7.2	612	16.2	2,405	63.8	1,184	34.2	986	26.2				
1960	28,829	658.4	1,417	33.7	1,336	3.2	2,933	69.7	540	12.8	5,734	136.3	1,903	45.2	365	8.7	348	8.3	541	12.9	2,395	56.9	1,853	44.1	928	22.1				
1965	28,897	602.2	1,037	22.4	4,331	90.3	4,331	90.3	673	13.7	6,536	136.2	1,660	34.6	324	6.8	376	7.8	463	8.6	1,937	44.4	1,773	36.9	627	13.1				
1966	27,756	568.1	1,072	21.1	4,375	89.5	2,445	55.6	770	14.4	7,037	128.6	1,336	24.4	302	5.5	503	9.2	370	6.8	1,641	30.0	1,739	31.8	778	14.2				
1967	29,300	542.1	708	12.7	5,417	96.9	389	10.5	808	14.4	7,591	130.7	1,380	24.2	297	5.4	503	9.2	302	5.5	1,451	26.0	1,847	33.0	865	15.5				
1968	31,053	544.4	644	11.3	5,462	96.8	417	7.3	846	14.9	7,591	130.7	1,610	28.2	274	4.8	501	8.8	282	5.1	1,393	24.4	1,612	28.3	951	16.7				
1969	29,921	574.0	880	16.9	4,950	95.0	344	6.6	783	15.0	6,822	130.9	1,491	28.6	277	4.8	648	11.2	289	5.0	1,169	20.2	1,550	26.7	1,035	17.8				
1970	30,681	574.5	819	15.3	5,064	94.8	345	6.5	768	14.4	6,866	128.6	1,620	30.3	295	5.5	508	9.5	404	7.6	1,802	33.7	2,014	37.7	762	14.3				
1971	29,796	544.4	680	11.9	5,187	94.8	345	6.3	770	14.4	7,037	128.6	1,336	24.4	302	5.5	503	9.2	370	6.8	1,641	30.0	1,739	31.8	778	14.2				
1972	30,310	542.1	708	12.7	5,417	96.9	389	10.5	808	14.4	7,591	130.7	1,380	24.2	297	5.4	503	9.2	302	5.5	1,451	26.0	1,847	33.0	865	15.5				
1973	31,053	544.4	644	11.3	5,462	96.8	417	7.3	846	14.9	7,591	130.7	1,610	28.2	274	4.8	501	8.8	282	5.1	1,393	24.4	1,612	28.3	951	16.7				
1974	31,691	545.5	621	10.7	5,575	96.1	421	7.3	857	14.5	7,008	132.9	1,622	28.0	277	4.8	648	11.2	289	5.0	1,169	20.2	1,550	26.7	1,035	17.8				
1975	30,993	527.7	596	10.1	5,967	101.6	423	7.2	980	16.7	7,302	124.3	1,622	27.6	262	4.5	593	10.1	267	4.5	1,187	20.2	1,439	24.5	1,036	17.6				
1976	30,914	520.5	511	8.6	6,144	103.5	415	7.0	936	15.8	7,494	126.2	1,432	24.1	234	3.9	616	10.4	260	4.4	1,084	18.3	1,390	23.4	1,050	17.7				
1977	20,756	512.2	533	8.9	6,287	104.7	412	6.9	950	15.8	7,393	123.1	1,339	22.3	245	4.1	622	10.4	254	4.2	1,094	18.2	1,322	22.0	992	16.5				
1978	20,975	510.5	458	7.5	6,496	107.1	458	7.5	881	14.5	7,280	120.0	1,491	24.6	207	3.4	645	10.6	276	4.5	1,045	17.2	1,345	22.2	1,005	16.6				
1979	20,567	499.1	387	6.3	6,882	112.4	300	5.9	732	12.0	6,922	113.0	1,388	22.7	200	3.3	669	10.9	360	5.9	1,172	19.1	1,348	22.0	1,003	16.4				
1980	31,734	510.0	409	6.6	7,040	114.1	400	6.5	793	12.9	6,939	112.5	1,588	25.7	203	3.3	682	10.9	434	7.0	1,291	20.9	1,330	21.6	924	15.0				
1981	31,694	510.0	334	5.4	7,338	118.1	395	6.4	750	12.1	6,880	110.7	1,529	24.6	173	2.8	725	11.7	491	7.9	1,168	18.8	1,282	20.6	941	15.1				
1982	31,652	505.7	345	5.5	7,605	121.5	378	6.0	639	10.2	6,433	102.8	1,687	27.0	171	2.7	657	10.5	523	8.4	1,076	17.2	1,347	21.5	971	15.5				
1983	32,685	518.6	320	5.2	7,880	125.0	380	6.0	618	9.8	6,430	102.0	1,824	28.9	160	2.5	710	11.3	536	8.5	1,109	17.6	1,325	21.0	1,143	18.1				
1984	32,754	515.7	339	5.2	8,144	128.2	396	6.2	572	9.0	5,989	94.3	1,765	21.9	153	2.4	667	10.5	535	8.4	1,171	18.4	1,359	21.4	1,095	17.2				
1985	33,357	521.3	323	5.0	8,313	129.9	464	7.3	555	8.7	5,784	90.4	1,997	31.2	175	2.7	712	11.1	556	8.7	1,148	17.9	1,381	21.6	961	15.0				
1986	33,625	521.0	285	4.4	8,635	133.8	394	6.1	692	10.7	5,866	86.0	2,148	33.3	134	2.0	726	11.2	589	9.1	1,105	17.1	1,308	20.3	1,180	18.3				
1987	34,385	528.0	224	3.4	9,212	141.7	397	6.1	692	10.7	5,866	86.0	2,148	33.3	134	2.0	726	11.2	589	9.1	1,105	17.1	1,308	20.3	1,180	18.3				
1988	36,177	553.3	272	4.2	9,298	142.2	436	6.7	7,950	121.6	6,427	102.8	2,222	37.0	140	2.1	702	10.7	695	10.6	1,195	18.3	1,336	20.4	996	15.2				
1989	36,550	555.9	206	3.1	9,740	148.1	430	6.5	420	6.4	5,665	86.2	2,575	39.2	138	2.1	724	11.0	721	11.0	1,065	16.2	1,432	21.6	1,024	15.6				
1990	37,435	565.0	251	3.8	9,888	149.2	407	6.1	414	6.2	5,576	84.2	2,630	39.7	145	2.2	742	11.2	794	12.0	1,065	16.5	1,541	23.3	888	13.4				
1991	38,326	575.6	219	3.3	10,271	154.3	397	6.0	393	5.9	5,302	81.2	2,830	42.5	136	1.9	732	11.0	705	10.6	1,041	15.6	1,608	24.2	884	13.3				
1992	39,683	592.7	205	3.1	10,739	160.4	445	6.6	367	5.5	5,302	79.2	3,137	46.9	110	1.6	706	11.7	806	12.0	992	14.8	1,780	26.6	967	14.4				
1993	40,595	603.8	191	2.8	10,829	161.1	455	6.8	359	5.3	5,364	79.8	3,206	47.1	153	2.1	683	11.5	841	12.5	976	14.5	1,680	25.0	921	13.7				
1994	41,111	609.1	184	2.7	11,291	167.3	450	6.5	338	5.0	5,531	81.9	3,694	54.7	155	2.2	673	11.5	840	12.4	1,047	15.5	1,836	27.2	994	14.7				
1995	42,944	634.3	189	2.8	12,369	182.7	705	10.4	329	4.9	6,713	99.2	3,476	51.3	195	2.9	739	10.9	785	11.6	971	14.3	1,997	29.5	1,014	15.0				
1996	42,251	620.3	164	2.4	12,862	189.3	599	8.8	306	4.5	6,349	93.3	3,111	45.7	166	2.4	695	10.2	723	10.9	927	13.6	1,948	28.6	1,044	15.3				
1997	42,787	626.3	140	2.2	13,996	190.2	602	8.8	290	4.2	6,171	90.3	3,486	50.6	166	2.4	715	10.5	779	11.4	957	14.0	2,020	28.6	1,060	15.5				
1998	44,163	642.8	150	2.2	13,554	197.3	609	8.9	262	3.6	6,329	92.1	3,453	50.3	168	2.4	662	9.6	762	11.1	1,028	14.9	2,114	30.8	1,451	21.1				
1999	45,878	664.6	172	2.5	13,767	194.4	573	8.3	251	3.6	6,274	90.9	4,041	58.5	173	2.5	673	9.7	855	12.4	996	14.4	2,007	29.1	1,474	21.4				
2000	45,410	660.8	137	2.0	13,935	201.0	557	8.0	215	3.1	6,120	88.3	3,867	55.8	201	2.9	696	10.0	834	12.0	969	14.0	2,184	31.5						