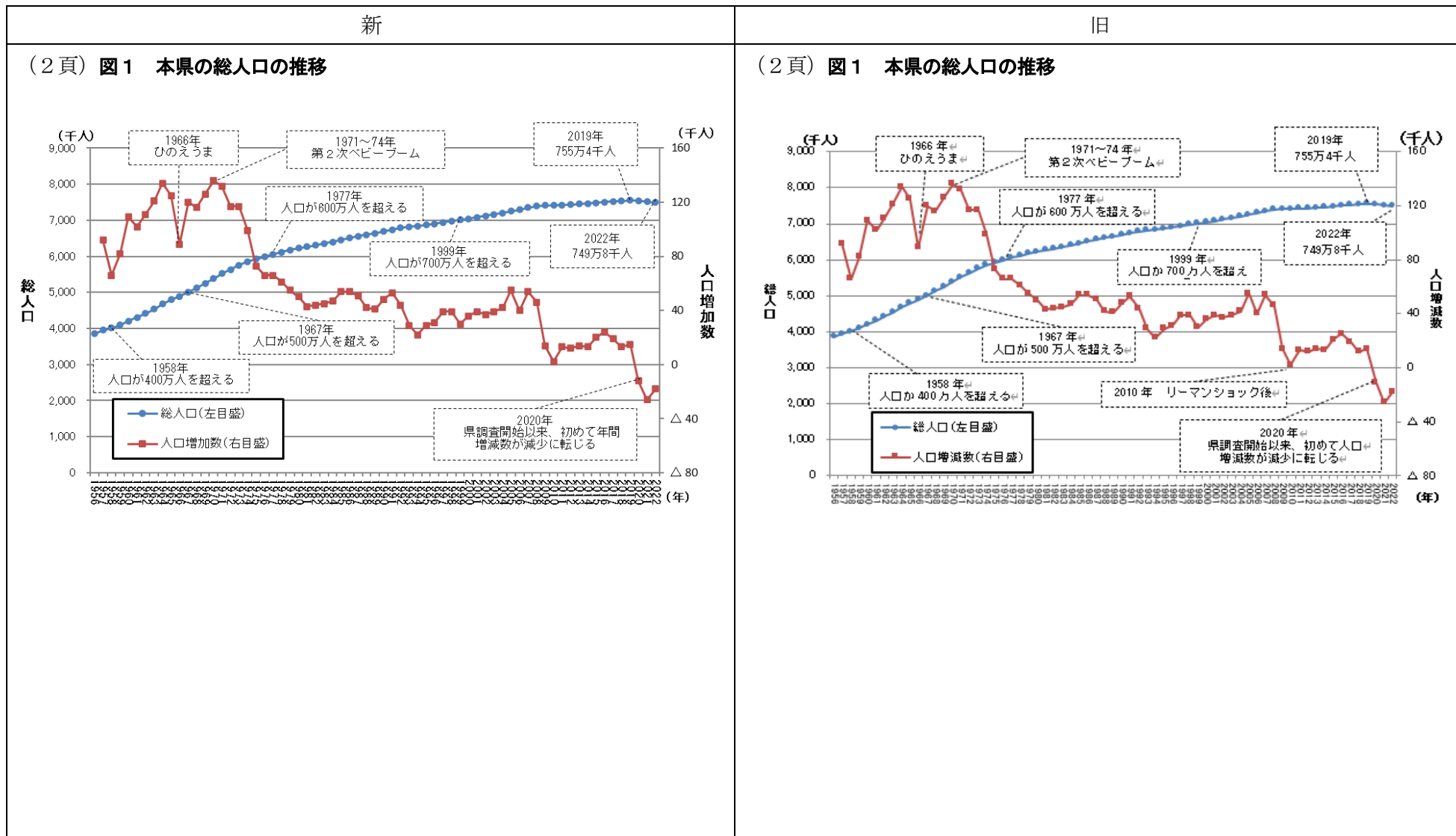
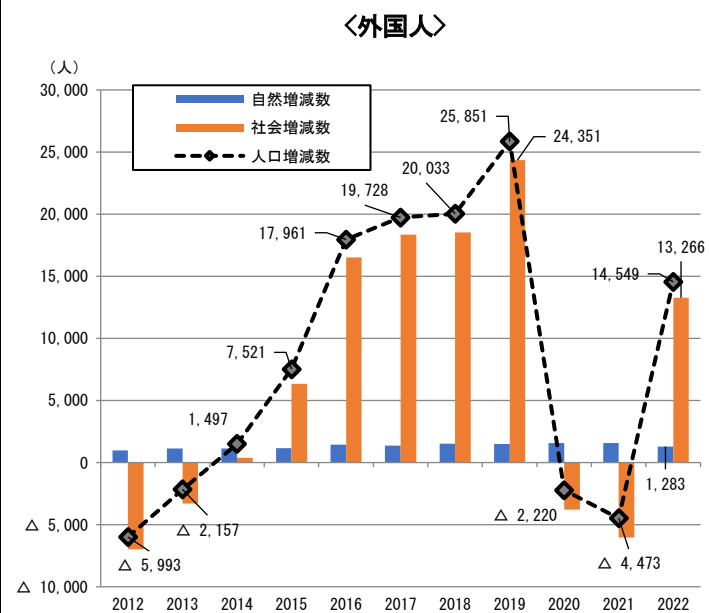
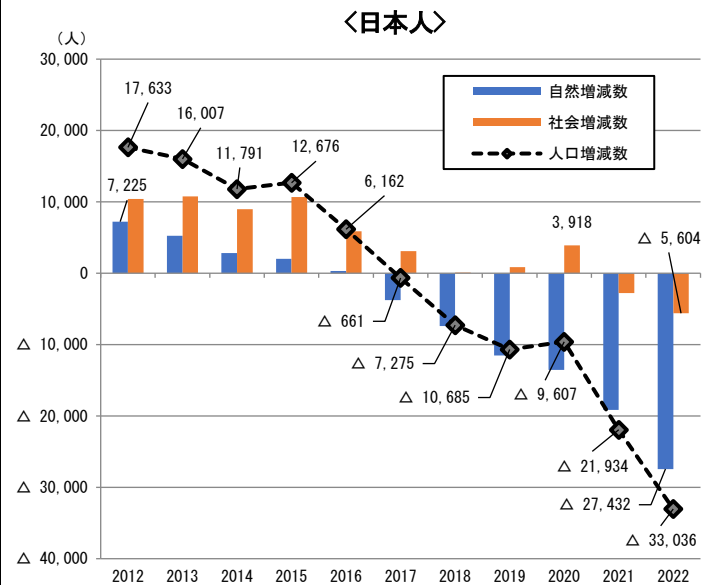


「愛知県まち・ひと・しごと創生総合戦略 2023-2027」の一部改訂 (2024.12) について

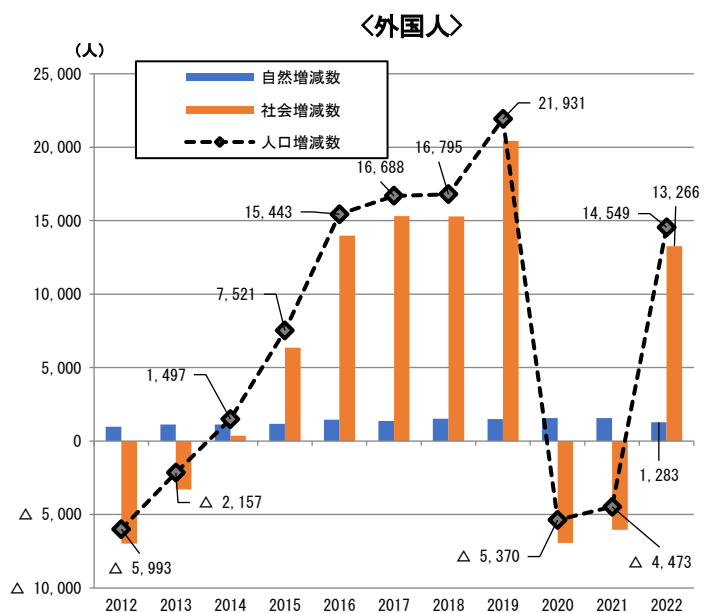
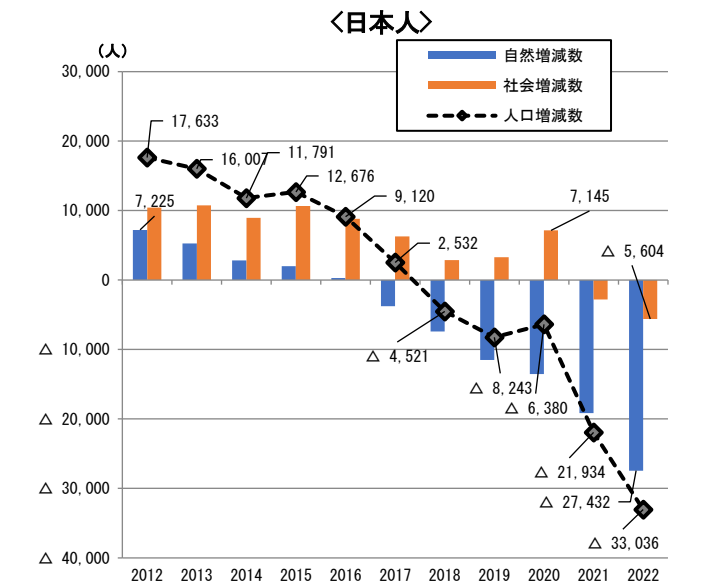
愛知県まち・ひと・しごと創生総合戦略 2023-2027 (愛知県人口問題対策プラン) (改訂案) 新旧対照表



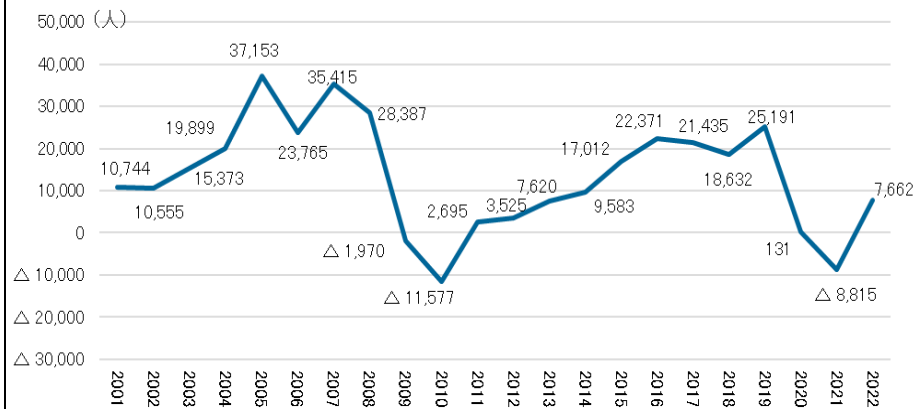
(5頁) 図5 本県の人口増減数の推移 (日本人・外国人別)



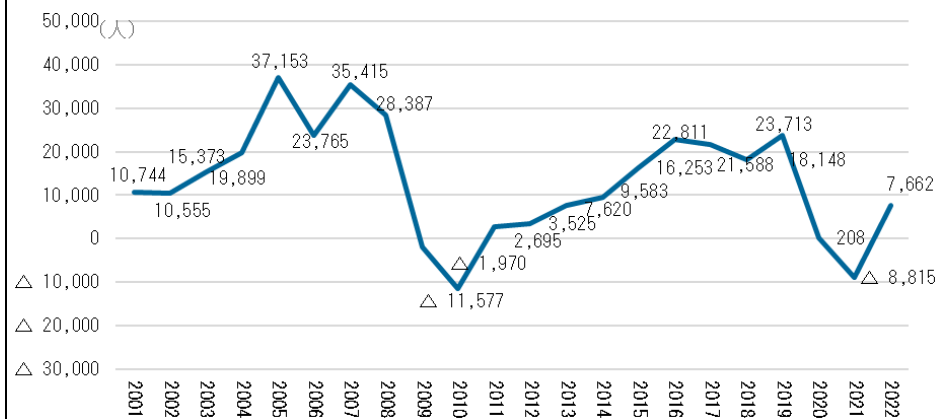
(5頁) 図5 本県の人口増減数の推移 (日本人・外国人別)



(9頁) 図12 本県の社会増減数の推移



(9頁) 図12 本県の社会増減数の推移



| 具体的な施策 | KPI | 現状値 (2022年(度)) | 目標値 (2027年(度)) | | |
|--------------------|----------------------|---|--|--|-------------------------------|
| (1)若者の経済的安定 | ①キャリア教育の推進 | 県立高等学校(全日制)におけるインターンシップに参加した生徒数(年間) | 8,775人 20,000人 | | |
| | ②若者の就労支援 | ヤング・ジョブ・あいちの利用者の就職者数(年間) | 2022年度:5,383人 (3.6%減) 5,586人 (2019~2021年度平均) | 毎年度過去3年間 平均値から5%の増加 | |
| | ③就職氷河期世代の活躍支援 | 大学・短期大学卒業予定者の就職内定率 | 96.9% | 97% | |
| (2)結婚・出産・子育て支援 | ①結婚サポートの実施 | 出会いの場を提供するイベント実施数(年間) | 346回 1,500回 | | |
| | ②妊娠・出産支援 | 学校等と連携し思春期教育を実施している市町村の数 | 41市町村 全市町村 | | |
| | ③周産期医療体制の充実 | 産婦人科・産科の医師数 NICUの整備 | 730人 190床 | 増加 187床 | |
| | ④地域における子ども・子育て支援 | 子育て家庭優待事業登録店舗数(累計) 養育支援訪問事業実施市町村数 | 9,785店舗 50市町村 | 10,000店舗 全市町村 | |
| | ⑤子どもの貧困対策・ヤングケアラーの支援 | 生活困窮世帯・ひとり親家庭の子どもの学習支援事業の実施市町村数 県内の子ども食堂の数 | 44市町 293か所 | 全市町村 2024年度までの 方向性:箇所数拡大 に向け取組を継続 | |
| | ⑥保育サービスの充実 | 保育所の待機児童数 病児保育の実施市町村数 | 53人 50市町村 | 解消 全市町村 | |
| | ⑦放課後児童対策の充実 | 放課後児童クラブの待機児童数 放課後児童クラブ児童の放課後子ども教室等教育プログラムへの参加 | 465人 54.3% | 解消 全ての小学校区で 実施 | |
| | ⑧子育て世帯の経済的負担の軽減 | 第三子以降の子どもの満3歳到達年度末までの保育料の無料化・軽減に対する補助 私立幼稚園等における第三子以降の満3歳児の授業料等無料化に対する補助 | 実施 実施 | 継続実施 継続実施 | |
| | (3)女性の活躍促進 | — | 女性の活躍促進宣言企業数(累計) あいち子育て女性再就職サポートセンター(ママ・ジョブ・あいち)の利用件数(年間) 事業を通じて新規就業が実現した者の数(新規就業者数)(年間) テレワーク導入事例の紹介件数(年間) | 2,474社 (2022年度:348社) 954件 140人 10件 | 2,700社 700件 150人 10件 |
| | | — | 20代女性の東京圏への転出超過数 伴走支援を実施する女性起業家・経営者数(年間) | 3,201人 10人 | 1,400人 10人 |
| (4)ワーク・ライフ・バランスの推進 | | — | ファミリー・フレンドリー企業の新規登録企業数 年次有給休暇取得日数(年間) | 71社 12.3日 | 130社 13日 |
| | | — | 労働時間の短縮に向けた取組を実施している企業の割合 働き方改革に関するセミナー・ワークショップの参加者数 | 58.5% 623人 | 69.0% 1,020人 |
| | | — | テレワーク導入に関するアドバイザー派遣件数 事業を通じてデジタル技術を活用している者の数(デジタル活用者数) | 136回 — | 120回 130人 |
| | — | — | — | 100人 | |

| 具体的な施策 | KPI | 現状値 (2022年(度)) | 目標値 (2027年(度)) | | |
|--------------------|----------------------|---|--|---|-------------------------------|
| (1)若者の経済的安定 | ①キャリア教育の推進 | 県立高等学校(全日制)におけるインターンシップに参加した生徒数(年間) | 8,775人 20,000人 | | |
| | ②若者の就労支援 | ヤング・ジョブ・あいちの利用者の就職者数(年間) | 2022年度:5,383人 (3.6%減) 5,586人 (2019~2021年度平均) | 毎年度過去3年間 平均値から5%の増加 | |
| | ③就職氷河期世代の活躍支援 | 大学・短期大学卒業予定者の就職内定率 | 96.9% | 97% | |
| (2)結婚・出産・子育て支援 | ①結婚サポートの実施 | 出会いの場を提供するイベント実施数(年間) | 346回 1,500回 | | |
| | ②妊娠・出産支援 | 学校等と連携し思春期教育を実施している市町村の数 | 41市町村 全市町村 | | |
| | ③周産期医療体制の充実 | 産婦人科・産科の医師数 NICUの整備 | 718人 (2020年度) | 増加 | |
| | ④地域における子ども・子育て支援 | 子育て家庭優待事業登録店舗数(累計) 養育支援訪問事業実施市町村数 | 9,785店舗 50市町村 | 10,000店舗 全市町村 | |
| | ⑤子どもの貧困対策・ヤングケアラーの支援 | 生活困窮世帯・ひとり親家庭の子どもの学習支援事業の実施市町村数 県内の子ども食堂の数 | 44市町 293か所 | 全市町村 2024年度までの 方向性:箇所数拡大 に向け取組を継続 | |
| | ⑥保育サービスの充実 | 保育所の待機児童数 病児保育の実施市町村数 | 53人 50市町村 | 解消 全市町村 | |
| | ⑦放課後児童対策の充実 | 放課後児童クラブの待機児童数 放課後児童クラブ児童の放課後子ども教室等教育プログラムへの参加 | 465人 54.3% | 解消 全ての小学校区で 実施 | |
| | ⑧子育て世帯の経済的負担の軽減 | 第三子以降の子どもの満3歳到達年度末までの保育料の無料化・軽減に対する補助 私立幼稚園等における第三子以降の満3歳児の授業料等無料化に対する補助 | 実施 実施 | 継続実施 継続実施 | |
| | (3)女性の活躍促進 | — | 女性の活躍促進宣言企業数(累計) あいち子育て女性再就職サポートセンター(ママ・ジョブ・あいち)の利用件数(年間) 事業を通じて新規就業が実現した者の数(新規就業者数)(年間) テレワーク導入事例の紹介件数(年間) | 2,474社 (2022年度:348社) 954件 105人 (2022年12月末時点) 10件 | 2,700社 700件 110人 10件 |
| | | — | 20代女性の東京圏への転出超過数 伴走支援を実施する女性起業家・経営者数(年間) | 3,201人 10人 | 1,400人 10人 |
| (4)ワーク・ライフ・バランスの推進 | | — | ファミリー・フレンドリー企業の新規登録企業数 年次有給休暇取得日数(年間) | 71社 12.3日 | 130社 13日 |
| | | — | 労働時間の短縮に向けた取組を実施している企業の割合 働き方改革に関するセミナー・ワークショップの参加者数 | 58.5% 623人 | 69.0% 1,020人 |
| | | — | テレワーク導入に関するアドバイザー派遣件数 事業を通じてデジタル技術を活用している者の数(デジタル活用者数) | 136回 — | 120回 100人 |
| | — | — | — | 100人 | |

| 具体的な施策 | | KPI | 現状値 (2022年(度)) | 目標値 (2027年(度)) |
|--------------------------|-------------------------|---|------------------------------|---|
| (1) 企業誘致 | ①産業立地の支援 | 次世代成長産業等の企業立地件数 | 39件 (2022年度: 22件) | 5年間で75件 |
| | ②外国・外資系企業の誘致 | 外国・外資系企業の誘致件数 | 13件 (2022年度: 7件) | 5年間で40件 |
| | | 当事業を通じて愛知県・名古屋市へ進出した外国企業等の進出件数 | — | 2025年度までに12社 |
| | | 当事業を通じて愛知県・名古屋市への進出意向が高まった外国企業等の数 | — | 2025年度までに18社 |
| | | セミナー及び商談会への参加者数 | — | 2025年度までに360人 |
| | | 外国企業誘致ウェブサイト(県・市)の総閲覧数 | — | 2025年度までに10,800件 |
| (2) 大学等の活性化 | ②大学等の資源を生かした地域連携の促進 | 県が主導する大学等との共同研究件数及びあいち産業科学技術総合センターにおける共同研究数 | 89件 (2022年度: 46件) | 5年間で50件 |
| | ③大学等と連携した県内企業への就職支援 | 県内企業と県内学生とのマッチング数(年間) | 2,019人 | 4,000人 |
| (3) 移住・定住の促進 | ①交流人口や関係人口の拡大による移住促進 | ふるさと回帰支援センターにおける相談件数 | 281件 | 年間500件 |
| | | 起業家支援セミナー参加者数(年間) | 49人 | 60人 |
| | | 離島地域(日間賀島、篠島、佐久島)の関係人口数(累計) | 3,021人 | 4,200人 |
| | | 取組を通じた山間地域関係人口SNSのフォロー増加数(年間) | 208人 | 150人 |
| | ②UIJターン希望者と県内企業のマッチング支援 | 移住支援事業による移住就業者数(年間) | 15人 | 40人 |
| | | 移住支援事業による移住起業家数(年間) | 1人 | 3人 |
| | | UIJターン希望者に向けたマッチングサイトに新たに掲載された求人件数(累計) | 614件 (2022年度: 217件) | 900件 |
| | | 移住支援事業による18歳未満の世帯員を帯同して移住した世帯数(年間) | — | 41世帯 |
| | | プロフェッショナル人材戦略拠点事業の成約件数(年間) | 61件 | 60件 |
| | | プロフェッショナル人材戦略拠点事業の相談件数(年間) | 335件 | 350件 |
| (4) 留学生の受入れ拡大 | — | 県内で就職を目的として在留資格を変更した留学生数(年間) | 1,575人 | 1,600人 |
| (5) 人の流れを支える社会基盤の整備・機能強化 | — | 中部国際空港旅客数(年間) | 602万人 国際線83万人 国内線519万人 | 1,260万人 国際線580万人 国内線680万人 (2025年度) |

| 具体的な施策 | | KPI | 現状値 (2022年(度)) | 目標値 (2027年(度)) |
|--------------------------|-------------------------|---|------------------------------|---------------------------------|
| (1) 企業誘致 | ①産業立地の支援 | 次世代成長産業等の企業立地件数 | 39件 (2022年度: 22件) | 5年間で75件 |
| | ②外国・外資系企業の誘致 | 外国・外資系企業の誘致件数 | 13件 (2022年度: 7件) | 5年間で40件 |
| | | 当事業を通じて愛知県・名古屋市へ進出した外国企業等の進出件数 | — | 2025年度までに12社 |
| | | 当事業を通じて愛知県・名古屋市への進出意向が高まった外国企業等の数 | — | 2025年度までに18社 |
| | | セミナー及び商談会への参加者数 | — | 2025年度までに360人 |
| | | 外国企業誘致ウェブサイト(県・市)の総閲覧数 | — | 2025年度までに10,800件 |
| (2) 大学等の活性化 | ②大学等の資源を生かした地域連携の促進 | 県が主導する大学等との共同研究件数及びあいち産業科学技術総合センターにおける共同研究数 | 98件 (2022年度: 46件) | 5年間で50件 |
| | ③大学等と連携した県内企業への就職支援 | 県内企業と県内学生とのマッチング数(年間) | 2,019人 | 4,000人 |
| (3) 移住・定住の促進 | ①交流人口や関係人口の拡大による移住促進 | ふるさと回帰支援センターにおける相談件数 | 281件 | 年間500件 |
| | | 起業家支援セミナー参加者数(累計) | 49人 | 60人 |
| | | 離島地域(日間賀島、篠島、佐久島)の関係人口数(累計) | 3,021人 | 4,200人 |
| | | 取組を通じた山間地域関係人口SNSのフォロー増加数(年間) | 208人 | 150人 |
| | ②UIJターン希望者と県内企業のマッチング支援 | 移住支援事業による移住就業者数(年間) | 15人 | 40人 |
| | | 移住支援事業による移住起業家数(年間) | 1人 | 3人 |
| | | UIJターン希望者に向けたマッチングサイトに新たに掲載された求人件数(年間) | 614件 (2022年度: 217件) | 900件 |
| | | プロフェッショナル人材戦略拠点事業の成約件数(年間) | 61件 | 60件 |
| | | プロフェッショナル人材戦略拠点事業の相談件数(年間) | 335件 | 350件 |
| | | (4) 留学生の受入れ拡大 | — | 県内で就職を目的として在留資格を変更した留学生数(年間) |
| (5) 人の流れを支える社会基盤の整備・機能強化 | — | 中部国際空港旅客数(年間) | 601万人 国際線82万人 国内線519万人 | 1,260万人 国際線580万人 国内線680万人 |

| 具体的な施策 | | KPI | 現状値 (2022年(度)) | 目標値 (2027年(度)) |
|---------------|--------------------|--|---------------------|-----------------------------------|
| (1)次世代産業の振興 | ①自動車産業の育成・振興 | EV・PHV・FCV新車販売割合 | 2.8% | 30%(2030年度) |
| | | 県内の自動車サプライヤーの新規事業プロジェクト立案件数(累計) | 5件 | 25件 |
| | | 水素ステーションの整備数(累計) | 大型 0基 商用FCV対応 1基 | 大型 2基 商用FCV対応 21基 (2027年度末) |
| | | 自動運転実証実験件数 | 24件 (2022年度:10件) | 5年間で40件 |
| | | 「自動運転」の分野での社会実装件数(累計) | 1件 | 3件 |
| | ②航空宇宙産業の育成・振興 | 海外企業と県内企業との商談件数(年間) | 135件 | 100件 |
| | | 連携海外自治体・団体数(年間) | 3団体 | 5団体 |
| | | 航空宇宙産業における品質認証取得件数(累計) | 166件 | 180件 |
| | | 航空宇宙産業の人材育成研修受講者数 | 2,586人日 | 年間500人日 |
| | | 専門家によるハンズオン支援件数(累計) | 0件 | 15件 |
| | | あいち航空ミュージアム来場者数(年間) | 約17万人 | 20万人 |
| | ③ロボット産業の育成・振興 | 中部地域の航空宇宙産業の生産高 | 6,146億円 | 1兆818億円 |
| | | ロボット製造業の製造品出荷額等 | 1,954億円 (2021年) | 3,087億円 |
| | | サービスロボット実用化支援・相談対応件数(年間) | 94件 | 150件 |
| | | 「介護・リハビリ支援ロボット」「サービスロボット」の各分野での導入件数 | 15件 | 16件 |
| | | 競技参加校のロボットSier企業への就職人数(年間) | 31人 | 14人 |
| | ④健康長寿産業の育成 | モノづくり企業と福祉施設・医療機器メーカー等との相談・マッチング件数(年間) | 96件 | 40件 |
| | | STATION AIへのヘルスケア関連企業・団体の入居数 | 0 | 2028年度までに65企業・団体 |
| | | 社会実装されたヘルスケアサービスの件数 | 0 | 2028年度までに24件 |
| | | フレイルの早期発見につながった件数 | 0 | 2028年度までに1,426件 |
| (2)イノベーションの促進 | ①スタートアップ・エコシステムの形成 | (削除) | | |
| | | 起業支援事業を通じた起業家数(年間) | 21件 | 20件 |
| | | ベンチャーキャピタルや金融機関等による投資・融資、事業会社との取引・提携開始件数 | 13件 | 30件 |
| | | 超短期型アントレプレナー創出プログラムの参加者数 | 31人 | 90人 |
| | | 拠点施設における支援対象のスタートアップ数 | (2024年10月開始予定) | 300者 |
| | | スタートアップの起業数 | (2024年10月開始予定) | 60社 |
| | | 100億円以上の売上規模のスタートアップ創出 | (2024年10月開始予定) | 3社 |
| | | スタートアップと愛知県企業とのオープンイノベーションによる事業共創件数(累計) | 22件 | 10件 |
| | | 支援したスタートアップの資金調達額(投資、融資、補助金、契約額等) | - | 3億円 |
| | | 大学生、社会人向けスタートアップ創出プログラムにより起業につながった件数 | - | 125件 |
| | | 人材プールへの登録件数 | - | 150件 |

| 具体的な施策 | | KPI | 現状値 (2022年(度)) | 目標値 (2027年(度)) |
|---------------|--------------------|--|--------------------------|----------------------------------|
| (1)次世代産業の振興 | ①自動車産業の育成・振興 | EV・PHV・FCV新車販売割合 | 1.5% (2021年度) | 30%(2030年度) |
| | | 県内の自動車サプライヤーの新規事業プロジェクト立案件数(累計) | 0 | 25件 |
| | | 水素ステーションの整備数(累計) | 38基(39か所) (2022年度:2基) | 100基程度 (100か所程度) (2025年度末) |
| | | 自動運転実証実験件数 | 24件 (2022年度:10件) | 5年間で40件 |
| | | 「自動運転」の分野での社会実装件数(累計) | 1件 | 3件 |
| | ②航空宇宙産業の育成・振興 | 海外企業と県内企業との商談件数(年間) | 112件 | 100件 |
| | | 連携海外自治体・団体数(年間) | 3団体 | 5団体 |
| | | 航空宇宙産業における品質認証取得件数(累計) | 166件 | 180件 |
| | | 航空宇宙産業の人材育成研修受講者数 | 2,586人日 | 年間500人日 |
| | | 専門家によるハンズオン支援件数(累計) | 0件 | 15件 |
| | | あいち航空ミュージアム来場者数(年間) | 約17万人 | 20万人 |
| | ③ロボット産業の育成・振興 | 中部地域の航空宇宙産業の生産高 | 6,146億円 | 1,08兆円 |
| | | ロボット製造業の製造品出荷額等 | 1,954億円 (2021年) | 3,087億円 |
| | | サービスロボット実用化支援・相談対応件数(年間) | 94件 | 150件 |
| | | 「介護・リハビリ支援ロボット」「サービスロボット」の各分野での導入件数 | 15件 | 16件 |
| | | 競技参加校のロボットSier企業への就職人数(年間) | 31人 | 14人 |
| | ④健康長寿産業の育成 | モノづくり企業と福祉施設・医療機器メーカー等との相談・マッチング件数(年間) | 96件 | 40件 |
| | | 創業プラザあいちにおける創業件数 | 94件 (2022年度:69件) | 5年間で75件 |
| | | 起業支援事業を通じた起業家数(年間) | 21件 | 20件 |
| | | ベンチャーキャピタルや金融機関等による投資・融資、事業会社との取引・提携開始件数 | 13件 | 30件 |
| (2)イノベーションの促進 | ①スタートアップ・エコシステムの形成 | 超短期型アントレプレナー創出プログラムの参加者数 | 31人 | 90人 |
| | | 拠点施設における支援対象のスタートアップ数 | (2024年10月開始予定) | 300者 |
| | | スタートアップの起業数 | (2024年10月開始予定) | 60社 |
| | | 100億円以上の売上規模のスタートアップ創出 | (2024年10月開始予定) | 3社 |
| | | スタートアップと愛知県企業とのオープンイノベーションによる事業共創件数(累計) | 22件 | 15件 |
| | | 支援したスタートアップの資金調達額(投資、融資、補助金、契約額等) | - | 3億円 |
| | | 大学生、社会人向けスタートアップ創出プログラムにより起業につながった件数 | - | 125件 |
| | | 人材プールへの登録件数 | - | 150件 |

| 具体的な施策 | | KPI | 現状値 (2022年(度)) | 目標値 (2027年(度)) |
|--------------------|------------------------|-------------------------------|----------------------------------|----------------------|
| (2)イノベーションの促進 | ②AI・IoT・ビッグデータの活用促進 | デジタル技術の導入を行った企業数(累計) | 15企業 | 15企業 |
| | | スーパーシティ構想におけるビジネスモデルの作成数 | 4件 | 11件 |
| | | 「デジタル人材育成支援事業」における研修の受講者数(累計) | 1,480人 | 6,800人 |
| | | デジタル人材育成研修会の参加人数(累計) | 119人 | 800人 |
| | ③研究開発機能の強化 | あいちシンクロトロン光センターの利用件数 | 5,778件 (2022年度:1,989件) | 5年間で8,500件 |
| | | 新規雇用者数 | — | 3,926千人 |
| | ④官民連携によるイノベーションの創出促進 | 航空機・ロボット製造業従業者数 | — | 2028年度までに8,504人 |
| | | 物流ドローンの導入機体数 | — | 2028年度までに16台 |
| | | 空飛ぶクルマの運行便数 | — | 2028年度までに270便/週 |
| | | | | |
| (3)中小・小規模企業の振興 | ①販路開拓など新規事業展開等への支援 | 中小企業の製造品出荷額等シェア | 8.54% (2021年) | 10% |
| | | 経営革新計画の承認件数 | 1,733件 (2022年度:391件) | 5年間で1,500件 |
| | | ワンストップ支援窓口の利用件数 | 23,988件 (2022年度:8,478件) | 5年間で35,000件 |
| | | 知財ビジネスマッチングによるマッチング件数 | 13件 (2022年度:8件) | 5年間で10件 |
| | | SBT認定基準に合致した削減目標を設定した企業数 | 0企業 | 15企業 |
| | | 自動車産業の新事業展開に係る商談件数 | — | 2025年度までに30件 |
| | | ②事業承継の支援 | 事業承継に係る認定件数 | 382件 (2022年度:96件) |
| | ③海外展開の支援 | あいち国際ビジネス支援センターの利用件数(年間) | 1,272件 | 940件 |
| | | 海外拠点における相談件数(年間) | 582件 | 500件 |
| | | | | |
| (4)サービス産業の支援 | — | サービス産業の経営革新計画の承認件数 | 677件 (2022年度:156件) | 5年間で600件 |
| | | サービス産業ポータルサイトへのアクセス件数(年間) | 20,806件 | 20,000件 |
| | | キッチンカーコミュニティに登録した事業者数 | — | 2025年度までに50企業 |
| (6)海外とのパートナーシップの構築 | — | 交流事業の実施件数 | 51件 (2022年度:23件) | 5年間で80件 |
| (7)産業人材の育成・確保 | ①モノづくりなど産業を支える人材の育成・確保 | 技能検定合格者数(年間) | 6,840人 | 8,500人 |
| | | 普通課程の普通職業訓練修了者の就職率(年間) | 96.6% | 95% |
| | | 認定職業訓練生数(年間) | 16,278人 | 25,000人 |
| | | 採用支援セミナーへの参加企業数(年間) | — | 50社 |
| | | 高校新規卒者の建設業への就職者数 | 550人 | 5年間で3,020人 |
| | | ③グローバル人材の育成・確保 | 県内で就職を目的として在留資格を変更した留学生数(年間)【再掲】 | 1,575人 |
| | ③グローバル人材の育成・確保 | 県内大学等を卒業した留学生の国内就職率 | 36.5% | 39.9% |
| | | リーディングスクールを中心とした地区別授業研修(年間) | 2回 | 8回 |
| | | | | |
| | | | | |

| 具体的な施策 | | KPI | 現状値 (2022年(度)) | 目標値 (2027年(度)) | |
|--------------------|------------------------|----------------------------------|----------------------------|-----------------------|----------|
| (2)イノベーションの促進 | ②AI・IoT・ビッグデータの活用促進 | デジタル技術の導入を行った企業数(累計) | 15企業 | 15企業 | |
| | | スーパーシティ構想におけるビジネスモデルの作成数 | 4件 | 5件 | |
| | | 「デジタル人材育成支援事業」における研修の受講者数(累計) | 1,480人 | 6,800人 | |
| | | デジタル人材育成研修会の参加人数 | 119人 | 800人 | |
| | ③研究開発機能の強化 | あいちシンクロトロン光センターの利用件数 | 5,778件 | 5年間で8,500件 | |
| (3)中小・小規模企業の振興 | ①販路開拓など新規事業展開等への支援 | 中小企業の製造品出荷額等シェア | 8.54% (2021年) | 10% | |
| | | 経営革新計画の承認件数 | 1,733件 (2022年度:391件) | 5年間で1,500件 | |
| | | ワンストップ支援窓口の利用件数 | 24,299件 (2022年度:8,789件) | 5年間で35,000件 | |
| | | 知財ビジネスマッチングによるマッチング件数 | 13件 (2022年度:8件) | 5年間で10件 | |
| | | SBT認定基準に合致した削減目標を設定した企業数 | 0企業 | 15企業 | |
| | ②事業承継の支援 | 事業承継に係る認定件数 | 382件 (2022年度:96件) | 5年間で500件 | |
| | | ③海外展開の支援 | あいち国際ビジネス支援センターの利用件数(年間) | 1,273件 | 940件 |
| | | | 海外拠点における相談件数(年間) | 582件 | 500件 |
| | (4)サービス産業の支援 | — | サービス産業の経営革新計画の承認件数 | 677件 (2022年度:156件) | 5年間で600件 |
| | | | サービス産業ポータルサイトへのアクセス件数(年間) | 20,806件 | 20,000件 |
| (6)海外とのパートナーシップの構築 | — | 交流事業の実施件数 | 51件 (2022年度:23件) | 5年間で80件 | |
| (7)産業人材の育成・確保 | ①モノづくりなど産業を支える人材の育成・確保 | 技能検定合格者数(年間) | 6,840人 | 8,500人 | |
| | | 普通課程の普通職業訓練修了者の就職率(年間) | 96.6% | 95% | |
| | | 認定職業訓練生数(年間) | 16,278人 | 25,000人 | |
| | | 採用支援セミナーへの参加企業数(年間) | — | 50社 | |
| | | 高校新規卒者の建設業への就職者数 | 1,818人 (2021年度:653人) | 5年間で3,020人 | |
| | ③グローバル人材の育成・確保 | 県内で就職を目的として在留資格を変更した留学生数(年間)【再掲】 | 1,575人 | 1,600人 | |
| | | 県内大学等を卒業した留学生の国内就職率 | 36.6% | 39.9% | |
| | | リーディングスクールを中心とした地区別授業研修(年間) | 2回 | 2回 | |

| 具体的な施策 | | KPI | 現状値 (2022年(度)) | 目標値 (2027年(度)) | |
|------------------------------------|----------------------------|------------------------------|-------------------|-----------------------|--|
| (9) 農林水産業の振興 | ①農林水産業の市場拡大 | 6次産業化事業体数の割合 | 5.5% | 6.0% | |
| | | 「愛ひとつぶ」の県民認知度 | 25.0% | 70.0% | |
| | | 農林水産物等を購入する際に愛知県産を優先して購入する割合 | 13.3% | 25.1% | |
| | | オンライン商談での商談成約率 | 11.8% | 18.0% | |
| | | あいちの伝統野菜生産者数 | 613人 | 705人 | |
| | | 事業で実施した講習会の参加者数 | 0人 | 700人 | |
| | | 伝統野菜をPRする県WebページのPV数 | 0件 | 1,000件 | |
| | ②農林水産業におけるAI・IoT等の次世代技術の導入 | (削除) | | | |
| | | (削除) | | | |
| | | イチゴの有望系統の年間粗収益 | 4,455千円/10a | 2024年度までに8,000円/10a | |
| | | イチゴ・イチジクの有望系統の導入農家数 | 3戸 | 2024年度までに10戸 | |
| | | イチゴ・イチジク一次選抜に供試する系統数 | 4,962系統 | 2024年度までに5年間で10,400系統 | |
| | | 遺伝子解析技術を活用した品種開発数(品種登録申請件数) | 0件 | 2024年度までに5年間で3件 | |
| | | 民間事業者等との遺伝子解析等に係る共同研究課題数(累計) | 12課題 | 2024年度までに11課題 | |
| (削除) | | | | | |
| ICT温室研修会参加者数 | | 365人 (2022年度:105人) | 5年間で400人 | | |
| データを活用した農業技術の習得者数 | | 341人 (2022年度:97人) | 5年間で400人 | | |
| 愛知県農業総合試験場とスタートアップ等による共同研究実施件数(累計) | 23件 | 26件 | | | |
| 新技術を活用したビジネスモデルの創出件数(累計) | 0件 | 18件 | | | |

| 具体的な施策 | | KPI | 現状値 (2022年(度)) | 目標値 (2027年(度)) | |
|----------------------------|------------------------------------|------------------------------|-------------------------|-------------------|--|
| (9) 農林水産業の振興 | ①農林水産業の市場拡大 | 6次産業化事業体数の割合 | 5.6% | 6.0% | |
| | | 「愛ひとつぶ」の県民認知度 | 25.0% | 70.0% | |
| | | 農林水産物等を購入する際に愛知県産を優先して購入する割合 | 13.3% | 20.3% | |
| | | オンライン商談での商談成約率 | 11.8% | 10.0% | |
| | | あいちの伝統野菜生産者数 | 613人 | 705人 | |
| | | 事業で実施した講習会の参加者数 | 0人 | 700人 | |
| | | 伝統野菜をPRする県WebページのPV数 | 0件 | 1,000件 | |
| | ②農林水産業におけるAI・IoT等の次世代技術の導入 | キウの年間粗収益 | 7,839千円/10a | 8,700千円/10a | |
| | | トマトの年間粗収益 | 11,265千円/10a | 14,616千円/10a | |
| | | イチゴの有望系統の年間粗収益 | 4,455千円/10a (2021年度) | 8,000円/10a | |
| | | イチゴ・イチジクの有望系統の導入農家数 | 3戸 | 10戸 | |
| | | イチゴ・イチジク一次選抜に供試する系統数 | 4,962系統 | 5年間で10,400系統 | |
| | | 遺伝子解析技術を活用した品種開発数(品種登録申請件数) | 0件 | 5年間で3件 | |
| | | 民間事業者等との遺伝子解析等に係る共同研究課題数(累計) | 12課題 | 11課題 | |
| ②農林水産業におけるAI・IoT等の次世代技術の導入 | 整備した研究拠点での生産者向け技術セミナー等の受講者数 | 91人 (2022年度:15人) | 5年間で100人 | | |
| | ICT温室研修会参加者数 | 365人 (2022年度:105人) | 5年間で400人 | | |
| | データを活用した農業技術の習得者数 | 341人 (2022年度:97人) | 5年間で400人 | | |
| | 愛知県農業総合試験場とスタートアップ等による共同研究実施件数(累計) | 23件 | 18件 | | |
| | 新技術を活用したビジネスモデルの創出件数(累計) | 0件 | 6件 | | |

| 具体的な施策 | KPI | 現状値 (2022年(度)) | 目標値 (2027年(度)) |
|------------------|---|-------------------|-------------------|
| (9) 農林水産業の振興 | イチゴの産出額 | 2023年度から施設運用予定 | 2026年度までに106億円 |
| | 本県開発品種のイチゴ苗生産数(生産者による栽培用苗) | 2023年度から施設運用予定 | 2026年度までに224万本 |
| | フキの販売単価 | 2023年度から施設運用予定 | 2026年度までに321円/kg |
| | 本県産いちごの市場取扱高 | 7,348百万円 | 2027年度までに7,420百万円 |
| | 本県開発新品種「愛経4号」の共販出荷量 | 0t | 2027年度までに1,003t |
| | 余剰苗生産数の削減 | 2,240株 | 2027年度までに1,000株削減 |
| | 愛知県における農林水産出荷額(農業) | — | 3,188億円 |
| | スマート農業技術の普及割合 | — | 50% |
| | 有機農業取組面積 | — | 446ha |
| | 雑草抑制技術の開発 | — | 4件 |
| | 米・小麦の出荷額(合計) | — | 263億円 |
| | 高温耐性品種の作付面積 | — | 2,250ha |
| | 県内生産うるち米一等米比率 | — | 63.2% |
| | 世代促進温室における供試点数 | — | 240点 |
| ③生産性の高い農林水産業の展開 | 県農林水産関係試験研究機関における研究成果の件数(新技術・新品種の開発件数)(新規件数) | 19件 | 5年間で93件 |
| ④農林水産業の担い手の確保・育成 | 新規就農者、新規林業就業者、及び新規漁業就業者数の合計(年間) | 243人 | 260人 |
| | 多面的機能の維持・発揮活動を行う農地の面積(農業農村多面的機能支払事業の取組面積)(年間) | 33,679ha | 30,000ha |
| | 狩猟免許所持者数 | — | 6,332人 |
| | 鳥獣被害対策実施隊等の捕獲リーダー数 | — | 323人 |
| ⑤鳥獣被害対策等の推進 | 総合射撃場利用料金収入 | — | 58,477千円 |
| | 鳥獣被害対策実施隊等の捕獲リーダー数(累計) | 320人 | 329人 |

| 具体的な施策 | KPI | 現状値 (2022年(度)) | 目標値 (2027年(度)) | | |
|--------------|----------------------------|----------------------------|---|-------------------|----------|
| (9) 農林水産業の振興 | ②農林水産業におけるAI・IoT等の次世代技術の導入 | イチゴの産出額 | 2023年度から施設運用予定 | 2026年度までに106億円 | |
| | | 本県開発品種のイチゴ苗生産数(生産者による栽培用苗) | 2023年度から施設運用予定 | 2026年度までに224万本 | |
| | | フキの販売単価 | 2023年度から施設運用予定 | 2026年度までに321円/kg | |
| | | 本県産いちごの市場取扱高 | 7,348百万円 | 2027年度までに7,420百万円 | |
| | | 本県開発新品種「愛経4号」の共販出荷量 | 0t | 2027年度までに1,003t | |
| | | 余剰苗生産数の削減 | 2,240株 | 2027年度までに1,000株削減 | |
| | | ③生産性の高い農林水産業の展開 | 県農林水産関係試験研究機関における研究成果の件数(新技術・新品種の開発件数)(新規件数) | 19件 | 5年間で93件 |
| | | ④農林水産業の担い手の確保・育成 | 新規就農者、新規林業就業者、及び新規漁業就業者数の合計(年間) | 243人 | 260人 |
| | | ⑤鳥獣被害対策等の推進 | 多面的機能の維持・発揮活動を行う農地の面積(農業農村多面的機能支払事業の取組面積)(年間) | 33,847ha | 30,000ha |
| | | | 鳥獣被害対策実施隊等の捕獲リーダー数(累計) | 320人 | 329人 |

(58 頁)

数値目標

| | |
|--|--|
| 観光入込客数 ⇒国内外からの集客 | 1億2千万人回 (2026 年) (2019 年水準への回復) ※2019 年 : 1億1,854万人回 、2022 年 : 9,363万人回 |
| 観光消費額 ⇒観光による経済効果 | 1. 1兆円 (2026 年) (観光消費額単価の引き上げに重点を置き、2019 年水準を上回る) ※2019 年 : 8,599 億円、2022 年 : 6,997 億円 |
| 愛知県を訪れる観光客の 満足度 (非常に満足) ⇒受入れ環境、おもてなし | 50.0% (2026 年度) (質の向上により観光客の満足度の向上を図る) ※2019 年度 : 28.1%、2022 年度 : 33.4% |

(58 頁)

数値目標

| | |
|--|---|
| 観光入込客数 ⇒国内外からの集客 | 1億2千万人 (2026 年) (2019 年水準への回復) ※2019 年 : 1億1,854万人 、2022 年 : 9,363万人 |
| 観光消費額 ⇒観光による経済効果 | 1. 1兆円 (2026 年) (観光消費額単価の引き上げに重点を置き、2019 年水準を上回る) ※2019 年 : 8,599 億円、2022 年 : 6,997 億円 |
| 愛知県を訪れる観光客の 満足度 (非常に満足) ⇒受入れ環境、おもてなし | 50.0% (2026 年度) (質の向上により観光客の満足度の向上を図る) ※2019 年度 : 28.1%、2022 年度 : 33.4% |

| 具体的な施策 | | KPI | 現状値 (2022年(度)) | 目標値 (2027年(度)) |
|-----------------------------------|---|---|--|---|
| (1) 地域ブランドの構築と愛知ならではの観光資源の発掘・磨き上げ | — | 観光消費額(年間) | 6,997億円 | 1.1兆円 (2026年) |
| | — | 延べ宿泊者数(年間) | 1,581万人 | 2,000万人 (2026年) |
| | — | 観光消費額単価 | 7,473円 | 9,170円 (2026年) |
| | — | 外国人患者受入れ人数 | 126人 | 2,599人 (2025年度) |
| | — | 愛知県を訪れる観光客の満足度(非常に満足) | 33.4% | 50.0% (2026年度) |
| | — | 県民の本県観光地推奨意向 | 17.7% | 30.0% (2026年度) |
| (4) MICEの誘致・開催 | — | 国際会議の開催件数(年間) | 25件 | 260件 (2026年) |
| (5) 広域観光の推進 | — | 中部国際空港旅客数(年間)【再掲】 | 602万人 国際線 83万人 国内線 519万人 (2025年度) | 1,260万人 国際線 580万人 国内線 680万人 (2025年度) |
| | — | リニモ1日あたり利用者数 | 23,323人 | 27,700人 |
| (6) スポーツ大会を活用した地域振興 | — | 県内スポーツ情報を発信するウェブサイトのアクセス件数(年間) | 305,200件 | 300,000件 |
| | — | 県内における新たな国際スポーツ大会の開催数 | 2件 (2022年度: 1件) | 2030年度までに 10大会 |
| | — | 「第20回アジア競技大会(2026/愛知・名古屋)・第5回アジアパラ競技大会」に関連したアジア各国との交流件数 | 26件 (2022年度: 10件) | 2030年度までに 200件 |
| | — | 東三河地域の観光入込客数(年間) | 2,094万人 | 2,460万人 |
| | — | 東三河地域の宿泊者数(年間) | 163万人 | 231万人 |
| | — | 東三河地域の道の駅の売上額(年間) | 44.5億円 | 49.3億円 |
| | — | 新体育館のオープン時期 | — | 2025年7月オープン |
| | — | 東三河スポーツツーリズムウェブページ「Outdoor Route」アクセス件数 | 40,281件 | 43,012件 |
| (7) 文化芸術の創造・発信 | — | 愛知芸術文化センター入場者数(年間) | 142.5万人 | 200万人 |
| | — | 愛知県陶磁美術館来館者数(年間) | 7.7万人 | 10万人 |
| (8) 観光交流拠点機能の強化、観光人材の育成 | — | 観光消費額(年間)【再掲】 | 6,997億円 | 1.1兆円 (2026年) |

| 具体的な施策 | | KPI | 現状値 (2022年(度)) | 目標値 (2027年(度)) |
|-----------------------------------|---|---|--------------------------------|-----------------------------------|
| (1) 地域ブランドの構築と愛知ならではの観光資源の発掘・磨き上げ | — | 観光消費額(年間) | 6,997億円 | 1.1兆円 (2026年) |
| | — | 延べ宿泊者数(年間) | 1,627万人 | 2,000万人 |
| | — | 観光消費額単価 | 7,473円 | 9,170円 (2026年) |
| | — | 外国人患者受入れ人数 | 126人 | 1,599人 |
| | — | 愛知県を訪れる観光客の満足度(非常に満足) | 33.4% | 50.0% (2026年度) |
| | — | 県民の本県観光地推奨意向 | 19.4% | 30.0% (2026年度) |
| (4) MICEの誘致・開催 | — | 国際会議の開催件数(年間) | 0件 (2021年) | 260件 (2026年) |
| (5) 広域観光の推進 | — | 中部国際空港旅客数(年間) | 601万人 国際線 82万人 国内線 519万人 | 1,260万人 国際線 580万人 国内線 680万人 |
| | — | リニモ1日あたり利用者数 | 23,323人 | 27,700人 |
| (6) スポーツ大会を活用した地域振興 | — | 県内スポーツ情報を発信するウェブサイトのアクセス件数(年間) | 305,200件 | 300,000件 |
| | — | 県内における新たな国際スポーツ大会の開催数 | 1件 | 2030年度までに 10大会 |
| | — | 「第20回アジア競技大会(2026/愛知・名古屋)・第5回アジアパラ競技大会」に関連したアジア各国との交流件数 | 26件 (2022年度: 10件) | 2030年度までに 200件 |
| | — | 東三河地域の観光入込客数(年間) | 2,094万人 | 2,460万人 |
| | — | 東三河地域の宿泊者数(年間) | 163万人 | 231万人 |
| | — | 東三河地域の道の駅の売上額(年間) | 44.5億円 | 49.3億円 |
| | — | 新体育館のオープン時期 | — | 2025年_夏 供用開始予定 |
| | — | 東三河スポーツツーリズムウェブページ「Outdoor Route」アクセス件数 | 37,082件 | 42,632件 |
| (7) 文化芸術の創造・発信 | — | 愛知芸術文化センター入場者数(年間) | 142.5万人 | 200万人 |
| | — | 愛知県陶磁美術館来館者数(年間) | 7.7万人 | 10万人 |
| (8) 観光交流拠点機能の強化、観光人材の育成 | — | 観光消費額(年間)【再掲】 | 6,997億円 | 1.1兆円 (2026年) |

| 具体的な施策 | | KPI | 現状値 (2022年(度)) | 目標値 (2027年(度)) |
|------------------------|----------------------------------|--|------------------------------|----------------------------------|
| (1)健康長寿の推進、医療・介護・福祉の充実 | ①健康づくりの支援 | 健康づくりリーダーの養成数(累計) | 3,226人 | 2033年度までに 3,700人以上 |
| | | 健康格差(地域や社会経済状況の違いによる健康状態の差)の把握に努める市町村の数 | 39市町村 | 全市町村 |
| | ②地域医療の確保 | 在宅療養支援診療所数(累計) | 836か所 | 2026年度までに 943か所 |
| | ③地域包括ケアシステムの構築及び更なる深化・推進 | 介護予防に資する通いの場への参加率 | 4.4% | 8.0% (2025年度) |
| (2)全員活躍社会づくり | ②高齢者の就労・社会参加の促進 | 高齢者(65歳以上)の労働力率(年平均) | 26.8% | 1ポイント以上改善 |
| | | 高齢者(65歳以上)の就業者数 | 507,000人 | 2027年までに547,000人 |
| | ③社会人の学び直しの環境づくり | 大学等高等教育機関における公開講座の開催数(年間) | 1,343講座 | 前年度を上回る |
| | | ④障害のある人の活躍支援 | 民間企業における障害者の雇用数 (2022年6月) | 37,439.5人 (2022年6月) |
| | 民間企業における障害者の法定雇用率達成 (2022年6月) | | 2.19% (2022年6月) | 法定雇用率 (2.7%:2027年) の達成及び維持 |
| (4)総合的な防災・減災対策の推進 | — | 本県被害予測調査等に基づく浸水・津波ハザードマップを作成・公表し、防災訓練を実施している市町村数 | 18市町村 (2023年3月31日現在) | 2027年度までに27市町村 |
| | | 地域防災リーダー育成(防災・減災カレッジ地域防災コース受講者数)(年間) | 85人 | 90人 |
| (5)安心して暮らせる地域社会の実現 | — | 安全なまちづくり県民運動の実施 | 毎季54市町村 | 毎季全54市町村で実施 |
| | | 自主防犯団体の設立数 | 61団体 (2022年度:6団体) | 50団体以上 |
| | | 防犯ボランティア活動リーダーの養成数 | 506人 | 1,500人以上 |
| (6)行政とNPO等との連携・協働 | — | NPOとの連携事業数 | 298件 (2022年度:107件) | 5年間で415件 |
| | | SDGsセミナーへの参加NPO団体数(累計) | 48団体 | 60団体 |

| 具体的な施策 | | KPI | 現状値 (2022年(度)) | 目標値 (2027年(度)) |
|------------------------|----------------------------------|--|------------------------------|----------------------------------|
| (1)健康長寿の推進、医療・介護・福祉の充実 | ①健康づくりの支援 | 健康づくりリーダーの養成数(年間) | 3,226人 | 増加 |
| | | 健康格差(地域や社会経済状況の違いによる健康状態の差)の把握に努める市町村の数 | 39市町村 | 全市町村 |
| | ②地域医療の確保 | 在宅療養支援診療所数(累計) | 836か所 | 2023年度までに 953か所 |
| | ③地域包括ケアシステムの構築及び更なる深化・推進 | 介護予防に資する通いの場への参加率 | 4.3% (2021年度) | 7.0% (2023年度) |
| (2)全員活躍社会づくり | ②高齢者の就労・社会参加の促進 | 高齢者(65歳以上)の労働力率(年平均) | 26.8% | 1ポイント以上改善 |
| | | 高齢者(65歳以上)の就業者数 | 507,000人 | 2027年までに547,000人 |
| | ③社会人の学び直しの環境づくり | 大学等高等教育機関における公開講座の開催数(年間) | 1,343講座 | 前年度を上回る |
| | | ④障害のある人の活躍支援 | 民間企業における障害者の雇用数 (2022年6月) | 37,439.5人 (2022年6月) |
| | 民間企業における障害者の法定雇用率達成 (2022年6月) | | 2.19% (2022年6月) | 法定雇用率 (2.7%:2027年) の達成及び維持 |
| (4)総合的な防災・減災対策の推進 | — | 本県被害予測調査等に基づく浸水・津波ハザードマップを作成・公表し、防災訓練を実施している市町村数 | 18市町村 (2023年3月31日現在) | 2027年度までに27市町村 |
| | | 地域防災リーダー育成(防災・減災カレッジ地域防災コース受講者数)(年間) | 85人 | 90人 |
| (5)安心して暮らせる地域社会の実現 | — | 安全なまちづくり県民運動の実施 | 毎季54市町村 | 毎季全54市町村で実施 |
| | | 自主防犯団体の設立数 | 61団体 (2019年度:12団体) | 50団体以上 |
| | | 防犯ボランティア活動リーダーの養成数 | 1,670人 | 1,500人以上 |
| (6)行政とNPO等との連携・協働 | — | NPOとの連携事業数 | 298件 (2022年度:107件) | 5年間で415件 |
| | | SDGsセミナーへの参加NPO団体数(累計) | 48団体 | 60団体 |

| 具体的な施策 | | KPI | 現状値 (2022年(度)) | 目標値 (2027年(度)) |
|---------------------------|---|---|------------------------|-------------------|
| (1) 東三河地域における観光・産業振興や就業促進 | — | 東三河地域の観光入込客数(年間)【再掲】 | 2,094万人 | 2,460万人 |
| | | 東三河地域の宿泊者数(年間)【再掲】 | 163万人 | 231万人 |
| | | 東三河地域の道の駅の売上額(年間)【再掲】 | 44.5億円 | 49.3億円 |
| | | 東三河スポーツツーリズムウェブサイト「Outdoor Route」アクセス件数【再掲】 | 40,281件 | 43,012件 |
| | | コーディネート機能による、東三河の各地域への訪問回数(累計) | 75回 | 350回 |
| (2) 三河山間地域・三河湾の島々の振興 | ①暮らしの安心を支える環境の整備 ②小規模高齢化集落の維持・活性化 ④多彩な地域資源を生かした観光による地域の活性化 ⑤地域の特性を生かした農林水産業の振興 | 代診医等派遣要請に係る充足率 | 98.1% | 100% |
| | | 起業家支援セミナー参加者数(年間)【再掲】 | 49人 | 60人 |
| | | 離島地域(日間賀島、篠島、佐久島)の関係人口(累計)【再掲】 | 3,021人 | 4,200人 |
| | | 取組を通じた山間地域関係人口SNSのフォロー増加数(累計)【再掲】 | 208人 | 150人 |
| | | 三河山間地域及び離島の主要な産直施設の年間販売金額(年間) | 10.2億円 (2021年度調査結果) | 13億円 |
| (3) 持続可能で活力あるまちづくり | ①集約型まちづくりの推進 ②商店街の活性化 ③公共交通ネットワークの維持・充実 ④ICTの活用による地域活性化 | 立地適正化計画新規策定市町村 | 26市町 (2022年度:5市町) | 5年間で5市町村 |
| | | 活性化を目指す商店街等が実施する取組への支援数(年間) | 212件 | 120件 |
| | | 主な商店街のうち、通行量の改善した商店街の割合 | 87.5% | 各年度90% |
| | | 地域公共交通網形成計画の策定市町村数 | 32市町村 (2023年3月末現在) | 35市町村 |
| | | 行政課題に対する民間企業等からの解決策のマッチング数(累計) | 9件 (2022年度新規) | 29件 |
| スマートシティ化に取り組み始めた市町村数(累計) | 4市町村 (2022年度新規) | 9市町村 | | |

| 具体的な施策 | | KPI | 現状値 (2022年(度)) | 目標値 (2027年(度)) |
|---------------------------|---|---|-----------------------|-------------------|
| (1) 東三河地域における観光・産業振興や就業促進 | — | 東三河地域の観光入込客数(年間)【再掲】 | 2,094万人 | 2,460万人 |
| | | 東三河地域の宿泊者数(年間)【再掲】 | 163万人 | 231万人 |
| | | 東三河地域の道の駅の売上額(年間)【再掲】 | 44.5億円 | 49.3億円 |
| | | 東三河スポーツツーリズムウェブサイト「Outdoor Route」アクセス件数【再掲】 | 37,082件 | 42,632件 |
| | | コーディネート機能による、東三河の各地域への訪問回数(累計) | 75回 | 250回 |
| (2) 三河山間地域・三河湾の島々の振興 | ①暮らしの安心を支える環境の整備 ②小規模高齢化集落の維持・活性化 ④多彩な地域資源を生かした観光による地域の活性化 ⑤地域の特性を生かした農林水産業の振興 | 代診医等派遣要請に係る充足率 | 98.1% | 100% |
| | | 起業家支援セミナー参加者数(累計)【再掲】 | 49人 | 60人 |
| | | 離島地域(日間賀島、篠島、佐久島)の関係人口(累計)【再掲】 | 3,021人 | 4,200人 |
| | | 取組を通じた山間地域関係人口SNSのフォロー増加数(累計)【再掲】 | 208人 | 150人 |
| | | 三河山間地域及び離島の主要な産直施設の年間販売金額(年間) | 10.2億円 (2021年度) | 13億円 |
| (3) 持続可能で活力あるまちづくり | ①集約型まちづくりの推進 ②商店街の活性化 ③公共交通ネットワークの維持・充実 ④ICTの活用による地域活性化 | 立地適正化計画新規策定市町村 | 26市町 (2022年度:5市町) | 5年間で5市町村 |
| | | 活性化を目指す商店街等が実施する取組への支援数(年間) | 212件 | 120件 |
| | | 主な商店街のうち、通行量の改善した商店街の割合 | 87.5% | 各年度90% |
| | | 地域公共交通網形成計画の策定市町村数 | 32市町村 (2023年3月末現在) | 35市町村 |
| | | 行政課題に対する民間企業等からの解決策のマッチング数(累計) | 9件 (2022年度新規) | 29件 |
| スマートシティ化に取り組み始めた市町村数(累計) | 7市町村 (2022年度新規) | 9市町村 | | |

| 具体的な施策 | KPI | 現状値 (2022年(度)) | 目標値 (2027年(度)) | |
|------------------------------------|-----------------------------|---|----------------------|---------------------|
| (3) 持続可能な地域づくり | ⑤持続可能なエネルギー社会の構築・地球温暖化対策の推進 | 低炭素水素認定プロジェクト件数(累計) | 6件 (2022年度:0件) | 15件 |
| | ⑥生物多様性保全に向けた取組の推進 | 生態系創造活動の担い手として育成したユース(生物多様性あいち学生プロジェクトの各種事業に参加したユース)の人数(累計) | 192人 (2022年度:36人) | 371人 |
| | ⑦循環型社会の形成に向けた取組の推進 | 循環ビジネス等の事業化件数(累計) | 99件 (2022年度:9件) | 2022年度から2031年度まで60件 |
| | ⑧持続可能な地域づくりを支える担い手の育成 | SDGsに関する先進・優良取組等データベースにおける登録団体数 | 57件 | 150件 |
| | | SDGs AICHI EXPOに出展する企業・団体数 | 120団体 | 147企業・団体 |
| | | 「愛知県SDGs登録制度」登録企業等数(年間) | 564者 | 250者 |
| ⑨地産地消の推進や都市と農山漁村との交流等を通じた活力ある地域づくり | 6次産業化事業体数の割合【再掲】 | 5.5% | 6.0% | |
| | 三河山間地域における中高連携を通じた交流事業数(年間) | 3件 | 増加 | |
| ⑩公共施設等の適切な維持・管理等 | 県有施設の老朽化に起因する重大事故 | 0件 | 0件を継続 | |
| (4) 地域間連携・広域連携の促進 | — | 東三河振興ビジョン2030に基づく重点プロジェクトの実施件数(累計) | 1件 | 3件 |
| (5) 地域の自主性・主体性の発揮 | ①地方分権改革の推進 | 国から地方への事務・権限の移譲や義務付け・枠付けの見直し等の提案 | 10件 (2022年度:3件) | 5年間で10件の実現 |
| | ②地方税財源の充実強化 | 地方税財源の充実強化を実現するための国への要請 | 2回 | 毎年度2回以上 |
| | ③国家戦略特別区の取組の推進 | 国家戦略特別区域計画に位置づけられた事業数 | 4事業 (2022年度:1事業) | 5年間で15事業以上 |

| 具体的な施策 | KPI | 現状値 (2022年(度)) | 目標値 (2027年(度)) | |
|------------------------------------|-----------------------------|---|----------------------|---------------------|
| (3) 持続可能な地域づくり | ⑤持続可能なエネルギー社会の構築・地球温暖化対策の推進 | 低炭素水素認定プロジェクト件数(累計) | 6件 (2022年度:0件) | 2027年度までに15件 |
| | ⑥生物多様性保全に向けた取組の推進 | 生態系創造活動の担い手として育成したユース(生物多様性あいち学生プロジェクトの各種事業に参加したユース)の人数(累計) | 192人 (2022年度:36人) | 371人 |
| | ⑦循環型社会の形成に向けた取組の推進 | 循環ビジネス等の事業化件数(累計) | 99件 (2022年度:9件) | 2022年度から2031年度まで60件 |
| | ⑧持続可能な地域づくりを支える担い手の育成 | SDGsに関する先進・優良取組等データベースにおける登録団体数 | 57件 | 150件 |
| | | SDGs AICHI EXPOに出展する企業・団体数 | 120団体 | 147企業・団体 |
| | | 「愛知県SDGs登録制度」登録企業等数(年間) | 564者 | 250者 |
| ⑨地産地消の推進や都市と農山漁村との交流等を通じた活力ある地域づくり | 6次産業化事業体数の割合【再掲】 | 5.6% | 6.0% | |
| | 三河山間地域における中高連携を通じた交流事業数(年間) | 3件 | 増加 | |
| ⑩公共施設等の適切な維持・管理等 | 県有施設の老朽化に起因する重大事故 | 0件 | 0件を継続 | |
| (4) 地域間連携・広域連携の促進 | — | 東三河振興ビジョン2030に基づく重点プロジェクトの実施件数 | 1件 | 3件 |
| (5) 地域の自主性・主体性の発揮 | ①地方分権改革の推進 | 国から地方への事務・権限の移譲や義務付け・枠付けの見直し等の提案 | 10件 (2022年度:3件) | 5年間で10件の実現 |
| | ②地方税財源の充実強化 | 地方税財源の充実強化を実現するための国への要請 | 2回 | 毎年度2回以上 |
| | ③国家戦略特別区の取組の推進 | 国家戦略特別区域計画に位置づけられた事業数 | 4事業 (2022年度:1事業) | 5年間で15事業以上 |

| 具体的な施策 | | KPI | 現状値 (2022年(度)) | 目標値 (2027年(度)) |
|------------------|---|---|--------------------------------|-------------------|
| (1) デジタル実装の基盤整備 | ①スマートシティ・スーパーシティ化に向けたまちづくり | スマートシティ化に取り組み始めた市町村数(累計) | 4市町村 | 9市町村 |
| | | スーパーシティ構想におけるビジネスモデルの作成数 | 4件 | 11件 |
| | | 自動運転実証実験件数 | 24件 (2022年度:10件) | 5年間で40件 |
| | | 「自動運転」の分野での社会実装件数(累計) | 1件 | 3件 |
| | ③産学官協創都市の形成に向けた取組の推進 | ベンチャーキャピタルや金融機関等による投資・融資、事業会社との取引・提携開始件数 | 13件 | 30件 |
| | | 超短期型アントレプレナー創出プログラムの参加者数 | 31人 | 90人 |
| | | 拠点施設における支援対象のスタートアップ数 | (2024年10月開始予定) | 300者 |
| | | スタートアップの起業数 | (2024年10月開始予定) | 60社 |
| | | 100億円以上の売上規模のスタートアップ創出 | (2024年10月開始予定) | 3社 |
| | | スタートアップと愛知県企業とのオープンイノベーションによる事業共創件数(累計) | 22件 | 10件 |
| | | サービスロボット実用化支援・相談対応件数(年間) | 94件 | 150件 |
| | | 「介護・リハビリ支援ロボット」「サービスロボット」の各分野での導入件数(累計) | 6件 | 20件 |
| | | 競技参加校のロボットSier企業への就職人数(年間) | 31人 | 14人 |
| | | オンライン商談での商談成約率 | 11.8% | 10.0% |
| | データを活用した農業技術の習得者数 | 341人 (2022年度:97人) | 5年間で400人 | |
| | 新技術を活用したビジネスモデルの創出件数(累計) | 0件 | 14件 | |
| | | (削除) | | |
| | | (削除) | | |
| (2) デジタル人材の育成・確保 | ①地方創生スタートアップの創出 | 起業支援事業を通じた起業者数(年間) | 21件 | 20件 |
| | | 「デジタル人材育成支援事業」における研修の受講者数(累計) | 1,480人 | 6,800人 |
| | | デジタル人材育成研修会の参加人数(累計) | 119人 | 800人 |
| | | プロフェッショナル人材戦略拠点事業の成約件数のうちデジタル人材活用に関する成約件数(年間) | — | 15件 |
| | プロフェッショナル人材戦略拠点事業の相談件数のうちデジタル人材活用に関する相談件数(年間) | — | 105件 | |
| | ②地方創生テレワークの強化 | テレワーク導入に関するアドバイザー派遣件数 | 136回 | 135回 |
| | | テレワーク導入事例の紹介件数(年間) | 10件 | 10件 |
| | | ③多様な暮らしを支える人間中心のコンパクトなまちづくりの実現 | 行政課題に対する民間企業等からの解決策のマッチング数(累計) | 9件 (2022年度新規) |

| 具体的な施策 | | KPI | 現状値 (2022年(度)) | 目標値 (2027年(度)) |
|--------------------------------|---|--|---------------------|-------------------|
| (1) デジタル実装の基盤整備 | ①スマートシティ・スーパーシティ化に向けたまちづくり | スマートシティ化に取り組み始めた市町村数(累計) | 7市町村 | 9市町村 |
| | | スーパーシティ構想におけるビジネスモデルの作成数 | 4件 | 5件 |
| | | 自動運転実証実験件数 | 24件 (2022年度:10件) | 5年間で40件 |
| | | 「自動運転」の分野での社会実装件数(累計) | 1件 | 3件 |
| | ③産学官協創都市の形成に向けた取組の推進 | ベンチャーキャピタルや金融機関等による投資・融資、事業会社との取引・提携開始件数 | 13件 | 30件 |
| | | 超短期型アントレプレナー創出プログラムの参加者数 | 31人 | 90人 |
| | | 拠点施設における支援対象のスタートアップ数 | (2024年10月開始予定) | 300者 |
| | | スタートアップの起業数 | (2024年10月開始予定) | 60社 |
| | | 100億円以上の売上規模のスタートアップ創出 | (2024年10月開始予定) | 3社 |
| | | スタートアップと愛知県企業とのオープンイノベーションによる事業共創件数(累計) | 22件 | 15件 |
| | | サービスロボット実用化支援・相談対応件数(年間) | 94件 | 150件 |
| | | 「介護・リハビリ支援ロボット」「サービスロボット」の各分野での導入件数 | 15件 | 16件 |
| | | 競技参加校のロボットSier企業への就職人数(年間) | 31人 | 9人 |
| | | オンライン商談での商談成約率 | 11.8% | 10.0% |
| | データを活用した農業技術の習得者数 | 341人 (2022年度:97人) | 5年間で400人 | |
| | 新技術を活用したビジネスモデルの創出件数(累計) | 0件 | 6件 | |
| | | キウの年間粗収益 | 7,839千円/10a | 8,700千円/10a |
| | | トマトの年間粗収益 | 11,265千円/10a | 14,616千円/10a |
| (2) デジタル人材の育成・確保 | ①地方創生スタートアップの創出 | 創業プラザあいちにおける創業件数 | 94件 (2022年度:69件) | 5年間で75件 |
| | | 起業支援事業を通じた起業者数(年間) | 21件 | 20件 |
| | | 「デジタル人材育成支援事業」における研修の受講者数(累計) | 1,480人 | 6,800人 |
| | | デジタル人材育成研修会の参加人数 | 119人 | 800人 |
| | プロフェッショナル人材戦略拠点事業の成約件数のうちデジタル人材活用に関する成約件数(年間) | — | 15件 | |
| | プロフェッショナル人材戦略拠点事業の相談件数のうちデジタル人材活用に関する相談件数(年間) | — | 105件 | |
| | ②地方創生テレワークの強化 | テレワーク導入に関するアドバイザー派遣件数 | 136回 | 135回 |
| | | テレワーク導入事例の紹介件数(年間) | 10件 | 10件 |
| ③多様な暮らしを支える人間中心のコンパクトなまちづくりの実現 | | 行政課題に対する民間企業等からの解決策のマッチング数(累計) | 9件 | 29件 |

(189 頁)

改訂履歴

○2023 年 12 月

- ・ 数値目標及び KPI の現状値・目標値を作成するための基礎データの更新に伴う改訂

○2024 年 7 月

- ・ 「愛知県総合射撃場」における野生鳥獣捕獲人材の確保・育成に関する記載に伴う改訂

○2024 年 12 月

- ・ 愛知県の人口動向等を示す図表を作成するための基礎データの更新に伴う改訂
- ・ デジタル田園都市国家構想交付金の採択結果等を踏まえた KPI の追加等に伴う改訂

(189 頁)

改訂履歴

○2023 年 12 月

- ・ 数値目標及び KPI の現状値・目標値を作成するための基礎データの更新に伴う改訂

○2024 年 7 月

- ・ 「愛知県総合射撃場」における野生鳥獣捕獲人材の確保・育成に関する記載に伴う改訂