

# 愛知地域広域の水道整備計画

平成 19 年 3 月

愛 知 県

---

## 改定にあたって

愛知地域広域的水道整備計画は、計画区域の将来にわたる安全で安定した給水体制の確立を目標として、水道法第5条の2に基づき昭和56年3月に策定し、その後、平成2年及び11年には、水需給計画の見直し、県営水道用水供給事業の給水対象の拡大及び地震対策の充実等の変更を、また、平成18年には市町村合併に伴う計画区域の変更を行なっている。

平成11年の計画変更後7年が経過し、この間に、毎年のように発生する湯水、東海地震等への備え、環境対策、市町村合併、国と地方・官と民の役割分担の見直しなど、水道事業運営を取り巻く状況は大きく変化している。

また、水道水質基準の改正、第三者委託の制度化、水質検査機関を登録制度とするなど、水道の安全性の向上及び管理体制の強化を目的とした水道法の改正が行なわれるとともに、水道のあるべき将来像「水道ビジョン」が示され、水道の運営基盤の強化、安全・安心な給水の確保、危機管理、環境などの施策への積極的な取り組みが必要とされている。

愛知県では、新しい時代に対応した地域づくりを目指す「新しい政策の指針～今を超え、さらに世界で輝く愛知づくり～」を平成18年に策定したところであり、ここに平成27年を目標年次とした愛知地域広域的水道整備計画を変更するものである。



中部国際空港と中部臨空都市

---

# 愛知地域広域の水道整備計画

昭和 5 6 年 3 月 策 定

平成 2 年 3 月 第 1 回変更

平成 1 1 年 7 月 第 2 回変更

平成 1 8 年 3 月 第 3 回変更

平成 1 9 年 3 月 第 4 回変更

1 水道の広域的な整備に関する基本方針

(1) 計画の目標

この計画は、計画区域内における水道を広域的に整備し、適正かつ合理的な利用を図り、将来にわたる安全で安定した給水体制を確立することを目標とする。

(2) 目標年次

この計画の目標年次は、平成27年とする。

2 広域的水道整備計画の区域に関する事項

(1) 区域

計画区域は、名古屋市、清須市、甚目寺町及び大治町を除く愛知県内の市町村の区域とする。

(2) 需要水量及び供給水量の見通し

計画区域内における平成27年の需要水量は、一日最大約225万立方メートルと予想される。

これに対する市町村の自己水源の利用可能量は、日量約51万立方メートルと見込まれるので、残る日量174万立方メートルについては、県営水道用水供給事業により、近年の降雨状況等を踏まえた上で、概ね10年に1回程度の少雨の年でも安定した給水が可能となる供給水量を確保する。

3 根幹的水道施設の配置その他水道の広域的整備に関する基本的事項

(1) 施設整備に関する事項

ア 水道用水供給事業

県は、県営水道用水供給事業を、より広域的かつ合理的に整備拡充するため、次の事業を実施して安定供給体制を確立する。

事業名	愛知県水道用水供給事業
給水対象	名古屋市、清須市、甚目寺町、大治町、設楽町、東栄町及び豊根村を除く愛知県内の市町村
目標年次	平成27年
計画一日最大給水量	174万立方メートル
水源	木曾川水系・矢作川水系・豊川水系（天竜川からの導水を含む。）
広域化施設整備の概要	浄水場の新設・拡張、導送水施設の新設・拡充、連絡管・広域調整池の新設、情報管理システムの整備
工期	昭和56年度から平成26年度まで
総事業費概算額	約2,960億円（広域化施設整備費）

イ 市町村水道事業

市町村は、水需要に対応して、安定した給水を行うとともに、大規模地震等による水道災害に4週間以内で平常給水が可能となるよう配水施設等の整備を進める。

また、近隣市町村の自主性を尊重しながら、施設の広域的運用を図るよう努める。

三河山間地域の市町村は、公営簡易水道事業等の整備を促進・拡充し、管理、経営の面で市町村ごとに一体的運営が図られるよう施設整備に努める。

さらに、離島地域を有する町は、水資源の有効利用を図るため老朽施設を計画的に拡充整備する。

## (2) 維持管理に関する事項

### ア 施設管理

県及び市町村は、情報管理体制を整備して、水道施設を有機的一体とした運用を図るとともに、老朽管の取替えや設備の更新等を行い、水資源の有効利用及び施設管理水準の向上に努める。また、大規模地震等による水道災害に4週間以内で平常給水が可能となるよう応急給水、応急復旧、相互応援等の体制を整備充実する。

さらに、三河山間地域の市町村は、施設整備が概ね完了した後において、広域化を図るため他市町村との施設管理の共同化に努める。

### イ 水質管理

県及び市町村は、水質管理の強化を図るため、水道事業の規模により自己（共同）又は公的・登録の検査機関への委託による水質管理体制を整備する。

さらに、水道水の安全の確保を徹底する方策を実施する。

### ウ 危機管理

県及び市町村は、水質事故等の緊急時に速やかに対応するため、危機管理体制を整備する。

## (3) 経営に関する事項

### ア 水道用水供給事業

県は、県営水道用水供給事業を一体的に整備して、施設の効果的運用を図ることにより、一層経営の合理化に努める。

### イ 市町村水道事業

市町村は、経営の合理化・基盤強化を図るため、それぞれの市町村の自主性を尊重しながら、管理の一体化及び施設の共同化など新たな水道広域化に努める。

また、三河山間地域の市町村は、簡易水道事業の経営を市町村単位に一本化して、安定化を図るよう努める。

### ウ 情報提供

県及び市町村は、需要者の意向を的確に反映した事業運営を図るため、適切かつ積極的な情報提供を行う。

## (4) 環境に関する事項

県及び市町村は、環境にやさしい水道の構築を図るため、積極的に環境負荷の軽減に努める。

---

## 目 次

1	水道の広域的な整備に関する基本方針	1
(1)	計画の目標及び目標年次	1
(2)	計画区域	1
(3)	水道の広域的な整備の必要性	1
(4)	施設整備、維持管理及び経営に関する基本方針	1
(5)	水道整備基本構想との関連	2
2	広域的水道整備計画の区域に関する事項	3
(1)	区域の概況	3
(2)	需要水量と供給水量の見通し	9
3	根幹的水道施設の設置、その他の基本的事項	13
(1)	施設整備に関する事項	13
(2)	維持管理に関する事項	14
(3)	水道広域化に関する事項	15
(4)	情報提供に関する事項	15
(5)	環境に関する事項	15
(6)	財政等に関する事項	16

## 図 表

(計画区域図 図 - 1)	18
(水道の既存計画と給水の現況 表 - 6)	19
(給水人口の推移 表 - 9)	27
(地域ごとの需要水量 表 - 10)	28
(水資源開発概要図 図 - 6)	29
(水道用水供給事業の供給の見通し 表 - 11)	30
(上水道事業の供給の見通し 表 - 12)	31
(主要な水道水源開発施設 表 - 13)	32
(地域別の需要水量と供給水量 表 - 14)	33
(水道用水供給事業に係る施設整備計画の概要 表 - 15)	35
(上水道事業に係る施設整備計画の概要 表 - 16)	37
(簡易水道事業に係る施設整備計画の概要 表 - 17)	39
(水質検査実施の現状 表 - 18)	41
(水質検査体制の計画 表 - 19)	42
(広域化施設整事業費の概算 表 - 20)	43
(広域化施設の経常費用の概算 表 - 21)	43
(水道事業の給水原価の算定 表 - 22)	44
(将来年次計画 図 - 10)	45

省略

---

1 水道の広域的な整備に関する基本方針

(1) 計画の目標及び目標年次

この計画は、計画区域内における水道を広域的に整備し、適正かつ合理的な利用を図り、将来にわたる安全で安定した給水体制を確立することを目標とする。

この計画の目標年次は平成27年とする。

(2) 計画区域

計画区域は、名古屋市、清須市、甚目寺町及び大治町を除く愛知県内の市町村の区域とする。

(3) 水道の広域的な整備の必要性

計画区域における水道は、水需要と近年の降雨状況等による流況の変化に対応した水道用水の安定的な供給と、近い将来に発生が想定されている東海地震等を含めた緊急時における給水の安全・安心を確保するため、県営水道用水供給事業を広域的かつ合理的に整備する必要がある。

また、施設更新・地震対策の促進、水質管理の徹底、環境への配慮・貢献などが必要であり、水道の広域的な整備による経営的、技術的基盤の強化が必要である。

(4) 施設整備、維持管理及び経営に関する基本方針

ア 施設整備

( ) 県及び市町村は、水需要への対応、事故・災害等の緊急時における水道水の確保が図られるよう水道施設を合理的に整備拡充する。

( ) 県は、県営水道用水供給事業により、近年の降雨状況等による流況の変化を踏まえた上で、概ね10年に1回程度の少雨の年でも安定した給水が可能となる供給水量を確保する。

( ) 県営水道用水供給事業は、緊急時における水道水の相互融通が図られるよう施設を整備して供給サービスの均等化に努める。

また、市町村水道事業の早期復旧を支援するため連絡管を整備するとともに、緊急時の水量を確保する広域調整池を整備する。

( ) 市町村は、大規模地震等による水道災害に4週間以内で平常給水が可能となるよう、基幹施設等の耐震化を図る。

( ) 三河山間地域の市町村は、早急に未普及地域の解消を図るとともに、管理・経営の面で市町村ごとに一体的運営が図られるよう施設整備に努める。

( ) 平野部の簡易水道事業は、市町村水道事業に統合整備する。

( ) 市町村水道事業の施設整備にあたっては、市町村の自主性を尊重しながら、施設の広域的運用が図られるよう努める。

( ) 離島地域を有する町は、水資源の有効利用を図るため老朽施設を計画的

---



に拡充整備する。

イ 維持管理

- ( ) 県及び市町村は、情報管理体制を整備するとともに、老朽化した施設の更新を計画的に行い、資源の有効利用及び施設管理水準の向上に努める。
- ( ) 県及び市町村は、大規模地震等による水道災害に4週間以内で平常給水が可能となるよう応急給水、応急復旧、相互応援等の体制を整備充実する。
- ( ) 三河山間地域の市町村は、施設整備が概ね完了した後において、広域化を図るため、他市町村との施設管理の共同化に努める。
- ( ) 県及び市町村は、水道事業の規模に応じた水質検査体制の確立とともに、水質の監視、調査研究も行う水質管理体制の整備充実を図る。
- ( ) 県及び市町村は、水源水質に応じた浄水処理を確実にこなうとともに、水道水の安全の確保を徹底する方策を実施する。
- ( ) 県及び市町村は、地震災害、風水害、土砂災害及び水質事故等の緊急時に速やかに対応するため、マニュアルの整備、訓練の実施等の危機管理体制を整備する。

ウ 経営

- ( ) 県は、県営水道用水供給事業を広域的かつ効率的に拡充整備することにより、合理化を積極的に推進し、健全経営に努める。
- ( ) 市町村は、経営の合理化・基盤強化を図るため、それぞれの市町村の自主性を尊重しながら、管理の一体化及び施設の共同化など新たな水道広域化に努める。
- ( ) 三河山間地域の市町村は、簡易水道事業の経営を市町村単位に一本化して、経営の安定化を図るよう努める。
- ( ) 県及び市町村は、需要者の意向を的確に反映した事業運営を図るため、適切かつ積極的な情報提供を行う。

エ 環境

県及び市町村は、環境にやさしい水道の構築を図るため、積極的に環境負荷の軽減に努める。

(5) 水道整備基本構想との関連

本計画は、愛知県水道整備基本構想において設定した「愛知県広域水道圏」(愛知県全域)のうち、名古屋地域は、既に水源から末端までの水道の一元管理体制が確立していることから、整備が急がれる愛知地域の水道の広域的な整備に関する基本方針を定めるものである。



## 2 広域的水道整備計画の区域に関する事項

---

### 2 広域的水道整備計画の区域に関する事項

#### (1) 区域の概況

##### ア 一般概要

愛知県は、日本のほぼ中央に位置し、古来の尾張と三河とを合わせた地域で、南は太平洋に面し、西は三重県、北は岐阜県と接し、東北は長野県、東は静岡県と接している。県土は東西106km、南北94km、面積は5,162km<sup>2</sup>で国土の約1.4%を占め、全国で27番目の広さである。

西部から南部にかけての一带は平坦で、木曾・庄内の両川が尾張平野を、矢作川が岡崎平野を、豊川が豊橋平野をそれぞれ形成し、地味はよく肥え農業に適している。北部から東北部は長野県から木曾山脈が南に延びて三河高原を形成し、標高1,000mを超える山も少なくない。太平洋、三河湾と接する渥美半島と三河湾、伊勢湾と接する知多半島により海岸線は593kmと長く、沿岸一带は水産資源に富んでいる。

気候は年間を通して温和で、降雨は夏季に多く、冬季に少ない。渥美半島と知多半島南部は黒潮の影響を受けて温暖であるが、北東部の山間地域ではやや冷涼で、気温の較差がかなりみられる。濃尾平野の北西から西にかけては、伊吹山地・養老山地・鈴鹿山地などがあり、冬季には大陸方面からの季節風による降雪がまれにみられる。

産業は県内総生産が約35兆円であり、東京都、大阪府に次ぐ全国第3位、全国シェアの約7%を占めている。産業別ではサービス業をはじめとする第3次産業の割合が過半数を占めているものの、製造業をはじめとする第2次産業の割合が約4割を占めており、とりわけ、製造業の構成比は全国に比べ極めて高く、製造品出荷額が昭和52年以降29年連続で全国第1位となっており、自動車に代表される輸送用機械が製造業全体の約半数を占めるなど、本県の産業構造の特徴となっている。

また、農業においても、農業産出額が常に全国の上位10位以内に位置しており全国有数の農業県となっており、特に花き総産出額は昭和37年以降全国第1位となっている。

計画区域の人口は、平成17年度末現在約492万人で、平成7年度末の約463万人から10年間で約6.3%増加している。

計画区域は、大型の国際拠点空港等により産業・文化・学術・研究・観光など様々な分野における交流活動が中部圏、全国的・世界的な広がりの中で活発に展開されており、アジア・太平洋地域の経済発展を引き続きリードしていくことが期待されている。

なお、本計画ではこれまで計画区域の北東部の山間地域に位置する旧14町村（額田町、藤岡町、旭町、足助町、稲武町、鳳来町、設楽町、東栄町、小原村、下山村、作手村、津具村、豊根村、富山村）を三河山間地域として区分してきた。

---

この地域は市町村合併により6市町村（岡崎市、豊田市、新城市、設楽町、東栄町、豊根村）に統合・再編されたが、地理的・地形的条件には変化がないことから、本計画で引き続きこの地域を、行政区分にとらわれず、平野部とは水道整備の条件が異なる地域として、三河山間地域を設定する。

（図 - 1 計画区域図）

表 1 地域の概要

地域	地区	市 町 村	面 積 (k m <sup>2</sup> )	総 人 口 ( 人 )	産業別人口割合(%)			
					1 次	2 次	3 次	
地 域	知 張	一宮市、稲沢市、瀬戸市、尾張旭市、豊明市、日進市、春日井市、小牧市、犬山市、江南市、岩倉市、北名古屋市、津島市、愛西市、弥富市、半田市、常滑市、東海市、知多市、大府市、刈谷市、高浜市、長久手町、東郷町、三好町、扶桑町、大口町、豊山町、七宝町、春日町、蟹江町、美和町、武豊町、東浦町、美浜町、阿久比町、南知多町、飛島村	1,427	2,870,783	0.2	41.9	57.9	
		西 三 河	岡崎市、豊田市、碧南市、安城市、知立市、西尾市、幸田町、一色町、吉良町、幡豆町	1,661	1,286,942	0.2	50.1	49.7
		東 三 河	豊橋市、豊川市、蒲郡市、田原市、新城市、御津町、音羽町、小坂井町、設楽町、東栄町、豊根村	1,719	765,635	0.4	41.6	58.0
域	計	3 3 市 2 4 町 2 村	4,807	4,923,360	0.2	44.2	55.6	

出典 平成16年度事業所企業統計調査報告（総務省統計局）

全国都道府県市町村別面積調（国土地理院）

## 2 広域的水道整備計画の区域に関する事項

### イ 水道の既存計画と現況(平成17年度末現在)

県営水道用水供給事業による水道用水の供給の確保、市町村水道による計画的な施設整備の推進により、計画区域の水道普及率は99.8%である。

なお、三河山間地域においても、主に簡易水道事業の整備拡充により水道普及率は97.4%(平成16年度末)に達している。

表 2 水道普及率の現況

地区名	総人口 (人)	給水人口 (人)	水道普及率 (%)
尾張	2,870,783	2,867,173	99.9
西三河	1,286,942	1,281,072	99.5
東三河	765,635	763,425	99.7
計	4,923,360	4,911,670	99.8

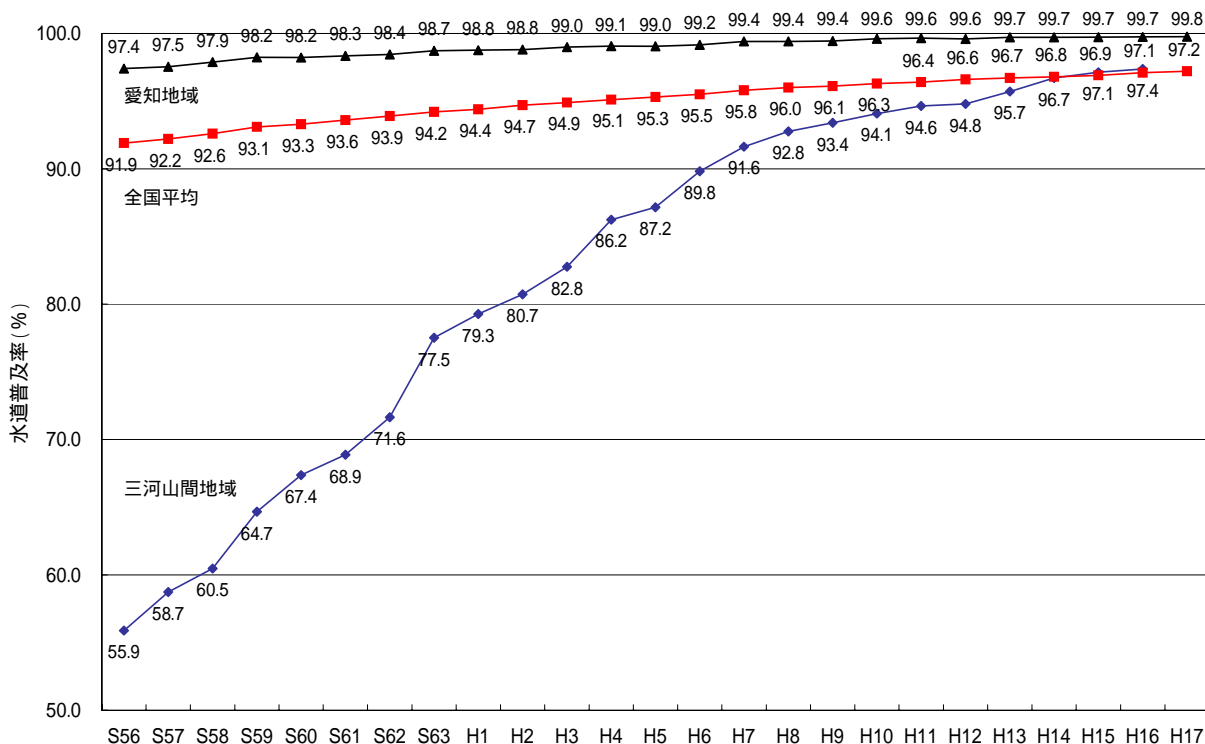


図 - 2 水道普及率の推移

水道施設数は、水道用水供給事業1、上水道事業46、簡易水道事業55及び専用水道106施設である。

経営主体は、水道用水供給事業は県営、上水道事業は市町村営41、企業団等一部事務組合営5事業であり、簡易水道事業は市町村営50、民営5事業である。

また、簡易水道事業のうち4事業は上水道事業との統合により廃止が予定さ

れている。

表 3 水道施設の現況

地区名	用水供給事業	上水道事業		簡易水道事業			専用 水道
		公営	計	公営	民営	計	
尾張	1	31	31	2	4	6	70
西三河		7	7	18	0	18	23
東三河		8	8	30	1	31	13
計	1	46	46	50	5	55	106

一日最大給水量は192万 $m^3$ であり、一人一日最大給水量は391である。

表 4 給水量の現況

地区名	給水人口 (人)	一日最大給水量 ( $m^3$ )	一人一日最大給水量 ( $l$ )
尾張	2,867,173	1,124,344	392
西三河	1,281,072	501,468	391
東三河	763,425	295,652	387
計	4,911,670	1,921,464	391

水道事業の水源構成は、木曾川水系、矢作川水系、豊川水系の表流水を81%、地下水を19%利用している。また、県営水道用水供給事業はその水源全てを表流水に依存していることから、水道事業の利用している表流水の87%は県営水道用水供給事業からの受水に依存している。

表 5 水道水源の現況

地区名	表流水（伏流水含む）			地下水 $m^3/日$	計 $m^3/日$
	自己水 $m^3/日$	受水 $m^3/日$	計 $m^3/日$		
尾張	42,492	845,335	887,827	236,517	1,124,344
西三河	106,771	325,361	432,132	69,336	501,468
東三河	48,989	192,092	241,081	54,571	295,652
計	(10%) 198,252	(71%) 1,362,788	(81%) 1,561,040	(19%) 360,424	(100%) 1,921,464

（表 - 6 水道の既存計画と給水の現況）

ウ 現状の課題

( ) 水道用水の確保

水需要は平成6年度の大湯水の影響もあって、需要の伸びはやや鈍化傾向を示しているが、今後も生活用水を中心に増加するものと見込まれる。

水需要の増加に対する水道用水の確保は、地下水の揚水量が制約されている状況においては、市町村がそれぞれ単独で水源を新たに開発することは困難なため、県営水道用水供給事業により水源を確保し、水道用水の安定した供給を図る必要がある。

なお、県営水道用水供給事業の水源については、施設が順次完成しているものの、近年の少雨化傾向などにより湯水が頻繁に発生し、取水制限が慢性化している。

年度 水系(地区)	S61	S62	S63	H1	H2	H3	H4	H5	H6	H7	H8	H9	H10	H11	H12	H13	H14	H15	H16	H17	
木曾川水系 (尾張地区)	■	■			■		■	■	■	■	■				■	■	■		■	■	15/20
矢作川水系 (西三河地区)	■	■			■		■	■	■	■	■				■	■	■		■	■	13/20
豊川水系 (東三河地区)	■	■	■			■	■	■	■	■	■	■				■	■			■	18/20

( )内は影響を受ける地区



図 - 3 過去20年間の取水制限の状況

( ) 水道水源の水質

水道水源として利用している表流水は、現況は概ね良好であるが、有害物質及び病原生物等による汚染が懸念されている。

また、地下水は、揮発性有機物質等による汚染が懸念されることに加え、硝酸態窒素や砒素等の濃度が若干高い傾向を示す地域がある。

このため、水道水源の水質監視体制の強化・徹底を図る必要がある。

( ) 水道の普及

平成17年度の水道普及率は99.8%であるものの、三河山間地域では97.4%(平成16年度末)であることから、早急に未普及地域の解消に努める必要がある。

また、飲料水の安全確保のため、給水区域内の水道未普及人口の解消にも積極的に努める必要がある。

( ) 技術の継承

多様化・高度化する水道の課題に的確に対処するため、事業運営に関して専門的な知識・経験を有する人材を、現在及び将来に亘って確保することが課題となっている。

( ) 水質検査

現在、水道法に定められている全項目検査が可能な事業者は6事業、一部項目のみ検査可能な水道事業は8事業であり、その他の水道事業は保健所若しくは登録検査機関に検査を委託している。

水質検査の委託に伴い、水道事業者自らが水道水質の工程管理及び危機管理に対応するという意識の希薄化が課題となっている。

( ) 施設更新

過去に整備された水道施設の老朽化に伴う更新需要が増大しているが、施設更新にあたって多額の資本投下が必要となることから、需要者の理解を得つつ、現在及び将来の需要者の負担の公平性の視点に立った中長期の財政見通しを立て、計画的な施設更新の実施を図る必要がある。

( ) 震災対策

計画区域では、東海地震等による大規模な震災被害が予想されており、大規模地震等による水道災害に4週間以内で平常給水を可能とするため、施設整備などのハード、応急復旧などのソフト両面での地震防災体制の確立を早期に図る必要がある。

( ) 水道事業の運営

水道の運営形態については、水道法改正による第三者委託制度の導入や地方自治法改正による指定管理者制度の導入など、各々の水道事業の抱える課題に対応する最適な運営形態をいかに選択していくべきかが求められている。

一方、公としての県及び市町村には公衆衛生の確保のみならず、水道の質や量など水道サービス水準を政策上の方針として設定する役割（プロデューサー機能）が求められており、経営形態や業務委託の実施にかかわらず、その業務及び運営内容を自ら把握することが必要である。

( ) 水道の広域化

愛知県では、平成18年4月までに13の地域で市町村合併が行われ88市町村が63市町村に再編され、計画区域の水道事業の施設数は平成16年3月末時点の113施設から101施設へ統合・再編されている。

しかしながら、市町村内に複数の水道事業が残る市町村があることから、その統合を進める必要がある。

また、市町村合併に拠らない水道事業の統合事例は僅かであり、新たな概念の広域化を含む水道広域化により、経営的、技術的基盤の強化が必要である。

( ) 料金の格差

計画区域における上水道の家庭用料金の最低と最高の比率は、平成7年約2.8倍から平成17年約2.4倍へと平準化傾向にあるものの依然として格差がある。

2 広域的水道整備計画の区域に関する事項

表 - 7 水道料金の格差 ( 13mm家庭用 20m<sup>3</sup>/月利用の場合)

	平成17年度	平成7年度
最高料金	3,339円	3,860円
最低料金	1,412円	1,390円
÷	2.4	2.8
平均料金	2,289円	2,154円
(参考)全国平均	3,105円	2,772円

平成16年度水道統計調査

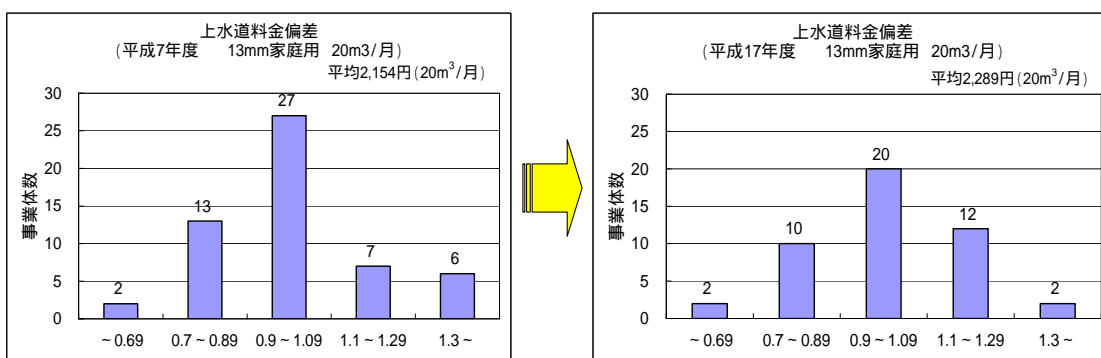


図 - 4 水道料金水準の分布

(2) 需要水量と供給水量の見通し

ア 給水人口の推計

( ) 計画区域内の総人口

愛知県の平成27年の総人口については、『新しい政策の指針』の中位推計値により734万人とした。

計画区域の人口見通しについては、県の総人口を基に市町村別の人口動態を勘案し、平成22年499万人、平成27年501万人と見込んだ。

表 8 総人口の見通し

	平成17年	平成22年	平成27年
愛知県	724万人	733万人	734万人
計画区域(愛知地域)	492万人	499万人	501万人

( ) 計画区域の給水人口

1) 普及率

平野部では、近年の普及動向から、平成22年には100%になるものとし、三河山間地域では、平成27年100%になるものと見込んだ。



## 2) 給水人口

総人口に普及率を乗じて算出した。その結果、平成22年の給水人口は499万人、平成27年は501万人となるものと見込んだ。

(表-9 給水人口の推移)

## イ 需要水量の推計

## ( ) 需要水量

需要水量は、平成7年度から平成16年度の給水実績を基に将来の人口増加、生活水準の向上、産業経済活動の拡大等を考慮し、( )以下の方法により推計を行った。その結果、平成27年の需要水量(一日最大給水量)は225万 $m^3$ と予想される。

## ( ) 推計の方法

各市町村の需要は、過去10ヵ年の給水実績を用途別(生活用、業務・営業用、工場用等)に分けて推計した。

## 1) 生活用水量

生活用水量の算定は、次式により求める。

$$\text{生活用水量 ( )} = \text{給水人口 (人)} \times \text{一人一日平均使用量 ( /人)}$$

一人一日平均使用量(生活用水原単位)は、過去の実績を次の5式により時系列的に分析し、相関係数の最も高いものを採用した。

- a 年平均増減数
- b 年平均増減率
- c ロジスティック曲線式
- d 修正指数曲線法
- e べき曲線法

## 2) 業務・営業用水量、工場用水量

過去の実績水量を生活用水量の推計と同様に時系列的に分析し、相関係数の最も高いものを採用した。さらに、今後、社会増の見込まれるものは配慮するものとした。

## 3) その他用水量

実績値に相関がみられないため、平均値で推移するものとした。

## 4) 有収水量

有収水量の算定は次式により求める。なお、三河山間地域の簡易水道は、一人一日使用水量に給水人口を乗じて求める。

$$\text{有収水量 (} m^3 \text{)} = \text{生活用水量 (} m^3 \text{)} + \text{業務・営業用水量 (} m^3 \text{)} \\ + \text{工場用水量 (} m^3 \text{)} + \text{その他用水量 (} m^3 \text{)}$$

## 5) 有効率、有収率

有効率は、過去の実績を基に、今後の漏水防止対策等の実施により95%になるものとして推計した。有収率は、過去の無収水量の比率を有

効率より減じて求めた。

6) 負荷率

過去10年間の実績における下位3ヵ年の平均値を採用した。

7) 一日最大給水量

$$\text{一日最大給水量 (m}^3\text{)} = \text{有収水量 (m}^3\text{)} \div \text{有収率 (\%)} \div \text{負荷率 (\%)}$$

(表 - 10 地域ごとの需要水量)

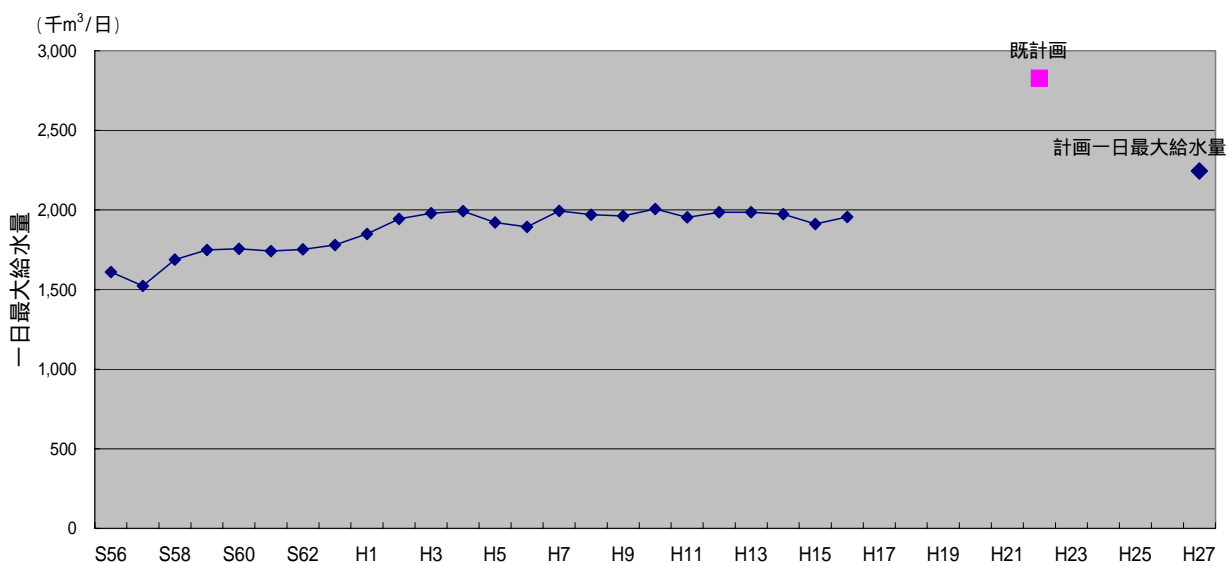


図 - 5 一日最大給水量の推移

ウ 供給水量の見通し

平成27年の需要水量は、一日あたり最大225万m<sup>3</sup>と予想される。

これに対処するために、市町村の自己水源のうち表流水及び伏流水は近年の取水実績又は水利権等の許可水量を将来にわたって利用するものとした。地下水については、尾張地域では地盤沈下対策としての削減目標量、その他の地域では近年の取水実績を基に将来の利用量を算定した。この結果、平成27年の市町村自己水源の利用可能量は日量約51万m<sup>3</sup>と見込まれ、残る日量174万m<sup>3</sup>については県営水道用水供給事業から供給する。

県営水道用水供給事業は、近年の降雨状況等による流況の変化を踏まえた上で、概ね10年に1回程度の少雨の年でも安定した給水を可能とする供給水量を、木曾川水系及び豊川水系水資源開発基本計画に基づく徳山ダム及び設楽ダム建設の推進、長良川河口堰工業用水の用途転用により確保するとともに、矢作川水系についても、矢作川水系河川整備計画の策定等を踏まえ、木曾川水系及び豊川水系と同様に、概ね10年に1回程度の少雨の年でも安定した給水を

可能とする供給水量を、既存水源の有効活用を進めることにより確保する。

(図 - 6 水資源開発施設概要図) 省略

(表 - 1 1 水道用水供給事業の供給の見通し)

(表 - 1 2 上水道事業の供給の見通し)

(表 - 1 3 主要な水道水源開発施設)

(表 - 1 4 地域別の需要水量と供給水量)



図 - 7 徳山ダム (建設中)

---

### 3 根幹的水道施設の設置、その他の基本的事項

---

#### 3 根幹的水道施設の設置、その他の基本的事項

##### (1) 施設整備に関する事項

計画区域の水需要に対応し、安定した給水を確保するため、県営水道用水供給事業及び市町村水道事業は施設を合理的に整備する。

##### ア 水道用水供給事業

県は、県営水道用水供給事業を、より広域的かつ合理的に整備し安全で良質な水道用水を市町村に安定して供給する体制を確立する。

##### ( ) 給水対象

名古屋市、清須市、甚目寺町、大治町、設楽町、東栄町及び豊根村を除く愛知県内の市町村

##### ( ) 目標年次

平成27年

##### ( ) 計画一日最大給水量

174万立方メートル

##### ( ) 水源

近年の降雨状況等による流況の変化を踏まえた上で、概ね10年に1回程度の少雨の年でも安定した給水を可能とする供給水量を、木曾川水系、矢作川水系及び豊川水系にて確保する。

##### ( ) 施設整備

需要量の増加への対応と、供給の安定を確保するため、現有施設の有効利用に配慮しつつ浄水場の拡張、導送水施設の新設・拡充を実施する。

また、大規模地震等により水道施設が被災した場合でも、短期間で平常給水が可能となるよう、水道用水を応急的に融通するための連絡管の整備や施設の耐震化を図るとともに、緊急時の水量を確保するための広域調整池、市町村水道事業の早期復旧を支援するため連絡管を整備する。

なお、地震、渇水等の災害発生やテロ等の事態においても断減水による県民生活・社会経済活動への影響を未然に防止あるいは軽減するため、機能評価等により水道施設の状態を定量的に把握し、老朽化した水道施設の更新や市町村水道事業と連携・協働した施設の整備に積極的に努める。

##### ( ) 工期

昭和56年度から平成26年度まで

##### ( ) 総事業費概算額

約2,960億円(広域化施設整備費)

(表-15 水道用水供給事業に係る施設整備計画の概要)



図 - 8 豊川広域調整池

#### イ 市町村水道事業

市町村は、水需要に対応して安定した給水体制を整備することとし、施設整備にあたっては、事業統合や管理の共同化など新たな水道広域化施策を考慮した、合理的・効率的な水道施設の配置に努める。

また、大規模地震等による水道災害に4週間以内で平常給水が可能となるよう、浄水場、配水池等の基幹施設の耐震性を確保するとともに、避難場所や基幹病院等の重要給水拠点への給水が確保できるよう、管路の耐震化・管網化を図る。

三河山間地域の市町村は、早急に未普及地域の解消を図るとともに、管理、経営の面で市町村ごとに一体的運営が図られるよう施設整備に努める。

さらに、離島地域を有する町は、水資源の有効利用を図るため老朽施設を計画的に拡充整備する。

(表 - 16 上水道事業に係る施設整備計画の概要)

(表 - 17 簡易水道事業に係る施設整備計画の概要)

### (2) 維持管理に関する事項

#### ア 施設管理

県及び市町村は、情報管理体制を整備して、水道施設を有機的一体とした運用を図るとともに、老朽化した水道施設の更新等を行い、水資源の有効利用及び施設管理水準の向上に努める。

また、三河山間地域の市町村は、施設整備が概ね完了した後において、他市



町村水道事業等との施設管理の共同化に努める。

#### イ 水質管理

県及び市町村は、水道事業の規模により自己若しくは共同による水質検査体制を確立する。

なお、これにより難しい場合は委託により水質検査を行なうこととするが、水質検査計画の策定、水道水質の動態把握、工程管理及び危機管理等の体制を整備することにより、水質管理の徹底を図る。

さらに、水安全計画等を策定することにより、原水から給水栓までの各工程における汚染リスクに応じた適正な管理の実施に努める。

(表 - 18 水質検査実施の現状)

(表 - 19 水質検査体制の計画)

#### ウ 危機管理

県及び市町村は、想定される施設・水質事故、震災、風水害、浸水、土砂災害及びテロなどの危機を把握し、危機管理マニュアルの策定や訓練の実施等により、危機の発生に際して、速やかに対応できる体制を整備する。

また、大規模地震等により水道施設が被災した場合でも、4週間以内で平常給水が可能となるよう、応急給水、応急復旧、相互応援体制の確立を図る。

さらに、愛知県水道震災広域応援体制や水道災害相互応援に関する覚書に基づく応援体制について、円滑な運用を図るため習熟訓練に努める。

#### (3) 水道広域化に関する事項

県及び市町村は、市町村の自主性を尊重しながら、維持管理の相互委託や共同委託による管理の共同化、施設の共同設置、原水水質の共同監視、相互応援体制の整備や資材の共同備蓄など、事業統合に限定せず、新たな水道広域化の推進に努める。

また、県営水道用水供給事業、市町村水道事業間の連携・協働の在り方について検討を進める。

#### (4) 情報提供に関する事項

県及び市町村は、給水サービスの質や量の決定に際しては、需要者の意向が的確に反映されるよう、多様な媒体を利用した双方向の意見交換を適切かつ積極的に行い、需要者の視点に立った事業運営を行う。

なお、情報提供にあたっては、水道事業ガイドラインなど評価指標を積極的に活用し、現況及び将来に亘る給水サービスを水道事業間における相対評価と併せて定量的に示すことにより、需要者の信頼と満足度の向上を図る。

#### (5) 環境に関する事項

県及び市町村は、太陽光発電や小水力発電など自然エネルギーの活用、省エネ

---

ルギー型機器の導入などの更なる省エネルギー対策の推進及び資源の循環的利用の促進などの環境負荷削減に努めることにより、環境にやさしい水道の構築を図る。

また、水道水の効率的利用を図るため、水道施設の漏水防止対策を推進するとともに、限りある水資源を有効に活用するため水源地域の保全や健全な水循環の構築に向けた連携強化に努める。



図 - 9 太陽光発電設備（愛知県尾張東部浄水場）

(6) 財政等に関する事項

ア 水道広域化施設整備事業費の概算

(表 - 20 水道広域化施設整備事業費の概算)

イ 水道広域化施設の経常費用の概算

(表 - 21 水道広域化施設の経常費用の概算)

(表 - 22 水道事業の給水原価の算定)

ウ 将来年次計画

(図 - 10 将来年次計画)



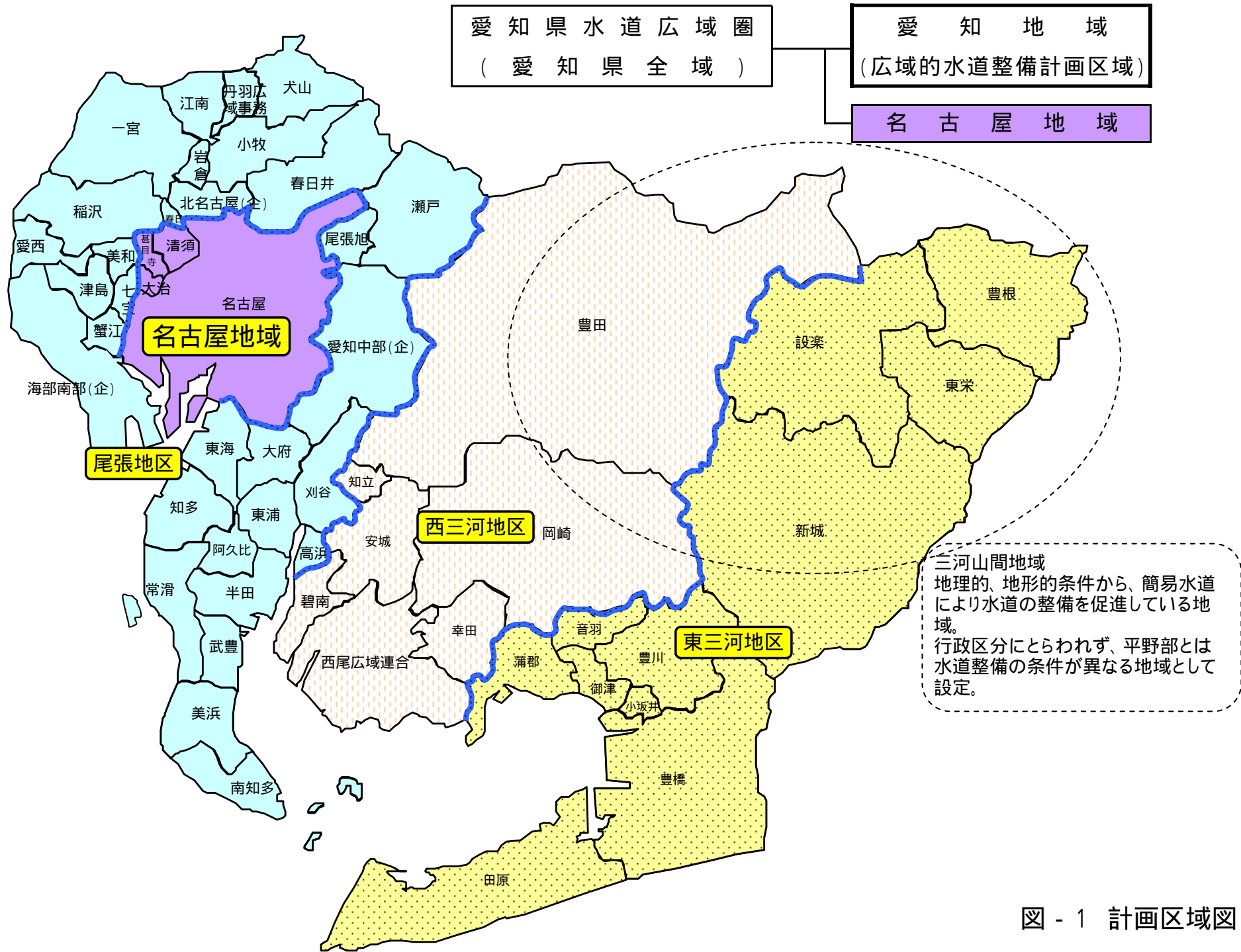


図 - 1 計画区域図

表-6 水道の既存計画と給水の現況(1)

地区	事業体名	水道名	(A) 既存計画											(B) 現況 (平成18年3月現在)										
			認可年月	目標年度	給水人口(人)	1日最大給水量		取水地		浄水受水計(m3)	工期	総事業費(百万円)	給水区域内人口(人)	給水人口(人)	普及率(%)	1日最大給水量		取水地		浄水受水計(m3)	家庭用料金			
						(%)	(m3)	地表水(m3)	地下水(m3)							(%)	(m3)	地表水(m3)	地下水(m3)		1ヶ月10m3施行月	1ヶ月10m3施行月		
水尾	一宮市	上水道 一宮市簡易水道 馬引 奥町西部 奥町東部	H17.3.28	H19	369,500	441	163,100	40,000	42,500	80,600	163,100	H17	6,634	361,583	361,096	99.9%	363	132,151	29,621	63,760	40,166	133,547	636	H16.6.1
			S33.6.13	S43	2,200	150	330		330	-	8	3,201	3,201	100.0%	365	1,168		1,000		1,000	450	-		
			S33.6.13	S43	5,000	150	750		750	-	14	4,268	4,268	100.0%	379	1,619		1,280		1,280	640	-		
			S51.3.26	S51	5,000	532	2,659		2,659	-	-	2,710	2,710	100.0%	-	-		1,535		1,535	500	-		
		(小計)			381,700	437	166,839	40,000	46,239	80,600	166,839		6,656	371,762	371,275	99.9%	363	134,938	29,621	67,574	40,166	137,361		
	春日井市	上水道 春日井市	H12.3.10	H22	319,000	445	142,100		23,600	119,200	142,800	H12~H23	7,897	296,127	294,688	99.5%	362	108,437		23,399	86,153	109,552	976	H9.4.1
			(小計)			319,000	445	142,100	0	23,600	119,200	142,800		7,897	296,127	294,688	99.5%	362	108,437	0	23,399	86,153	109,552	
	小牧市	上水道 小牧市	H3.9.5	H22	170,000	525	89,200		19,200	70,000	89,200	H3~H12	3,368	147,016	146,766	99.8%	446	65,472		17,977	47,880	65,857	1,023	H9.4.1
			(小計)			170,000	525	89,200	0	19,200	70,000	89,200		3,368	147,016	146,766	99.8%	446	65,472	0	17,977	47,880	65,857	
	津島市	上水道 津島市	S58.3.31	H7	68,500	561	38,400		5,500	32,900	38,400	S58~H8	2,490	65,428	65,428	100.0%	410	26,804		7,263	19,541	26,804	1,506	H9.4.1
(小計)					68,500	561	38,400	0	5,500	32,900	38,400		2,490	65,428	65,428	100.0%	410	26,804	0	7,263	19,541	26,804		
愛西市	上水道 愛西市	S48.8.6	H4	31,000	481	14,900		2,800	12,100	14,900	S47~S51	464	27,812	27,812	100.0%	379	10,529		2,809	7,720	10,529	900	H14.4.1	
		(小計)			31,000	481	14,900	0	2,800	12,100	14,900		464	27,812	27,812	100.0%	379	10,529	0	2,809	7,720	10,529		
犬山市	上水道 犬山市	H16.3.23	H29	79,300	456	36,200	5,990	5,600	25,000	36,590	H17~H20	85	74,360	73,288	98.6%	460	33,738	5,976	8,380	19,900	34,256	666	H10.10.1	
		(小計)			79,300	456	36,200	5,990	5,600	25,000	36,590		85	74,360	73,288	98.6%	460	33,738	5,976	8,380	19,900	34,256		
張	江南市	上水道 江南市簡易水道 草井南部 草井 南野	S55.3.31	S60	100,000	500	50,000		20,000	30,000	50,000	S55~S58	5,286	96,067	87,779	91.4%	402	35,318		22,348	14,467	36,815	945	H12.4.1
			S44.3.12	S44	1,400	689	965		965	-	10	1,402	1,402	100.0%	657			492		492	700	-		
			S44.5.2	S44	1,500	467	700		700	-	3	940	940	100.0%	370			285		285	900	-		
			S40.12.25	S40	2,300	304	700		700	-	3	870	870	100.0%	349			288		288	600	-		
	(小計)			105,200	498	52,365	0	22,365	30,000	52,365		5,302	99,279	90,991	91.7%	402	36,694	0	23,413	14,467	37,880			
	岩倉市	上水道 岩倉市	H5.4.28	H20	54,700	492	26,900		8,600	18,300	26,900	H5~H20	814	47,804	47,804	100.0%	353	17,027		6,062	10,965	17,027	980	H14.7.1
			(小計)			54,700	492	26,900	0	8,600	18,300	26,900		814	47,804	47,804	100.0%	353	17,027	0	6,062	10,965	17,027	
	稲沢市	上水道 稲沢市	H17.4.1	H21	140,000	507	71,000		25,800	46,000	71,800	H17~H22	15	136,723	136,619	99.9%	383	52,363		27,012	27,010	54,022	1,365	H16.10.1
			(小計)			140,000	507	71,000	0	25,800	46,000	71,800		15	136,723	136,619	99.9%	383	52,363	0	27,012	27,010	54,022	
	七宝町	上水道 七宝町	H3.1.22	H12	28,000	450	12,600		3,350	9,250	12,600	H3~H6	107	22,866	22,866	100.0%	384	8,791		1,988	6,590	8,578	1,080	H13.6.1
(小計)					28,000	450	12,600	0	3,350	9,250	12,600		107	22,866	22,866	100.0%	384	8,791	0	1,988	6,590	8,578		
美和町	上水道 美和町	H1.11.4	H13	26,700	472	12,600		3,000	9,600	12,600	H1~H6	640	23,884	23,884	100.0%	379	9,049		2,804	6,285	9,089	1,050	H13.6.1	
		(小計)			26,700	472	12,600	0	3,000	9,600	12,600		640	23,884	23,884	100.0%	379	9,049	0	2,804	6,285	9,089		
蟹江町	上水道 蟹江町	H17.2.25	H30	41,500	446	18,500		2,090	16,600	18,690	H17~H24	2,318	36,290	36,290	100.0%	388	14,080		4,824	11,717	16,541	1,102	H16.4.1	
		(小計)			41,500	446	18,500	0	2,090	16,600	18,690		2,318	36,290	36,290	100.0%	388	14,080	0	4,824	11,717	16,541		
春日町	上水道 春日町	H4.3.30	H15	8,500	718	6,100		1,100	5,000	6,100	H4~H16	1,370	8,320	8,320	100.0%	511	4,965		1,010	3,955	4,965	787	H9.4.1	
		(小計)			8,500	718	6,100	0	1,100	5,000	6,100		1,370	8,320	8,320	100.0%	511	4,965	0	1,010	3,955	4,965		
海部南部水道企業団	上水道 海部南部水道企業団	S63.3.28	H12	92,800	640	59,400			59,400	59,400	S63~H8	4,585	85,043	85,043	100.0%	443	37,708			38,520	38,520	1,764	H12.6.1	
		(小計)			92,800	640	59,400	0	0	59,400	59,400		4,585	85,043	85,043	100.0%	443	37,708	0	0	38,520	38,520		
丹羽広域事務組合	上水道 丹羽広域事務組合	H17.3.14	H25	56,100	426	23,900		6,800	17,100	23,900	H17	1,455	54,145	54,053	99.8%	388	20,985		8,309	12,676	20,985	800	H16.4.1	
		(小計)			56,100	426	23,900	0	6,800	17,100	23,900		1,455	54,145	54,053	99.8%	388	20,985	0	8,309	12,676	20,985		
北名古屋水道企業団	上水道 北名古屋水道企業団	H5.4.28	H20	90,900	584	53,100		12,000	41,100	53,100	H5~H20	1,246	89,649	89,475	99.8%	398	35,628		8,678	26,950	35,628	1,365	H9.4.1	
		(小計)			90,900	584	53,100	0	12,000	41,100	53,100		1,246	89,649	89,475	99.8%	398	35,628	0	8,678	26,950	35,628		
中計1					1,693,900	487	824,104	45,990	188,044	592,150	826,184		38,812	1,586,508	1,574,602	99.2%	392	617,208	35,597	211,502	380,495	627,594		

海部南部水道企業団(愛西市の一部、弥富市、飛鳥村)  
 丹羽広域事務組合(大口町、扶桑町)  
 北名古屋水道企業団(北名古屋市、豊山町)

表-6 水道の既存計画と給水の現況(2)

地区	事業体名	水道名	(A) 既存計画											(B) 現況 (平成18年3月現在)										
			認可年月日	目標年度	給水人口(人)	1人1日最大給水量(%)	1日最大給水量(m3)	取水水量				工期	総事業費(百万円)	給水区域内人口(人)	給水人口(人)	普及率(%)	給水量				家庭用料金(円/月)			
								地表水(m3)	地下水(m3)	浄水(m3)	受水計(m3)						1人1日最大(%)	1日最大(m3)	地表水(m3)	地下水(m3)		浄水(m3)	受水計(m3)	
水尾	瀬戸市	上水道 瀬戸市	H14.3.28	H27	142,700	445	63,500	8,100	3,700	51,900	63,700	H14~H27	16,168	131,550	131,215	99.7%	370	48,582	5,185	3,277	40,120	48,582	1,065	H9.4.1
	(小計)				142,700	445	63,500	8,100	3,700	51,900	63,700		16,168	131,550	131,215	99.7%	370	48,582	5,185	3,277	40,120	48,582		
	尾張旭市	上水道 尾張旭市	H14.3.29	H25	86,500	450	38,900			38,900	38,900	H14~H26	4,523	78,326	78,271	99.9%	348	27,220			28,342	28,342	1,260	H14.4.1
	(小計)				86,500	450	38,900	0	0	38,900	38,900		4,523	78,326	78,271	99.9%	348	27,220	0	0	28,342	28,342		
	半田市	上水道 半田市	H6.3.31	H12	120,100	505	60,700			60,700	60,700	H6~H12	2,871	116,432	115,684	99.4%	405	46,820			47,020	47,020	950	H12.4.1
	(小計)				120,100	505	60,700	0	0	60,700	60,700		2,871	116,432	115,684	99.4%	405	46,820	0	0	47,020	47,020		
	常滑市	上水道 常滑市	H13.3.30	H22	55,700	657	36,600			36,600	36,600	H13~H22	8,182	51,569	51,482	99.8%	497	25,606			25,606	25,606	1,186	H14.4.1
	(小計)				55,700	657	36,600	0	0	36,600	36,600		8,182	51,569	51,482	99.8%	497	25,606	0	0	25,606	25,606		
	東海市	上水道 東海市	S47.3.31	H16	123,800	600	74,300			74,300	74,300	S47~S54	1,538	104,615	104,515	99.9%	375	39,181			39,181	39,181	1,290	H15.4.1
	(小計)				123,800	600	74,300	0	0	74,300	74,300		1,538	104,615	104,515	99.9%	375	39,181	0	0	39,181	39,181		
道張	大府市	上水道 大府市	H8.3.29	H17	90,000	464	41,800			41,800	41,800	H8~H18	9,037	80,998	80,830	99.8%	358	29,163			29,163	29,163	1,260	H9.4.1
	(小計)				90,000	464	41,800	0	0	41,800	41,800		9,037	80,998	80,830	99.8%	358	29,163	0	0	29,163	29,163		
	知多市	上水道 知多市	H6.3.31	H22	98,300	463	45,500			45,500	45,500	H6~H13	1,734	83,433	83,350	99.9%	358	29,813			29,813	29,813	892	H13.4.1
	(小計)				98,300	463	45,500	0	0	45,500	45,500		1,734	83,433	83,350	99.9%	358	29,813	0	0	29,813	29,813		
	刈谷市	上水道 刈谷市	H14.7.29	H27	152,500	503	76,700	7,500	11,900	58,700	78,100	H14~H28	13,430	142,215	141,785	99.7%	413	58,912	3,689	13,491	41,732	58,912	1,092	H9.4.1
	(小計)				152,500	503	76,700	7,500	11,900	58,700	78,100		13,430	142,215	141,785	99.7%	413	58,912	3,689	13,491	41,732	58,912		
	高浜市	上水道 高浜市	S49.1.16	S55	49,000	441	21,600			21,600	21,600	S49~S52	370	41,816	41,796	100.0%	379	15,847			15,847	15,847	1,087	H14.4.1
	(小計)				49,000	441	21,600	0	0	21,600	21,600		370	41,816	41,796	100.0%	379	15,847	0	0	15,847	15,847		
	阿久比町	上水道 阿久比町	H3.3.30	H18	30,600	428	13,100			13,100	13,100	H3~H10	671	24,634	24,632	100.0%	388	9,596			9,596	9,596	1,312	H9.4.1
	(小計)				30,600	428	13,100	0	0	13,100	13,100		671	24,634	24,632	100.0%	388	9,596	0	0	9,596	9,596		
事業区	東浦町	上水道 東浦町	S49.9.28	S53	50,500	448	22,600			22,600	22,600	S49~S53	1,325	48,286	48,027	99.5%	357	17,138			17,138	17,138	1,039	H9.4.1
	(小計)				50,500	448	22,600	0	0	22,600	22,600		1,325	48,286	48,027	99.5%	357	17,138	0	0	17,138	17,138		
	武豊町	上水道 武豊町	H1.3.31	H20	45,000	511	23,000			23,000	23,000	H1~H13	827	41,089	41,021	99.8%	434	17,980			17,980	17,980	1,050	H17.4.1
	(小計)				45,000	511	23,000	0	0	23,000	23,000		827	41,089	41,021	99.8%	434	17,980	0	0	17,980	17,980		
	南知多町	上水道 南知多町	H13.3.22	H31	24,100	934	22,500			22,500	22,500	H13~H27	4,062	22,095	22,095	100.0%	708	15,641			15,641	15,641	1,340	H13.4.1
	(小計)				24,100	934	22,500	0	0	22,500	22,500		4,062	22,095	22,095	100.0%	708	15,641	0	0	15,641	15,641		
	美浜町	上水道 美浜町	S50.2.6	S55	26,800	560	15,000			15,000	15,000	S50~S54	560	26,182	26,130	99.8%	432	11,291			11,291	11,291	1,310	H9.4.1
	(小計)				26,800	560	15,000	0	0	15,000	15,000		560	26,182	26,130	99.8%	432	11,291	0	0	11,291	11,291		
	愛知中部水道企業団	上水道 愛知中部水道企業団	H10.6.5	H20	302,400	465	140,700		10,300	130,700	141,000	H10~H21	11,640	290,902	290,143	99.7%	375	108,849		5,906	102,943	108,849	1,480	H13.6.1
	(小計)				302,400	465	140,700	0	10,300	130,700	141,000		11,640	290,902	290,143	99.7%	375	108,849	0	5,906	102,943	108,849		
中計2				1,398,000		696,500	15,600	25,900	656,900	698,400		76,938	1,284,142	1,280,976	99.8%	392	501,639	8,874	22,674	471,413	502,961			
尾張地区計				3,091,900	492	1,520,604	61,590	213,944	1,249,050	1,524,584		115,750	2,870,650	2,855,578	99.5%	392	1,118,847	44,471	234,176	851,908	1,130,555			

愛知中部水道企業団(豊明市、日進市、長久手町、東郷町、三好町)

表-6 水道の既存計画と給水の現況(3)

地区	事業体名	水道名	(A) 既存計画											(B) 現況 (平成18年3月現在)														
			認年月日	目標年度	給水人口 (人)	1人1日最大 給水量 (%)	1日最大 給水量 (m3)	取水水量				工期	総事業費 (百万円)	給水区域内 人口 (人)	給水人口 (人)	普及率 (%)	給水量				家庭用料金 1ヶ月10m3 当たり(円) 施行月							
								地表水	地下水	浄水	受水						計	1人1日最大 (%)	1日最大 (m3)	地表水		地下水	浄水	受水	計			
水	岡崎市	上水道	H17.12.28	H26	375,950	423	158,860	116,581	9,250	55,800	181,631	H18~H27	6,767	360,033	359,810	99.9%	376	135,440	86,470	7,340	43,660	137,470	1,228	H17.4.1				
		岡崎市 簡易水道	S54.4.5	S54	532	214	114	125			125	S54	150	497	496	99.8%	471	234	150		150	1,228	-					
		夏山	H1.5.12	H12	1,609	300	1,230	1,353			1,353	H1~H5	1,478	1,266	1,261	99.6%	651	822	747		747	1,228	-					
		宮崎	H11.1.26	H20	2,091	604	1,264	1,390			1,390	H11~H16	2,230	2,013	1,981	98.4%	513	1,018	852		852	1,228	-					
		北部	H4.4.2	H13	335	457	153	168			168	H4~H6	197	206	206	100.0%	645	133	75		75	1,228	-					
		千万町	H11.3.15	H20	414	424	175	211			211	H11	3	411	400	97.3%	395	158	163		163	1,228	-					
		峰川	H10.3.31	H19	227	500	114		125		125	H10~H13	999	223	223	100.0%	331	74		56	56	1,228	-					
		鳥川																										
		(小計)				381,158	425	161,910	119,828	9,375	55,800	185,003		11,824	364,649	364,377	99.9%	3,382	137,879	88,458	7,396	43,660	139,514					
		三	豊田市	上水道	H17.3.31	H22	413,200	545	225,000	3,846	37,520	186,000	227,366	H17~H23	36,652	387,074	385,221	99.5%	398	153,472	1,591	35,688	122,714	159,993	1,680	H10.4.1		
豊田市 簡易水道	H12.3.31			H20	4,170	459	1,915	2,050			2,050	H12~H21	248	3,348	3,300	98.6%	500	1,651	1,272		1,272	1,575	-					
旭中央	S52.9.19			S62	154	201	31	34			34	S52~S54	52	81	77	95.1%	1142	88	47		47	1,575	-					
足助中央	H8.4.1			H16	4,930	706	3,460	3,806			3,806	H8~H13	5,421	4,122	4,049	98.2%	713	2,888	2,322		2,322	1,391	-					
足助西部	H5.3.30			H13	2,680	356	953	831	217		1,048	H5~H10	2,263	2,228	2,193	98.4%	336	738	474		474	1,391	-					
足助東北部	H11.1.14			H20	3,670	490	1,710	1,881			1,881	H14	1,266	3,145	3,063	97.4%	695	2,129	1,283		1,283	1,391	-					
稲武中部	H17.3.17			H21	2,664	478	2,027	2,240			2,240	H12~H21	15	2,612	2,555	97.8%	627	1,603	2,212		2,212	1,548	-					
稲武押川	H8.4.1			H17	313	579	174	191			191	H8~H10	186	257	257	100.0%	494	127	102		102	1,548	-					
稲武大野瀬	H15.3.27			H24	210	386	81	89			89	H15~H16	81	201	201	100.0%	587	118	106		106	1,548	-					
小原	H16.3.3			H25	3,921	467	1,833	2,017			2,017	H16	71	4,420	4,287	97.0%	465	1,997	1,622		1,622	1,208	-					
下山西部	H14.6.10	H23	5,000	580	2,900	3,200			3,200	H14~H21	2,539	4,435	4,281	96.5%	397	1,702	1,451		1,451	2,310	-							
下山北部	H10.3.31	H19	750	533	400	440			440	H10~H14	2,741	600	588	98.0%	370	218	436		436	2,310	-							
下山南部	H14.3.29	H23	940	457	430	470			470	H14~H19	1,764	392	0	0.0%	-	-	-		-	-	-							
(小計)				442,602	545	240,914	21,095	37,737	186,000	244,832		53,299	412,915	410,072	99.3%	6,724	166,731	12,916	35,812	122,714	171,442							
地	碧南市	上水道	S47.11.11	S55	104,400	400	41,800	9,000		32,800	41,800	S40~S50	1,590	71,683	71,472	99.7%	392	27,980			27,830	27,830	997	H9.4.1				
		碧南市																										
		(小計)			104,400	400	41,800	9,000	0	32,800	41,800		1,590	71,683	71,472	99.7%	392	27,980	0	0	27,830	27,830						
		業	安城市	上水道	H11.3.24	H22	178,100	510	90,800		18,750	72,600	91,350	H11~H23	8,100	171,752	171,474	99.8%	374	64,127		16,716	49,030	65,746	1,155	H14.4.1		
				安城市																								
				(小計)			178,100	510	90,800	0	18,750	72,600	91,350		8,100	171,752	171,474	99.8%	374	64,127	0	16,716	49,030	65,746				
				区	知立市	上水道	S59.3.28	H7	72,000	450	32,400		7,700	25,000	32,700	S43~S59	1,214	66,438	66,162	99.6%	347	22,970		5,040	18,680	23,720	1,291	H9.6.1
						知立市																						
						(小計)			72,000	450	32,400	0	7,700	25,000	32,700		1,214	66,438	66,162	99.6%	347	22,970	0	5,040	18,680	23,720		
						西尾幡豆広域連合	幸田町	上水道	S60.3.30	H7	36,400	481	17,500		800	16,700	17,500	S60~H75	1,170	35,850	35,618	99.4%	401	14,103			14,103	14,103
幸田町																												
(小計)									36,400	481	17,500	0	800	16,700	17,500		1,170	35,850	35,618	99.4%	401	14,103	0	0	14,103	14,103		
西尾幡豆広域連合	西尾幡豆広域連合							上水道	H13.4.17	H23	165,000	499	82,400	5,800	18,600	58,300	82,700	H2~H8	2,640	163,133	161,347	98.9%	418	67,418	3,229	9,778	54,411	67,418
		西尾幡豆広域連合																										
		(小計)							165,000	499	82,400	5,800	18,600	58,300	82,700		2,640	163,133	161,347	98.9%	418	67,418	3,229	9,778	54,411	67,418		
		西三河地区計							1,379,660	484	667,724	155,723	92,962	447,200	695,885		79,837	1,286,420	1,280,522	99.5%	391	501,208	104,603	74,742	330,428	509,773		

西尾幡豆広域連合(西尾市、一色町、吉良町、幡豆町)

表-6 水道の既存計画と給水の現況(4)

地区	事業体名	水道名	(A) 既存計画											(B) 現況 (平成18年3月現在)													
			認年月日	目標年度	給水人口 (人)	1日最大給水量		取水地		浄水受水 (m3)	計 (m3)	工期	総事業費 (百万円)	給水区域内 人口 (人)	給水人口 (人)	普及率 (%)	給水量		取水地		浄水受水 (m3)	計 (m3)	家庭用料金 1ヶ月10m3 当たり(円)	施行 年月			
						1人1日最大 給水量 (%)	1日最大 給水量 (m3)	地表水 (m3)	地下水 (m3)								1人1日最大 (%)	1日最大 (m3)	地表水 (m3)	地下水 (m3)							
東	豊橋市	上水道 豊橋市 簡易水道 伊古部	H9.3.25	H15	389,000	476	185,200	22,050	39,350	124,200	185,600	H3~H16	7,350	371,603	369,532	99.4%	360	132,992	20,806	25,837	86,453	133,096	850	H9.4.1			
			S33.12.26	S43	850	151	128		151		151	-	2,707	845	630	74.6%	556	350		231		231	350	-			
		(小計)			389,850	475	185,328	22,050	39,501	124,200	185,751		10,057	372,448	370,162	99.4%	360	133,342	20,806	26,068	86,453	133,327					
	豊川市	上水道 豊川市	H11.3.30	H27	150,500	472	71,000	9,930	8,936	53,300	72,166	H18	403	137,478	136,998	99.7%	389	53,356	9,869	17,117	26,370	53,356	1,102	H9.4.1			
			(小計)			150,500	472	71,000	9,930	8,936	53,300	72,166		403	137,478	136,998	99.7%	389	53,356	9,869	17,117	26,370	53,356				
	蒲都市	上水道 蒲都市	S61.10.31	H22	96,000	545	52,300			52,300	52,300	H16~H23	3,878	81,917	81,671	99.7%	440	35,902			35,902	35,902	1,197	H13.5.1			
			(小計)			96,000	545	52,300	0	0	52,300	52,300		3,878	81,917	81,671	99.7%	440	35,902	0	0	35,902	35,902				
	三	新城市	上水道 新城市 簡易水道 鳳来中央 北部 鳳来峡 東部 南東部 鳳来南部 西部 大野 川合 池場 作手中央 作手南部	H17.3.31	H31	36,900	436	16,100	5,360	1,396	9,880	16,636	H17~H20	1,420	34,943	34,767	99.5%	416	14,453	5,323	973	8,437	14,733	1,459	H13.4.1		
				H1.6.15	H10	4,000	553	2,210	2,430			2,430	H1~H4	608	3,467	3,465	99.9%	453	1,571	1,482			1,482	1,640	-		
				H12.3.31	H21	2,861	593	1,620	1,863			1,863	H6~H9	2,700	2,681	2,669	99.6%	506	1,352	665			665	1,640	-		
H6.8.31				H15	1,210	1,630	1,972	2,169			2,169	H6~H9	959	1,079	1,079	100.0%	1088	1,175	884			884	1,640	-			
H11.3.31				H19	379	231	85	94			94	H11~H12	132	339	339	100.0%	250	85	88			88	1,640	-			
H9.4.1				H18	636	629	368	402			402	H11~H12	1,327	494	494	100.0%	591	292	169			169	1,640	-			
H14.3.29				H23	2,340	407	950	1,043			1,043	H14~H20	1,440	1,952	1,840	94.3%	478	881	635			635	1,640	-			
H2.5.15				H13	1,164	450	524	576			576	H2~H6	1,376	923	923	100.0%	427	395	261			261	1,640	-			
H15.3.28				H24	1,722	617	1,000	1,100			1,100	H2~H6	1,500	1,697	1,697	100.0%	226	384	426			426	900	-			
H7.3.31				H16	596	425	250	275			275	H7~H10	722	486	486	100.0%	403	196	165			165	1,640	-			
H18.3.27				H27	105	310	33	36			36	H18~H20	380	103	-												
H2.10.30				H11	2,781	435	1,330	1,463			1,463	H2~H3	237	2,579	2,298	89.1%	617	1,419	1,380			1,380	1,140	-			
S58.4.26				S56	686	251	173	190			190	S53~S56	1,141	552	529	95.8%	410	217	199			199	1,140	-			
				(小計)			55,380	436	26,615	17,001	1,396	9,880	28,277		13,942	51,295	50,586	98.6%		22,420	11,675	973	8,437	21,085			
河	田原市	上水道 田原市	H17.9.30	H28	79,400	611	48,500	90	1,510	46,900	48,500	H6~H21	515	66,313	66,189	99.8%	421	27,843		2,065	25,778	27,843	1,522	H16.4.1			
			(小計)			79,400	611	48,500	90	1,510	46,900	48,500		515	66,313	66,189	99.8%	421	27,843	0	2,065	25,778	27,843				
事	音羽町	上水道 音羽町	S63.10.17	H10	10,400	612	6,360		1,080	5,280	6,360	H1~H8	600	8,750	8,710	99.5%	458	3,993		909	3,084	3,993	1,417	H16.4.1			
			(小計)			10,400	612	6,360	0	1,080	5,280	6,360		600	8,750	8,710	99.5%	458	3,993	0	909	3,084	3,993				
地	小坂井町	上水道 小坂井町	H17.3.31	H31	22,600	362	8,180		2,860	5,580	8,440	H17~H32	2,154	21,802	21,733	99.7%	305	6,793		2,677	4,116	6,793	1,522	H9.5.1			
			(小計)			22,600	362	8,180	0	2,860	5,580	8,440		2,154	21,802	21,733	99.7%	305	6,793	0	2,677	4,116	6,793				
業	御津町	上水道 御津町	H16.3.9	H30	14,000	448	6,270	100	3,220	3,100	6,420	H16~H31	2,245	13,424	13,384	99.7%	408	5,466	41	3,933	1,371	5,345	1,150	H9.6.1			
			(小計)			14,000	448	6,270	100	3,220	3,100	6,420		2,245	13,424	13,384	99.7%	408	5,466	41	3,933	1,371	5,345				
業	設楽町	簡易水道 田口 清嶺 名倉 田口第2 豊邦 津具	H15.8.1	H24	1,870	919	1,672	1,840			1,840			1,576	1,576	100.0%	713	1,125	1,440			1,440	1,370	-			
			S55.10.24	H2	1,160	841	975	1,073			1,073	S56~S58	1,038	761	761	100.0%	645	491	545			545	2,000	-			
			S61.4.2	H7	1,580	348	550	605			605	S61~S64	1,532	1,222	1,222	100.0%	538	658	752			752	1,890	-			
			H1.3.29	H12	1,225	394	483	531			531	H1~H7	2,576	932	932	100.0%	1091	1,017	786			786	2,000	-			
			H7.3.31	H16	134	497	56	62			62	H7~H10	1,318	105	105	100.0%	914	96	181			181	2,000	-			
			H4.4.2	H15	1,657	499	827	910			910	H4~H8	388	1,507	1,507	100.0%	485	732	547			547	1,438	-			
			(小計)			7,626	598	4,563	5,021			5,021		6,852	6,103	6,103	100.0%	674	4,119	4,251	0	0	4,251				
			業	東栄町	簡易水道 中央 三輪 振草 古戸 御園 足込	H7.3.31	H16	3,310	476	1,570	1,727			1,727	H7~H12	1,299	2,861	2,805	98.0%	655	1,838	1,826			1,826	1,322	-
						H15.3.27	H24	700	604	423	466			466	H16~H19	588	717	705	98.3%	472	333	345			345	1,322	-
						S53.5.1	S54	510	286	146	161			161	S53~S54	182	340	311	91.5%	768	239	164			164	1,322	-
H3.3.30	H12	270				404	109	120			120	H3~H4	159	206	206	100.0%	684	141	91			91	1,322	-			
S58.3.14	S59	190				326	62	68			68	S58~S59	110	119	118	99.2%	567	67	63			63	1,322	-			
S61.4.7	S63	205				230	47	52			52	S61~S63	210	133	128	96.2%	515	66	44			44	1,322	-			
	(小計)			5,185	455	2,357	2,594	0	0	2,594		2,548	4,376	4,273	97.6%	628	2,684	2,533	0	0	2,533						
業	豊根村	簡易水道 坂字場 黒川 三沢 大沢津川 牧舟山内 富山	H16.3.22	H25	483	455	220	238			238	H16~H19	187	445	445	100.0%	537	239	176			176	1,570	-			
			H7.3.29	H16	571	823	470	517			517	H7~H10	810	407	407	100.0%	1299	529	446			446	1,570	-			
			H12.3.31	H21	180	567	102	112			112	H12~H15	408	147	147	100.0%	959	141	178			178	1,570	-			
			H2.3.31	H10	126	291	37	40			40	H2~H4	261	124	124	100.0%	298	37	25			25	1,570	-			
			H5.3.25	H14	173	287	48	53			53	H5~H7	566	105	105	100.0%	1133	119	68			68	1,570	-			
			S60.3.1	S63	200	339	68	75			75	S60~S62	188	200	200	100.0%	1440	288	207			207	1,400	-			
	(小計)			1,733	545	945	1,035	0	0	1,035		2,420	1,428	1,428	100.0%	947	1,353	1,100	0	0	1,100						
東三河地区計						832,674	495	412,418	57,821	58,503	300,540	416,864		45,614	765,334	761,237	99.5%	391	297,271	50,275	53,742	191,511	295,529				
愛知地域計						5,304,234	490	2,600,746	275,134	365,409	1,996,790	2,637,333		241,201	4,922,404	4,897,337	99.5%	392	1,917,326	199,349	362,661	1,373,847	1,935,857				

表-9 給水人口の推移

地区名	年度	H7	H12	H17	H22	H27
	項目					
尾張	総人口(千人)	2,683,330	2,779,878	2,870,783	2,923,950	2,940,510
	普及率(%)	99.5	99.8	99.9	100.0	100.0
	給水人口(千人)	2,670,837	2,775,316	2,867,173	2,923,950	2,940,510
西三河	総人口(千人)	1,183,229	1,226,219	1,286,942	1,309,580	1,325,580
	普及率(%)	99.1	99.1	99.5	100.0	100.0
	給水人口(千人)	1,172,812	1,215,212	1,281,072	1,309,133	1,325,580
東三河	総人口(千人)	743,561	756,832	765,635	759,420	745,220
	普及率(%)	99.4	99.5	99.7	99.9	100.0
	給水人口(千人)	739,407	752,969	763,425	759,039	745,220
計	総人口(千人)	4,610,120	4,762,929	4,923,360	4,992,950	5,011,310
	普及率(%)	99.4	99.6	99.8	100.0	100.0
	給水人口(千人)	4,583,056	4,743,497	4,911,670	4,992,122	5,011,310

表-10 地域ごとの需要水量

地区名	年度	水道の種類	給水人口 (人)	1人1日需要水量		1日需要水量		用途別需要水量					年間需要水量 (千m3)
				最大 ( )	平均 ( )	最大 (m3)	平均 (m3)	生活用 原単位	生活用 (m3)	営業業務用 (m3)	工場用 (m3)	その他 (m3)	
尾張	H7	上水道	2,636,567	433	346	1,142,762	913,990	249	657,953	133,861	39,373	2,679	334,520
		その他	34,270	596	457	20,444	15,664						5,717
		計	2,670,837	435	348	1,163,206	929,654						340,237
	H12	上水道	2,740,462	417	352	1,144,946	965,989	255	701,145	139,560	43,142	3,427	352,588
		その他	34,854	522	397	18,201	13,862						5,059
		計	2,775,316	419	353	1,163,147	979,851						357,647
	H17	上水道	2,842,187	392	341	1,114,684	969,761	253	720,095	133,778	42,282	8,153	354,593
		その他	24,986	386	366	9,660	9,164						3,345
		計	2,867,173	392	341	1,124,344	978,925						357,938
	H22	上水道	2,923,950	435	354	1,273,800	1,035,400	259	757,717	149,257	46,144	5,720	377,921
		その他	0										0
		計	2,923,950	435	354	1,273,800	1,035,400						377,921
	H27	上水道	2,940,510	447	363	1,316,300	1,070,000	263	774,055	159,641	49,858	5,720	390,550
		その他	0										0
		計	2,940,510	447	363	1,316,300	1,070,000						390,550
西三河	H7	上水道	1,137,607	450	363	511,967	413,164	235	268,362	74,477	32,801	1,012	151,218
		その他	35,205	623	350	21,946	12,353						4,508
		計	1,172,812	455	362	533,913	425,517						155,726
	H12	上水道	1,181,686	429	362	507,392	427,972	240	284,050	74,592	33,484	3,056	156,210
		その他	33,526	519	374	17,418	12,540						4,577
		計	1,215,212	431	362	524,810	440,512						160,787
	H17	上水道	1,251,104	388	343	485,510	429,370	236	296,378	72,257	29,819	2,487	156,115
		その他	29,968	532	383	15,958	11,479						4,190
		計	1,281,072	391	344	501,468	440,849						160,305
	H22	上水道	1,282,190	425	347	545,200	445,271	241	309,975	74,777	32,036	2,987	162,523
		その他	26,943	578	393	15,590	10,602						3,869
		計	1,309,133	428	348	560,790	455,873						166,392
	H27	上水道	1,300,250	431	352	560,800	457,753	245	318,936	76,370	33,370	2,987	167,079
		その他	25,330	588	390	14,900	9,890						3,609
		計	1,325,580	434	352	575,700	467,643						170,688
東三河	H7	上水道	704,793	427	335	301,339	236,142	216	152,364	46,297	15,662	525	86,428
		その他	34,614	445	334	15,406	11,565						4,221
		計	739,407	428	335	316,745	247,707						90,649
	H12	上水道	721,437	418	347	301,841	250,467	228	164,810	48,349	15,358	854	91,421
		その他	31,532	524	378	16,542	11,947						4,360
		計	752,969	422	348	318,383	262,414						95,781
	H17	上水道	732,984	383	339	280,798	248,537	231	169,890	44,756	12,920	405	90,717
		その他	30,441	487	358	14,854	10,915						3,984
		計	763,425	387	339	295,652	259,452						94,701
	H22	上水道	733,500	450	357	330,200	262,200	234	171,650	49,186	16,687	1,556	95,703
		その他	25,539	683	459	17,450	11,723						4,278
		計	759,039	458	360	347,650	273,923						99,981
	H27	上水道	721,900	466	370	337,100	267,500	237	171,799	51,185	18,208	1,556	97,637
		その他	23,320	686	448	16,000	10,458						3,817
		計	745,220	473	372	353,100	277,958						101,454
計	H7	上水道	4,478,967	436	349	1,956,068	1,563,296	240	1,078,679	254,635	87,836	4,216	572,166
		その他	104,089	555	380	57,796	39,582						14,446
		計	4,583,056	439	349	2,013,864	1,602,878						586,612
	H12	上水道	4,643,585	420	354	1,954,179	1,644,428	247	1,150,005	262,501	91,984	7,337	600,219
		その他	99,912	522	383	52,161	38,349						13,996
		計	4,743,497	422	354	2,006,340	1,682,777						614,215
	H17	上水道	4,826,275	389	341	1,880,992	1,647,668	245	1,186,363	250,791	85,021	11,045	601,425
		その他	85,395	473	369	40,472	31,558						11,519
		計	4,911,670	391	341	1,921,464	1,679,226						612,944
	H22	上水道	4,939,640	435	352	2,149,200	1,742,871	250	1,239,342	273,220	94,867	10,263	636,147
		その他	52,482	629	425	33,040	22,325						8,147
		計	4,992,122	437	353	2,182,240	1,765,196						644,294
	H27	上水道	4,962,660	446	361	2,214,200	1,795,253	254	1,264,790	287,196	101,436	10,263	655,266
		その他	48,650	635	418	30,900	20,348						7,426
		計	5,011,310	448	362	2,245,100	1,815,601						662,692



表-11 水道用水供給事業の供給の見通し

単位：1日最大給水量(m3/日)

事業体名	事業名	年度	( A ) 既 開 発 分							( B ) 開 発 見 込 分							合 計 (安定供給可能量)		
			地 表 水			伏 流 水		地下水	その他	計 (安定供給可能量)	地 表 水 及 び 伏 流 水			地 下 水		そ の 他		計 (安定供給可能量)	
			水系名	取 水 可 能 量		水系名	取水可能量				水系名	開 発 見 込 量		地 域	開発見込量	地 域			開発見込量
				開発水量	安定供給可能量			開発水量	安定供給可能量										
愛 知 県 水 道 用 水 供 給 事 業	H17	木曽川	1,251,900	760,400					760,400	木曽川								760,400	
		矢作川	320,000	( 1 )					( 1 )	矢作川								( 1 )	
		豊川	309,600	192,000					192,000	豊川								192,000	
		計	1,881,500	( 1 )	-	-	-	-	( 1 )	計	-	-	-	-	-	-	-	( 1 )	
H22	木曽川	1,251,900	760,400					760,400	木曽川	591,400	437,400					437,400	1,197,800		
	矢作川	320,000	( 1 )					( 1 )	矢作川							( 1 )	( 1 )		
	豊川	309,600	192,000					192,000	豊川								192,000		
	計	1,881,500	( 1 )	-	-	-	-	( 1 )	計	591,400	437,400	-	-	-	-	437,400	( 1 )		
H27	木曽川	1,843,300	1,197,800					1,197,800	木曽川									1,197,800	
	矢作川	320,000	( 1 )					( 1 )	矢作川	( 1 )	( 1 )					( 1 )	287,000		
	豊川	309,600	192,000					192,000	豊川	13,300	63,200 <sup>2)</sup>					63,200	255,200		
	計	2,472,900	( 1 )	-	-	-	-	( 1 )	計	( 1 )	( 1 )	-	-	-	-	( 1 )	1,740,000		

安定供給可能量： 近年の20年間で2番目の規模の渇水時において、河川に対してダム等の水資源開発施設による補給を行なうことにより、年間を通じて供給が可能となる水量であり、木曽川水系、豊川水系における水資源開発基本計画における説明資料を基に算定。

- 1: 矢作川水系の供給可能水量が示されていないことから、安定供給可能量については算出できない。
- 2: 設楽ダムの完成後、河川環境改善のための設楽ダム不特定容量からの放流により河川の流況が改善し、宇連ダム、大島ダム等の安定供給可能量が回復する水量を含む。

表-12 上水道事業の供給の見通し

地区名	年度	( A ) 既 開 発 分							( B ) 開 発 見 込 分							合 計		
		地 表 水		伏 流 水		地 下 水	受 水		計	地 表 水 及 び 伏 流 水		地 下 水		受 水			計	
		水系名	取水可能量	水系名	取水可能量		開発水量	安定供給可能量 (安定供給可能量)		水系名	開発水量	地 域	開発見込量	地 域	開発水量			安定供給可能量 (安定供給可能量)
尾 張	H17	木曾川	11,215		31,197	226,937	1,121,900	650,800	920,149		-		-				-	920,149
	H22	"	13,500		33,200	181,400	1,121,900	650,800	878,900		-		-	木曾川	591,400	437,400	437,400	1,316,300
	H27	"	13,500		33,200	181,400	1,713,300	1,088,200	1,316,300		-		-				-	1,316,300
西 三 河	H17	矢作川	71,285		20,105	68,759	450,000	( 1 )	( 1 )		-		-				-	( 1 )
	H22	"	77,600		16,900	69,700	450,000	( 1 )	( 1 )		-		-				-	( 1 )
	H27	"	77,600		16,900	69,700	450,000	( 1 )	( 1 )		-		-	矢作川	( 1 )	( 1 )	( 1 )	560,800
東 三 河	H17	豊川	114		35,408	53,184	309,600	192,000	280,706		-		-				-	280,706
	H22	"	5,400		29,700	46,800	309,600	192,000	273,900		-		-				-	273,900
	H27	"	5,400		29,700	46,800	309,600	192,000	273,900		-		-	豊川	13,300	<sup>2)</sup> 63,200	63,200	337,100
計	H17		82,614		86,710	348,880	1,881,500	( 1 )	( 1 )		-		-		-	-	-	( 1 )
	H22		96,500		79,800	297,900	1,881,500	( 1 )	( 1 )		-		-		591,400	437,400	437,400	( 1 )
	H27		96,500		79,800	297,900	2,472,900	( 1 )	( 1 )		-		-		( 1 )	( 1 )	( 1 )	2,214,200

1: 矢作川水系の供給可能水量が示されていないことから、安定供給可能量については算出できない。

2: 東三河地区の受水に係る開発見込分には、設楽ダムの完成後、河川環境改善のための設楽ダム不特定容量からの放流により河川の流況が改善し、宇連ダム、大島ダム等の安定供給可能量が回復する水量を含む。

表-13 主要な水道水源開発施設

1) 施工中の水道水源開発施設

種別	事業体名	事業名	水道水源開発施設								
			水系名	施設名	事業主体	工期	進捗状況	総事業費 (億円)	水道負担金 (億円)	開発水量	
										取水ベース (m <sup>3</sup> /S)	給水ベース (m <sup>3</sup> /日)
用水供給事業	愛知県	愛知県水道用水供給事業	木曾川水系 揖斐川	徳山ダム	水資源機構	昭和46年度～平成19年度	86%	3,500	283.5	2.300	170,300
			豊川水系 豊川	設楽ダム	国土交通省	昭和53年度～平成32年度	-	未定	未定	0.179	13,300
合計										2.479	183,600

2) 将来建設が予定されている水道水源開発施設

なし

表-14 地域別の需要水量と供給水量

地区名	年度		平成17年度						平成22年度						平成27年度																									
	項目		(A) 需要水量等			(B) 安定供給可能量			(A) 需要水量等			(B) 安定供給可能量			(A) 需要水量等			(B) 安定供給可能量																						
	区域別		給水人口	1人1日最大需要水量	1日最大需要水量	既開発水量	開発見込水量	不足水量	給水人口	1人1日最大需要水量	1日最大需要水量	既開発水量	開発見込水量	不足水量	給水人口	1人1日最大需要水量	1日最大需要水量	既開発水量	開発見込水量	不足水量																				
	市町村名		人	ℓ/人/日	m3/日	m3/日	m3/日	m3/日	人	ℓ/人/日	m3/日	m3/日	m3/日	m3/日	人	ℓ/人/日	m3/日	m3/日	m3/日	m3/日																				
尾張地区	一宮市	大府市	上水道	2,842,187	392	1,114,684	920,149	-	-194,535	2,923,950	435	1,273,800	878,900	437,400	-	2,940,510	447	1,316,300	1,316,300	-	-																			
	稲沢市	刈谷市																																						
	瀬戸市	高浜市																																						
	尾張旭市	長久手町																																						
	豊明市	東郷町																																						
	日進市	三好町																																						
	春日井市	扶桑町																																						
	小牧市	大口町																																						
	犬山市	豊山町																																						
	江南市	七宝町																																						
	岩倉市	春日町																																						
	北名古屋市	蟹江町																																						
	津島市	美和町																																						
	愛西市	武豊町																				その他	24,986	386	9,660	9,660	-	-	-	-	-	-	-	-	-	-	-	-	-	
弥富市	東浦町																																							
半田市	美浜町																																							
常滑市	阿久比町																																							
東海市	南知多町																																							
知多市	飛島村	計	2,867,173	392	1,124,344	929,809	-	-194,535	2,923,950	435	1,273,800	878,900	437,400	-	2,940,510	447	1,316,300	1,316,300	-	-																				
西三河地区	岡崎市	幸田町	上水道	1,251,104	388	485,510	( 1)	-	( 1)	1,282,190	425	545,200	( 1)	-	( 1)	1,300,250	431	560,800	( 1)	( 1)	-																			
	豊田市	一色町																																						
	碧南市	吉良町																																						
	安城市	幡豆町																																						
	知立市	幡豆町																				その他	29,968	532	15,958	15,958	-	-	26,943	578	15,590	15,590	-	-	25,330	588	14,900	14,900	-	-
西尾市	西尾市																																							
計	計	1,281,072	391	501,468	( 1)	-	( 1)	1,309,133	428	560,790	( 1)	-	( 1)	1,325,580	1,019	575,700	( 1)	( 1)	-																					
東三河地区	豊橋市	御津町	上水道	732,984	383	280,798	280,706	-	-92	733,500	450	330,200	273,900	-	-56,300	721,900	466	337,100	273,900	63,200	-																			
	豊川市	音羽町																																						
	蒲郡市	小坂井町																																						
	田原市	設楽町																				その他	30,441	487	14,854	14,854	-	-	25,539	683	17,450	17,450	-	-	23,320	686	16,000	16,000	-	-
	新城市	東栄町																																						
豊根村	豊根村	計	763,425	387	295,652	295,560	-	-92	759,039	458	347,650	291,350	-	-56,300	745,220	473	353,100	289,900	63,200	-																				
計	上水道	上水道	4,826,275	389	1,880,992	( 1)	0	( 1)	4,939,640	435	2,149,200	( 1)	437,400	( 1)	4,962,660	446	2,214,200	( 1)	( 1)	0																				
	その他	その他	85,395	473	40,472	40,472	0	0	52,482	629	33,040	33,040	0	0	48,650	635	30,900	30,900	0	0																				
	計	計	4,911,670	391	1,921,464	( 1)	0	( 1)	4,992,122	437	2,182,240	( 1)	437,400	( 1)	5,011,310	448	2,245,100	( 1)	( 1)	0																				

1: 矢作川水系の供給可能水量が示されていないことから、安定供給可能量については算出できない。

表-15 水道用水供給事業に係る施設整備計画の概要

事業体名	給水対象市町村名	既 認 可 の 計 画							将 来 計 画 に よ る 新 設 ・ 拡 張 分						合 計			
		事業名	給水対象人口 (人)	1日最大給水量 (m3/日)	目標年度	工期	総事業費 (百万円)	計画期間中事業費 (百万円)	給水対象人口 (人)	1日最大給水量 (m3/日)	目標年度	工期	総事業費 (百万円)	計画期間中事業費 (百万円)	給水対象人口 (人)	1日最大給水量 (m3/日)	総事業費 (百万円)	計画期間中事業費 (百万円)
愛 知 県	一宮市 豊橋市 稲沢市 豊川市 瀬戸市 蒲郡市 尾張旭市 田原市 豊明市 新城市 日進市 長久手町 春日井市 東郷町 小牧市 三好町 犬山市 扶桑町 江南市 大口町 岩倉市 豊山町 北名古屋 七宝町 津島市 春日町 愛西市 蟹江町 弥富市 美和町 半田市 武豊町 常滑市 東浦町 東海市 美浜町 知多市 阿久比町 大府市 南知多町 刈谷市 幸田町 高浜市 一色町 岡崎市 吉良町 豊田市 幡豆町 碧南市 御津町 安城市 音羽町 知立市 小坂井町 西尾市 飛島村 33市22町1村	愛知県 水道用水 供給事業	5,003,000	2,250,000	H22	S56 ~ H21	360,000	214,870	1,110	510,000	H27	S56 ~ H26	64,000	81,130	5,001,890	1,740,000	296,000	296,000

表-16 上水道事業に係る施設整備計画の概要

地区	事業体名	既 認 可 の 計 画						将 来 計 画 に よ る 新 設 ・ 拡 張 分						合 計			
		事業名	給水人口 (人)	1人1日最大給水量 (リットル/人・日)	1日最大給水量 (m3/日)	目標年度	工期	総事業費 (百万円)	事業名	給水人口 (人)	1人1日最大給水量 (リットル/人・日)	1日最大給水量 (m3/日)	目標年度	工期	給水人口 (人)	1人1日最大給水量 (リットル/人・日)	1日最大給水量 (m3/日)
尾 張	一宮市	4拡	3,074,500	492	1,514,500												
	春日井市	7拡															
	小牧市	3拡															
	津島市	3拡															
	愛西市	創設変更															
	犬山市	5拡															
	江南市	創設変更															
	岩倉市	2拡															
	稲沢市	創設															
	七宝町	2拡															
	美和町	1拡															
	蟹江町	2拡															
	春日町	3拡															
	海部南部水道企業団	3拡															
	丹羽広域事務組合	創設変更															
	北名古屋水道企業団	1拡															
	瀬戸市	6拡															
	尾張旭市	4拡															
	半田市	5拡															
	常滑市	4拡															
東海市	1拡																
大府市	4拡																
知多市	5拡																
刈谷市	4拡																
高浜市	2拡																
阿久比町	3拡																
東浦町	2拡																
武豊町	3拡																
南知多町	5拡																
美浜町	5拡																
愛知中部水道企業団	2拡																
西 三 河	岡崎市	5拡	1,345,050	482	648,760												
	豊田市	6拡															
	碧南市	3拡															
	安城市	5拡															
	知立市	2拡															
	幸田町	1拡															
西尾幡豆広域連合	創設																
東 三 河	豊橋市	8拡	798,800	493	393,910												
	豊川市	6拡															
	蒲郡市	2拡															
	新城市	6拡															
	田原市	3拡															
	音羽町	3拡															
	小坂井町	1拡															
御津町	5拡																
計		5,218,350	490	2,557,170			192,410		255,690					4,962,660	446	2,214,200	

表-17 簡易水道事業に係る施設整備計画の概要

地区	既 認 可 の 計 画						将 来 計 画 に よ る 新 設 ・ 拡 張 分						合 計							
	事 業 名	給 水 人 口 (人)	1人1日最大給水量 (リットル/人・日)	1日最大給水量 (m3/日)	目 標 年 度	工 期	総 事 業 費 (百万円)	事 業 名	給 水 人 口 (人)	1人1日最大給水量 (リットル/人・日)	1日最大給水量 (m3/日)	目 標 年 度	工 期	総 事 業 費 (百万円)	給 水 人 口 (人)	1人1日最大給水量 (リットル/人・日)	1日最大給水量 (m3/日)	総 事 業 費 (百万円)		
尾 張	<一宮市> 馬引 奥町西部 奥町東部	17,400	350	6,104			38	}	17,400	-	6,104				-	-	-	-		
	<江南市> 草井南部 草井 南野																		}	市上水道に統合
西 三 河	<岡崎市> 夏山 宮崎 北部 千万町 峰川 鳥川	34,610	547	18,964			21,704	}	9,280	-	4,064				25,330	588	14,900			
	<豊田市> 旭中央 旭田津原 足助中央 足助西部 足助東北部 稲武中部 稲武押川 稲武大野瀬 小原 下山西部 下山北部 下山南部																		}	統合 (市上水道に統合)
東 三 河	<豊橋市> 伊古部	33,874	546	18,508			27,049	}	10,554	-	2,508				23,320	686	16,000			
	<新城市> 鳳来中央 北部 鳳来峡 東部 南東部 鳳来南部 西部 大野 川合 池場 作手中央 作手南部																		}	統合 (市上水道に統合)
	<設楽町> 田口 清嶺 名倉 田口第2 豊邦 津具																		}	統合
	<東栄町> 中央 三輪 振草 古戸 御園 足込																		}	統合
	<豊根村> 坂宇場 黒川 三沢 大沢津川 牧舟山内 富山							}												
	計	85,884	1,443	43,576			48,791		37,234	-	12,676				48,650	635	30,900			





表 - 19 水質検査体制の計画

地区	事業者名	将 来 計 画		
		自己検査	共同検査	委託
	愛知県(用水供給)	全項目(ABCDE)		
尾 張	一宮市	全項目(ABCDE)		なし
	春日井市	全項目(ABCDE)		なし
	小牧市			全項目
	津島市			全項目
	愛西市			全項目
	犬山市		(仮称)尾張北部地区共同水質検査センター	なし
	江南市		(仮称)尾張北部地区共同水質検査センター	なし
	岩倉市		(仮称)尾張北部地区共同水質検査センター	なし
	稲沢市	一部(AB)		一部委託(38項目)
	七宝町			全項目
	美和町			全項目
	蟹江町			全項目
	春日町			全項目
	海部南部(企)			全項目
	丹羽広域事務組合		(仮称)尾張北部地区共同水質検査センター	なし
	北名古屋(企)			全項目
	瀬戸市	一部(AB)		一部委託(36項目)
	尾張旭市			全項目
	半田市		(仮称)知多地区共同水質検査センター	なし
	常滑市		(仮称)知多地区共同水質検査センター	なし
	東海市		(仮称)知多地区共同水質検査センター	なし
	大府市		(仮称)知多地区共同水質検査センター	なし
	知多市		(仮称)知多地区共同水質検査センター	なし
	刈谷市		(仮称)衣浦東部地区共同水質検査センター	なし
	高浜市		(仮称)衣浦東部地区共同水質検査センター	なし
	阿久比町		(仮称)知多地区共同水質検査センター	なし
	東浦町		(仮称)知多地区共同水質検査センター	なし
	武豊町		(仮称)知多地区共同水質検査センター	なし
南知多町		(仮称)知多地区共同水質検査センター	なし	
美浜町		(仮称)知多地区共同水質検査センター	なし	
愛知中部(企)	全項目(ABCDE)		なし	
小計	全項目3 一部2	共同検査 2地区	全項目10 一部2	
西 三 河	岡崎市	全項目(ABCDE)		なし
	豊田市	全項目(ABCDE)		なし
	碧南市		(仮称)衣浦東部地区共同水質検査センター	なし
	安城市		(仮称)衣浦東部地区共同水質検査センター	なし
	知立市		(仮称)衣浦東部地区共同水質検査センター	なし
	幸田町			全項目
	西尾幡豆広域連合			全項目
小計	全項目2	共同検査 1地区	全項目2	
東 三 河	豊橋市	全項目(ABCDE)		なし
	豊川市		(仮称)豊川宝飯地区共同水質検査センター	なし
	蒲郡市	一部(AB)		一部委託(40項目)
	新城市			全項目
	田原市			全項目
	音羽町		(仮称)豊川宝飯地区共同水質検査センター	なし
	小坂井町		(仮称)豊川宝飯地区共同水質検査センター	なし
	御津町		(仮称)豊川宝飯地区共同水質検査センター	なし
	設楽町			全項目
	東栄町			全項目
	豊根村			全項目
小計	全項目1 一部1	共同検査 1地区	全項目5 一部1	
計	全項目7 一部3	共同検査 4地区	全項目17 一部3	

検査の分類

- A: 毎月検査項目(pH、臭気、味、色度、濁度等)
- B: イオンクロマトグラフ法で測定する項目(硝酸及び亜硝酸態窒素、フッ素等)
- C: 原子吸光度法又はICP-MS等で測定する項目(金属類)
- D: ガスクロマトグラフ・質量分析計により測定する項目(VOC等の有機化合物)
- E: 全項目検査可能

表-20 広域化施設整備事業費の概算

事業体名	事業名	事業量	工期	総事業費 (百万円)							建設単価 (千円/m <sup>3</sup> /日)	年次計画 (百万円)			
				貯水取水施設	導水施設	浄水施設	送水施設	配水施設	その他	計		既設事業分	H18～H20	H21～H23	H24～H26
愛知県 水道用水 供給事業	創設事業	174	S56～H26	2,098	28,212	61,633	166,716	-	37,341	296,000	170	214,870	16,660	29,385	35,085

表-21 広域化施設の経常費用の概算

事業体名	総費用						有収水量 (百万m <sup>3</sup> )	給水(用水) 原価 (円/m <sup>3</sup> )	年次別費用等								
	維持管理費 (百万円)	支払利息 (百万円)	減価償却及び 資産減耗費 (百万円)	その他 (百万円)	合計 (百万円)	計算期間			平成18年度～平成20年度			平成21年度～平成23年度			平成24年度～平成26年度		
									費用 (百万円)	有収水量 (百万m <sup>3</sup> )	給水(用水)単価 (円/m <sup>3</sup> )	費用 (百万円)	有収水量 (百万m <sup>3</sup> )	給水(用水)単価 (円/m <sup>3</sup> )	費用 (百万円)	有収水量 (百万m <sup>3</sup> )	給水(用水)単価 (円/m <sup>3</sup> )
愛知県 水道用水 供給事業	106,789	63,046	111,561	4	281,400	H18～H26	4,266	66.0	88,735	1,342	66.1	94,755	1,443	65.7	97,910	1,481	66.1

表-22 水道事業の給水原価の算定

地区名	総 費 用						計算期間	有収水量 (百万m3)	給水原価 (円/m3)
	維持管理費 (百万円)	支払利息 (百万円)	減価償却費 (百万円)	受水費 (百万円)	その他 (百万円)	合計 (百万円)			
尾 張	84,375	50,143	122,895	181,593	47,088	486,094	H18 ~ H26	3,132	155.2
西 三 河	42,255	26,299	58,455	72,816	23,490	223,315		1,354	164.9
東 三 河	24,597	11,665	31,995	43,095	9,387	120,739		792	152.4
計	151,227	88,107	213,345	297,504	79,965	830,148		5,278	157.3

地区名	年 次 別 費 用 等								
	H18 ~ H20			H21 ~ H23			H24 ~ H26		
	費用 (百万円)	有収水量 (百万m3)	給水原価 (円/m3)	費用 (百万円)	有収水量 (百万m3)	給水原価 (円/m3)	費用 (百万円)	有収水量 (百万m3)	給水原価 (円/m3)
尾 張	150,800	989	152.5	162,094	1,054	153.8	173,200	1,089	159.0
西 三 河	69,290	435	159.3	74,467	453	164.4	79,558	466	170.7
東 三 河	37,833	253	149.5	40,274	267	150.8	42,632	272	156.7
計	257,923	1,677	153.8	276,835	1,774	156.1	295,390	1,827	161.7

算定条件;至近5ヵ年(H13~H17)の建設改良費投資実績の平均額が今後継続して実施されるものとして費用を試算。

図-10 将来年次計画

区分	市 町 村 名	H17	H22	H27
水道用水供給事業		愛知県水道用水供給事業 →		
水道事業	一宮市 稲沢市 瀬戸市 尾張旭市 豊明市 日進市 春日井市 小牧市 犬山市 江南市 岩倉市 北名古屋 津島市 愛西市 弥富市 半田市 常滑市 東海市 知多市 大府市 刈谷市 高浜市 長久手町 東郷町 三好町 扶桑町 大口町 豊山町 七宝町 春日町 蟹江町 美和町 武豊町 東浦町 美浜町 阿久比町 南知多町 飛島村	尾張地区上水道事業 →	統合 ↑	→
	岡崎市 豊田市 碧南市 安城市 知立市 西尾市 幸田町 一色町 吉良町 幡豆町	西三河地区上水道事業 →	統合 ↑	→
	豊橋市 豊川市 蒲郡市 田原市 新城市 御津町 音羽町 小坂井町 設楽町 東栄町 豊根村	東三河地区上水道事業 →	統合 ↑	→
		西三河地区簡易水道事業 →		→
		東三河地区簡易水道事業 →		→

# 愛知地域広域的水道整備計画

平成19年3月発行

愛知県健康福祉部健康担当局生活衛生課

名古屋市中区三の丸3丁目1番2号

電話 052-954-6301 (ダイヤルイン)