

平成19年度デジタルコンテンツ利活用促進事業

(技術伝承モデル)

操作説明書

平成20年3月31日

株式会社映像舎

目次

1 . システムの概要	3
1.1.ソフトウェアの概要	
1.2.動作するパソコン	
1.3.システムの入手とインストール	
1.4.データのセット	
1.5.Web ダウンロード	
2 . ソフトウェアの操作説明	9
2.1.実行ファイル	
2.2.画面遷移図	
2.3.スタート時選択画面	
2.4.メイン画面	
2.5.基本的な使用の手順	
2.6.技術者一覧の操作方法	
2.7.表編集画面	
2.8.技術伝承動画再生	
2.9.技術者インタビュー	

2.10.	動画リセット	
2.11.	保存・データの確認	
3 .	データの構造	3 6
3.1.	ディレクトリー	
3.2.	動画アーカイブデータ	
3.3.	内容の説明 (このラベルは変更可能)	
3.4.	図式の説明 (このラベルは変更可能)	
3.5.	顔写真ファイル	
3.6.	シーケンスファイル	
3.7.	設定ファイル	
4 .	Web ダウンロード	4 6
5 .	インフォメーション	4 7

1 . システムの概要

1.1. ソフトウェアの概要

本ソフトウェアは、技術者の作業を動画や文字情報としアーカイブ（複数のファイルを一つのファイルにまとめること）し、整理及び再生するものです。一例では技術を習得した熟練者の動画を解説文字情報を見ながら理解することができます。また熟練者と学習者の技術を映像で比較することにより、学習者の技術視点を再認識させ、その技術を向上させるためのものです。

1.2. 動作するパソコン

本システムは以下のパソコンと OS で動作します。マックやリナックスパソコンでは動作しません。

ハードウェア条件

Windows パソコン 推奨メモリ 1GB 以上（XP、2000 のとき）

CPU は動画再生のため、Celeron（セレロン）1 GHz 以上のものを推奨

動画データ保存のため HDD に 10GB 程度の空きを確保

< 注意事項 >

動画のサイズ、コーデックの圧縮率によって保存できる動画の総再生時間は変化します。ただしこれは全体の再生時間のことであって、再生速度が速くなったり、遅くなったりすることはありません。

WMV でのコーデックでの実測では約 2MB（メガバイト）WMV ファイルは 30～35 秒程、1MB（メガバイト）では 15 秒程でした。あくまで実測値としてご参考ください。

コーデックとはデジタル信号への符号化（エンコード）と複合化（デコード）を行うことです。WMV ファイルにはそれに合わせたコーデックが用意されています。

OS 条件

WindowsXP または Windows2000 を推奨します。ただし「.NET Framework 2.0」（ドットネットフレームワーク）の環境が必要になります。ドットネットフレームワークの環境では OS の依存性がないことをマイクロソフトは保証していますが、VISTA や Windows98、Me に関しては全ての検証ができません。

本システムはソースファイルを公開しています。VISTA や Windows98、Me 等での実行は、ドットネットフレームワークでの動作が不完全なときは、ソースをコパイルし実行してください。

1.3. システムの入手とインストール

本ソフトウェアは、公開するホームページより必要なファイルをダウンロードしパソコンにインストールしてください。

ダウンロードの例

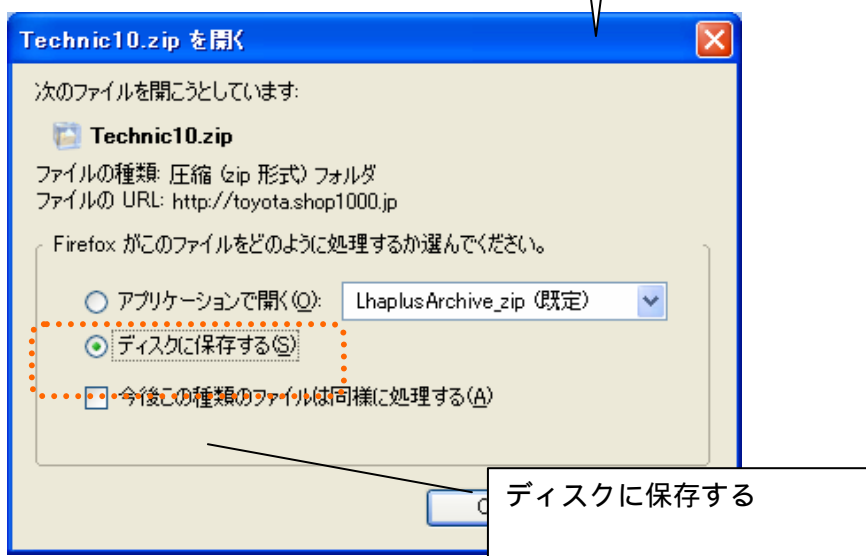
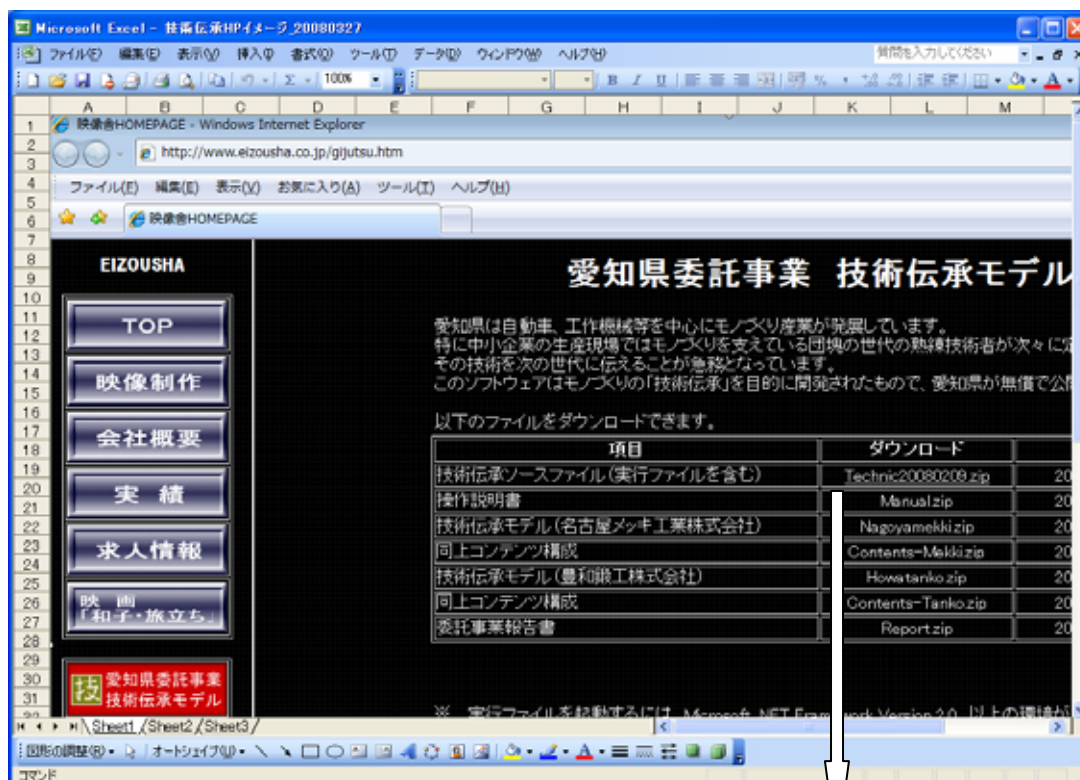
以下はダウンロード先のサイトです。これは今後、愛知県より公開される URL によってダウンロードできます。以下は説明のためのもので、今後の情報を参照してください。

<ダウンロードサイトの例>



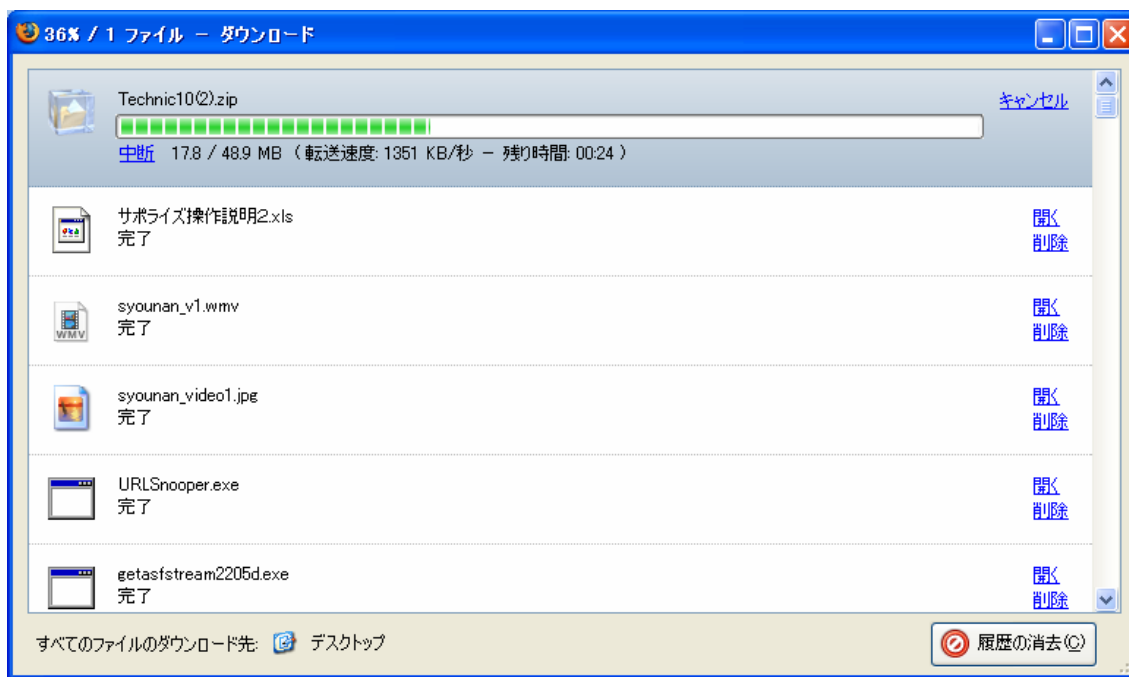
ダウンロードするファイルを選択

ダウンロードできるファイルは「技術伝承モデル」ソースファイル(実行ファイル含む)、「技術伝承モデル」アーカイブファイル、「技術伝承モデル」コンテンツ構成ファイル、「技術伝承モデル」操作説明書ファイルです。実行ファイルバージョンの改訂によりバージョンナンバー (Ver と記載) が改定され、操作説明書はリリースナンバー (Rel と記載) が改定されます。一番新しい日付のものを原則としてダウンロードしてください。



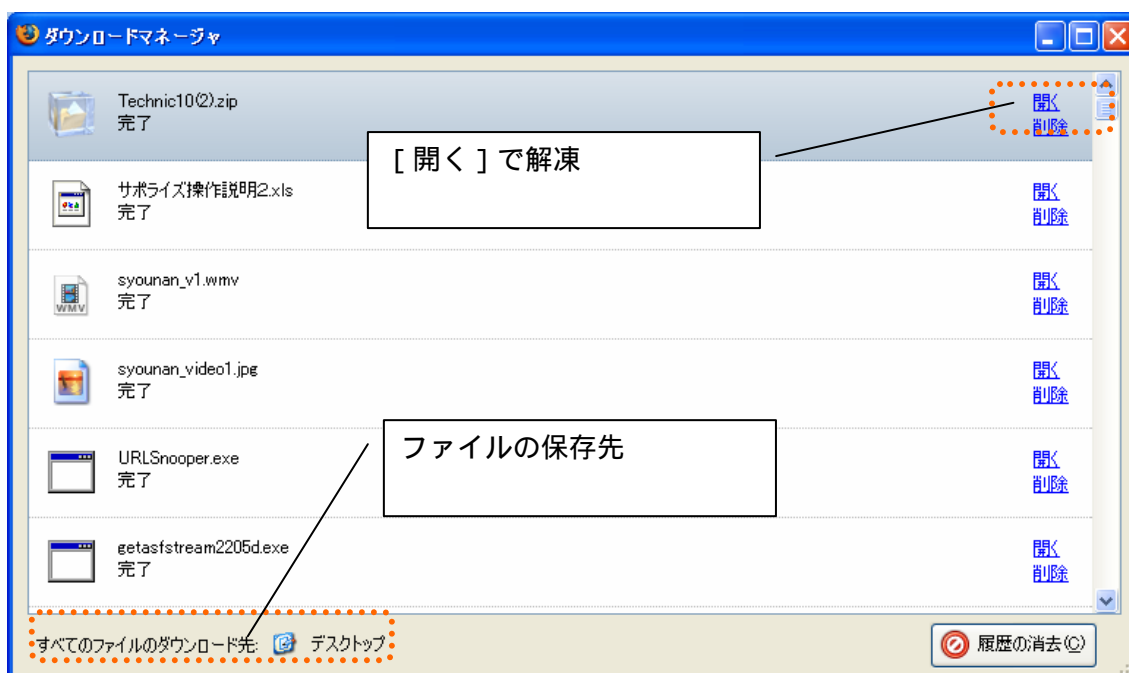
ダウンロード

ダウンロードの速度は回線にもよりますが、ADSL や FTTH (光) の環境であれば、1 分くらいで終了します。

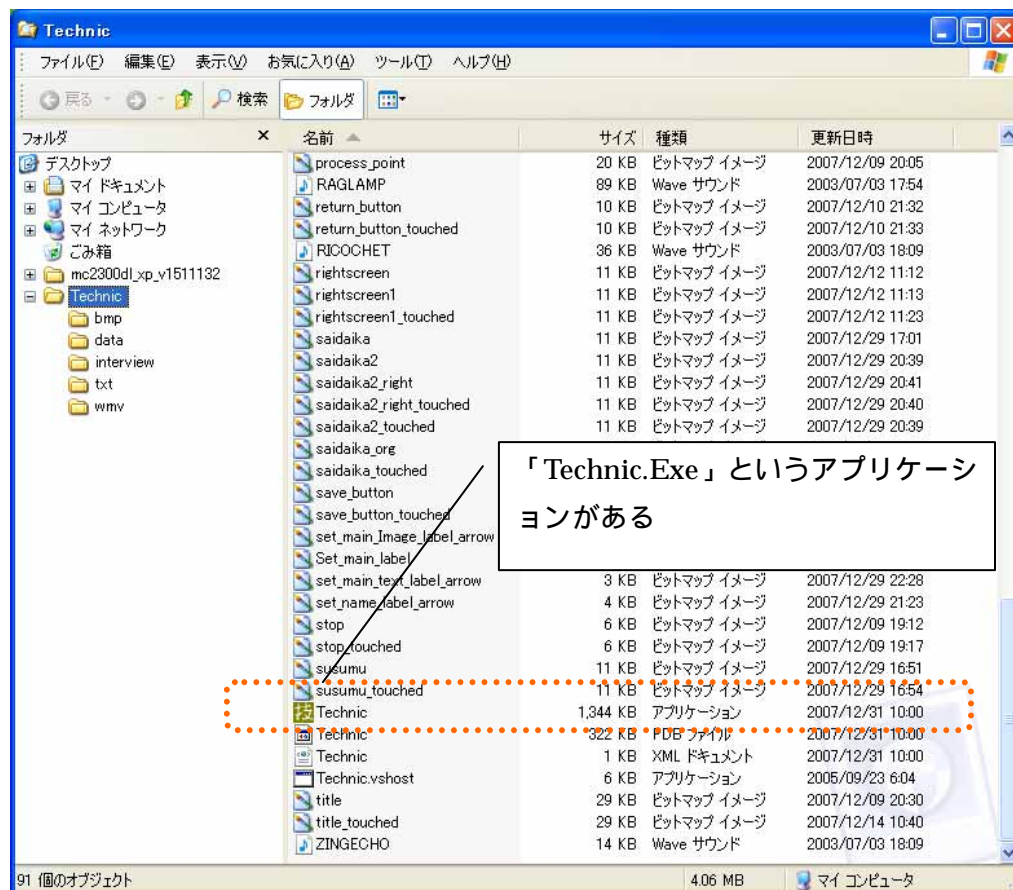


ダウンロードの終了

[開く] でそのまま開くと、解凍します。



解凍したディレクトリー



1.4. データのセット

動画、文字テキスト、イメージ画像データは「3. データの構造」を示すハードディスク内のディレクトリーの指定場所に、アーカイブとしてセットします。本システムでは技術伝承モデルとして2社のデジタルコンテンツがアーカイブとしてセットされています。

1.5. Web ダウンロード

システムおよび動画データは、2008年3月31日以降に、Webよりダウンロードできます。情報については愛知県新産業課のホームページ、デジタルコンテンツのコーナーに掲載されます。