

5. 沿岸重要資源委託調査

前年度に引き続き、沿岸重要資源委託調査要領により、イワシ類について魚体調査を実施したので、その結果を報告します。

I. 魚体調査実施について

(i) 調査標本

魚体調査の対象標本は、昭和42年4月以降、渥美外海および伊勢湾、三河湾で漁獲されたシラスと、6月以降同海域で漁獲されたカタクチイワシとし、これについて所定の調査項目を実施した。

調査尾数は、カタクシイワシ62サンプル3,961尾、シラス47サンプル2,780尾であった。

(ii) 調査項目

調査項目は、カタクチイワシは体長、体重、肥満度および脊椎骨数の測定、シラスは全長および脊椎骨数の測定とした。

II. 調査結果

(i) カタクチイワシ

(1) 体長組成の推移

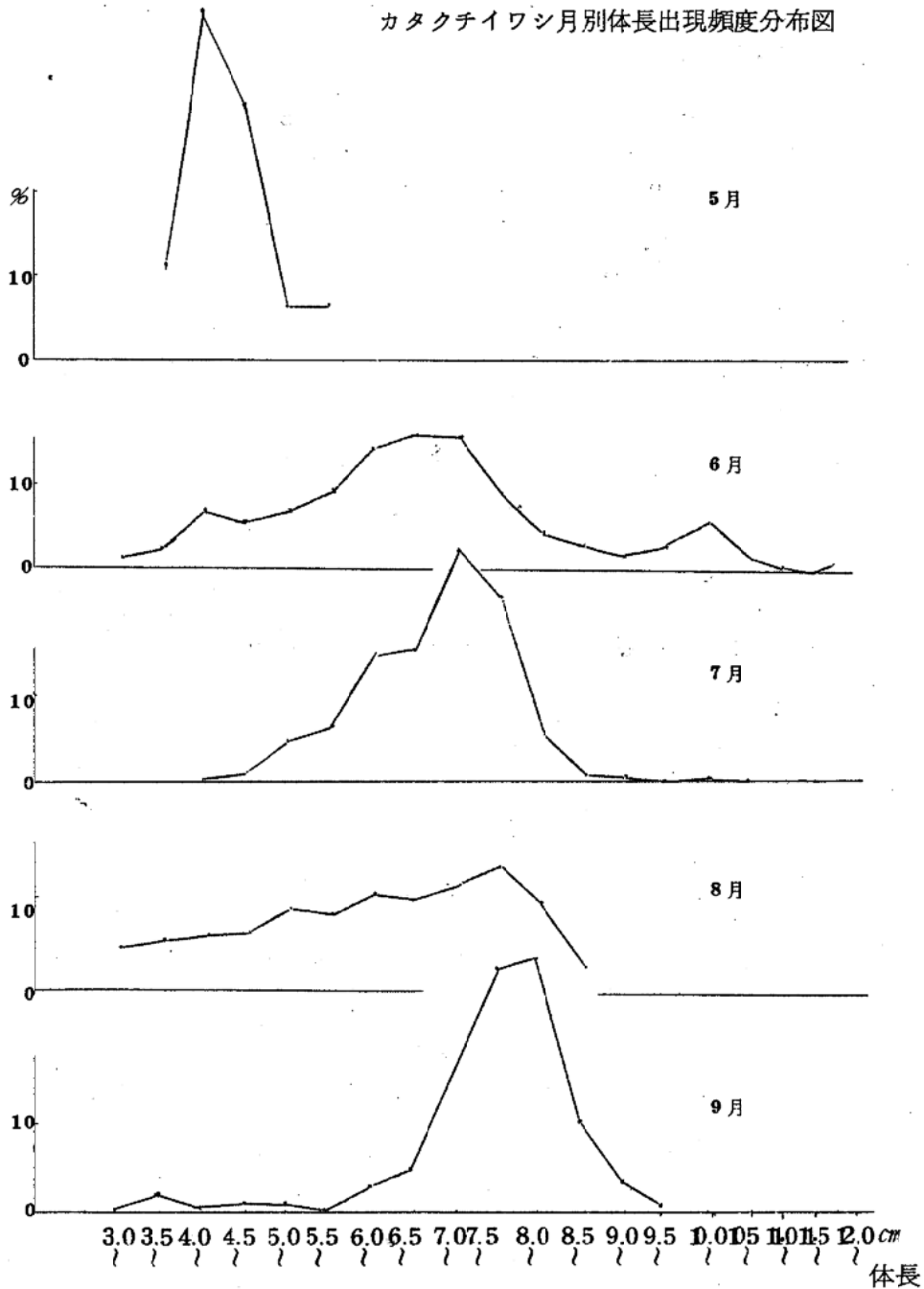
本年は5月中旬頃から渥美外海沿岸域にカタクチイワシ未成魚の来遊がみられはじめ、初漁期を迎えた。魚体調査のサンプリングは6月初めから開始した。その結果によると、6月上旬～中旬にかけては、渥美外海では4.0～5.0 cm程度にモードをもつ魚群と6.0～7.0 cmにモードをもつ魚群による漁場形成がみられた。下旬になると一時的に9.0～10.0 cmにモードをもつ魚群の出現もみられたが、全般的に魚体は大きくなる傾向をもち、モードは7.0～8.0 cmに移行した。7月に入ると、主漁場は三河湾内に形成され、それにもなつて、外海での漁獲はあまりみられなくなった。月上旬～中旬にかけて体長のモードはやや小さくなり6.0～7.5 cm附近にあった。下旬になると再び7.0～8.0 cm附近に移行した。8月に入っても7月下旬からの傾向は続き、体長のモードはさらに大きくなり、7.5～8.5 cm附近に移行し、それにもない主漁場は伊勢湾へと移動した。また7月以降伊勢湾でも多少の漁場形成がみられ、漁獲物の大部分は、7.0～8.0 cmに体長のモードがあった。

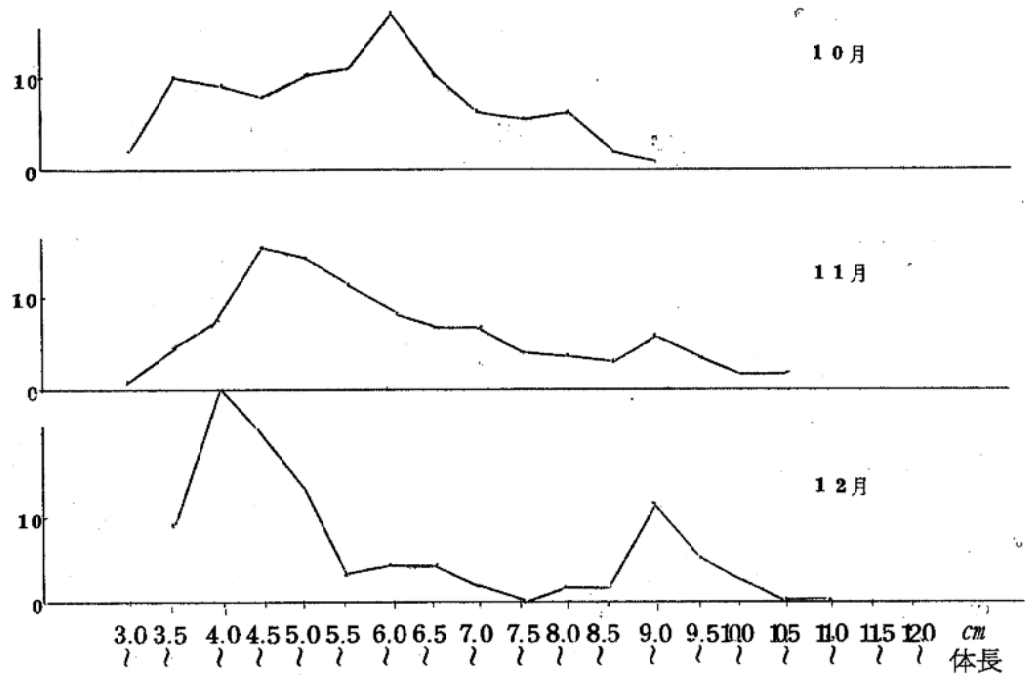
8月に入っても依然として7.0～8.0 cmにモードをもつ魚群が主体となつていたが、中旬になると魚体はやや小型化する傾向を示しはじめ、中旬～下旬にかけては、5.5～6.0 cmにモードが移行し、下旬になるとさらに3.5～4.0 cm程度となった。9月に入ると例年とは異

なり小型群（未成魚前期）の湾内への添加はあまりみられず、魚体のモードは再び大きくなりはじめ、7.0～8.0 cmに移行し、中旬～下旬になると三河湾内にも漁場が形成された。

10月に入り、主漁場が三河湾内に移行すると、魚体は急激に小型化し、魚体のモードは3.5～4.0 cm程度となった。10月下旬～12月中旬（終漁）にかけては、3.5～4.5 cmにモードを持つ魚群と7.0～8.0 cmにモードをもつ、やや大型の魚群とが、

カタクチイワシ月別体長出現頻度分布図





三河湾内に混在した形となっていた。また、11月下旬頃に一時的に三河湾内で体長10cm附近にもモードをもつやや大型群の漁獲がみられた。

本年の魚体組成の推移を検討してみると、昨年の場合のよう^{*}な著しい特異現象はみられず、例年のように5月初め頃から渥美外海沿岸域でカエリ～未成魚（体長4～6cm程度）群による漁場形成がみられはじめた。その後も、魚群のモードはどの漁場でも5.0～6.0cm、7.0～8.0cmにあり、体長10cm以上を示す大型群の漁獲はほとんどみられなかった。

* 昭和41年春季、渥美外海～伊勢湾、三河湾内に来遊し、漁場を形成した魚群は初漁期から体長10cm以上の大型群で占められ、小型群（カエリ～未成魚）によるものはほとんどみられず、例年と比して著しく特徴のある漁況となっていた。（夏季以降には、ほぼ平年並となった。）

(ロ) 体重組成の推移について

初漁期の漁獲物は未成魚が主体となっていたので、6月上旬～下旬にかけては、体重のモードはほぼ2～4gr附近にあった。しかし、6月下旬になると、平均体重は増加し、3～5grにモードが移行し、さらに一時的ではあるが、10gr附近にモードをもつ魚群の出現もみられた。

7月に入ると、体重のモードはやや小さくなる傾向がみられ、平均体重は2～3 gr 程度であった。しかし、時として、平均10 gr 程度のやや大型魚の混獲をみることがあった。

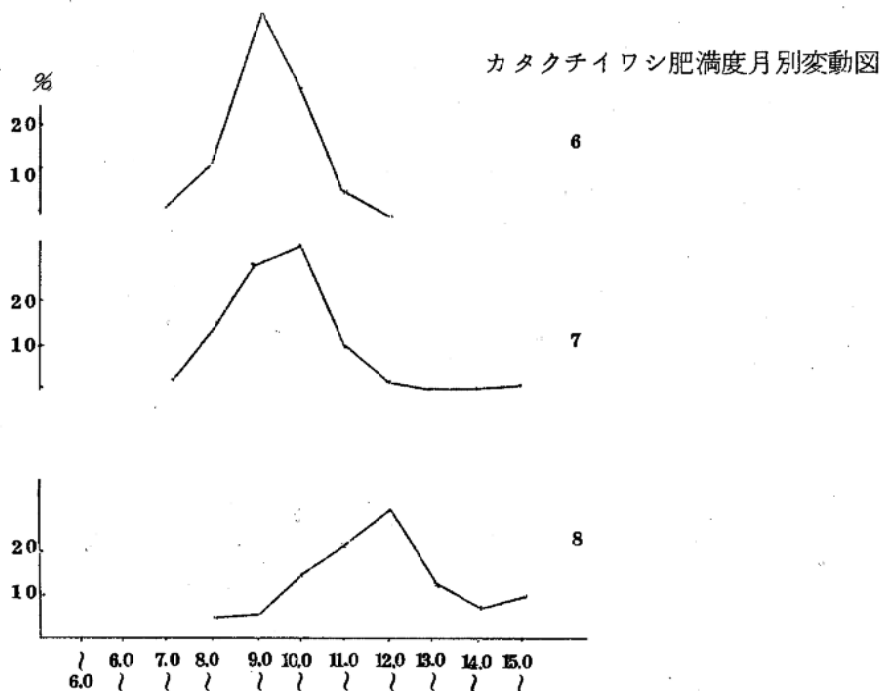
7月中旬以降は、平均体重4～6 gr の魚群が主体となって経過した。8月中旬頃より魚体は急激に小型化し、体重のモードは1～3 gr 程度に移行した。9月に入ると魚体はやや大きくなりはじめ、モードも5～7gr 程度になった。10月に入ると、秋期群の来遊にともない、魚体は再び小型となり、体重のモードも1～2 gr 附近に移行した。

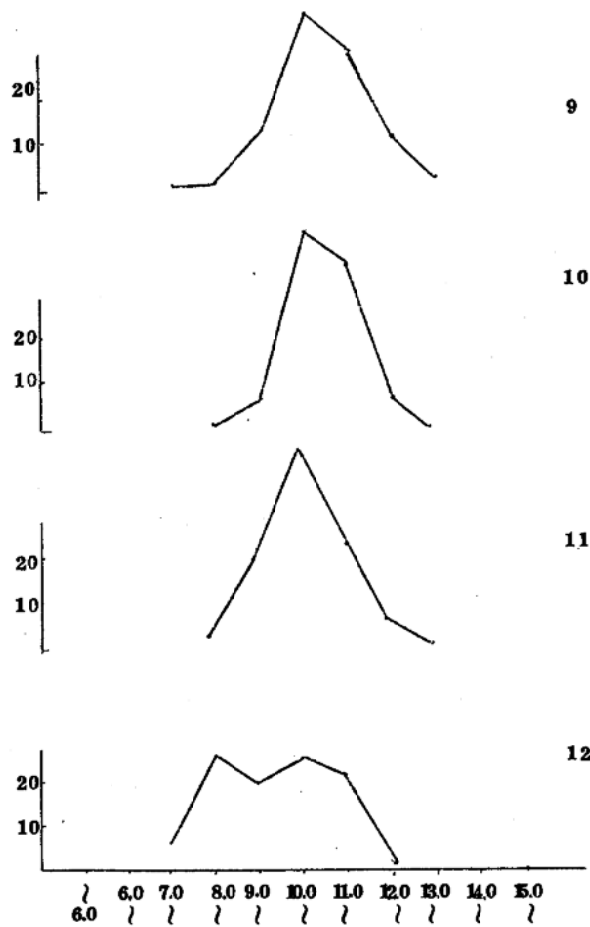
10月下旬以降、12月の終漁期にかけては大型群から小型群までが混在した魚群組成となっていたため、体重の変動もかなり巾広く、10月下旬～11月上旬では1～6 gr , 11月中旬では2～3 gr のものが主体となっていた。11月下旬になると7～10 gr 程度とかなり大きくなった。12月に入ると大型魚と小型魚との混獲が目立ち、そのため、同一標本でも体重の変動巾は大きく、とくに、12月中旬の標本で15 gr 以上のものがあった。

(ハ) 肥満度について

6月～7月中旬の魚群は、7.5～12の範囲にあり、そのうち6月上旬～下旬では9～10のものが主体、7月上旬～中旬にかけてはやや小さくなり、8.5～10のものが主体となっていた。

7月下旬頃から肥満度は急に大きくなり、下旬では10～11のものが主体となっていたが、時には14～15と大きな値を示すものもみられた。8月に入り、さらに大きくなり上旬～中旬では11～13の魚群が主体となっていた。





下旬になると9~10と13~14の2つに大きく分離された魚群組成がみられ、この傾向は9月に入っても継続し、新規魚群の添加を明瞭に示していた。しかし、9月に入ると肥満度は全般的に小さくなりはじめた。9月下旬~10月中旬にかけては、10~11のものが主体となっていた。以後、10月下旬~11月下旬にかけては10~11のものが主体となり、12月になると前月よりやや小さくなり8~10程度となった。

(二) 脊椎骨数について

脊椎骨数は、ほぼ44~46の範囲で測定された。平均脊椎骨数の推移は、6月では45.3、7月では6月よりやや減少し45.1であった。

8~9月にかけては、さらに減少し、8月で45.0、9月では44.9であった。しかし、10月に入ると再び増加し45.4となった。

11月から12月にかけてのものは、10月よりやや少なく、11月で45.3、12月で45.1であった。

カタクシイワシ月別脊椎骨数組成表

脊椎骨数 月別	44		45		46	
	総数	比率	総数	比率	総数	比率
6月	尾 38	% 10.7	尾 188	% 53.5	尾 127	% 35.8
7月	55	13.3	249	60.3	109	26.4
8月	22	22.0	52	52.0	26	26.0
9月	38	27.5	75	52.5	28	20.3
10月	50	27.8	97	53.9	33	18.3
11月	43	25.5	97	57.3	29	17.2
12月	7	9.6	46	63.0	20	27.4

(ii) シラス

(イ) 全長組成の推移について

本年は4月中旬から漁期が始まり、初漁期の魚群は大シラスが主体となっていた。

4月中旬では、魚群の全長組成は1.3～4.5 cmの幅広い範囲にあり、大型群が主体となっていた。下旬になると、全長のモードが2.3～2.7 cm附近と、3.3～3.5 cm附近に2つに分離し、初漁期の大、小シラスの混存が認められた。

5月に入ると小型群が来遊しはじめ、モードが2.0 cm前後にある魚群が一時的に漁獲されたが、中旬～下旬にかけては、全長のモードは2.5～3.3 cmにあった。

6月上旬～7月上旬にかけては、全長のモードの変動が大きく、魚群の交代がかなり活発であった。7月上旬～下旬にはモードの変動はほとんどみられなくなり、ほぼ2.0～2.5 cmにあった。

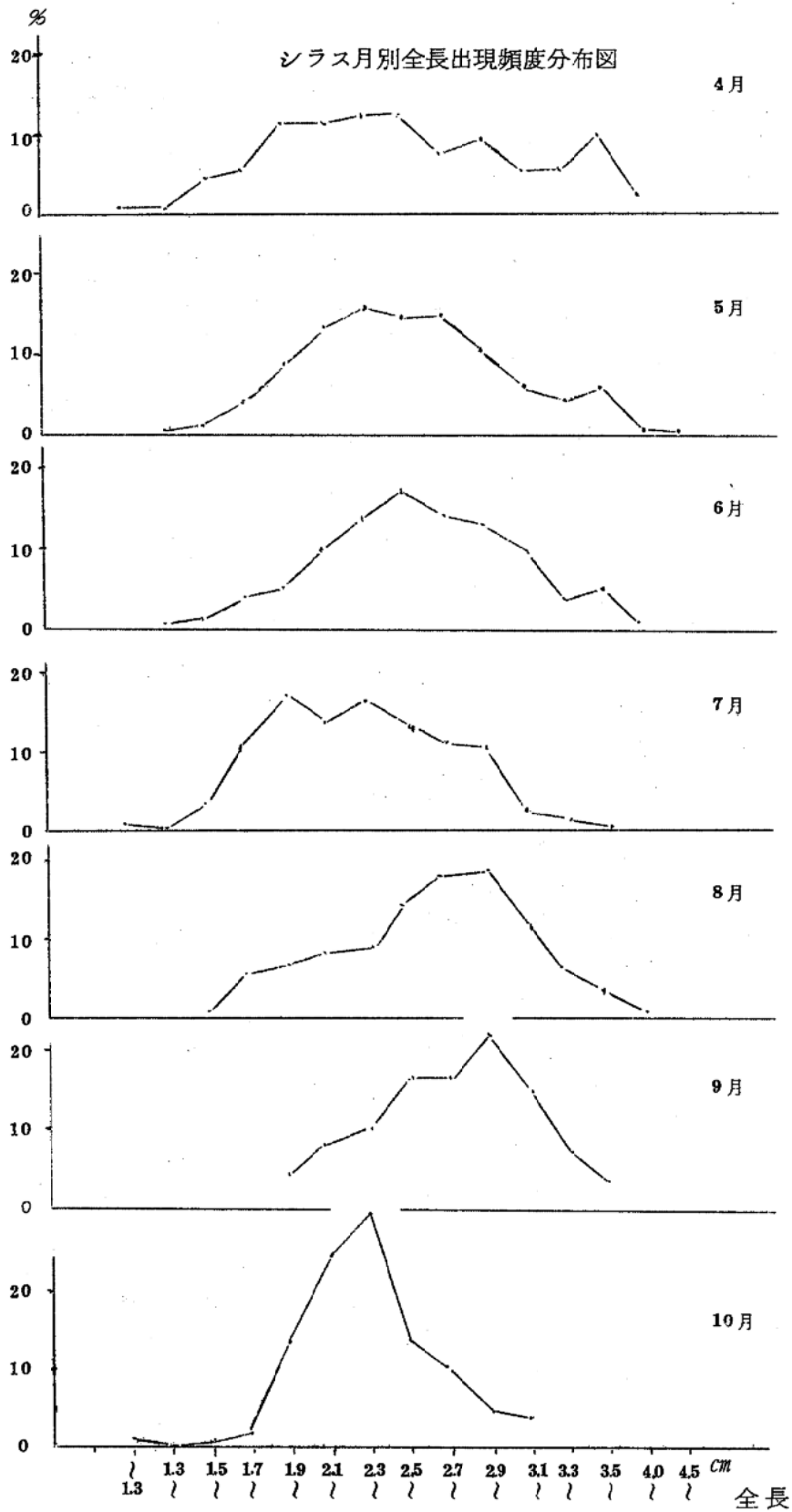
8月に入ると、魚体は7月よりやや大型になり、全長のモードも2.5～3.0 cmに移行し、以後9月中旬頃まで2.5～3.5 cm附近にあった。

しかし、9月下旬～10月に入ると魚体は小型化しはじめ、10月上旬の魚群では2.1～2.5 cm附近に移行した。

(ロ) 脊椎骨数について

調査を実施した標本では、脊椎骨数は44～46の範囲で測定された。各月別の平均脊椎骨数の推移をみると、4月では45.2、5月で45.2、6月45.0と月を追うごとに減みし

ている。7月には45.2，8月には45.1とやや増加したが，9月では44.9と再び減みし，10月にはやや増加し，45.0となっていた。

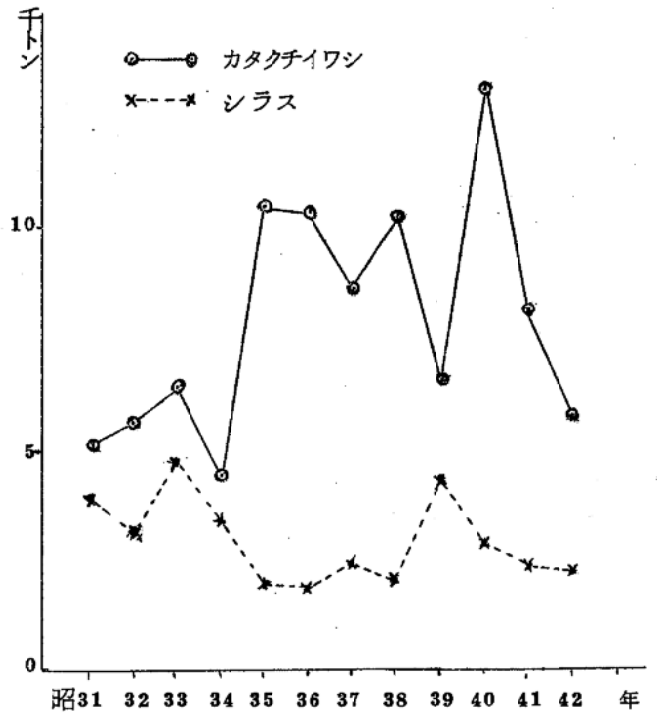


シラス月別脊椎骨数組成表

月別	43		44		45		46		47	
	総数	比率	総数	比率	総数	比率	総数	比率	総数	比率
4月	尾	%	尾	%	尾	%	尾	%	尾	%
5月			10	4.5	161	73.2	49	22.3		
6月	4	2.9	17	12.3	95	68.9	18	13.0	4	2.9
7月	1	1.1	10	10.9	53	57.5	25	27.2	3	3.3
8月	5	2.8	22	12.3	111	62.1	35	19.5	6	3.3
9月	5	4.2	30	25.0	56	46.7	29	24.1		
10月			3	15.0	14	70.0	3	15.0		

○カタクチイワシ漁獲量経年変動

魚種	カタクチイワシ	シラス
昭和31	5,054,591kg	4,048,189kg
32	5,646,139	3,266,558
33	6,539,108	4,845,105
34	4,476,525	3,534,015
35	10,501,002	1,982,629
36	10,442,996	1,913,318
37	8,682,850	2,589,434
38	10,213,956	2,143,455
39	6,639,018	4,587,400
40	13,345,131	2,938,332
41	8,260,740	2,456,600
42	5,849,000	2,346,100



6. 伊勢三河湾沿岸水産調査

三河湾海洋調査について

三河湾内の海洋環境を把握するため、湾内に15の調査定点を設定し、毎月調査を実施した。海洋調査項目としては、各層（表層から5 m間隔）の水温および塩素量、透明度、北原定量ネットによるプランクトン採集とした。調査定点は図1-1に示す通りである。

図1-1

三河湾海洋調査定点図



・三河湾月別海況推移について

(昭和42年4月～43年3月)

4 月

本年の春季の水温はほぼ平年並に推移した。表面水温は、渥美奥部海域で10℃台、湾中央～湾口海域では11℃台を示し、奥部海域に比べ1℃程度高めの分布となっていた。

10 m層の水温は、表層とほとんどかわらない値を示し、湾奥海域では10℃台、湾中央から知多海域では11℃台となっていたが、湾口立馬岬附近に10℃台とやや低水温を示す海域がみられた。塩素量は表層、10 m層とも全般に17‰台で、湾内は4月としては、やや高かんな状態となっていた。

5 月

内湾では例年4月～5月、さらに6月にかけて、著しい昇温現象がみられるが、本年も例年と同様、4月から5月にかけて著しい昇温がみられた。すなわち、表面水温は、渥美湾奥では17℃台と前月より6～7℃の昇温となり、湾中央から知多海域では19℃台で、やはり、7～8℃程度昇温した。しかし、湾口海域では、17℃台を示し、前月より6～7℃程度の昇温がみられたが、前月と同様に他の水域よりやや低めの水温を示す海域がみられた。10m層では、ほぼ全般的に17℃台で、6℃程度の昇温となっていた。塩素量は、表層で15～16%台、10m層では17～18%台となり、表層附近では前月よりかなり低かんな状態となっていたが、底層附近では逆にやや高めとなっていた。

6 月

5月から6月にかけても、例年ならば、かなり著しい昇温がみられるが、本年は例年にくらべると、この時期の昇温巾はかなり小さく、また、4月から5月にかけての昇温巾の著しく大きいのに反し、その昇温傾向も鈍かった。表面水温は21～22℃台、10m層で20～21℃台であった。

塩素量は表層で15～16%で、矢作川の影響を受ける知多海域ではやや低かんになっていた。10m層では17～18%台で、前月と同様、かなり高かんな状態であった。

7 月

湾内の水温は全般的に前月と比較して2～3℃程度の昇温がみられるにとどまった。とくに、湾奥部の渥美海域では、前月とくらべあまり昇温がみられなかった。表面水温は23～25℃台で、その分布は、湾奥海域で23℃台、湾中央海域では24℃台、知多海域から湾口海域では25℃台となっていた。10m層では22～23℃台で湾中央から知多海域でやや高めとなっていた。塩素量は、表層で13～16%台で知多海域での低かん化が目立つが、10m層附近では17～18%台で前月とほぼ同じ状態を示していた。

8 月

7月から8月にかけては、前月とは対照的に湾内全般にわたりかなり著しい昇温がみられた。まず、表面水温の分布をみると、知多海域での昇温は著しく、31℃台を示していた。湾奥渥美海域から湾口附近にかけては29～30℃台で、湾奥海域で、やや低めとなっていた。10m層では24～26℃台で湾奥海域で高めとなっていた。

塩素量は、ほぼ11～15%台で、矢作川の影響を受けて前月よりもさらに低かん化し、st. 3では11%台となっていた。10m層では全般的に17%台で、前月よりやや低かんになっていた。

9 月

湾内の水温は時期的には、すでに夏季最高水温期をすぎ下降期に入った。表面水温は、ほぼ27

℃台となっていたが、湾口附近には他水域よりやや低めの水温を示す海域がみられた。10 m層では24~25℃台で、湾奥部でやや高めとなっていた。塩素量は、表層でほぼ16~17%台で、前月同様知多海域ではやや低めであった。10 m層では18%前後で、表層と同様、前月よりやや高かんな状態となった。

10月

9月~10月にかけては例年春期の昇温期とは逆に著しい降温期に相当している。本年も例年同様、この時期の降温は著しく前月と比較すると全般的に5~6℃程度降温した。とくに、湾奥部のその巾が大きかった。表面水温の分布は湾奥海域で21℃台、湾口附近では22℃台となっていた。10 m層では全域で21℃台を示していた。

塩素量は、表層で16~17%台、10 m層で17%前後であった。

11月

10月~11月にかけては湾内の水温は順調に降温し、表面水温は17~18℃台となった。その分布傾向は湾奥海域でやや低めとなっていた。

10 m層も、表層と同じ傾向を辿りほぼ17~18℃台となったが、この時期には随所で逆転層が形成されていた。

塩素量は、表層附近ではほぼ17%台であったが、知多海域では16%台とやや低かんな海域がみられた。10 m層では全般的に17%台で前月より多少の高かん化がみられた。

12月

湾内水温は11月から12月にかけて非常に大きな降温がみられた。表面水温は、10~13℃台と湾口海域から湾中央海域では高めに分布し、知多海域では10℃台で低めとなっていた。10 m層では11~13℃台で表層同様知多海域で低めとなっていた。また、湾内には依然として各所で水温逆転層が形成されていた。

塩素量は、表層、10 m層ともに17%台の値を示し、湾内は全般的に前月よりやや高かんな状態となっていた。

1月

1月に入っても依然として湾内水温の降温巾は大きく、表面水温は5~7℃台で前月よりさらに4~5℃程度降温した。10 m層では6~7℃台であり、湾内では、底層附近で高めの水温となっていた。塩素量の分布は表層で17~18%台、10 m層でも17~18%台であったが、湾口海域での高かん化が目立った。

2月

湾内水温は年間を通じ最低水温期にあり、1~2月にかけては今までみられたような著しい降温

傾向は鈍化した。表面水温は5~6°Cで前月と比較してほとんど変動がみられなかった。10m層では4~6°C台と、2月に入り、1月までみられた水温の逆転現象も解消された。

塩素量は、表層、10m層ともほぼ全域で18%台で、湾内の高かん化はさらに大きくなった。

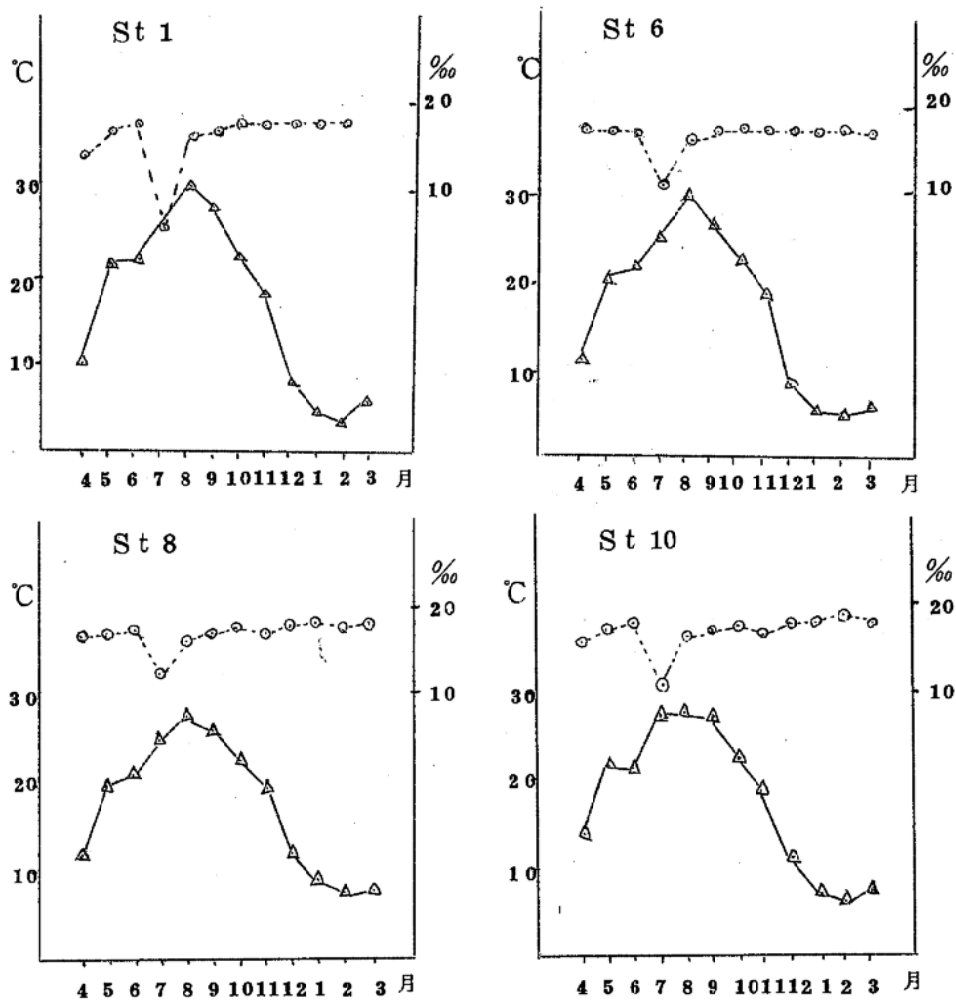
3 月

本年春季の昇温傾向は例年に比較するとやや鈍く、湾内は全般的に例年よりやや低めの水温にあった。表面水温は、ほぼ5~7°C台であったが、湾奥部で一部4°C台のやや低水温域がみられた。10m層では表層とほぼ同様の5~7°C台となっていたが、知多海域では表層、底層とも他域よりかなり高めとなっていた。

塩素量は表層、低層とも17~18%台で、湾中央から知多海域でやや高かんな状態となっていた。

表面水温、塩素量変動状況（湾内主要地点）

—△— 水温
--○-- 塩素量



7. 近海延縄漁業試験

本県まぐろ漁業試験調査指導のため、継続事業として前年につづき実施した。本年度は、東西カロリン群島周辺漁場を6航海実施した。

1. 使用船舶

試験船 海幸丸 99トン65 3,00SP

乗組員 船長以下18名

使用漁具 マグロウきはえなわ

漁具数 340鉢

漁具構成

使用した延なわは次のとおりである。(1鉢の構成)

名 称	材 料	長 さ	数 量
幹 な わ	クレモナ #20×45×3×3	5 2.5 m	6本
枝 な わ	テトロン #20×45×3×3	1 0.5 m	5
せ き や ま	鋼 線 #28×3×3 3合糸巻	6.0 m	5
釣元ワイヤー	鋼 線 #28×3×3	3.0 m	5
よりもどし	真ちゅう製	8.4 cm	5
つ り ば り	土佐釣	1 1.0 cm	5
う け な わ	クレモナ #20×39×3×3	2 2.5 m	1
標 識 竹	真 竹	3.0 m	1
ガ ラ ス 玉	ガラス製	2 4 cm	1

2. 調査事項

水産庁および遠洋水産研究所指示の地方公庁船による、まぐろ資源調査実施要領のうち小型船の調査項目について実施した。

(1) 海洋観測

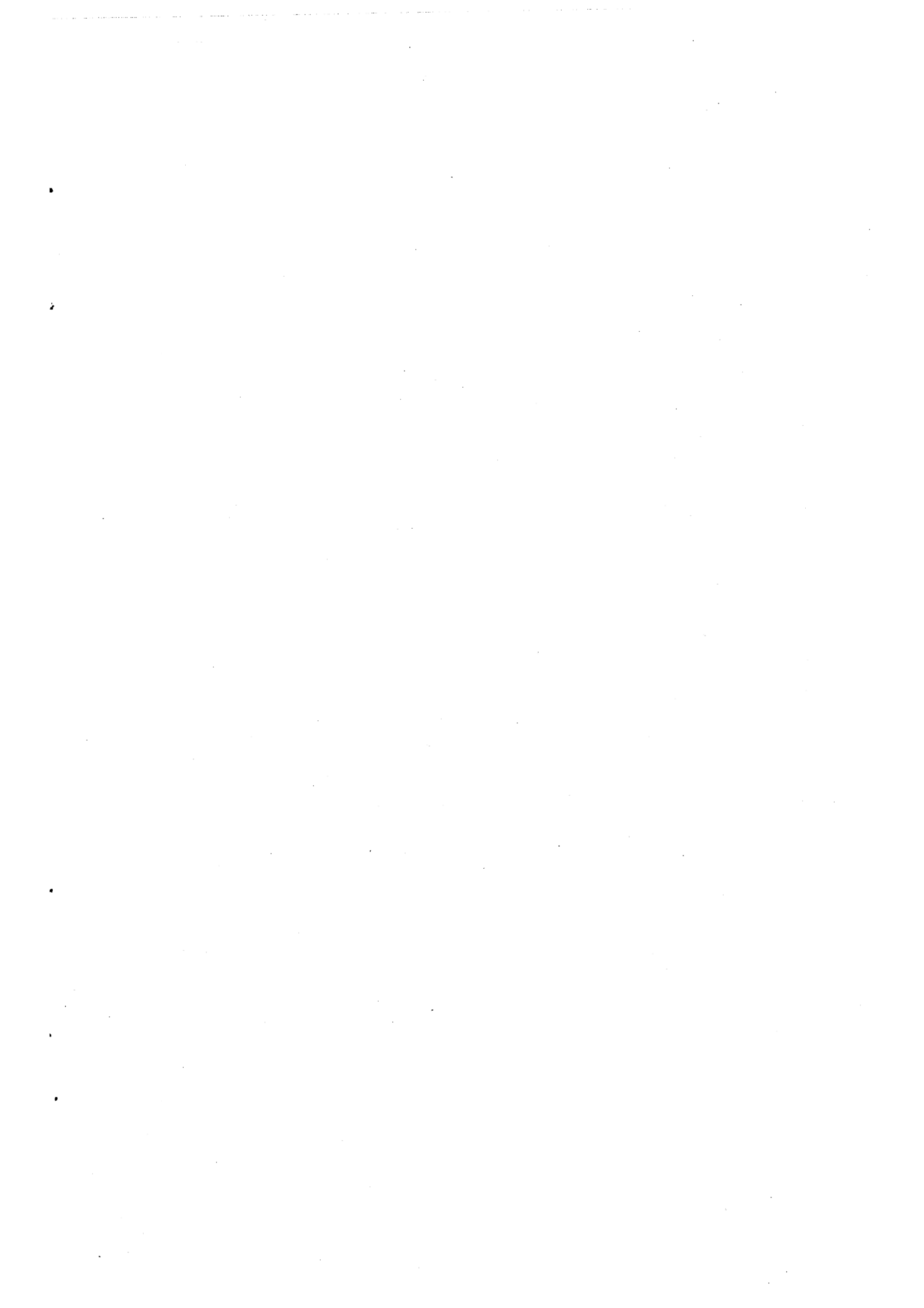
(ア) 操業海域への往航時連続観測(委託) 漁場到着前1,200海里を6時間毎にB.Tにより0～250m層までの測温,採水を行なった。

(イ) 操業海域観測(一般および委託)

操業日B.Tによる0～250mまでの測温,採水を投なわ終了後実施した。

1旬1回のナンゼン採水器による0～300m層の観測

(ウ) その他の調査(一般および委託)



第2表

第 1 次 航 海

St No.	月 日	位 置		実 水 温								
		Lat	Lo ng	0 ^m	25 ^m	50	75	100	125	150	175	200
1	6. 3	N° - ' 24-50	E° - ' 141-30	24.7	23.5	21.0	19.8	18.8	17.7	17.0	16.7	15.9
2	3	23-47	141-46	27.1	22.8	21.2	19.8	18.7	18.0	17.3	16.9	16.6
3	3	22-53	142-34	27.0	24.7	22.5	21.2	19.9	18.6	17.7	16.7	16.2
4	4	21-51	143-18	27.2	25.9	23.4	21.7	20.7	19.2	18.2	17.3	16.7
5	4	20-54	143-52	29.0	27.0	26.2	24.8	24.0	23.3	22.3	20.5	19.4
6	4	20-05	144-39	28.0	26.2	24.8	24.0	22.7	21.9	20.7	19.7	18.9
7	5	19-10	145-05	28.5	26.7	25.0	23.8	22.8	21.9	20.3	18.8	17.0
8	5	18-21	145-46	29.3	28.0	27.5	26.7	26.0	25.2	24.0	21.2	19.8
9	5	17-33	146-19	28.7	28.3	27.3	26.6	26.3	25.0	24.5	23.4	22.4
10	6	16-47	146-51	28.6	28.3	27.2	26.3	25.3	24.8	24.3	22.6	21.3
11	6	15-49	147-21	28.8	28.3	26.5	25.6	25.0	23.8	22.4	20.5	18.8
12	6	15-03	147-56	28.5	27.7	26.2	25.5	25.0	24.3	22.4	20.7	18.6
13	7	14-12	148-33	28.6	28.3	27.2	26.2	25.5	24.5	22.3	19.4	17.5
14	7	13-22	149-27	29.0	28.3	28.2	27.3	26.6	25.0	22.7	19.0	15.5
15	7	12-32	149-41	28.3	28.0	27.2	26.3	25.7	24.7	21.7	19.8	15.0
16	8	11-34	150-09	28.3	28.0	27.3	26.0	24.8	22.7	20.8	16.8	13.7
17	8	10-45	150-39	28.6	28.3	27.4	25.7	23.8	21.2	17.3	15.0	12.7
18	8	09-55	151-10	28.5	28.3	27.9	26.7	23.8	21.3	18.5	15.7	12.5
19	9	09-01	151-51	28.5	28.3	27.7	27.5	24.5	20.8	16.0	12.5	10.6
20	9	08-17	152-33	28.7	28.4	27.9	27.0	25.0	20.4	16.2	14.3	11.3

連続観測

℃			表面 (c l%)	水色	透明度	風向	風力	天候	流向	流速
225	250									
15.5	15.1		19.38			WSW	1	c		
16.3	16.2		19.29			W	1	bc		
15.7	15.5		19.29				0	bc		
16.3	16.0		19.15			SSW	3	b		
17.6	16.5		19.38			S	1	b		
18.2	16.9		19.30				0	b		
16.5	15.2		19.295			S E	1	b		
28.3	17.1		19.11			ESE	2	b		
21.3	19.6		19.05			S E	3	b		
19.5	17.8		19.02			S E	3	b		
16.8	15.6		19.27			SSE	4	bc		
16.6	15.0		19.14			S	4	bc		
15.3	8.5		18.915			S	4	b		
13.8	11.7		18.95			SSE	2	b		
12.8	11.0		18.98			S E	2	b		
11.5	10.3		18.98			ESE	2	b		
11.5	10.3		18.90			ESE	3	bc		
10.2	9.1		18.885			E	2	b		
9.7	9.3		18.93			ESE	2	bc		
10.2	9.5		18.90			ENE	2	bc		

第2表

第 1 次 航 海

St No.	月 日	位 置		実 水 温								
		Lat	Long	0m	25m	50	75	100	125	150	175	200
1	6.10	N ^o ' 06-18	^o ' 153-22	29.8	28.3	27.7	25.7	23.8	21.4	16.3	12.5	11.3
2	12	04-54	158-18	29.2	28.6	28.5	28.0	25.0	23.2	18.5	13.2	11.5
3	13	04-56	158-26	29.5	28.5	28.3	28.3	25.8	23.5	19.5	14.5	11.3
4	14	04-14	157-41	28.3	28.0	28.0	26.0	24.7	22.7	20.3	16.4	12.5
5	15	04-10	157-40	28.6	27.8	27.7	25.6	24.9	23.5	21.5	19.8	14.0
6	16	04-12	157-54	28.6	28.0	28.0	26.0	25.3	23.5	21.3	15.5	12.7
7	17	0										
8	18	05-44	158-13	29.3	28.2	28.2	27.7	25.1	22.0	16.5	11.3	9.5
9	19	05-20	158-36	29.0	27.8	28.3	27.3	25.5	22.7	17.7	12.7	10.7
10	20	04-14	157-45	28.5	27.8	27.7	27.0	25.2	23.7	20.5	17.5	13.4
11	21	04-22	157-47	28.5	28.0	27.7	27.5	26.0	24.2	22.0	18.5	13.7
12	22	04-20	157-43	28.5	27.8	27.7	27.0	24.5	23.5	26.4	17.5	13.3
13	23	04-28	157-55	28.5	27.7	27.7	27.2	25.5	24.5	22.0	17.3	12.0
14	24	04-26	158-00	28.4	28.4	28.3	27.5	24.6	24.1	22.0	18.3	12.5
15	25	04-29	158-20	27.9	27.9	27.8	27.5	25.5	24.3	21.4	16.2	11.4
16	26	04-14	157-58	28.4	27.8	27.6	26.8	25.6	24.2	21.5	16.3	12.7

操業観測

℃		表面 (c l%)	水色	透明 度	風向	風力	天候	流向	流速
225	250								
10.3	9.5	18.86				0	b	EIN	0.5
10.0	9.1	19.05			ENE	1	bc	ENE	0.5
9.3	8.6	19.015			E	2	bc	ENE	0.5
9.6	8.7	18.95			E	3	c	ENE	0.5
10.8	9.2	19.01			ESE	3	b	ENE	0.5
10.7	8.8	18.97			E	2	bc	ENE	0.6
								E	0.6
8.9	8.5	18.99				0	c	E	0.6
9.5	9.0	18.92				0	b	E	0.6
10.8	9.7	19.00			ENE	1	c	ENE	0.5
10.6	8.9	19.03			ENE	3	bc	ENE	0.5
10.8	9.3				E	2	c	E	0.7
10.0	8.7	18.99			NE	1	bc	E	0.7
9.6	8.8	18.97			ESE	3	bc	E	0.7
10.0	9.1	19.00			SE	3	c	E	0.7
10.2	8.7	19.05			E	2	bc	E	0.7

第2表

第2次航海

St No.	月日	位置		実水温度							
		Lat	Long	0m	25m	50	75	100	125	150	175
1	7.26	N°-' 23-36	E°-' 144-47	28.35	27.15	22.15	19.85	19.35	18.55	17.95	17.65
2	26	22-42	145-25	28.35	27.95	23.35	21.95	20.25	19.35	18.65	17.75
3	27	21-47	146-05	27.85	27.55	22.55	19.85	19.15	18.35	17.85	17.35
4	27	20-53	146-46	29.15	28.05	25.45	24.55	23.45	21.85	20.25	19.35
5	28	20-30	149-48	28.65	28.55	26.55	25.35	24.55	23.85	22.75	22.25
6	28	19-31	150-11	28.55	28.25	25.85	25.25	24.85	24.05	23.65	21.85
7	29	18-37	150-49	28.55	28.55	26.85	25.25	23.95	23.25	21.85	18.75
8	29	17-42	151-23	28.85	28.85	27.75	25.75	24.55	23.05	21.15	19.85
9	29	16-46	151-59	28.85	28.85	28.85	26.35	24.95	23.25	22.35	20.35
10	30	15-42	152-39	28.85	28.85	28.05	26.75	26.05	25.05	24.05	22.35
11	30	14-47	153-20	29.0	28.85	28.35	27.25	25.95	24.75	23.05	20.95
12	30	13-43	153-55	29.05	29.05	28.85	26.75	25.55	23.55	22.35	18.55
13	31	12-40	154-28	29.05	29.05	27.85	27.25	25.75	23.35	22.05	19.85
14	31	11-40	155-06	28.95	28.95	28.85	27.35	25.05	22.85	20.35	17.75
15	31	10-41	155-39	29.25	28.95	28.15	27.35	24.55	21.95	20.05	16.55
16	8.1	09-44	156-12	29.05	29.05	28.35	26.95	25.25	19.55	16.05	12.85
17	1	08-48	156-56	29.95	29.05	28.75	27.05	23.05	18.05	14.05	11.75
18	1	07-50	157-32	29.55	29.35	29.25	28.05	24.45	18.55	13.95	11.95
19	2	07-08	158-17	29.25	29.15	29.05	27.75	26.15	20.95	16.25	12.55
20	2	06-43	159-25	29.15	29.15	29.05	27.35	23.15	17.55	13.85	11.35

連続観測

℃				表面 (c l%)	水色	透明度	風向	風力	天候	流向	流速
200	225	250									
17.35	16.95	16.75		19.23			E	3	b		
17.35	17.05	16.55		19.225			E	3	b		
17.25	16.85	16.55		19.38			E	2	bc		
18.15	17.85	17.45		19.35			ENE	2	bc		
21.05	20.05	18.55		19.35			W	3	c		
20.65	19.05	17.55		19.355			SSW	3	c		
18.35	17.85	16.75		19.37			SSW	4	c		
18.55	17.05	16.05		19.21			SSW	4	R		
19.05	17.35	15.55		19.13			SSW	4	c		
19.55	17.25	15.35		19.09			SSW	4	c		
18.55	17.15	16.05		19.07			SSW	4	c		
17.55	16.15	14.75		18.96			N W	3	c		
17.95	16.05	14.05		18.08			W	3	b		
15.35	12.75	16.65		18.94			WSW	3	b		
14.05	11.55	10.35		18.81			WSW	3	c		
10.95	10.35	9.95		18.76			WSW	2	b		
10.55	10.15	9.75		18.54				0	b		
10.95	10.25	9.85		18.68				0	b		
10.55	9.85	9.55		18.77			S E	1	b		
10.35	9.95	9.55		18.82			SSE	3	c		

第2表

第2次航海

St No.	月 日	位 置		実 水 温									
		Lat	Long	0m	25m	50	75	100	125	150	175	200	
1	8. 3	N ^o / ₀₅₋₀₈	E ^o / ₁₆₀₋₄₅	29.7	29.7	29.7	28.9	26.4	22.4	17.7	13.9	11.4	
2	4	05-13	160-52	29.7	29.7	29.6	28.6	26.4	21.9	17.9	14.9	12.7	
3	5	05-12	160-43	29.4	29.4	29.4	29.2	27.9	23.2	17.2	13.6	11.5	
4	6	05-19	160-47	29.9	29.4	29.4	29.0	25.9	22.0	17.2	14.4	11.9	
5	7	04-49	160-17	29.4	29.3	29.3	28.6	25.9	23.9	18.2	14.4	11.7	
6	10	04-09	168-41	29.4	29.2	29.2	27.2	25.9	25.4	20.2	15.2	12.4	
7	11	04-04	168-33	29.4	29.2	29.3	27.3	25.9	24.9	20.9	15.4	12.2	
8	12	05-05	168-39	29.2	29.2	29.4	29.2	26.7	24.5	19.9	14.5	12.4	
9	13	05-02	168-42	29.2	29.2	29.4	28.7	26.9	25.3	21.9	14.4	11.5	
10	14	04-42	167-16	29.2	29.2	29.3	27.9	25.9	24.2	18.4	13.1	10.9	
11	16	05-01	163-55	29.0	29.0	29.1	27.7	25.1	22.7	19.9	14.2	10.5	
12	17	04-52	163-48	29.7	29.1	28.9	27.7	24.9	22.9	19.5	15.7	12.2	
13	18	04-31	163-51	28.9	28.9	28.9	28.4	26.4	23.6	21.4	15.9	12.2	
14	19	04-10	165-20	28.9	28.9	28.9	28.3	25.2	24.2	23.0	16.9	12.4	
15	20	04-11	165-39	28.7	28.7	28.6	27.9	25.4	24.2	22.2	17.4	12.4	
16	21	04-24	166-50	28.7	28.7	28.6	28.2	26.2	23.5	19.7	13.7	11.4	
17	23	04-30	163-10	28.7	28.7	28.7	28.5	27.9	24.9	21.4	15.2	11.7	
18	24	05-47	162-38	28.7	28.4	28.4	28.2	25.4	19.7	16.2	13.9	10.9	
19	25	05-36	162-22	28.4	28.4	28.3	28.1	26.1	20.9	16.7	12.9	11.4	
20	26	06-18	162-04	28.4	28.4	28.4	28.4	25.4	20.1	15.5	11.5	9.6	
21	27	06-55	161-50	29.3									

操業観測

℃			表面 (cℓ%)	水色	透明 度	風向	風力	天候	流 向	流速
225	250									
10.2	10.0		18.55				0	bc	NNE	0.5
10.9	9.9		18.63				0	b	"	"
10.4	9.7					SW	1	bc	"	"
10.5	9.7		19.38			W	1	bc	"	"
10.6	9.5					NE	1	c	E	0.5
10.6	9.5		18.75			SE	3	bc	NEIE	0.7
10.4	9.5		18.525			E	3	b	NEIE	0.6
10.4	9.9		18.64			NE	2	c	ENE	0.6
10.2	9.6		18.679			NE	1	b	ENE	0.6
9.6	9.4		18.70			SE	2	bc	ENE	0.7
9.2	9.4		18.64			SE	2	bc	EIS	0.9
10.2	9.4		18.76				0	b	E	0.9
9.9	9.6		18.76			ESE	2	bc	E	0.7
10.3	9.2		18.12				0	c	EIN	0.8
9.9	8.9					ESE	3	c	EIN	0.8
9.6	9.1					E	3	c	E	0.6
10.2	9.3		18.66			ENE	3	bc	E	0.8
9.6	9.2					ENE	3	bc	EIS	0.6
9.7	9.2					ENE	3	R	E	0.4
9.2	8.7					ESE	2	c	E	0.2
						SSW	2	bc	ESE	0.4

第2表

第3次航海

St No.	月 日	位 置		実 水 温						
		Lat	Long	0m	25m	50	75	100	125	150
1	10. 2	N° - / 24-48	E° - / 139-29	27.75	27.45	27.35	22.65	20.95	19.45	18.35
2	2	23-43	139-32	27.75	27.35	24.95	21.25	19.45	18.55	17.95
3	3	22-33	139-33	28.05	27.75	26.25	22.95	19.85	18.45	17.45
4	3	21-29	139-39	28.75	28.45	28.25	24.85	21.95	19.75	18.75
5	3	20-11	139-36	28.95	28.75	28.75	26.75	26.45	23.95	22.45
6	4	19-05	139-37	28.45	28.45	25.95	24.25	23.25	21.75	20.05
7	4	17-59	139-38	34.75	28.75	28.45	25.75	24.25	22.75	21.15
8	4	16-54	139-26	29.15	28.45	27.85	26.45	25.45	24.25	22.95
9	5	15-51	139-17	28.85	28.65	27.75	26.75	25.45	23.45	21.45
10	5	14-43	139-00	28.95	28.75	28.45	26.55	24.95	22.45	20.45
11	5	13-33	138-52	28.95	28.95	27.95	26.15	24.95	22.95	20.45
12	6	12-24	138-40	28.65	28.45	27.75	26.75	25.65	22.95	20.85
13	6	11-18	138-25	28.45	28.45	28.45	28.25	26.45	22.75	18.45
14	6	10-17	137-54	28.15	27.95	26.95	25.45	22.45	18.85	15.75
15	7	9-14	137-23	28.45	28.45	28.35	27.45	24.45	18.45	15.45
16	7	8-15	136-51	28.95	28.25	28.05	26.15	22.45	18.95	15.75
17	7	7-17	136-14	29.45	27.75	27.95	27.85	23.95	18.45	14.95

連続観測

℃					表面 (c%)	水色	透明 度	風向	風力	天候	流向	流速
175	200	225	250									
17.75	17.25	17.15	16.85		19.274	1		S	3	bc		
17.45	16.95	16.75	16.35		19.137	1		SSE	2	b		
17.15	16.95	16.75	16.45		19.289	1		S E	2	b		
17.95	17.65	17.25	17.05		19.218	1		E	3	b		
20.95	19.75	18.25	17.05		19.132	1		ENE	2	b		
19.05	18.25	17.75	16.95		19.284	1		ENE	1	b		
18.75	18.45	17.25	16.25		19.066	1			0	b		
21.65	19.65	18.65	17.45		19.066	1		ENE	1	b		
19.65	18.05	16.45	15.65		18.985	1		ENE	1	bc		
18.45	17.35	13.65	11.75		18.914	1		ESE	2	b		
18.95	17.45	16.75	15.45		18.985	1		ESE	1	b		
18.95	14.45	12.05	10.95		19.122	1		N W	1	c		
16.95	13.15	11.25	11.05		18.802	1		ENE	1	c		
13.65	11.95	10.45	9.75		18.798	1		ESE	2	b		
12.95	11.75	11.15	10.35		18.733	1			0	bc		
13.15	11.25	10.25	9.45		18.728	1			0	bc		
12.95	10.95	9.75	9.15		18.763	1		WSW	1	b		

第2表

第3次航海

St No.	月 日	位 置		実 水 温							
		Lat	Long	0m	25m	50	75	100	125	150	175
1	10. 8	N° - ' / 5-44	E° - ' / 135-20	30.45	28.9	28.6	28.2	25.2	18.9	15.4	12.4
2	9	5-46	134-20	28.9	28.9	28.7	28.4	26.0	21.6	17.1	12.2
3	10	5-27	134-48	28.9	28.9	28.7	27.9	26.9	19.4	14.4	12.4
4	12	3-35	136-30	28.4	28.2	28.2	27.4	26.4	24.2	21.4	19.2
5	13	4-04	136-22	28.4	28.4	27.2	27.2	24.7	22.9	20.2	18.4
6	16	1-09	144-03	29.4	29.2	29.2	29.4	29.4	28.4	22.9	18.9
7	17	1-05	143-59	29.4	29.2	29.2	28.9	28.7	22.4	19.9	17.2
8	19	5-45	146-00	28.7	28.7	27.9	26.7	25.7	22.4	17.9	14.4
9	20	5-38	147-33	29.4	29.2	28.9	28.2	26.9	23.4	18.2	16.2
10	22	5-20	149-57	29.4	29.2	29.2	28.6	27.2	23.0	18.0	15.1
11	23	4-37	150-16	28.9	28.7	28.4	27.9	26.9	26.5	22.9	18.9
12	24	4-17	150-50	29.2	28.9	28.7	28.2	27.5	26.9	25.2	22.4
13	25	4-06	151-07	29.4	29.2	28.7	28.4	28.2	27.7	27.2	24.4
14	26	4-15	151-34	29.1	29.0	28.7	28.7	27.9	27.1	26.5	23.2
15	27	4-08	151-30	29.4	29.1	28.9	28.2	27.9	27.5	26.6	24.2
16	28	3-42	151-36	29.7	29.4	29.2	28.9	27.7	27.3	26.6	24.9
17	30	2-02	151-51	29.9	29.9	29.4	28.4	29.2	28.0	26.1	22.9
18	31	4-03	155-34	29.5	29.2	28.9	28.7	27.9	26.9	26.4	23.4
19	11. 1	4-32	154-38	29.2	28.9	28.8	28.7	27.9	26.9	24.9	22.4
20	2	4-43	155-27	29.4	29.2	28.9	28.4	28.2	27.2	24.4	19.9
21	3	4-16	154-25	28.85	28.65	28.65	28.35	27.85	26.75	24.85	19.35
22	4	5-42	154-45	28.85	28.85	28.35	27.15	25.35	22.85	19.15	15.95

操業観測

℃				表面 (c l%)	水色	透明 度	風向	風力	天候	流向	流速
200	225	250									
10.2	9.2	8.9		18.748			N W	2	b	W S W	1.0
10.2	9.2	8.9		18.642			W S W	4	R	W S W	0.8
10.9	9.7	9.4		18.818			W	4	c	N N E	0.5
18.9	16.9	15.9		19.138			W	4	c	E N E	2.8
15.9	13.4	11.9		19.401			W S W	4	c	N E I E	2.7
16.9	15.9	12.9		19.172			E N E	3	b c	E N E	0.1
15.9	15.6	15.4					N N E	2	R		0
12.4	10.8	10.4		19.238			S	3	c	E	2.3
13.6	11.3	10.4		18.753			S	2	b c	E S E	2.0
11.9	10.2	9.4		19.544			N	2	b	N E	0.4
15.4	11.4	10.7		19.005			W N W	2	b c	E	0.6
15.5	14.1	11.2		19.096			S E	1	c	N E	2.0
17.5	13.7	11.9		19.081				0	c	E N E	2.3
21.4	24.7	12.2		19.076			E N E	1	b c	E N E	2.3
20.9	13.9	11.2		19.117			S	2	b c	E N E	2.3
23.4	15.4	12.2		19.091				0	b c	E N E	1.8
18.2	11.4	10.9		19.020				0	b	N W	0.5
18.9	13.9	11.2		19.076				0	b c		0
17.2	13.4	11.4		18.965			N N E	2	b c	E I S	1.8
15.9	13.2	11.6		18.919			E N E	2	b c	E I S	1.5
15.35	11.85	10.75		18.833			E	2	b c	E I S	1.3
12.65	11.35	10.85					S E	2	c	E N E	1.7

第2表

第4次航海

St No.	月 日	位 置		実 水 温							
		Lat	Long	0m	25m	50	75	100	125	150	175
1	11.30	N°-' 25-18	E°-' 139-58	25.83	25.83	25.83	25.13	22.83	21.43	19.73	18.73
2	30	24-11	140-16	26.03	26.03	25.93	25.83	22.93	20.43	19.43	18.43
3	12. 1	23-05	140-37	25.43	25.43	25.43	25.23	22.93	21.93	20.63	19.03
4	1	22-01	140-55	26.13	25.93	25.93	25.73	23.73	21.73	19.83	18.93
5	1	20-50	141-08	26.83	26.83	26.83	26.73	23.93	22.73	21.43	20.13
6	2	19-46	141-19	26.83	26.83	26.83	26.83	23.73	22.43	21.33	20.03
7	2	18-39	141-24	26.93	26.93	26.83	26.83	25.93	24.43	22.73	21.73
8	2	17-33	141-20	26.93	26.93	26.93	26.93	25.73	23.73	21.73	20.23
9	3	16-27	141-16	26.83	26.83	26.83	26.83	26.43	25.43	23.63	22.73
10	3	15-14	141-13	27.03	26.43	26.43	26.43	24.83	21.93	20.03	17.93
11	3	14-01	141-11	26.93	26.93	26.93	26.23	24.83	22.73	20.53	18.13
12	4	12-53	141-14	27.73	27.73	27.73	26.43	23.93	22.73	21.23	18.43
13	4	11-44	141-13	28.23	28.23	28.13	26.73	25.23	23.23	20.23	16.93
14	4	11-08	140-47	28.93	28.43	28.43	28.23	24.43	19.43	16.73	13.73

連続観測

℃				表面 (cℓ%)	水色	透明 度	風向	風力	天候	流向	流速
200	225	250									
17.93	17.43	16.93		19.325	2		S E	4	b c		
17.73	17.43	17.23		19.279			ESE	4	b c		
18.03	17.23	17.03		18.773			ESE	2	b c		
18.03	17.63	16.93		19.457	1		ENE	3	b		
18.63	17.73	16.93		19.309			ENE	3	b		
18.93	17.93	17.03		19.274			N E	3	b c		
19.43	18.13	17.43		19.223	2		N E	3	b c		
18.73	16.93	16.03		19.223			NNE	3	b c		
21.23	19.93	17.23		19.076	2		NNE	3	b c		
17.13	15.63	13.63		19.066			NNE	3	b		
15.83	13.73	12.23		19.218			N E	2	b		
16.23	14.43			18.990	2		E	1	b c		
13.83	13.43	11.43		18.990	2		ENE	2	b		
12.93	11.23	10.43		18.773			E	2	b		

第2表

第4次航海

St No.	月日	位置		実水溫								
		Lat	Long	0m	25m	50	75	100	125	150	175	200
1	12. 5	N°-' 11-08	E°-' 140-47	28.0	27.5	27.5	26.8	23.3	20.3	17.1	14.5	13.0
2	6	10-57	140-17	28.4	28.4	28.2	28.2	25.4	21.9	17.9	15.9	14.2
3	7	11-02	140-06	28.1	28.1	28.1	27.4	23.9	20.4	17.9	15.9	13.4
4	8	11-15	140-29	28.0	27.8	27.8	26.5	23.8	20.2	17.5	15.5	13.3
5	9	11-10	140-20	28.0	27.9	27.9	26.9	24.1	21.4	18.3	15.6	12.6
6	10	10-54	140-13	28.0	27.9	27.8	27.7	26.5	20.0	16.5	14.5	12.7
7	11	11-15	141-20	28.0	27.9	27.8	26.2	24.0	21.5	19.0	16.3	13.8
8	12	10-54	141-45									

操業観測

℃			表面 (cℓ%)	水色	透明 度	風向	風力	天候	流向	流速
225	250									
11.1	10.2		18.894			N E	3	bc	W	0.2
13.2	11.2		18.753			N E	1	bc	NNW	0.3
11.7	10.7		18.813			ENE	3	bc	WNW	0.7
11.3	10.7		18.818			E	3	bc	N W	0.6
11.3	10.1		18.924			ENE	4	bc	N W	0.4
11.0	10.0		18.808			ENE	4	bc	WNW	0.3
12.5	11.0		18.924			ENE	3	bc	N W	0.3
			18.909			E	2	bc	WSW	0.5

第2表

第5次航海

St No.	月 日	位 置		実 水 温							
		Lat	Long	0m	25m	50	75	100	125	150	175
1	1.23	N [°] ₂₅ -00	E [°] ₁₃₉ -22	20.2		20.0		19.9		18.9	
2	23	23-53	139-36	22.3		22.3		21.6		19.1	
3	24	22-49	139-50	22.7		22.8		21.45		19.3	
4	24	21-44	140-05	22.9		22.7		22.35		18.85	
5	24	20-34	140-17	24.45		23.8		21.5		19.2	
6	25	19-26	140-27	24.4		24.5		24.0		22.2	
7	25	18-23	140-33	25.2		25.8		23.05		19.95	
8	25	17-17	140-47	25.7		25.5		23.5		22.55	
9	26	16-14	140-59	26.85		26.9		26.8		24.05	
10	26	15-04	141-13	27.8		27.1		26.95		22.4	
11	26	13-58	141-24	27.1		27.1		26.9		21.1	
12	27	12-56	141-33	27.3		27.2		27.0		23.45	
13	27	11-53	141-53	27.8		27.1		25.6		20.45	
14	27	11-14	142-36	27.6		27.3		24.5		23.0	
15	28	10-34	143-21	27.6		27.5		23.7		19.85	
16	28	09-54	144-06	27.95		27.8		25.2		17.48	
17	28	09-08	144-58	27.6		27.6		24.3		18.7	
18	29	08-27	145-43	27.85		27.85		23.2		18.3	
19	29			28.1		28.0		23.95		17.5	

連続観測

℃				表面 (c%)	水色	透明 度	風向	風力	天候	流向	流速
200	225	250	300								
17.9		17.4	16.8	19.34	1	30	NNW	4	b		
17.8		17.4	16.95	19.33			N	5	bc		
17.9		16.8	15.7	19.35			N	3	bc		
17.7		16.95	15.95	19.34	1	30	NNE	3	b		
17.8		16.9	15.7	19.31			NNE	2	b		
19.05		17.2	16.0	19.31			E	3	c		
18.2		17.5	16.0	19.33	1	27	E	3	c		
18.3		17.0	15.75	19.29			E	3	bc		
21.1		17.6	15.2	18.92			N E	1	c		
21.2		15.15	12.15	18.90	1	38	ENE	1	bc		
17.3		14.6	12.1	18.96	1		ENE	1	bc		
15.5		12.1	10.38	18.98	1	31	N E	1	bc		
16.7		13.05	10.9	18.89	1	35	ENE	3	bc		
14.9		12.2	10.85	18.93			ENE	3	bc		
13.85		11.1	10.1	18.88	1	28	ENE	3	c		
11.95		10.7	10.3	19.02	2	48	E	3	bc		
12.6		10.85	9.9	18.89			E	3	b		
13.55		11.4	10.0	19.05	2	27	ENE	3	c		
13.2		11.4	10.1	19.11	2	30	ENE	3	c		

第2表

第5次航海

St No.	月 日	位 置		実 水 温							
		Lat	Long	0m	25m	50	75	100	125	150	175
1	130	N° - / 06-22	E° - / 148-04	28.6		28.55		27.65		24.65	
2	2. 2	06-37	143-25	28.3		28.3		27.9		21.3	
3	5	06-59	143-10	28.2		27.45		22.8		16.75	
4	8	07-43	144-04	28.0		28.05		25.9		19.2	
5	10	07-36	140-20	28.15		28.05		22.99		15.7	
6	13	07-34	140-02	27.8		27.8		26.7		18.8	
7	15	05-26	135-36	27.95		27.85		25.6		25.15	
8	18	05-45	135-46	27.6		27.5		24.2		21.1	
9	21	06-32	134-18	27.3		27.35		23.8		18.6	
10	23	05-40	137-53	27.7		27.8		24.45		21.3	

操業観測

℃				表面 (c l%)	水色	透明 度	風向	風力	天候	流向	流速
200	225	250	300								
13.05		10.65	9.95	19.12	2	30	ENE	4	bc		
13.05		10.5	9.7	19.12	1	26	NE	4	c		
10.6		9.95	9.6	19.14	2	30	NE	5	bc		
11.9		10.45	9.7	19.13	1	30	NE	4	c		
13.0		11.35	9.91	19.19	2	30	NE	4	c		
12.65		10.85	9.9	18.63	1	20	ENE	4	R		
13.85		10.68	9.5	19.22			E	4	c		
13.2		11.2	9.9	19.01	1	31	N	3	bc		
13.6		10.8	9.4	18.83		21	NNE	2	c		
13.1		10.65	9.7	19.19		30	ENE	4	c		

第2表

第6次航海

St No.	月 日	位 置		実 水 温									
		Lat	Long	0m	25m	50	75	100	125	150	175	200	225
1	3.17	N°_/' 24-37	E°_/' 139-32	22.1	21.4	20.8	20.3	19.8	18.9	17.9	16.6	16.0	15.5
2	17	23-33	139-43	22.1	22.1	21.9	21.6	21.1	20.1	19.9	19.6	19.5	18.4
3	18	22-30	139-55	22.1	22.1	21.6	21.5	21.0	19.0	18.8	17.2	16.7	16.4
4	18	21-26	140-07	22.6	21.2	20.6	20.2	19.6	19.1	18.3	17.3	16.3	16.1
5	18	20-22	140-21	25.1	24.6	23.1	22.6	22.2	21.6	20.5	19.2	18.3	17.8
6	19	19-19	140-35	25.9	25.9	25.6	25.4	24.2	22.2	20.8	19.7	18.7	17.7
7	19	18-18	140-47	26.3	25.9	25.9	24.7	24.1	23.2	21.2	20.1	18.8	18.5
8	19	17-14	140-58	26.0	25.9	25.9	25.3	24.9	23.6	22.1	19.7	17.9	16.9
9	20	16-12	141-06	26.2	26.1	26.1	26.0	24.0	23.5	21.3	19.7	18.1	17.2
10	20	15-14	141-15	26.1	26.1	26.1	26.0	25.8	25.5	25.1	21.4	19.1	17.6
11	20	14-13	141-20	27.0	27.0	27.0	26.9	26.6	25.9	24.6	22.1	19.0	17.3
12	21	13-14	141-25	27.0	27.0	27.0	26.9	26.3	26.0	25.1	22.3	19.8	17.8
13	21	12-05	141-22	26.8	26.8	26.8	26.7	26.7	25.8	23.1	19.3	16.3	

連続観測

℃		表面 (cℓ%)	水色	透明 度	風向	風力	天候	流向	流速
25.0									
15.2		19.401	2	28	N W	4	c		
17.6		19.432			NNE	2	c		
16.1		19.320	1	29	N E	2	c		
15.5		19.309	1	40	N E	2	b		
17.3		19.223			N E	2	c		
16.9		19.106	1	25	N E	2	bc		
17.4		19.091	1	28	N E	3	bc		
15.9		19.096			N E	4	b		
16.2		19.056	1	27	ENE	4	bc		
16.3		18.975	1	28	E	4	bc		
15.6		19.046			ENE	4	bc		
16.0		19.061	1	30	E	4	b		
		18.985	1	31	ENE	4	b		

第2表

第6次航海

St No.	月日	位置		実水溫							
		Lat	Long	0m	25m	50	75	100	125	150	175
1	3.22	N°-' 10-48	E°-' 140-28	27.4		27.0		27.2		20.7	
2	25	10-50	140-21	27.3		27.4		26.8		20.3	
3	29	9-43	144-48	27.4				27.35		21.8	
4	31	06-00	142-16	28.6		27.55		10.7		20.1	
5	4.3	06-38	141-55	28.2		28.25		26.16		20.15	
6	6	06-28	143-30	28.4		28.65		26.0		20.7	
7	9	06-12	144-52	28.5		28.3		27.45		22.0	
8	12	05-09	140-40	29.2		28.8		27.6		24.3	
9	14	02-25	138-26	29.15		28.18		26.4		24.62	

操業観測

℃				表面 (c t%)	水色	透明 度	風向	風力	天候	流向	流速
200	225	250	300								
15.5		11.9	10.8		2	35	ENE	4	b		
14.5		15.4	10.4	19.000		25	ENE	4	bc		
13.8		11.3	10.0	19.041		25	N E	4	bc		
13.6		10.7	10.0	19.127	1	29	N E	4	bc		
13.15		10.65				20	NNE	3	c		
12.7		10.95	9.95	19.172		31	NNE	4	c		
15.2		11.6	10.4	19.127		30	N	3	bc		
16.8		12.1	10.4	19.041			S W	1	b		
20.3		11.55	9.5	19.113			N W	1	b		

(1) 漁 況

各航海別の漁獲尾数は第3表のとおりである。

第 3 表

航海次数	1	2	3	4	5	6
魚種名						
くろまぐろ	—尾	—尾	—尾	—尾	—尾	—尾
めばち	77	131	67	171	113	154
きはだ	769	565	659	958	653	540
びんなが	—	5	2	6	—	9
まぐろ類	846	701	728	1,135	766	703
くろかわ	52	34	6	16	55	24
しろかわ	4	2	4	3	1	
めかじき	3	—	2	3	4	2
まかじき	—	1	—	—	—	2
ばしょう	8	1	6	34	29	50
かじき類	67	38	18	56	89	78
かます					35	4
しいら	64	84	—	34	20	35
さわら					13	27
かつを	4	20	72	12	38	43
その他	—	—	—	—	—	18
雑計	68	104	72	46	106	127
合計	981	843	818	1,237	961	908

(2) 航跡図及び漁場位置

本年実施した6航海の航跡及び漁場は第1図のとおりである。

