

2 法第4条の5第2項の規定に基づき、前項の総量規制基準に代えて適用する総量規制基準は、次に掲げる算式により算定した汚濁負荷量となります。

$$L = (C_j \cdot Q_j + C_i \cdot Q_i + C_o \cdot Q_o) \times 10^{-3}$$

この式において、L、C_j、C_i、C_o、Q_j、Q_i及びQ_oは、それぞれ次の値を表したものとします。(ただし、窒素含有量及びりん含有量の場合は上記算式のうち、C_j、Q_jに該当するものではありません)

- L 排出が許容される汚濁負荷量 (kg/日)
- C_j 該当告示※の別表(3)に掲げる値 (mg/l)
- C_i 該当告示※の別表(2)に掲げる値 (mg/l)
- C_o 該当告示※の別表(1)に掲げる値 (mg/l)
- Q_j 平成3年7月1日以後に特定施設の設置又は構造等の変更により増加する特定排水の量(窒素含有量及びりん含有量の場合を除く) (m³/日)
- Q_i 昭和55年7月1日から平成3年6月30日までの間(窒素含有量及びりん含有量の場合は、平成14年10月1日以後)に特定施設の設置又は構造等の変更により増加する特定排水の量 (m³/日)
- Q_o 特定排水の量(Q_j及びQ_iを除く) (m³/日)

※ 該当告示

項目	該 当 告 示
COD	平成29年愛知県告示第286号
窒素	平成29年愛知県告示第287号
りん	平成29年愛知県告示第288号

3 地下水汚染未然防止のための取り組み

平成24年6月1日に施行された改正水質汚濁防止法により、有害物質(※)による地下水の汚染を未然に防止するため、有害物質を使用・貯蔵等する施設の設置者に対し、公共用水域への水の排出の有無にかかわらず、地下浸透防止のための構造、設備及び使用の方法に関する基準の遵守、定期点検及び結果の記録・保存が義務付けられています。

※ 規制対象となる有害物質は、水質汚濁防止法施行令第2条に規定されるカドミウム、鉛、トリクロロエチレン等の全28項目(平成30年9月1日現在)

問 合 せ 先

排水規制についての問合せ、ご相談は、下記の機関で取り扱っています。

- ・ 所轄の県民事務所等環境保全課
- ・ 名古屋市、豊橋市、岡崎市、一宮市、春日井市、豊田市 環境保全担当
- ・ 愛知県環境部水大気環境課 TEL (052) 954-6222

参考4 渇水の状況

愛知県では、水の安定供給を図るためダム等の水資源開発に努めています。

ダム等の水源施設は、経済性を考慮しつつ、概ね10年に1回程度発生する渇水に対応できるよう計画されていますが、近年は少雨の年と多雨の年の降水量の差が次第に大きくなるとともに、ゲリラ豪雨が頻発する一方で、梅雨時でも雨が降らないなど、1年の中でも雨の降り方にばらつきが発生していることから、渇水発生の危険性が高まっています。

異常気象により、いつ大渇水が起こるとも限りません。水は生命の源であり、産業活動を支える重要な資源です。この大切な水もけっして豊富でなく、いまや限りある貴重な資源となっていることを十分認識する必要があります。

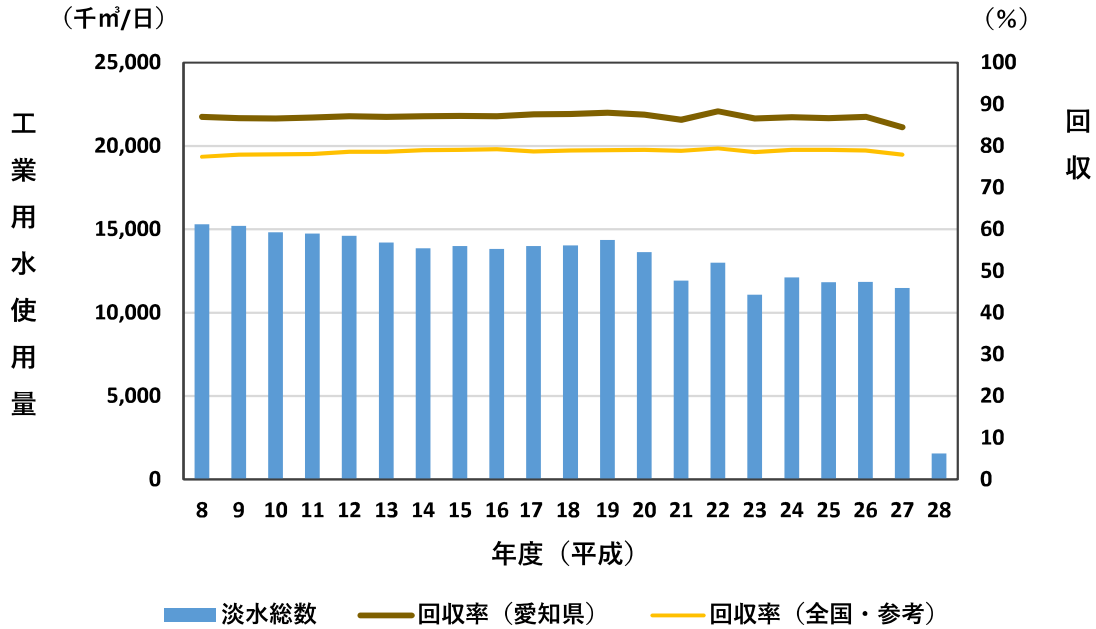
〈愛知県における近年の節水の状況〉

年			26		27		28		29		30							
水系	ダム	用途	節水期間	最大節水率	節水期間	最大節水率	節水期間	最大節水率	節水期間	最大節水率	節水期間	最大節水率						
木曾川	牧尾ダム	生活用水	6.27 ~7.10	5	節 水 な し	節 水 な し	節 水 な し	6.30 ~7.5	5	節 水 な し	節 水 な し	節 水 な し						
		工業用水		10					10									
		農業用水		10					10									
	岩屋ダム	生活用水																
		工業用水																
		農業用水																
阿木川ダム 味噌川ダム	生活用水																	
	工業用水																	
矢作川	矢作ダム	生活用水	8.6 ~8.12	10				7.25 ~8.8	20									
		工業用水		30			40											
		農業用水		20			30											
豊川	宇連ダム 大島ダム	生活用水	7.2~7.11	5														
		工業用水		5														
		農業用水		5														

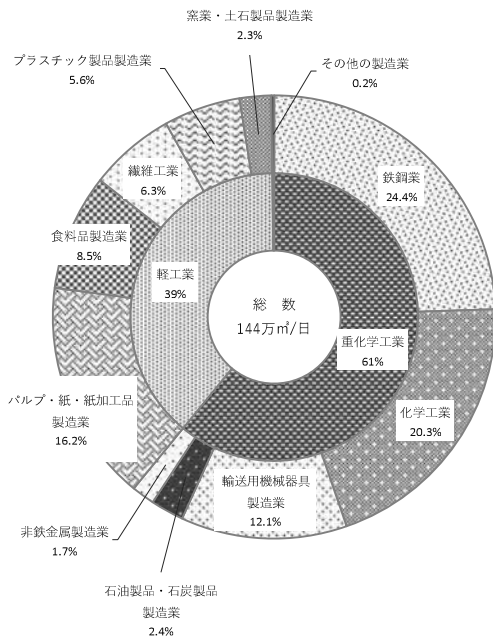
資料：県振興部

参考5 工業用水の使用状況（従業者30人以上の事業所）

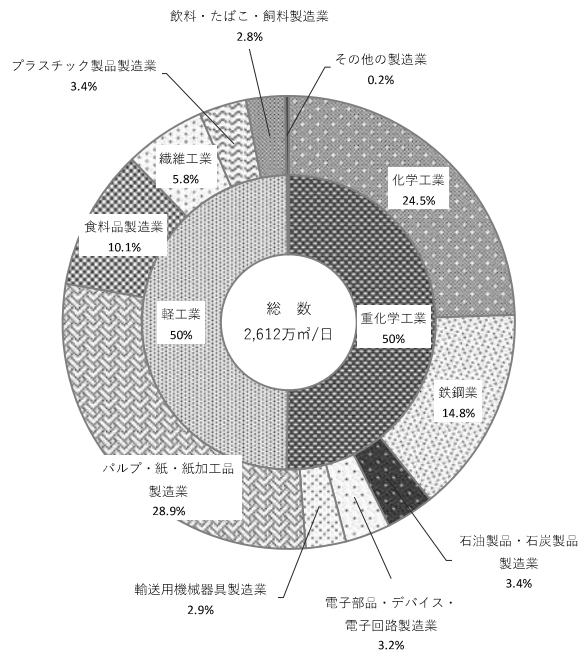
工業用水（淡水）使用量等の推移



業種別部門別工業用水使用量
構成比（愛知県・平成28年）



業種別部門別工業用水使用量
構成比（愛知県・平成28年）



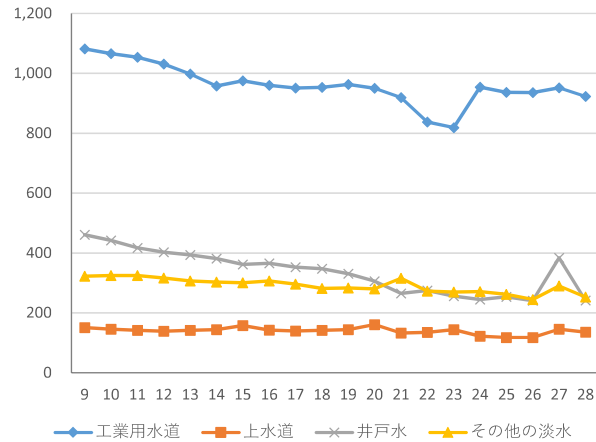
水源別工業用水使用量の推移

(千m³/日)

水源	年次	2	3	4	5	6	7	8	9	10	11	12	13	14	15	16	17	18	19	20	21	22	23	24	25	26	27	28	対前年比	構成比
事業所数		4,162	4,211	4,152	4,081	4,001	3,908	3,876	3,857	3,835	3,702	3,645	3,585	3,489	3,463	3,473	3,522	3,580	3,734	3,648	3,528	3,509	3,691	3,513	3,503	3,540	3,768	3,671	97.4	-
総	数	18,877	18,749	18,694	18,715	17,453	17,505	17,954	18,024	17,648	17,759	17,820	17,524	17,196	17,266	17,219	17,410	17,438	17,720	17,056	15,169	16,428	14,587	15,515	15,340	15,243	14,538	3,108	-	100.0
淡	水	16,395	16,001	16,176	16,050	14,730	14,741	15,290	15,198	14,822	14,736	14,600	14,202	13,852	13,994	13,810	13,989	14,022	14,343	13,617	11,909	12,981	11,072	12,111	11,828	11,843	11,466	1,554	13.6	50.0
	工業用水道	1,115	1,141	1,151	1,115	978	1,017	1,044	1,082	1,066	1,054	1,031	998	958	975	960	951	953	963	950	919	838	819	954	937	936	952	923	97.0	29.7
	上水道	171	167	159	150	147	156	147	151	146	142	139	142	144	158	143	140	142	144	161	133	135	144	122	118	118	146	136	93.2	4.4
	井戸水	598	572	553	527	530	492	478	461	442	417	403	394	382	362	366	353	348	331	306	265	275	256	245	254	241	384	242	63.0	7.8
	その他の淡水	360	370	338	328	325	327	322	323	325	325	317	307	303	301	307	296	282	283	280	316	273	270	271	262	245	290	253	87.2	8.1
回収水		14,151	13,751	13,975	13,930	12,750	12,749	13,299	13,181	12,843	12,798	12,710	12,361	12,065	12,198	12,034	12,249	12,297	12,622	11,920	10,276	11,460	9,583	10,519	10,257	10,303	9,694	-	-	
海水		2,482	2,748	2,518	2,665	2,723	2,764	2,664	2,826	2,826	3,023	3,220	3,322	3,344	3,272	3,409	3,421	3,416	3,377	3,439	3,260	3,447	3,515	3,404	3,512	3,400	3,072	-	-	

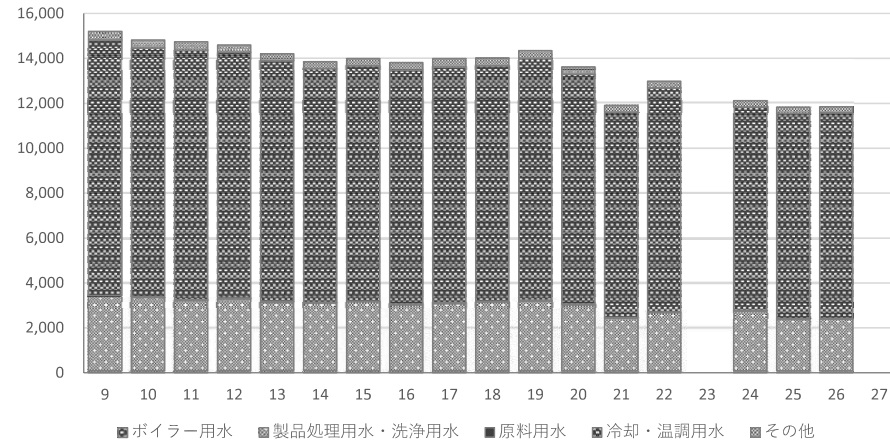
水源別淡水補給水使用量の推移

(千m³/日)



用途別工業用水（淡水）使用量の推移

(千m³/日)



※「平成24年経済センサス—活動調査」、「平成28年経済センサス—活動調査」では、用途別用水量は調査項目となっていないため、平成23年、平成27年のデータはない。

また、「平成29年工業統計調査」から用途別用水量は調査対象外となったため、平成28年のデータはない。

平成28年 産業中分類別 工業統計総括表（工業用水関係）

（従業者30人以上の事業所）

単位：用水量 m³

産業中分類	1日当たり水源別用水量（淡水）				
	合計	公共水道		井戸水	その他の淡水
		工業用水道	上水道		
製造業計	1,554,693	923,043	136,499	242,354	252,797
09 食料品製造業	121,967	34,482	18,676	68,785	24
10 飲料・たばこ・飼料製造業	25,294	4,190	9,479	11,624	1
11 繊維工業	90,034	37,975	1,037	19,870	31,152
12 木材・木製品製造業	5,347	3,088	2,230	25	4
13 家具・装備品製造業	1,972	318	602	1,047	5
14 パルプ・紙・紙加工品製造業	232,168	35,369	4,432	13,531	178,836
15 印刷・同関連業	1,594	-	1,185	405	4
16 化学工業	290,817	257,720	5,364	16,027	11,706
17 石油製品・石炭製品製造業	34,617	33,702	315	600	-
18 プラスチック製品製造業	80,400	15,146	14,865	28,317	22,072
19 ゴム製品製造業	18,300	6,975	1,602	6,460	3,263
20 なめし革・同製品・毛皮製造業	13	-	13	-	-
21 窯業・土石製品製造業	33,126	15,711	4,538	11,552	1,325
22 鉄鋼業	350,606	343,463	3,111	3,884	148
23 非鉄金属製造業	24,085	20,001	1,203	2,156	725
24 金属製品製造業	20,673	2,410	6,632	11,426	205
25 はん用機械器具製造業	9,114	1,937	2,440	2,842	1,895
26 生産用機械器具製造業	11,754	2,361	5,736	3,640	17
27 業務用機械器具製造業	3,005	205	2,200	,599	1
28 電子部品・デバイス・電子回路製造業	9,199	3,587	1,610	3,948	54
29 電気機械器具製造業	12,914	3,987	4,924	3,481	522
30 情報通信機械器具製造業	427	28	356	43	-
31 輸送用機械器具製造業	174,279	98,692	43,101	31,831	655
32 その他の製造業	2,988	1,696	848	261	183

[ホーム](#) > [組織でさがす](#) > [農林基盤局農地計画課](#) > あいちの農業用水展を開催しました

あいちの農業用水展を開催しました

掲載日: 2018年8月13日更新

あいちの農業用水展について

愛知県では、三大河川である木曾川、矢作川、豊川の豊富な水を利用して、古くから大規模な農業用水の開発が行われてきました。また、工業用水、水道用水とも共同で利用される大規模総合用水として、本県の農業のみならず、製造品出荷額が全国第1位である工業の発展や、地域の人々の暮らしにも大きく寄与しています。

水は、農家や先人の努力の積み重ねによって守り育まれてきた地域固有の財産といえるものであり、それぞれの流域の生活・文化・経済・環境等と深い関わりを持っています。

こうした長い歴史によって培われてきた農業用水を中心に、水の重要性について広く県民の皆様にお知らせし、関心を高めてもらうために、愛知県農林水産部では、「水の週間」の関連行事として、平成30年度から「あいちの農業用水展」を開催しています。

写真で振り返ろう！～平成30年度の開催状況～

28回目となる今回は、6月に通水50周年を迎えた豊川用水、昨年10月に「世界かんがい施設遺産」に登録された松原用水・牟呂用水の関連イベントを行うこととし、豊橋市の『[子ども未来館ここにこ](#)』において、平成30年8月4日(土曜日)に開催しました。(※展示は10日(金曜日)まで実施)

イベント会場の様子

- ・展示期間中には、約2,700人(4日のイベントでは約600人)の方に来場していただきました。パネル展示では、クイズに答えてもらいながら豊川用水・松原用水・牟呂用水の歴史について知っていただくことができました。
- ・東三河地域の農産物を使ったイベントとして、ベジエール渥美(渥美半島の農業や、野菜・果物の美味しさを伝える田原市の団体)に御協力いただき、料理体験教室を開催しました。地元の野菜を美味しく食べてもらうとともに、私たちの生活にも農業用水が深く関わっていることを体感出来るイベントとなりました。また、豊橋市による農産物の販売も行いました。
- ・田んぼや水路、ため池に生息するメダカやドジョウ、カメなどの生き物の水槽展示を行い、農地や農業用水が持つ多面的な機能について紹介しました。
- ・その他、水田魚道&カエル脱出装置や水のみち物語アプリの体験、測量体験&クイズなど様々なイベントを企画し、参加者に楽しんでいただきました。



パネル展示



料理体験教室



農産物の販売



田んぼの生き物水槽展示



水田魚道 & カエル脱出装置の展示



水のみち物語アプリの体験



測量体験



測量クイズ



スーパーボールすくい

アクアプレイ

メロン食べ比べクイズイベントの様子

・大村知事、有野豊橋市副市長が挨拶をされた後、中野県土連会長、小久保豊川総合水土木改良区理事長、日比松原水土木改良区理事長、古関牟呂水土木改良区理事長、小酒井水資源機構豊川水総合事業部長、溝田愛知・豊川水振興協会理事長の他、集まっていた子ども達と一緒に、メロン食べ比べクイズイベントを開催しました。

・実際にメロンを食べ比べて、美味しい食べ頃について学んでいただきました。豊川用水の恵みにより大切に育てられた農産物が、より美味しく食卓に届くようにと、農家さんの思いや工夫を知ることが出来るイベントとなりました。



大村県知事挨拶



メロン食べ比べクイズ



メロン食べ比べクイズ



参加者による記念撮影

このページに関する問合せ先

[農林基盤局農地計画課](#)

計画グループ

Tel:052-954-6431 Fax:052-954-6935

[メールでの問合せはこちら](#)

[一つ前のページに戻る](#)

[このページのトップへ](#)

[このホームページについて](#)

[個人情報の取扱い](#)

[免責事項・リンク](#)

[RSS配信](#)

 シェアする

 ツイート

 LINEで送る

[ソーシャルメディア一覧へ](#)

愛知県

県庁住所: 〒460-8501 名古屋市中区三の丸三丁目1番2号 (県庁舎へのアクセスはこちら)

代表電話:052-961-2111 (県機関の連絡先はこちら)

開庁時間: 午前8時45分～午後5時30分(土日祝日・12月29日～1月3日を除く)※開庁時間の異なる組織、施設があります。

法人番号:1000020230006

Copyright (C) Aichi Prefecture. All rights reserved.

[ホーム](#) > [組織でさがす](#) > [東三河農林水産事務所](#) > 豊川用水通水50周年記念「通水の日」イベントを開催しました

豊川用水通水50周年記念「通水の日」イベントを開催しました

掲載日:2018年6月12日更新

豊川用水は、昭和43年6月1日に全面通水を開始して今年で50周年を迎えました。豊川用水の通水50周年記念を盛り上げるとともに、豊川用水に対する理解促進や豊川用水の恩恵などをPRするため”ええじゃないか豊橋まちなかマルシェ”と連携し、6月3日に通水の日イベントを開催しました。また同日に開催されたJR東海さわやかウォーキング”～豊川用水通水50周年記念～世界かんがい施設遺産「牟呂用水」を訪ねて”においても、豊川用水に対する理解促進や豊川用水の恩恵、世界かんがい施設遺産に登録された松原用水、牟呂用水についてPRするため、東三河県庁でのパネル展示や世界かんがい施設遺産である牟呂用水の見学が行われました。

「通水の日」イベントの開催状況



挨拶と会場内の視察をする豊川用水通水50周年記念事業実行委員会委員長の大村愛知県知事



マルシェ開催の挨拶をする佐原豊橋市長と会場内の様子



小学生の皆さんに、豊川用水に関する知識や理解が深まる豊川用水天オクイズに参加していただきました



豊川用水天オクイズに参加していただいた小学生の皆さん、大村愛知県知事、東三河地域のマスコットキャラクターとの記念撮影



小学生の皆さんに、豊川用水の水がどのくらいきれいなのかを知るため、パックテストを用いた調査をしていただきました。



豊川用水の水源地域や豊川用水受益地内の農産物等の販売を行い、たくさんの人に水源地域や豊川用水の恵みを味わっていただきました。

「JR東海さわやかウオーキング」～豊川用水通水50周年記念～世界かんがい施設遺産「牟呂用水」を訪ねて」の開催状況



東三河県庁で豊川用水や松原用水、牟呂用水についてのパネル展示を行い、来場していただいた約1300名の方に豊川用水などについて理解を深めていただきました。



世界かんがい施設遺産の登録証などの展示や、普段は見ることの出来ない水上ビルの下に流れる牟呂用水を見学していただき、牟呂用水について理解を深めていただきました。

[一つ前のページに戻る](#)

[このページのトップへ](#)

[このホームページについて](#)

[個人情報の取扱い](#)

[免責事項・リンク](#)

[RSS配信](#)

 シェアする

 ツイート

 LINEで送る

[ソーシャルメディア一覧へ](#)

愛知県

県庁住所: 〒460-8501 名古屋市中区三の丸三丁目1番2号 ([県庁舎へのアクセスはこちら](#))

代表電話: 052-961-2111 ([県機関の連絡先はこちら](#))

開庁時間: 午前8時45分～午後5時30分(土日祝日・12月29日～1月3日を除く)※開庁時間の異なる組織、施設があります。

法人番号: 1000020230006

Copyright (C) Aichi Prefecture. All rights reserved.

豊川用水通水50周年記念式典実施報告

豊川用水通水50周年記念式典を開催しました

豊川用水が昭和43年6月1日に全面通水してから年の節目の年を迎えたことに伴い平成31年9月29日(土)に『豊川用水通水50周年記念式典』をライブレポートとよはし(豊橋市)において実施しました。当日は受付開始前から雨が降り始める生憎の天気となりましたが、会場内は来賓及び関係者でほぼ満員となる約1,000名の来場がありました。

式典は二部構成で行われ、第一部においては、近藤寿市郎氏の豊川用水構想の提唱、農林省による事業着手から今日に至るまでの経過を上映した感動的なオープニングビデオに始まり、実行委員会副委員長佐原豊橋市長から水源地域や先人達への感謝の念を述べた開会宣言の後、実行委員長大村愛知県知事の主催者挨拶、進藤金日子参議院議員など来賓の方々から祝辞をいただきました。祝辞の後は、豊川用水に貢献してきた水源地域等の各団体及び土地改良関係者への感謝状贈呈並びに各種表彰、次の50年を担う若者代表として愛知県立渥美農業高等学校の生徒から「豊川用水を造り地域の農業を発展させた先人達に感謝しつつ、水と農業を受け継いで未来へつなげていきたい」という決意を述べ、式典の第一部を締めくくるにふさわしい力強いスピーチをしていただきました。

第二部においては、国の重要無形文化財に指定され奥三河に代々伝わる神事である東栄町御園地区の花祭、パーソナリティの矢野きよ美さんによる「水の歌」の朗読、愛知県立豊丘高等学校和太鼓部による和太鼓の演奏を行いました。和太鼓の演奏は15年連続全国大会出場の実力を持つだけに観衆を惹き付ける力強くとも魅力ある演奏を行っていただきました。式典の締めくくりとして吉林静岡県副知事による挨拶をもって閉会となり、記念式典を盛大に執り行うことができました。

引き続き各各種イベントにおけるパネル展示等やPR活動を積極的に行っていくとともに、今後とも各種取り組みを通じて豊川用水を次の世代へとつないで参ります。

【式典実施状況写真】



開式の辞(実行委員会副会長 佐原豊橋市長)



主催者挨拶(実行委員長 大村愛知県知事)



進藤金日子参議院議員祝辞



水源地主長(新城市長)に対する感謝状贈呈



フォトコンテスト最優秀賞表彰



東栄町御園地区花祭り保存会による花祭披露



豊丘高校和太鼓部による和太鼓演奏



閉会の辞(吉林静岡県副知事)