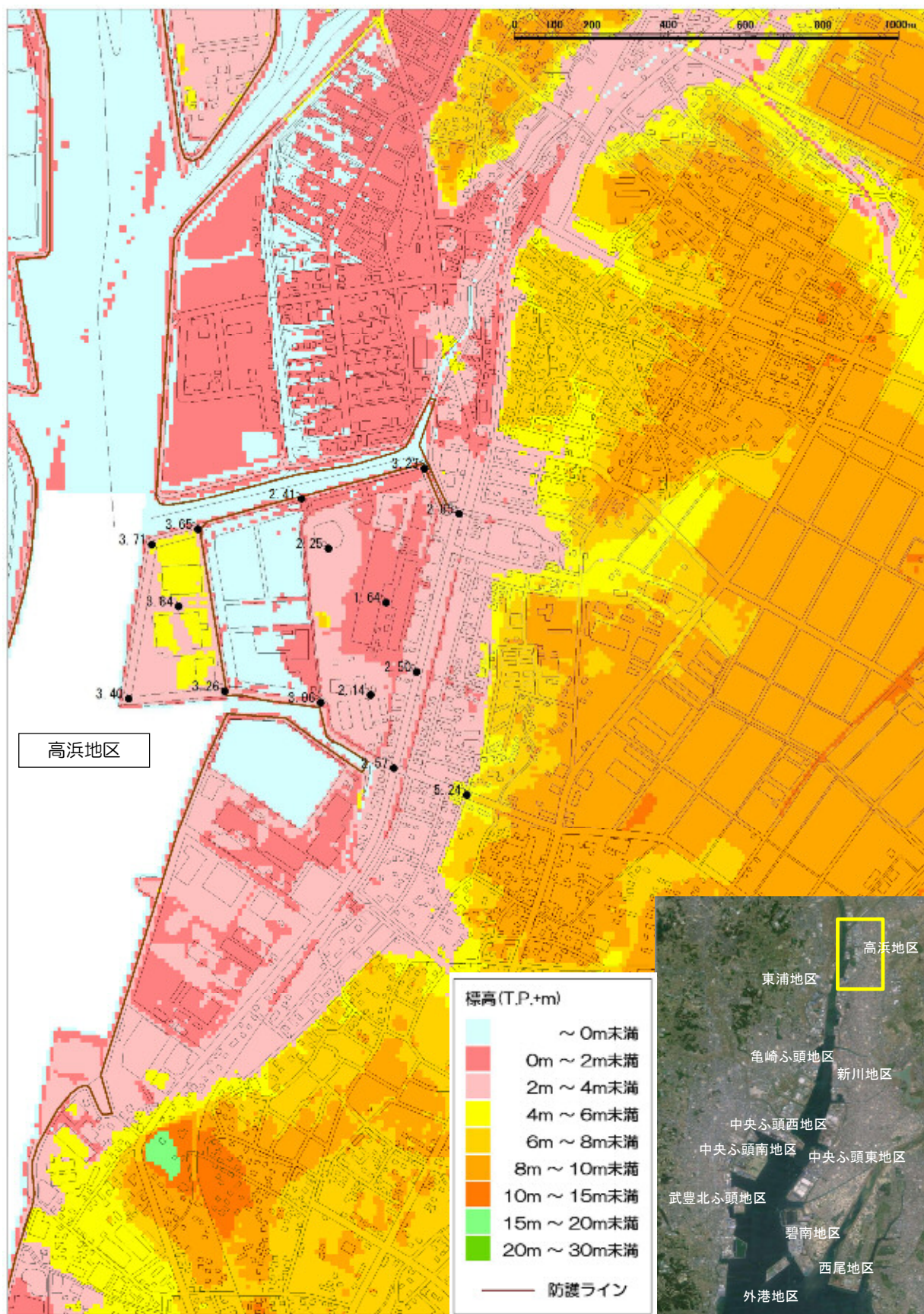


標 高 図
(衣浦港臨海部)

堤外地で働く人が、津波からの避難、高潮からの回避を的確に行うための事前対策として、勤務地周辺の標高を確認する際の資料に活用してください。

平成 27 年 3 月

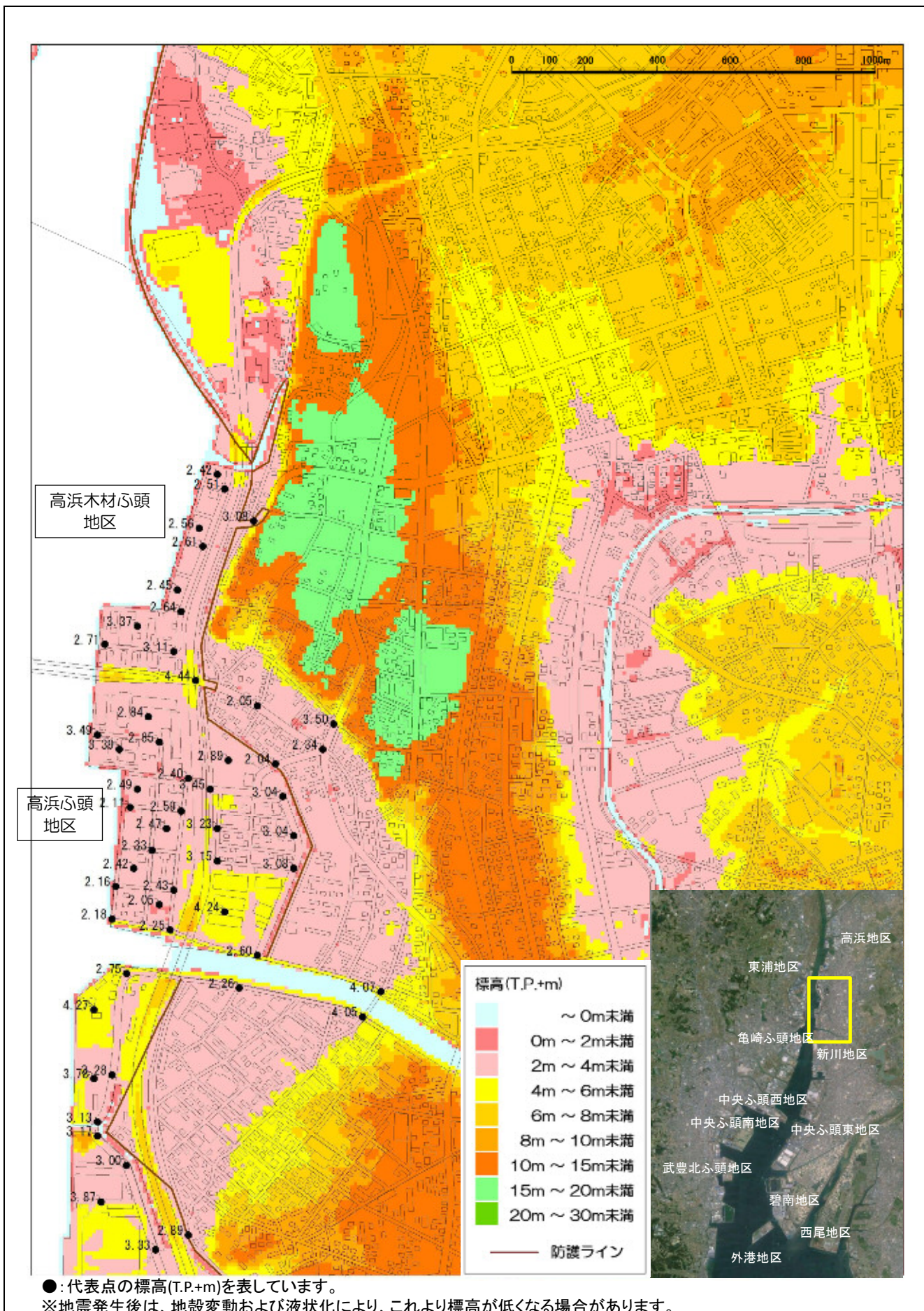
【標高図①】 衣浦港 高浜地区(高浜市)



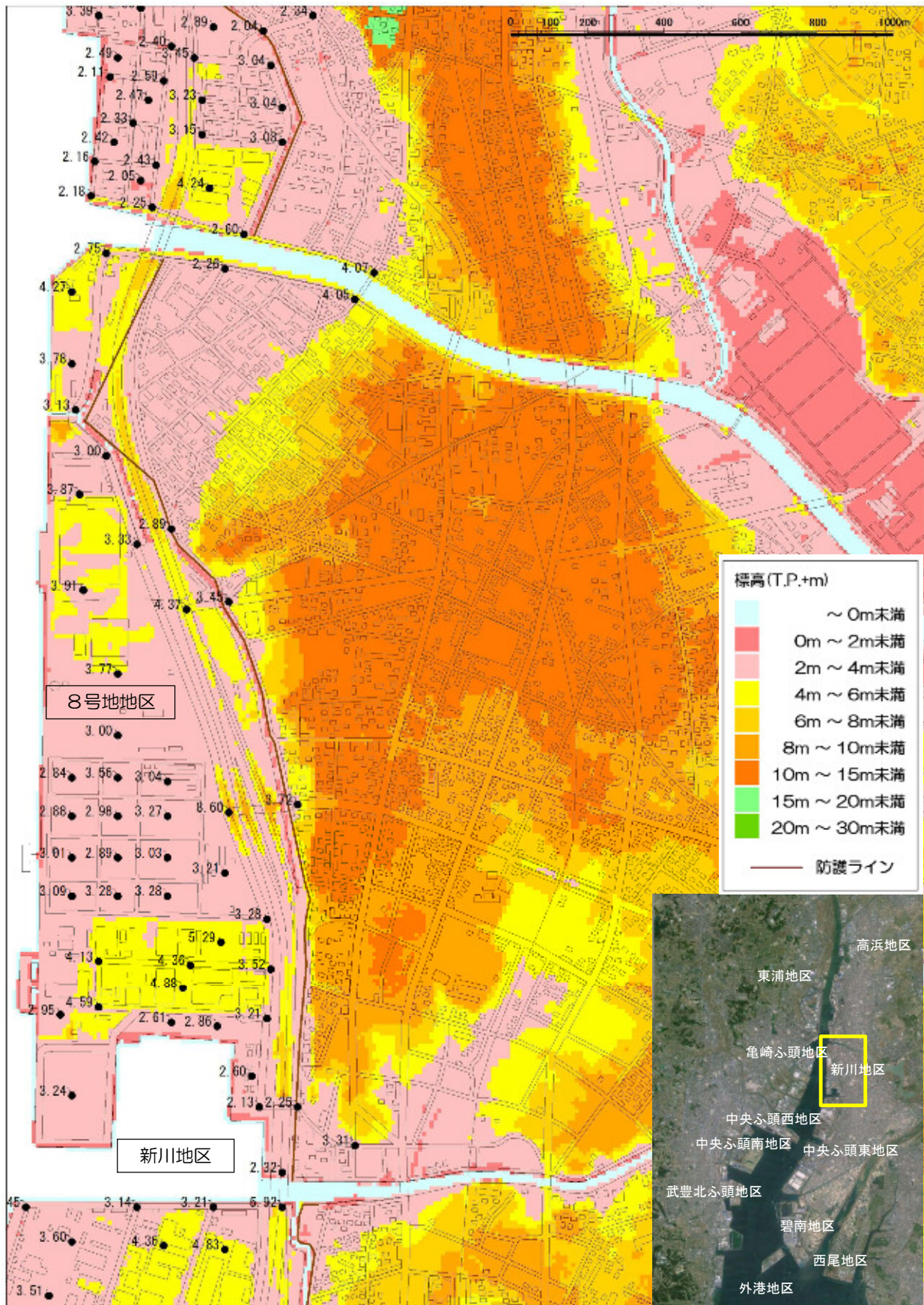
●: 代表点の標高(T.P.+m)を表しています。

※地震発生後は、地殻変動および液状化により、これより標高が低くなる場合があります。

【標高図②】 衣浦港 高浜木材心頭地区・高浜心頭地区(高浜市)



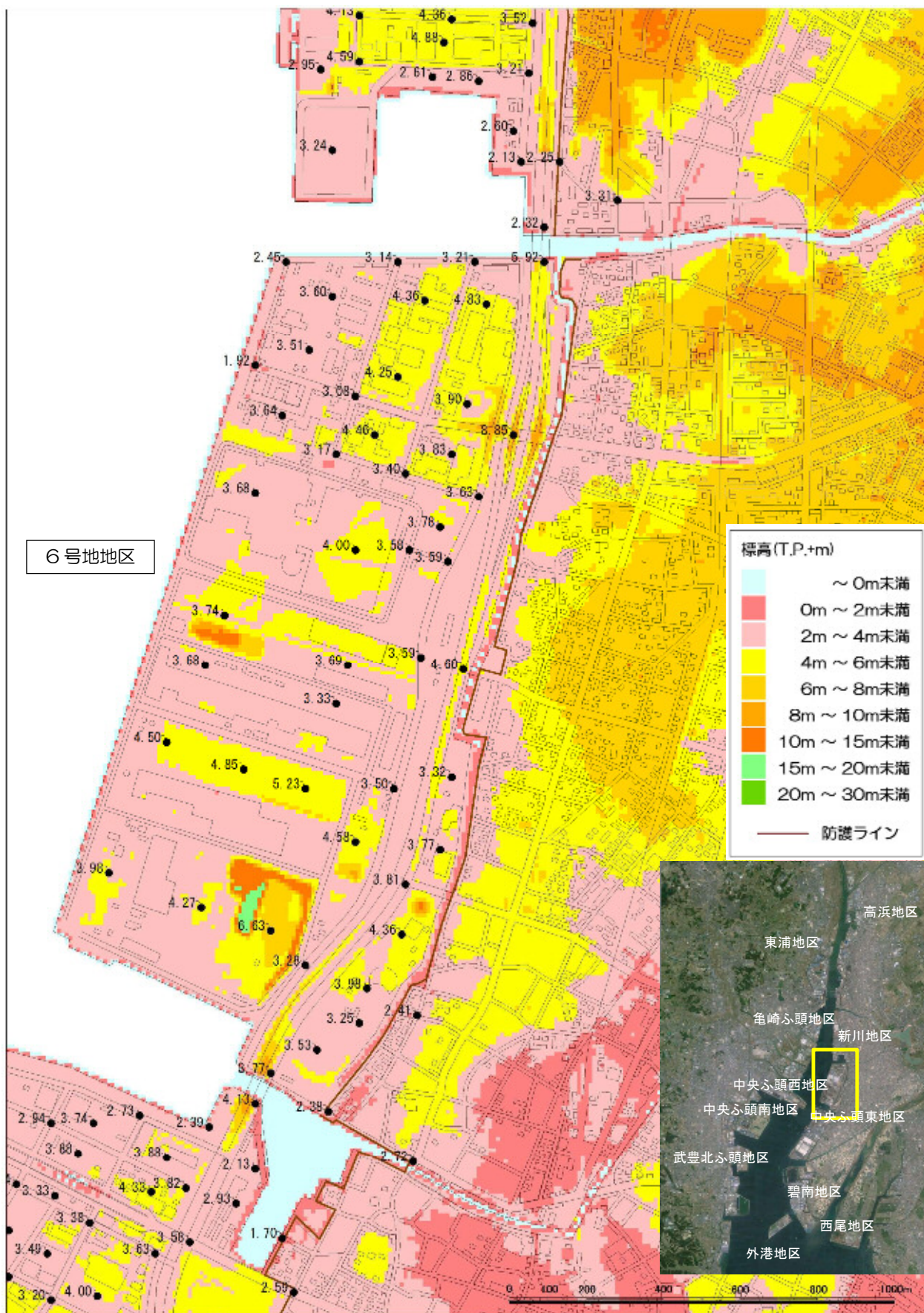
【標高図③】 衣浦港 8号地地区・新川地区(高浜市・碧南市)



●: 代表点の標高(T.P.+m)を表しています。

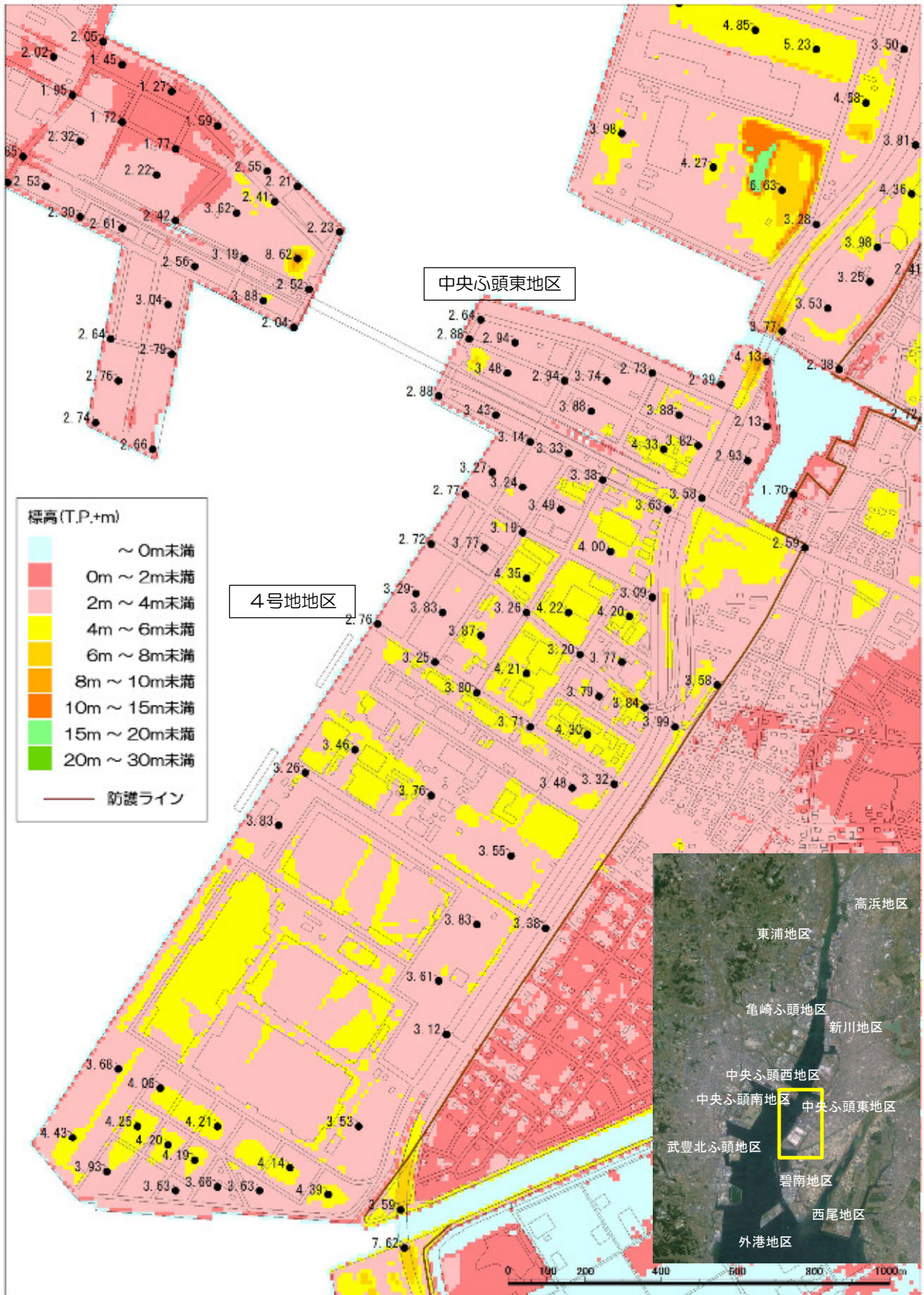
※地震発生後は、地殻変動および液状化により、これより標高が低くなる場合があります。

【標高図④】 衣浦港 6号地地区(碧南市)

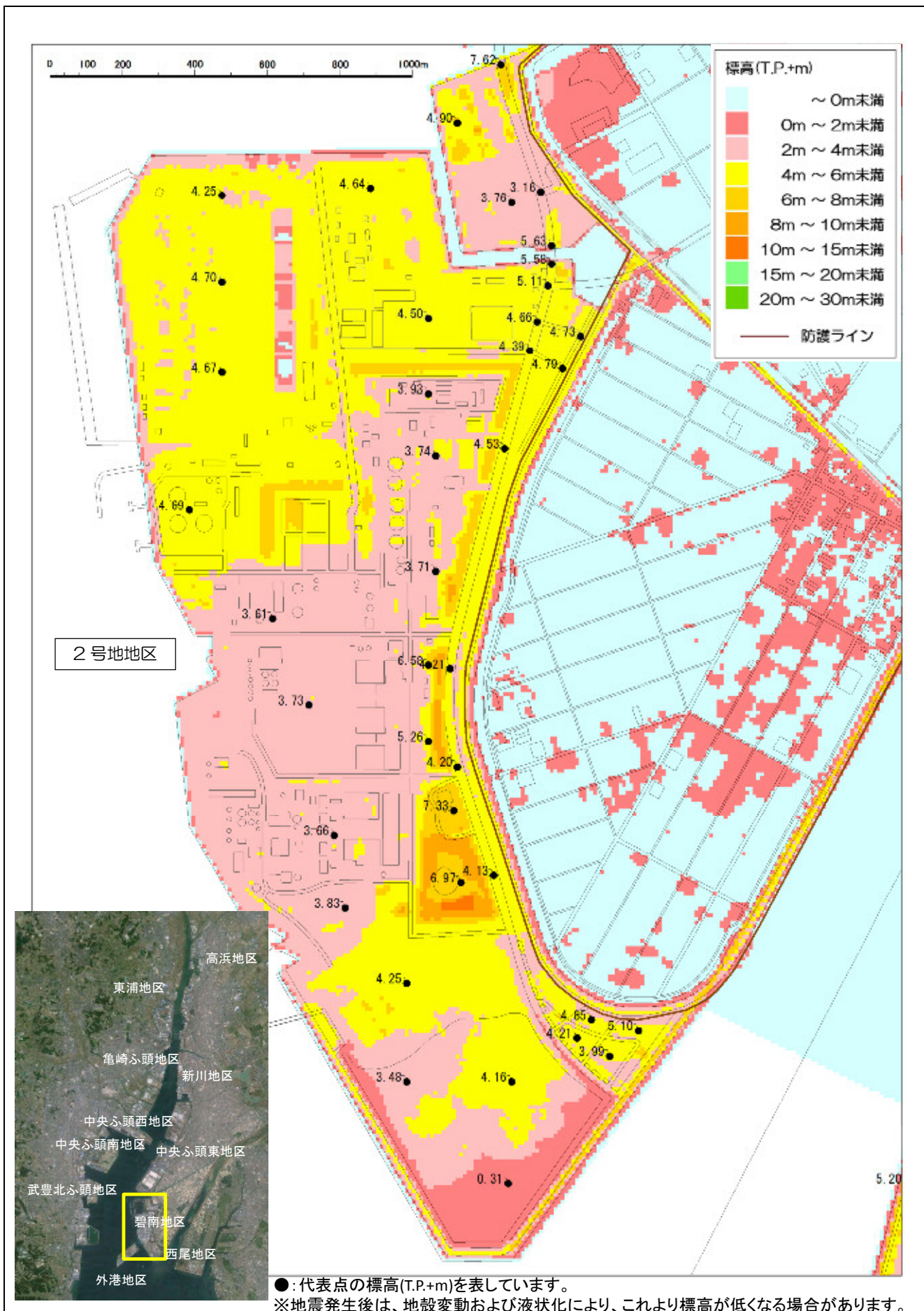


●: 代表点の標高(T.P.+m)を表しています。
 ※地震発生後は、地殻変動および液状化により、これより標高が低くなる場合があります。

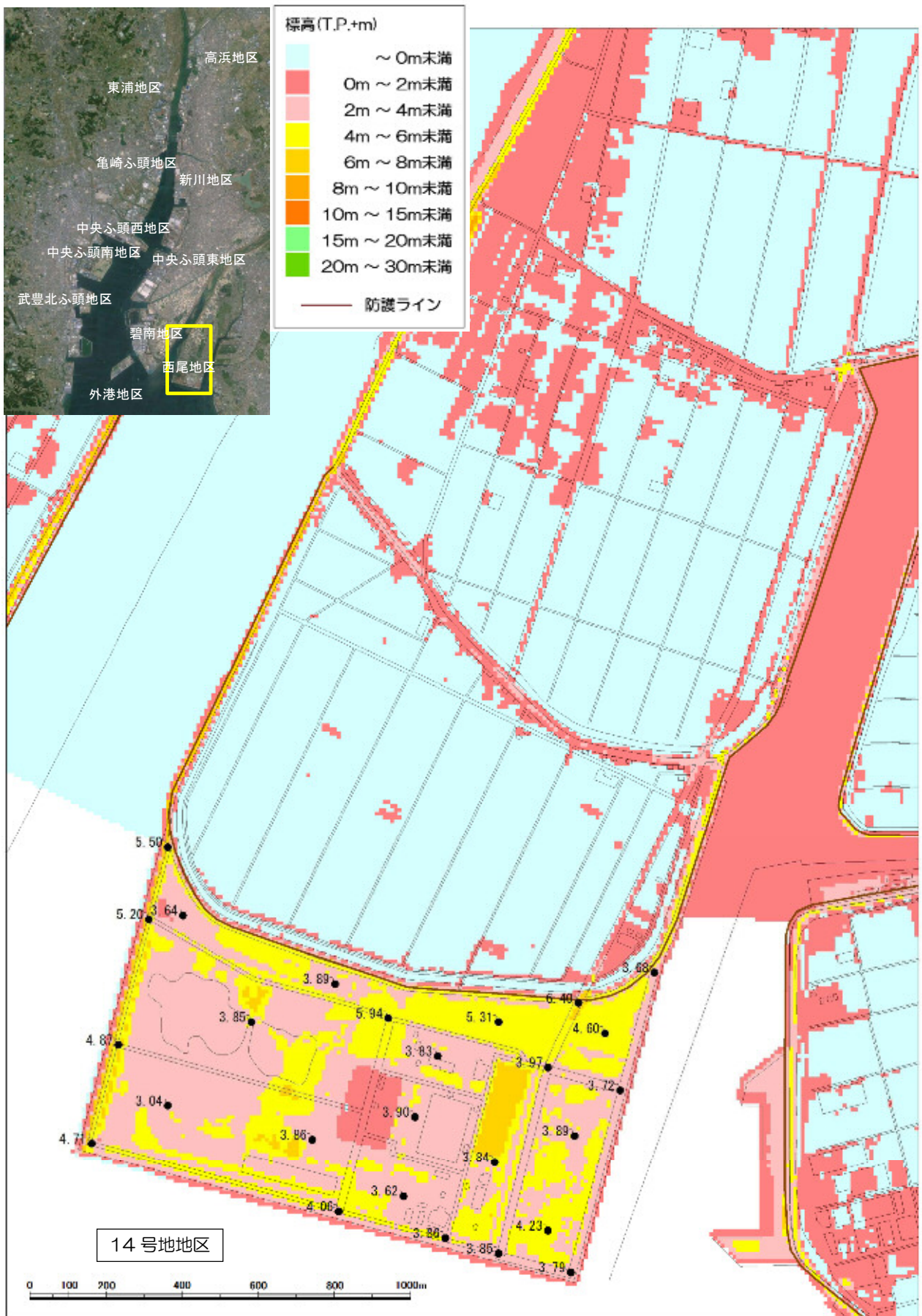
【標高図⑤】 衣浦港 中央ふ頭東地区・4号地地区(碧南市)



【標高図⑥】 衣浦港 2号地地区(碧南市)



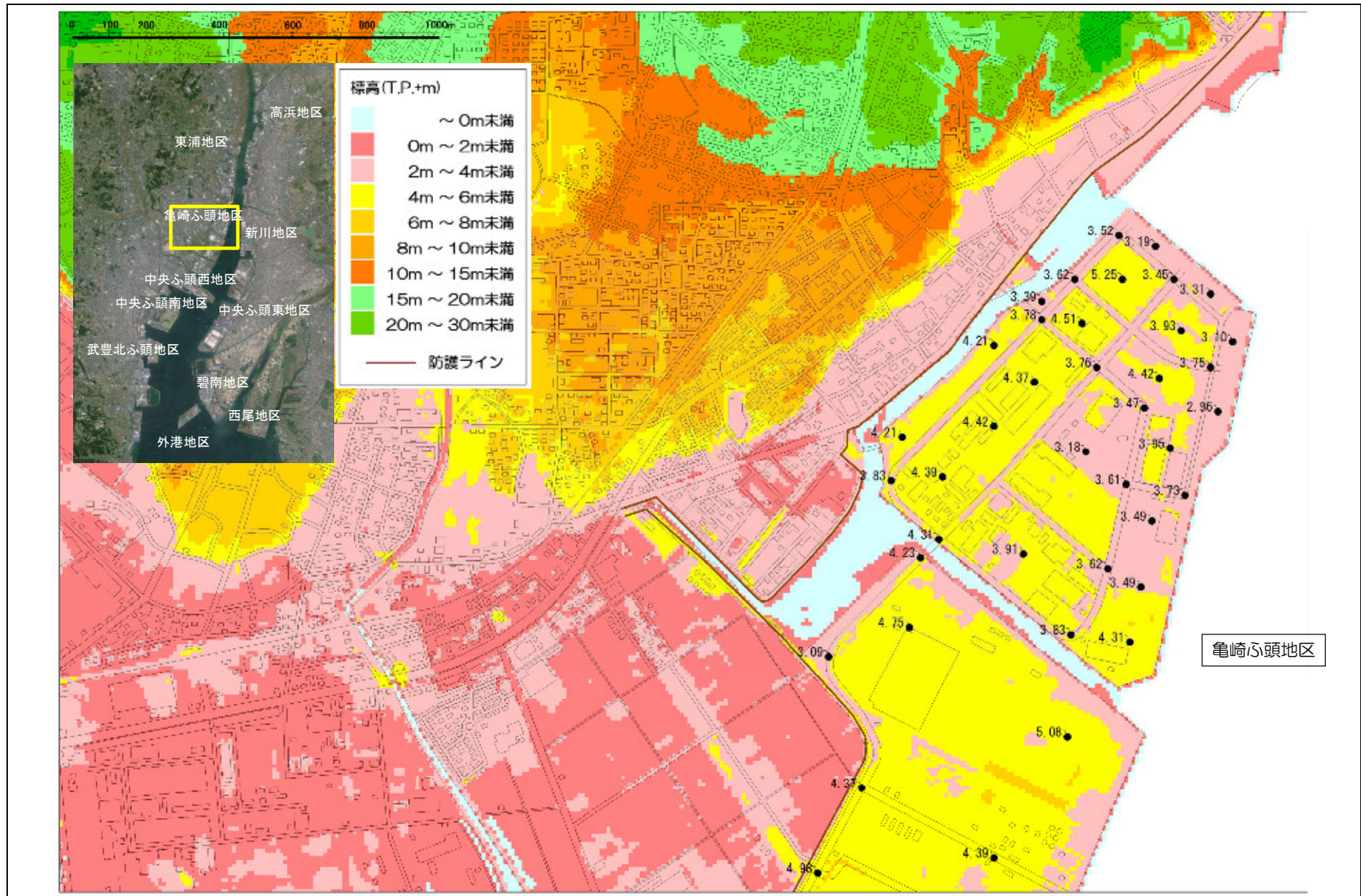
【標高図⑦】 衣浦港 14号地地区(西尾市)



●: 代表点の標高(T.P.+m)を表しています。

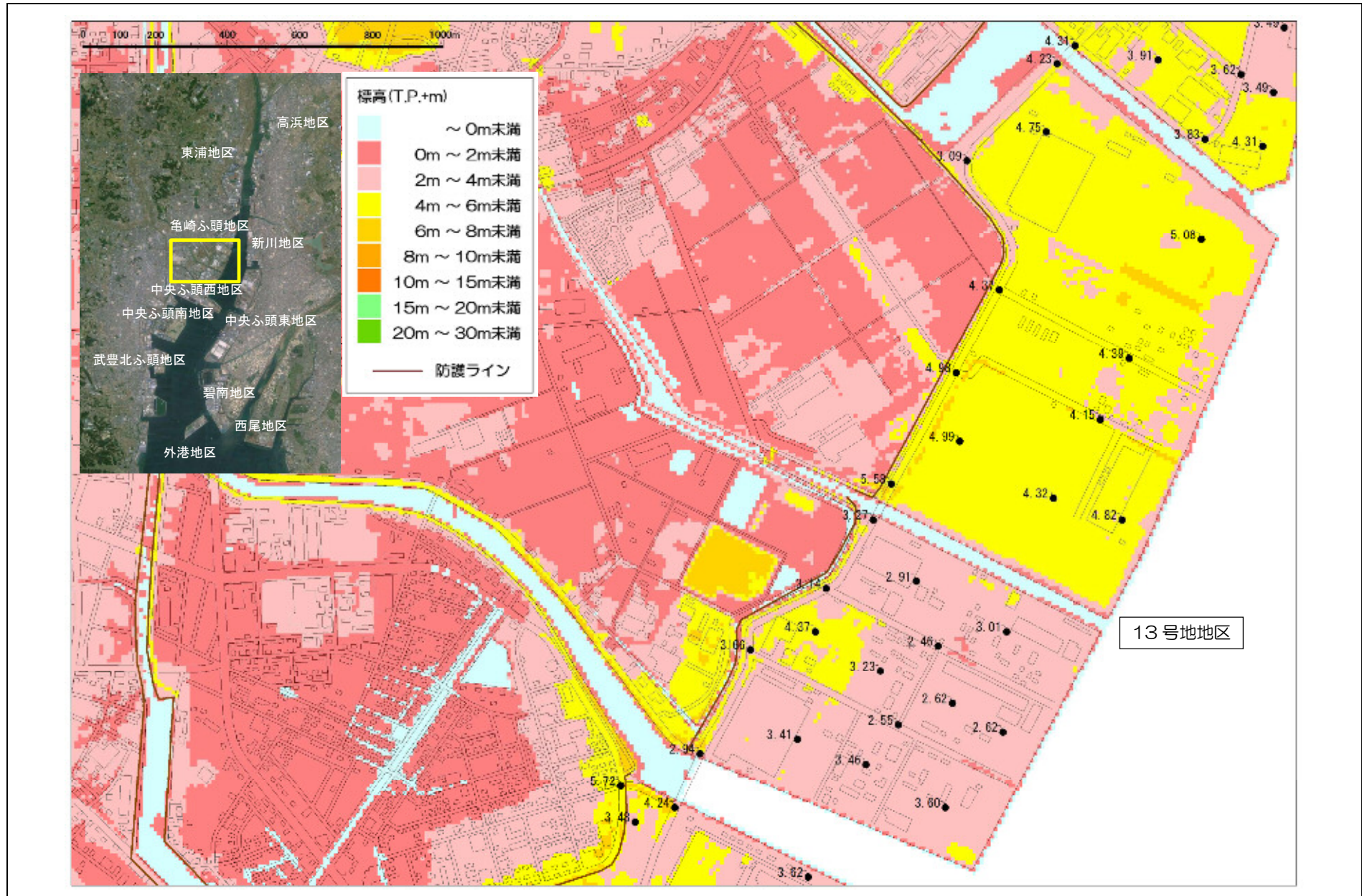
※地震発生後は、地殻変動および液状化により、これより標高が低くなる場合があります。

【標高図⑧】衣浦港 亀崎ふ頭地区(半田市)



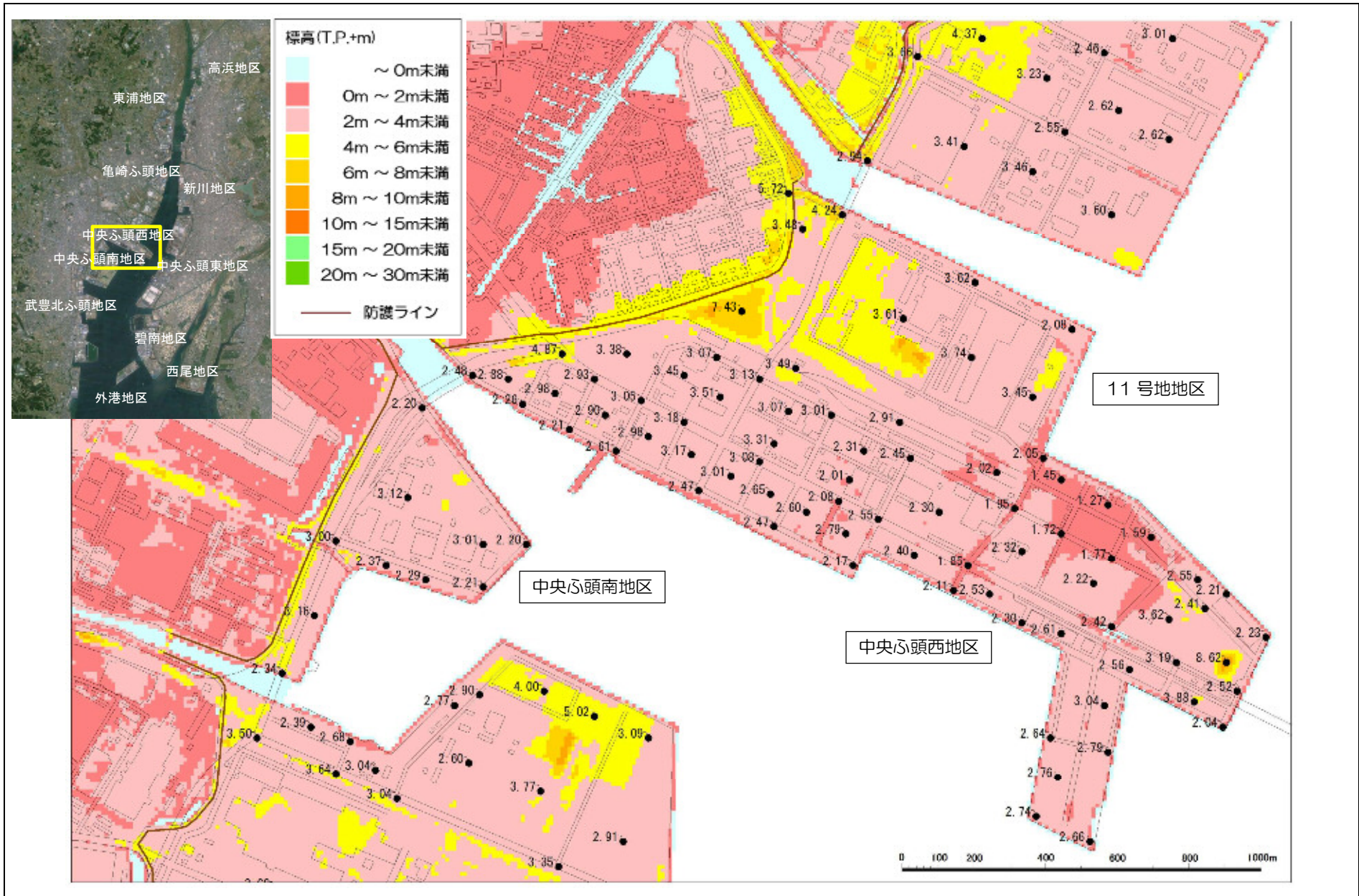
●: 代表点の標高(T.P.+m)を表しています。
 ※地震発生後は、地殻変動および液状化により、これより標高が低くなる場合があります。

【標高図⑨】衣浦港 13号地地区(半田市)



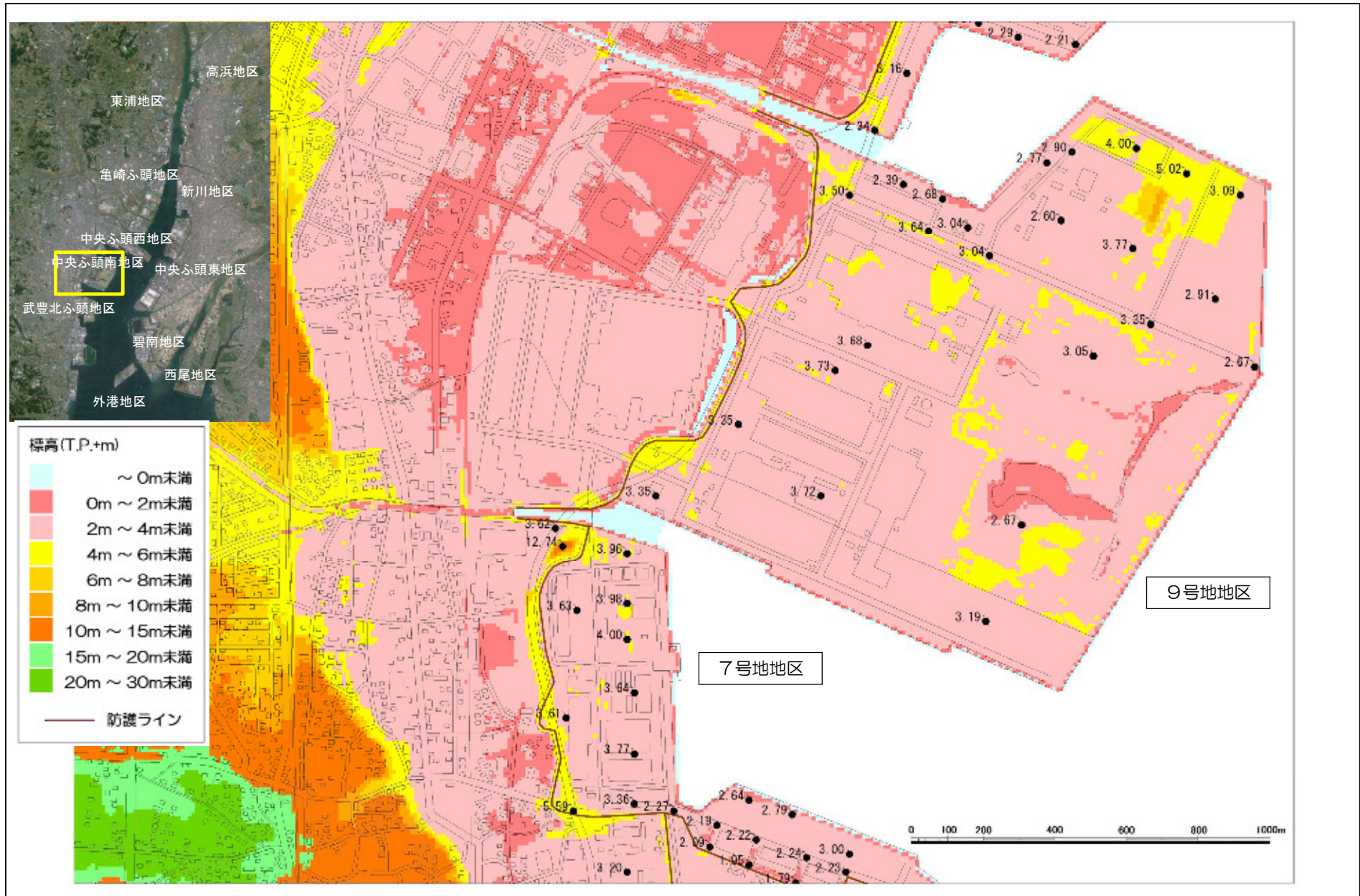
●:代表点の標高(T.P.+m)を表しています。
 ※地震発生後は、地殻変動および液状化により、これより標高が低くなる場合があります。

【標高図⑩】衣浦港 11号地地区・中央ふ頭西地区・中央ふ頭南地区(半田市)



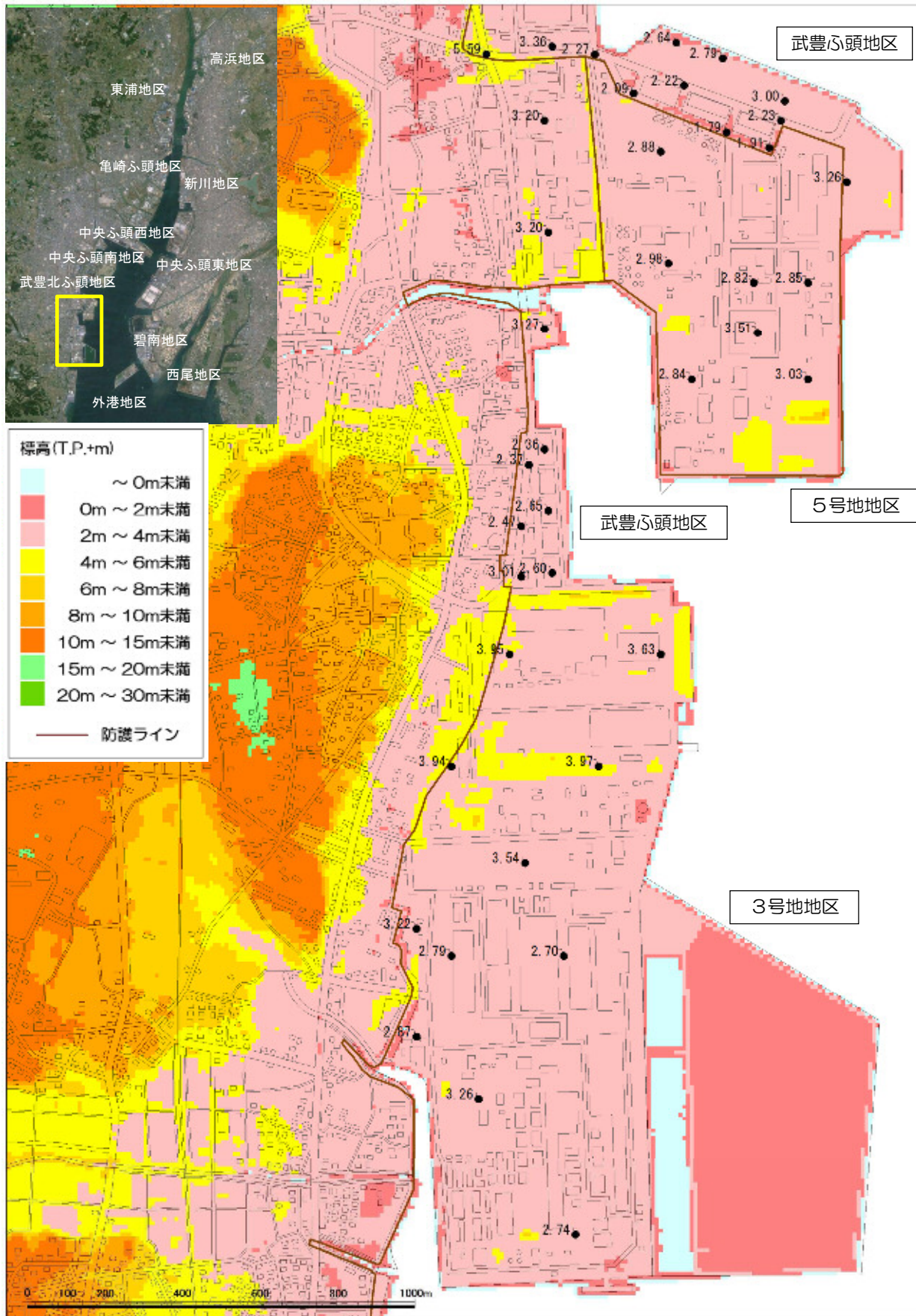
●:代表点の標高(T.P.+m)を表しています。
 ※地震発生後は、地殻変動および液状化により、これより標高が低くなる場合があります。

【標高図⑪】衣浦港 9号地地区・7号地地区(半田市・武豊町)

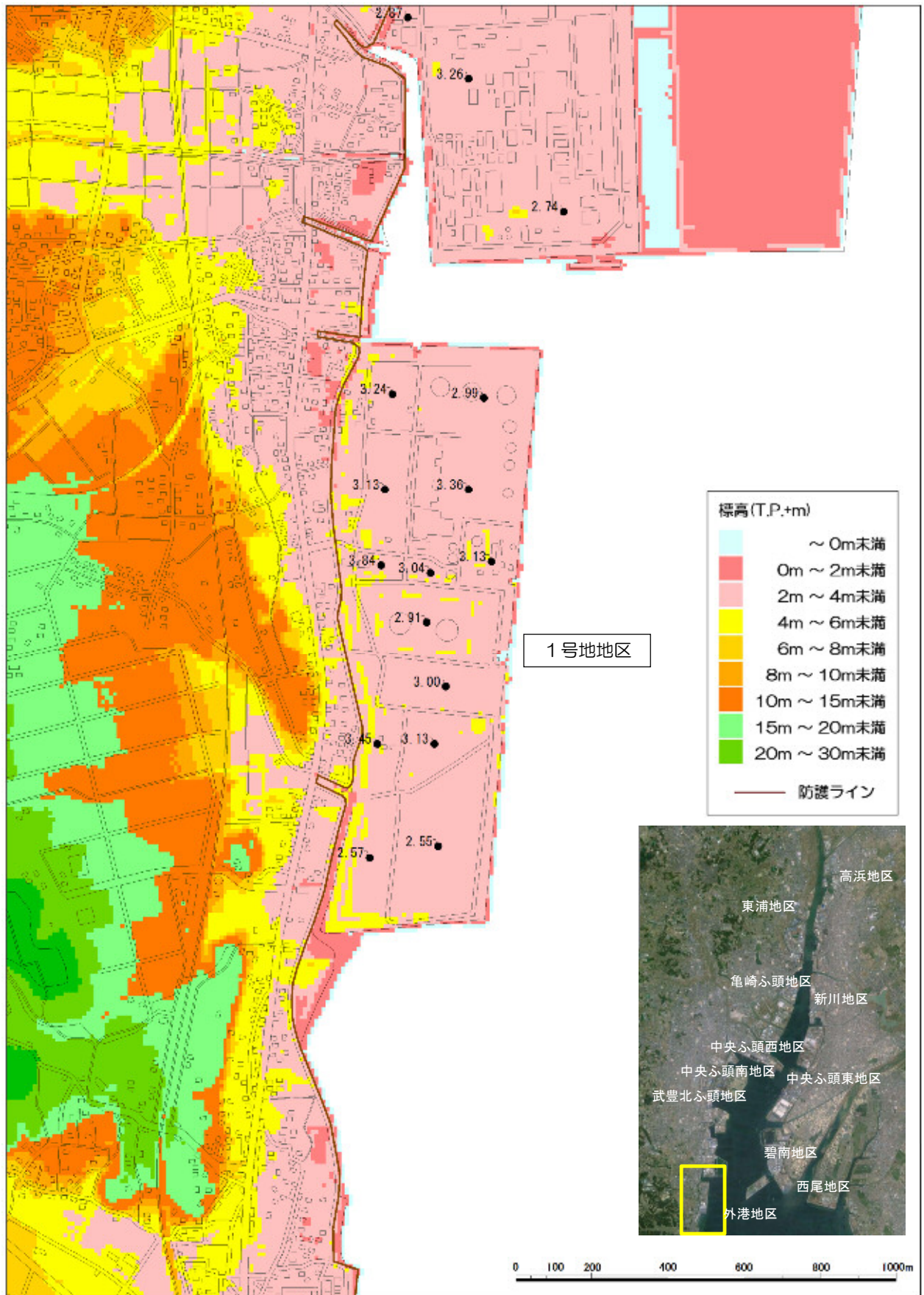


●:代表点の標高(T.P.+m)を表しています。
 ※地震発生後は、地殻変動および液状化により、これより標高が低くなる場合があります。

【標高図⑫】 衣浦港 武豊北ふ頭地区・5号地地区・武豊ふ頭地区・3号地地区(武豊町)



【標高図⑬】衣浦港 富貴地区・1号地地区(武豊町)



●: 代表点の標高(T.P.+m)を表しています。

※地震発生後は、地殻変動および液状化により、これより標高が低くなる場合があります。