

愛知県ワクチン接種推進本部  
第7回会議次第

日時：2022年4月27日（水）

午後1時～午後2時

場所：愛知県庁本庁舎 6階 正庁

1 挨拶

2 議題

(1) 3回目接種の実施状況等について

(2) 小児接種の実施状況等について

(3) 新型コロナワクチン副反応等への対応について

- ・ワクチン接種後の副反応等に対応する医療体制について
- ・新型コロナワクチン副反応等見舞金について

(4) その他

## 【配付資料】

- 資料 1 愛知県ワクチン接種推進本部設置要綱
- 資料 2 愛知県の 2 回目及び 3 回目接種の実施状況
- 資料 3 愛知県のワクチン供給スケジュール（3 回目接種）
- 資料 4 新型コロナワクチン接種の 3 回目接種の取組状況  
新型コロナワクチン接種の 1・2 回目接種の取組状況
- 資料 5 新型コロナワクチン職域 3 回目接種の実施状況について  
職域接種実績の推移について
- 資料 6 大規模集団接種会場について  
大規模集団接種会場における接種実績
- 資料 7 小児（5～11 歳）へのワクチン接種について  
大規模集団接種会場における接種実績
- 資料 8 ワクチン接種後の副反応等に対応する医療体制について
- 資料 9 愛知県新型コロナワクチン副反応等見舞金について  
新型コロナワクチン接種後の健康被害救済申請状況
- 資料 10 新型コロナワクチン一覧表
- 資料 11 4 回目接種について

愛知県ワクチン接種推進本部

<本部員>

(五十音順、敬称略)

氏名	所属等
あさい きよかず 浅井 清和	公益社団法人 愛知県医師会 副会長
いわせ みつのり 岩瀬 三紀	一般社団法人 愛知県病院協会 常務理事
かなざわ かずのり 金澤 一徳	町村会代表 幸田町参事(感染症対策担当)兼健康課長兼保健センター所長
きくち ひとし 菊池 均 (欠席)	名鉄病院予防接種センター センター長
しぶや いづみ 澁谷 いづみ	瀬戸保健所長
すずき ひろまさ 鈴木 啓正	名古屋市健康福祉局 参事(新型コロナウイルスワクチンに係る総合調整)
たかぎ まもる 高木 衛	市長会代表 犬山市健康福祉部長
たけはら ゆうこ 竹原 木綿子 【本部長】	感染症対策局 技監
なかきた けいすけ 中北 馨介	愛知県医薬品卸協同組合 理事長

(オブザーバー)

(五十音順、敬称略)

氏名	所属等
いとう けんた 伊藤 健太	あいち小児保健医療総合センター 総合診療科 医長
つむら はるお 津村 治男	愛知県小児科医会 会長

日時：2022年4月27日（水）

午後1時～午後2時

場所：愛知県庁本庁舎 6階 正庁

## 愛知県ワクチン接種推進本部第7回会議 配席図

愛知県感染症対策局  
技監 竹原 木綿子

○

犬山市健康福祉部長

（市長会）

高木 衛

○

幸田町参事（感染症対策担当）

兼健康課長兼保健センター所長

（町村会）

金澤 一徳

○

愛知県瀬戸保健所長

澁谷 いづみ

○

愛知県小児科医会

会長 津村 治男

○

あいち小児保健

医療総合センター

総合診療科

医長 伊藤 健太

○

公益社団法人愛知県医師会

副会長 浅井 清和

○

一般社団法人愛知県病院協会

常務理事 岩瀬 三紀

○

愛知県医薬品卸協同組合

理事長 中北 馨介

○

名古屋市健康福祉局

参事（新型コロナウイルス

ワクチンに係る総合調整）

鈴木 啓正

○

事務局

○

愛知県感染症対策局感染症対策課  
医療体制整備室長

○

愛知県感染症対策局感染症対策課長

○

愛知県感染症対策局長

○

愛知県感染症対策局調整監

○

愛知県感染症対策局感染症対策課  
ワクチン接種体制整備室長

○

愛知県感染症対策局感染症対策課  
（大規模接種）  
ワクチン接種体制整備室担当課長  
（ワクチン接種）

○

愛知県感染症対策局感染症対策課  
ワクチン接種体制整備室担当課長

出入口

## 愛知県ワクチン接種推進本部設置要綱

## (趣旨)

第1条 この要綱は、本県における新型コロナウイルスワクチン接種体制を整備するため、「愛知県新型コロナウイルス感染症対策本部要綱」第7条の規定に基づき、愛知県ワクチン接種推進本部（以下「推進本部」という。）の組織及び運営に関して必要な事項を定める。

## (組織)

第2条 推進本部の長は推進本部長とし、感染症対策局技監をもって充てる。  
2 推進本部には、別表に掲げる者をもって構成し、その他必要に応じて専門家の参加を要請する。

## (推進本部の役割)

第3条 推進本部は、次の役割を担う。  
(1) 県及び市町村が行うワクチン接種体制確保業務の調整  
(2) 県及び市町村が行うワクチン配分等への調整  
(3) その他新型コロナウイルスワクチン接種のために必要な事項の調整

## (会議の招集)

第4条 推進本部長は、必要に応じ、会議を招集することができる。

## (推進本部の事務局)

第5条 推進本部の事務は、感染症対策局において処理する。

## (推進本部の廃止)

第6条 推進本部長は、県及び市町村との調整業務が不要と判断する場合には、推進本部を廃止することができる。

## (雑則)

第7条 この要綱に定めるもののほか、推進本部の運営に関し必要な事項は、推進本部長が別に定める。

## 附 則

この要綱は、令和3年1月27日から施行する。

## 附 則

この要綱は、令和3年4月1日から施行する。

## 附 則

この要綱は、令和3年6月17日から施行する。

附 則  
この要綱は、令和4年1月1日から施行する。

附 則  
この要綱は、令和4年4月1日から施行する。

別表（第2条関係）

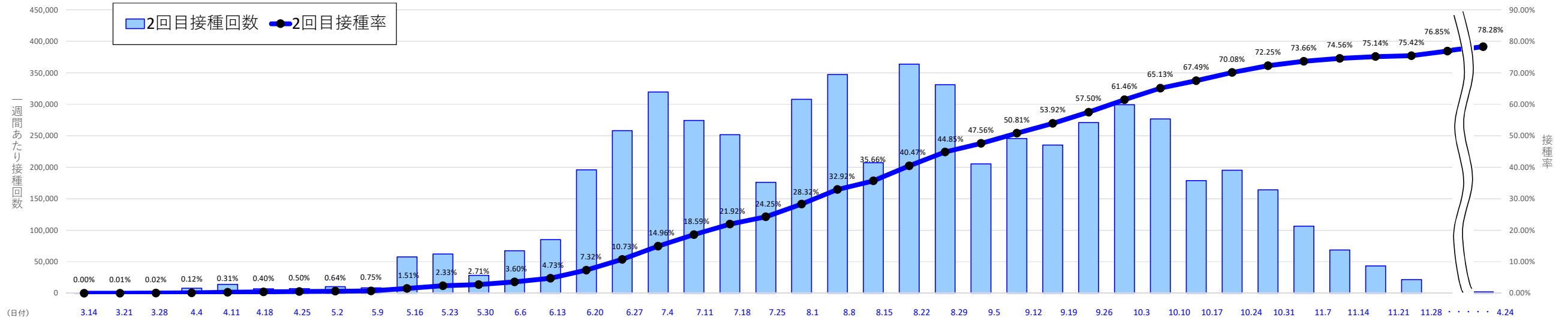
（五十音順、敬称略）

氏名	所属等
あさい きよかず 浅井 清和	公益社団法人 愛知県医師会 副会長
いわせ みつのり 岩瀬 三紀	一般社団法人 愛知県病院協会 常務理事
かなざわ かずのり 金澤 一徳	幸田町参事（感染症対策担当）兼健康課長兼保健センター 所長：町村会
きくち ひとし 菊池 均	名鉄病院予防接種センター センター長
しぶや いづみ 澁谷 いづみ	瀬戸保健所長
すずき ひろまさ 鈴木 啓正	名古屋市健康福祉局 参事（新型コロナウイルスワクチンに係る総合調整）
たかぎ まもる 高木 衛	犬山市健康福祉部長：市長会
たけはら ゆうこ 竹原 木綿子 【本部長】	感染症対策局 技監
なかきた けいすけ 中北 馨介	愛知県医薬品卸協同組合 理事長

# 愛知県の2回目及び3回目接種の実施状況

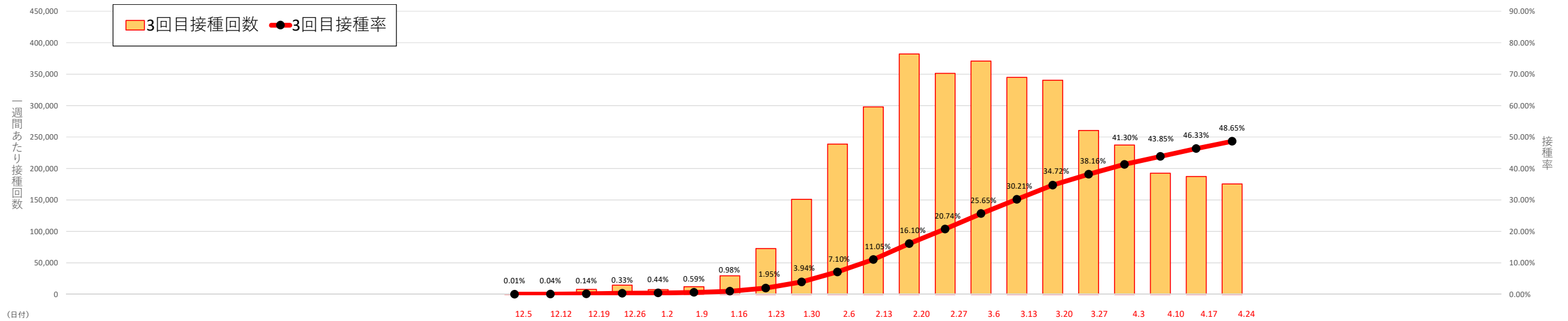
資料 2

## 2回目接種



2回目接種	3月14日	3月21日	3月28日	4月4日	4月11日	4月18日	4月25日	5月2日	5月9日	5月16日	5月23日	5月30日	6月6日	6月13日	6月20日	6月27日	7月4日	7月11日	7月18日	7月25日	8月1日	8月8日	8月15日	8月22日	8月29日	9月5日	9月12日	9月19日	9月26日	10月3日	10月10日	10月17日	10月24日	10月31日	11月7日	11月14日	11月21日	11月28日	4月24日
一週間あたり接種回数	128	706	706	7,903	13,876	7,010	7,314	10,478	8,686	57,553	62,027	28,347	67,383	85,237	195,814	258,020	319,585	274,359	251,531	176,086	307,995	347,342	207,126	363,719	331,027	205,207	245,480	235,036	270,820	299,369	276,898	178,788	195,326	164,036	106,610	68,592	43,336	21,623	
総接種回数	128	834	1,540	9,443	23,319	30,329	37,643	48,121	56,807	114,360	176,387	204,734	272,117	357,354	553,168	811,188	1,130,773	1,405,132	1,656,663	1,832,749	2,140,744	2,488,086	2,695,212	3,058,931	3,389,958	3,595,165	3,840,645	4,075,681	4,346,501	4,645,870	4,922,768	5,101,556	5,296,882	5,460,918	5,567,528	5,636,120	5,679,456	5,701,079	
接種率	0.00%	0.01%	0.02%	0.12%	0.31%	0.40%	0.50%	0.64%	0.75%	1.51%	2.33%	2.71%	3.60%	4.73%	7.32%	10.73%	14.96%	18.59%	21.92%	24.25%	28.32%	32.92%	35.66%	40.47%	44.85%	47.56%	50.81%	53.92%	57.50%	61.46%	65.13%	67.49%	70.08%	72.25%	73.66%	74.56%	75.14%	75.42%	78.28%

## 3回目接種



3回目接種	12月5日	12月12日	12月19日	12月26日	1月2日	1月9日	1月16日	1月23日	1月30日	2月6日	2月13日	2月20日	2月27日	3月6日	3月13日	3月20日	3月27日	4月3日	4月10日	4月17日	4月24日
一週間あたり接種回数	539	2,406	7,819	14,507	7,663	12,011	29,477	72,759	150,970	238,879	297,963	381,911	351,108	370,805	345,069	340,373	260,553	237,348	192,405	187,375	175,286
総接種回数	539	2,945	10,764	25,271	32,934	44,945	74,422	147,181	298,151	537,030	834,993	1,216,904	1,568,012	1,938,817	2,283,886	2,624,259	2,884,812	3,122,160	3,314,565	3,501,940	3,677,226
接種率	0.01%	0.04%	0.14%	0.33%	0.44%	0.59%	0.98%	1.95%	3.94%	7.10%	11.05%	16.10%	20.74%	25.65%	30.21%	34.72%	38.16%	43.85%	46.33%	48.65%	

### 【年代別接種率】

2回目接種	12～17歳	18～19歳	20代	30代	40代	50代	60～64歳	65歳以上
4月24日現在	72.66%	84.81%	79.29%	79.57%	82.09%	92.31%	92.93%	94.26%

3回目接種	12～17歳	18～19歳	20代	30代	40代	50代	60～64歳	65歳以上
4月24日現在	3.82%	24.81%	29.21%	31.66%	41.85%	62.87%	76.63%	87.98%

### 【参考】

大規模集団接種会場でのキャンセル枠 (4月24日時点)	60,023回
職域接種回数 (4月20日時点)	241,422回

※大規模集団接種会場でのキャンセル枠及び職域接種の接種実績は、接種券なしでの接種が行われているため、上記の接種回数に含まれていない分がある。

※大規模キャンセル枠+職域=301,445回  
 全人口比：3.99%（対象人口：7,558,802人）  
 12歳～64歳人口比：6.17%（対象人口：4,886,293人）



愛知県のワクチン供給スケジュール(3回目接種)

時期	国からのファイザー社ワクチンの供給		備考(矢印の終了時期は目安)	国からのモデルナ社ワクチンの供給		備考(矢印の終了時期は目安)
2021年11月	11/15週	第1クール 172箱(201,240回分)	11月末時点の持ち越し在庫 約584,000回 ※12月1日から3回目接種開始 【医療従事者等】 394,000人	緊急配送 (「職域接種会場未使用ワクチン」の 国からの再分配) 50箱+48バイアル(8,220回分)	○ 前倒し対象者(接種間隔6か月) ・高齢者の入所施設の利用者及び従事者 約18万8,000人 ・障害者の入所施設の利用者及び従事者 約2万4,000人 ・高齢者の通所事業所の利用者及び従事者 約18万6,000人 ・障害者の通所事業所の利用者及び従事者 約9万5,000人 ・病院及び有床診療所の入院患者 ※全病床数 病院 約6万6,000床 有床診療所 約4,000床 【合計】 約563,000人	
	11/22週					
	11/29週					
12月	12/6週	第2クール 558箱(652,860回分) うち3回目用483箱(565,110回分) 新12歳用75箱(87,750回) (累計)730箱 854,100回	【高齢者】1,750,000人 【その他一般】3,731,000人	緊急配送 (「職域接種会場未使用ワクチン」の 国からの再分配) 50箱+48バイアル(8,220回分)	○ 前倒し対象者(接種間隔6か月) ・高齢者の入所施設の利用者及び従事者 約18万8,000人 ・障害者の入所施設の利用者及び従事者 約2万4,000人 ・高齢者の通所事業所の利用者及び従事者 約18万6,000人 ・障害者の通所事業所の利用者及び従事者 約9万5,000人 ・病院及び有床診療所の入院患者 ※全病床数 病院 約6万6,000床 有床診療所 約4,000床 【合計】 約563,000人	
	12/13週					
	12/20週					
	12/27週					
2022年1月	1/3週	第3クール 464箱(542,880回分) (累計)1,194箱 1,396,980回	一般高齢者の前倒し接種開始 (接種間隔6か月)	緊急配送 (「職域接種会場未使用ワクチン」の 国からの再分配) 50箱+48バイアル(8,220回分)	○ 前倒し対象者(接種間隔6か月) ・高齢者の入所施設の利用者及び従事者 約18万8,000人 ・障害者の入所施設の利用者及び従事者 約2万4,000人 ・高齢者の通所事業所の利用者及び従事者 約18万6,000人 ・障害者の通所事業所の利用者及び従事者 約9万5,000人 ・病院及び有床診療所の入院患者 ※全病床数 病院 約6万6,000床 有床診療所 約4,000床 【合計】 約563,000人	
	1/10週					
	1/17週					
	1/24週					
	1/31週					
2月	2/7週	第4クール 211箱(246,870回分) (累計)1,405箱 1,643,850回	基礎疾患を有する者の前倒し 接種開始(接種間隔6か月)	緊急配送 (「職域接種会場未使用ワクチン」の 国からの再分配) 50箱+48バイアル(8,220回分)	○ 前倒し対象者(接種間隔6か月) ・高齢者の入所施設の利用者及び従事者 約18万8,000人 ・障害者の入所施設の利用者及び従事者 約2万4,000人 ・高齢者の通所事業所の利用者及び従事者 約18万6,000人 ・障害者の通所事業所の利用者及び従事者 約9万5,000人 ・病院及び有床診療所の入院患者 ※全病床数 病院 約6万6,000床 有床診療所 約4,000床 【合計】 約563,000人	
	2/14週					
	2/21週					
	2/28週					
3月	3/7週	第5クール 374箱(437,580回分) (累計)1,779箱 2,081,430回	残りすべての「その他一般」の 前倒し接種開始(接種間隔6か月)	緊急配送 (「職域接種会場未使用ワクチン」の 国からの再分配) 50箱+48バイアル(8,220回分)	○ 前倒し対象者(接種間隔6か月) ・高齢者の入所施設の利用者及び従事者 約18万8,000人 ・障害者の入所施設の利用者及び従事者 約2万4,000人 ・高齢者の通所事業所の利用者及び従事者 約18万6,000人 ・障害者の通所事業所の利用者及び従事者 約9万5,000人 ・病院及び有床診療所の入院患者 ※全病床数 病院 約6万6,000床 有床診療所 約4,000床 【合計】 約563,000人	
	3/14週					
	3/21週					
	3/28週					
4月	4/4週	第6クール 219箱(256,230回分) (累計)1,998箱 2,337,660回		緊急配送 (「職域接種会場未使用ワクチン」の 国からの再分配) 50箱+48バイアル(8,220回分)	○ 前倒し対象者(接種間隔6か月) ・高齢者の入所施設の利用者及び従事者 約18万8,000人 ・障害者の入所施設の利用者及び従事者 約2万4,000人 ・高齢者の通所事業所の利用者及び従事者 約18万6,000人 ・障害者の通所事業所の利用者及び従事者 約9万5,000人 ・病院及び有床診療所の入院患者 ※全病床数 病院 約6万6,000床 有床診療所 約4,000床 【合計】 約563,000人	
	4/11週					
	4/18週					
	4/25週					
5月	5/2週	第7クール 357箱(417,690回分) (累計)2,355箱 2,755,350回		緊急配送 (「職域接種会場未使用ワクチン」の 国からの再分配) 50箱+48バイアル(8,220回分)	○ 前倒し対象者(接種間隔6か月) ・高齢者の入所施設の利用者及び従事者 約18万8,000人 ・障害者の入所施設の利用者及び従事者 約2万4,000人 ・高齢者の通所事業所の利用者及び従事者 約18万6,000人 ・障害者の通所事業所の利用者及び従事者 約9万5,000人 ・病院及び有床診療所の入院患者 ※全病床数 病院 約6万6,000床 有床診療所 約4,000床 【合計】 約563,000人	
	5/9週					
	5/16週					
	5/23週					
	5/30週					

【2022年5月までのワクチン供給量】

使用可能なワクチン	回数
ファイザー(11月末時点の持ち越し在庫)	584,000
ファイザー(第1～8クール※今回追加分を除く)	3,332,160
うち新12歳用	87,750
うち3回目用	3,244,410
モデルナ(緊急配送分+第1～8クール+追加分)	3,398,670
<b>3回目接種供給合計</b>	<b>6,730,830</b>
ファイザー 3,332,160	うち新12歳用 87,750
モデルナ 3,398,670	うち3回目用 6,643,080
<b>在庫込みの総計</b>	<b>7,314,830</b>
ファイザー 3,916,160	うち新12歳用 87,750
モデルナ 3,398,670	うち3回目用 7,227,080

※12歳分対象者数(12月～3月):23,509人  
(第2クールで75箱(87,750回分)を充当)

【3回目接種の対象者(接種間隔6か月)】

接種対象者	人数	うち1・2回目 ファイザー	うち1・2回目 モデルナ
医療従事者等	394,000	326,000	68,000
高齢者	1,750,000	1,692,000	58,000
その他一般	3,731,000	2,584,000	1,147,000
<b>合計</b>	<b>5,875,000</b>	<b>4,602,000</b>	<b>1,273,000</b>

※3回目接種の対象:12歳以上の者

## 新型コロナウイルスワクチン接種の3回目接種の取組状況

時期	国の主な動き	愛知県内の主な動き		
		接種の実施	接種関連事業の実施	3回目接種率
2021年 12月	<p>11月11日 ファイザー社ワクチン(18歳以上)【追加接種】薬事承認</p> <p>12月1日～ 3回目接種の開始(ファイザー社ワクチン) ※予防接種関係法令等は11月16日公布、12月1日施行。</p> <p>12月13日～ 職域接種の申込受付を開始</p> <p>12月16日 モデルナ社ワクチン(18歳以上)【追加接種】薬事承認</p> <p>12月下旬～ モデルナ社ワクチンの1・2回目職域接種の余りを緊急配送分として一部の自治体に配送。順次、3回目接種に利用。 ※予防接種関係法令等は12月17日公布、即日施行。</p>		<p>12月1日～ 愛知県新型コロナウイルスワクチン接種支援事業(個別接種促進のための支援事業、時間外・休日のワクチン接種会場への医療従事者派遣事業)交付金について、3回目接種分のため期間延長</p> <p>12月20日 医療従事者等・高齢者施設等の入所者等の接種間隔を前倒し(8ヶ月→6ヶ月)</p> <p>12月20日 高齢者施設、障害者施設、在宅の高齢者及び障害者への巡回接種を行う医療機関に対する補助金「高齢福祉施設等ワクチン接種加速化支援金」(3回目接種分)の開始 ※3回目接種では、入所施設に加えて、通所事業所の利用者・従事者への巡回接種についても、財政支援の対象とした。 【交付単価】 ・施設への巡回接種 接種1回当たり1,000円 ・在宅への巡回接種 訪問1回当たり10,000円</p>	0.4%
2022年 1月	<p>1月下旬～ モデルナ社ワクチン3回目接種用の第1クール配送。順次、接種開始。</p>	<p>1月24日～ 大規模集団接種会場を4か所開設し接種を開始</p> <p>〔 ①名古屋空港ターミナルビル(1,000人/日) ②藤田医科大学(500人/日) ③愛知医科大学メディカルセンター(平日:300人/日、土日:500人/日) ④藤田医科大学岡崎医療センター(500人/日) (注)①・②は1/24、③・④は1/31に開設 ※キャンセル枠・企業枠通知は1月20日発出</p>	<p>1月7日 その他高齢者の接種間隔前倒し(8ヶ月→6ヶ月)</p> <p>1月11日 病院・診療所に勤務する医療従事者等の同居家族の接種間隔前倒し(8ヶ月→6ヶ月)</p> <p>1月13日 基礎疾患を有する者の接種間隔前倒し(8ヶ月→6ヶ月)</p> <p>1月21日 妊産婦(夫またはパートナーを含む)のかかりつけ医での接種間隔前倒し(8ヶ月→6ヶ月)</p>	4.4%
2月	<p>1月21日 ファイザー社ワクチン(5～11歳用)【1・2回目】薬事承認</p> <p>2月21日～ 妊娠中の者:「努力義務」の適用 12歳未満の者:「努力義務」の適用外</p> <p>2月28日～(県内) 5歳以上11歳以下の小児に対する接種【1・2回目】(ファイザー社) ※予防接種関係法令等は2月21日公布、即日施行。</p>	<p>2月5日～ 大規模集団接種会場を追加で2か所開設し接種を開始 これにより6会場で最大3,400人/日の接種規模を確保</p> <p>〔 ⑤JA愛知厚生連安城更生病院(500人/日、土・日のみ) ⑥東三河総合庁舎(400人/日) (注)⑤は2/5、⑥は2/7に開設</p> <p>2月21日～ 妊産婦等に対する予約なし接種を大規模集団接種6会場開始</p> <p>2月22日～ 3回目職域接種が企業・大学等で順次開始</p>	<p>2月1日 その他の64歳以下の者の接種間隔前倒し(8ヶ月→6ヶ月)</p> <p>2月21日～ 小児(5歳以上11歳以下)への新型コロナワクチン接種に対する医療機関への財政支援 【交付単価】 ・小児への個別接種(巡回接種を含む) 接種1回当たり1,000円 ・障害児への巡回接種(上記に上乗せ) 入所施設・通所事業所 接種1回当たり1,000円 在宅 訪問1回当たり10,000円</p>	21.7%
3月	<p>3月末日～ ファイザー社ワクチン【追加接種】12歳以上に拡大 ※大臣指示は3月25日公布、即日適用。</p>	<p>3月5日～ 大規模集団接種会場 小児接種(5歳以上11歳以下)を開始</p> <p>〔 ①名古屋空港ターミナルビル(金・土・日:30人/日) ②藤田医科大学(火・土:20人/日) ③愛知医科大学メディカルセンター(土:30人/日) ④藤田医科大学岡崎医療センター(月:20人/日) (注)①～③は3/5、④は3/7に開設</p>	<p>3月1日～ 小児接種の開始に合わせ、新たに、⑪あいち小児保健医療総合センターに専門相談窓口を開設</p>	40.2%

時期	国の主な動き	愛知県内の主な動き		
		接種の実施	接種関連事業の実施	3回目接種率
		3月11日～ <b>大規模集団接種会場 18歳以上の3回目接種の予約枠拡大</b> ①名古屋空港ターミナルビル(金・土・祝前日のみ：1,000人/日 ⇒ 1,300人/日) ②藤田医科大学(金・土・祝前日のみ：500人/日 ⇒ 600人/日) ③JA愛知厚生連安城更生病院(土のみ：500人/日 ⇒ 550人/日) (注)①・②は3/11、③は3/12から拡大  3月26日～ <b>大規模集団接種会場 小児接種の予約枠拡大</b> ①名古屋空港ターミナルビル(金・土・日：30人/日 ⇒ 40人/日) ②愛知医科大学メディカルセンター(土：30人/日 ⇒ 40人/日)		
4月	4月19日 武田社ワクチン(ノバックス)薬事承認	4月9日～ <b>大規模集団接種会場 予約なしで18歳以上の3回目接種を6会場を開始</b> ①名古屋空港ターミナルビル(午前9時～午後8時) ②藤田医科大学(正午～午後9時) ③愛知医科大学メディカルセンター(月～木：午後1時～午後7時、金：午後2時～午後7時、土・日：午前10時～午後6時) ④藤田医科大学岡崎医療センター(金・土：実施せず、月・火・木：正午～午後7時、水：午後1時～午後7時、日：午前9時～午後4時) ⑤JA愛知厚生連安城更生病院(土：午前9時～午後4時、日：午前9時～午前11時) ⑥東三河総合庁舎(月～木・土：午後4時～午後7時、金：午後5時～午後7時、日：午前11時～午後2時) (注)①・②・③・⑤・⑥は4月9日、④は4月11日から開始  4月11日～ <b>大規模集団接種会場 開設時間等を変更</b> ①東三河総合庁舎(金・土：変更なし、月～木：開設時間 変更なし、接種体制：3ブース ⇒ 2ブース、接種規模：400人/日 ⇒ 240人/日、日：開設時間 午前11時～午後8時 ⇒ 午前11時～午後3時、接種体制：3ブース ⇒ 2ブース、接種規模：400人/日 ⇒ 240人/日) ②JA愛知厚生連安城更生病院(土：変更なし、日：開設時間 午前9時～午後5時 ⇒ 午前9時～正午、接種規模 500人/日 ⇒ 250人/日) (注)①は4/11から、②は4/17から変更	4月12日～ <b>愛知県新型コロナワクチン副反応等見舞金受付開始</b> <b>【支給額】</b> 新型コロナワクチン接種後の副反応等の治療に要した医療費(自己負担分)の2分の1に相当する額。(医療費(自己負担分)の額は、国への健康被害救済の申請額と一致し、算定の結果、千円未満の端数が生じた場合は切り捨て)	44.6% (4月12日時点)

## 新型コロナワクチン接種の1・2回目接種の取組状況

時期	国の主な動き	愛知県内の主な動き		
		接種の実施	接種関連事業の実施	2回目接種率
2021年 2月	2月14日 ファイザー社ワクチン、16歳以上に薬事承認 妊娠中の者：「努力義務」の適用外 接種期間：2021年2月17日から 2022年2月28日まで  2月17日～ 医療従事者等への先行接種を開始	2月19日～ 国が実施する医療従事者等への先行接種が開始（県内の国立系4病院） 〔名古屋医療センター、中京病院、豊橋医療センター、中部労災病院(2/22～)〕		—
3月		3月8日～ 医療従事者等への優先接種が医療機関で順次開始 〔基本型接種施設 86 医療機関、連携型接種施設 318 医療機関〕 (新型コロナウイルス感染症患者受入医療機関 (74 病院) から開始) (3/8 藤田医科大学病院)	3月15日～ 接種後の副反応に対応する専門相談窓口を医療機関に設置し運営を開始 〔①大同病院 ②トヨタ記念病院 ③藤田医科大学病院 ④藤田医科大学岡崎医療センター ⑤名鉄病院 ⑥愛知医科大学病院 ⑦一宮市民病院 ⑧豊橋市民病院 ⑨名古屋市立大学病院 ⑩名古屋大学病院 (注)①から④は3/15、⑤から⑨は4/1、⑩は5/6に開設〕	—
4月		4月14日～ 高齢者への優先接種が名古屋市を皮切りに各市町村で開始 (4/5週 名古屋2箱、4/12週 10箱 (名古屋2箱・豊田市等各1箱) 4/19週 10箱 (名古屋2箱・刈谷市等各1箱)、4/26週 54箱 (全市町村各1箱)	4月上旬 接種に関する広報ちらし(主に高齢者向け)15万部を関連施設等に配布 〔配布先：高齢者施設約3,200、地域包括支援センター約230、市町村等〕  4月16日～ 基本型接種施設から連携型接種施設へのワクチン移送の民間委託を開始(～7/30)	—
5月	5月21日 モデルナ社ワクチン・アストラゼネカ社ワクチンを薬事承認 モデルナ社ワクチンを使用ワクチンに追加 (接種対象者は18歳以上の者) アストラゼネカ社ワクチンは予防接種法の対象とすることを見合わせ  5月24日～ 東京と大阪に自衛隊大規模接種センターを開設し接種を開始	5月24日～ 大規模集団接種会場を2か所開設し接種を開始 〔①名古屋空港ターミナルビル(2,000人/日) ②藤田医科大学(1,000人/日)〕 同時に、キャンセル等により余裕ができたワクチンについては、弾力的なワクチン接種を実施(5/20市町村へ通知)	5月14日 あいち聴覚障害者センター主催の聴覚障害者への新型コロナワクチン説明会で制度説明  5月30日、6月13日、17日 歯科医師を対象とした接種実技研修を開催し、接種の打ち手1,254人を養成	—
6月	6月1日 ファイザー社ワクチンの接種対象者を12歳以上の者に拡大  6月8日～25日 職域接種の申請受付を開始 6/25受付停止	6月6日～ 大規模集団接種会場(名古屋空港ターミナルビル)で歯科医師による接種を開始  6月21日～12月7日 職域接種が企業・大学等(計290会場)で順次開始 〔企業 222件 商工会議所・商工会 8件 大学 23件 その他(行政・業界団体など) 37件〕	6月14日 高齢者施設、障害者施設、在宅の高齢者及び障害者への巡回接種を行う医療機関に対する補助金「高齢福祉施設等ワクチン接種加速化支援金」を創設 【交付単価】 ・施設への巡回接種 接種1回当たり1,000円 ・在宅への巡回接種 訪問1回当たり10,000円 (8月末までに実施したものを対象 申請件数763件(高齢者施設：117,275回分、障害者施設：9,385回分、在宅の高齢者・障害者：7,027回分))  6月18日 接種しない県民への差別や接種の強制防止の周知を市町村、経済団体等に通知  6月25日 市町村及び精神病院協会を通じ、精神科病院に対し入院療養中の精神疾患患者へのワクチン接種について通知	11.5%

時期	国の主な動き	愛知県内の主な動き		
		接種の実施	接種関連事業の実施	2回目接種率
7月		7月3日～ <b>大規模集団接種会場を追加で5か所開設し接種を開始</b> これにより7会場で最大7,800人/日の接種規模を確保 ③愛知医科大学メディカルセンター(平日:500人/日、土日:1,000人/日) ④藤田医科大学岡崎医療センター(1,000人/日) ⑤JA愛知厚生連安城更正病院(1,000人/日、土・日のみ) ⑥バンテリンドームナゴヤ(800人/日、イベント開催日を除く) ⑦豊橋中央(1,000人/日、*9/5以降は800人/日) (注)③から⑤は7/3、⑥は7/5、⑦は7/10に開設	7月17日、25日、8月1日 <b>臨床検査技師、救急救命士を対象とした接種実技研修を開催し接種の打ち手344人を養成</b>  7月26日～ <b>市町村でワクチン接種証明書の申請受付を開始</b>	25.8%
8月	8月3日 ・モデルナ社ワクチンの接種対象を12歳以上の者に拡大  ・アストラゼネカ社ワクチンを使用ワクチンに追加(接種対象者は原則40歳以上の者。但し、18歳以上40歳未満の者も必要に応じて接種可)	8月23日～11月25日 <b>妊産婦等に対する予約なし接種を大規模集団接種7会場を開始 (15,113人)</b> (注)8月23日～妊婦、9月15日～妊産婦  8月31日～ <b>アストラゼネカ社ワクチン接種センターを2か所開設し接種を開始</b> (8月31日:藤田医科大学岡崎医療センター(20人/日)(毎週火曜日に実施) 9月1日:名古屋医療センター(50人/日)(毎週金曜日に実施)	8月下旬 <b>接種に関する広報ちらし(一般向け)20万部を関連施設等に配布</b> [配布先:美術館・博物館、都市公園、県立学校、私立学校、図書館、市町村等]	46.7%
9月	9月21日 <b>重篤な副反応を呈した場合等に交互接種を可とする</b>	9月12日～11月20日 <b>高校生に対する集団的接種を大規模集団接種7会場などで開始</b> (11/28時点実績 1回目:19,313回、2回目:18,879人)  9月11日～ <b>⑧あいちワクチンステーション栄を開設し、接種を開始(550人/日 9/18以降は600人/日)</b> これにより大規模集団接種7会場と合わせて最大8,350人/日の接種規模を確保(9/8LINE予約開始)  9月18日～ <b>10代から30代までの優先接種枠(LINE予約)を大規模集団接種7会場で追加実施</b>  9月22日～11月25日 <b>大規模集団接種8会場ですべて予約なし接種を開始</b> (10代:2,262人 20代:3,269人 30代:2,841人 40代以上:5,426人) 合計 13,798人	9月上旬 <b>接種に関する広報ちらし(学生・保護者向け)を県立学校及び私立学校に配布</b>  9月11日～11月19日 若者に接種を呼びかける <b>知事メッセージ動画</b> のYouTubeで配信するとともに大型ショッピングモール(イオンモール熱田、イオンモール岡崎、イオンモール東浦)、愛知県図書館等で放映  9月13日 ・一定の期間、一定の回数以上の個別接種を行った医療機関に対する <b>補助金を創設</b> ・ <b>集団接種会場へ医療従事者を派遣した医療機関に対する補助金を創設</b>  9月24日～ <b>若者の接種に関する疑問や不安に医師(藤田医科大学 岩田充永教授、土井洋平教授)が答える解説動画のYouTubeでの配信を開始</b>  9月30日～ <b>「あいちの若者ワクチン接種促進キャンペーン」の食事券の抽選申込みの受付を開始</b> (あいスタ認証店で利用可能な1万円分食事券×2万人) (10月末までに1回目接種を完了した20代・30代の若者が対象) (11月30日応募締切時点225,405人(20代:91,529人、30代:133,876人)申込) 接種者:約116万人 約19%応募 あいスタ認証店 4,103店/28,113店 14.6%参加	60.5%
10月	10月15日 <b>10代・20代男性の1回目モデルナと2回目ファイザーの交互接種を可とする(モデルナの心筋炎副反応関連)</b>		10月25日 <b>職域接種を行う中小企業等に対する補助金「新型コロナウイルスワクチン職域接種支援補助金」を創設</b>  10月29日 <b>県内のイベントや施設等で接種済証等を提示した者への特典・サービス提供事業の開始</b>	74.2%

時期	国の主な動き	愛知県内の主な動き		
		接種の実施	接種関連事業の実施	2回目接種率
11月		<p>～11月25日</p> <p><b>大規模接種会場での接種を順次終了</b></p> <ul style="list-style-type: none"> <li>・10月31日：⑥バンテリンドームナゴヤ [接種実績：36,493人]</li> <li>・11月05日：⑧あいちワクチンステーション栄 [接種実績：22,949人]</li> <li>・11月06日：⑤JA愛知厚生連安城更正病院 [接種実績：30,307人]</li> <li>・11月19日：③愛知医科大学メディカルセンター [接種実績：75,605人]</li> <li>・11月19日：④藤田医科大学岡崎医療センター [接種実績：124,203人]</li> <li>・11月21日：①名古屋空港ターミナルビル [接種実績：309,299人]</li> <li>・11月21日：②藤田医科大学 [接種実績：183,894人]</li> <li>・11月25日：⑦豊橋中央 [接種実績：123,555人]</li> </ul> <p style="text-align: right;">合計：906,305人 (接種実績は、11月25日時点の最終数値)</p> <p>※豊橋中央会場は7月10日に旧マリエール豊橋に開設、9月5日に東三河総合庁舎に移転</p>	<div style="border: 1px dashed black; padding: 5px;"> <p>(注記)「接種率」について</p> <ul style="list-style-type: none"> <li>・接種率は、各月末集計時点の2回接種完了者(医療従事者等及び職域接種分のVRS未入力分を含む)の接種率である。</li> <li>・接種率の母数は、県の全人口(755.9万人)としている。</li> </ul> </div>	77.3%
12月		<p>12月1日</p> <p><b>職域接種が完了</b> (6/21から開始)</p> <p>総接種回数 計 1,557,811回(1回目：781,817回、2回目：775,994回)</p> <p>12月3日～(順次開設)</p> <p><b>モデルナ社ワクチン接種センターを4か所開設し接種を開始</b></p> <p>※職域接種・大規模集団接種でモデルナ2回目接種の機会を逃した方の救済措置 (愛知県がんセンター、藤田医科大学、愛知医科大学メディカルセンター、豊橋市保健所・保健センター内休日夜間急病診療所)</p> <p>～1月21日</p> <p><b>モデルナ社ワクチン接種センターでの接種を順次終了</b></p> <ul style="list-style-type: none"> <li>・愛知県がんセンター [接種実績：122人]</li> <li>・藤田医科大学 [接種実績：96人]</li> <li>・愛知医科大学メディカルセンター [接種実績：81人]</li> <li>・豊橋市保健所・保健センター内休日夜間急病診療所 [接種実績：25人]</li> </ul> <p style="text-align: right;">合計：324人</p>		

新型コロナワクチン職域 3 回目接種の実施状況について  
(4 月 20 日 (水) 時点)

<実施状況>

- 愛知県内で職域 3 回目接種を申請している企業・大学等は、**223 件**（企業：212 件、大学：11 件）であり、**接種予定人数は、745,420 人**（2 回目接種実績比：約 95.2%）となっている。
- 今回、職域 3 回目接種を申請している 223 件の企業・大学等に対して、接種の開始状況を確認したところ、**4 月 20 日時点で 167 件の企業・大学等で接種が開始されている。**

<接種実績>

- **現時点で、企業・大学等（167 件）が実施した職域 3 回目接種の実績は、241,422 回**となっている。  
(実績数値は、企業からのヒアリング等から把握。)

職域 3 回目接種の実施状況

申請件数	接種開始企業数	接種予定人数	接種実績
223 件	167 件	745,420 人	241,422 回





# 大規模集団接種会場について

新型コロナワクチンの3回目接種を行うため、県の大規模集団接種会場を県内6か所に開設しました。

大規模集団 接種会場	名古屋空港 ターミナルビル (豊山町)	藤田医科大学 (豊明市)	愛知医科大学 メディカルセンター (岡崎市)	藤田医科大学 岡崎医療センター (岡崎市)	J A 愛知厚生連 安城更生病院 (安城市)	東三河総合庁舎 (豊橋市)
開設期間	2022年1月24日(月)～7月31日(日)		2022年1月31日(月)～7月31日(日)		2022年2月5日(土) ～7月31日(日) (土日のみ)	2022年2月7日(月) ～7月31日(日)
LINE 予約枠等 (キャンセル枠等含む)	1日最大 1,500人	1日最大 700人	1日最大 600人	1日最大 600人	1日最大 650人 (土日のみ)	1日最大 480人
開設時間	9時～21時	12時～22時	(平日) 13時～20時 (土日) 10時～19時	(平日) 12時～20時 (土日) 9時～17時	土日のみ (土) 9時～17時 (日) 9時～12時	(平日土曜) 16時～20時 (日) 11時～15時
予約なし受付時間	9時～20時	12時～21時	(月火水木) 13時～19時 (金) 14時～19時 (土日) 10時～18時	金土なし (月火木) 12時～19時 (水) 13時～19時 (日) 9時～16時	土日のみ (土) 9時～16時 (日) 9時～11時	(月火水木土) 16時～19時 (金) 17時～19時 (日) 11時～14時
小児接種	週3日 40人/日 (金土) 17時～19時 (日) 13時～15時	週2日 20人/日 (火) 15時～16時 (土) 11時～12時	週1日 40人/日 (土) 10時～15時	週1日 20人/日 (月) 15時～17時		

## 大規模集団接種会場における接種実績(4月25日(月)時点)

18歳以上の累計接種者数

(単位:人)

	名古屋空港ターミナルビル (豊山町)	藤田医科大学 (豊明市)	愛知医科大学メディカルセンター (岡崎市)	藤田医科大学岡崎医療センター (岡崎市)	JA愛知厚生連安城更生病院 (安城市)	愛知県東三河総合庁舎 (豊橋市)	小計
LINE・電話枠	58,150	28,722	16,592	28,597	7,730	9,632	149,423
予約なし	1,954	1,012	394	484	359	400	4,603
追加枠 (予約キャンセル)	11,574	27,878	1,813	2,893	492	2,776	47,426
追加枠 (高齢者施設等)	1,082	609	57	84	79	36	1,947
市町村職員等	910	1,158	35	87	68	907	3,165
企業枠	1,621	4,087	96	271	142	318	6,535
妊産婦等	410	221	66	112	118	55	982
計	75,701	63,687	19,053	32,528	8,988	14,124	214,081

## 小児（5～11歳）へのワクチン接種について

## 1 小児へのワクチン接種率（4月25日(月)時点）

区 分	1回目接種	2回目接種
接種回数（VRS登録実績）	50,622回	33,185回
うち大規模集団接種会場分	973回	602回
5～11歳人口 接種率 [母数：47.9万人]	10.56%	6.92%

## 2 対象者

## 5歳以上11歳以下の者（1・2回目接種のみ）

小児（5～11歳）は、「努力義務」適用外

## 3 使用するワクチン

## 「小児用ファイザー社ワクチン」

12歳以上用とは、包装、用量、保管方法等が異なる別の種類のワクチン

ファイザー社ワクチン	小児用（5～11歳）	12歳以上用
配送単位	10バイアル/箱	195バイアル/箱
用量	0.2mL接種を2回接種	0.3mL接種を2回接種
接種間隔	3週間	3週間
希釈の有無	希釈が必要	希釈が必要
採取回数/1バイアル	10回	6回
保管方法と有効期間	2～8℃：10週間 -25～-15℃：保存不可 -90～-60℃：12か月	2～8℃：1か月 -25～-15℃：14日 -90～-60℃：12か月
有効成分	10μg /回	30μg /回

## 4 実施体制等

県内市町村で順次、小児へのワクチン接種開始（772施設）

- ・ 個別接種 723施設
- ・ 集団接種 49施設（うち、小児専用集団接種5施設）

## 5 大規模集団接種会場

県の大規模集団接種4会場で接種開始

- ・ 名古屋空港ターミナルビル（週3日 金・土・日）40人/日
- ・ 藤田医科大学（週2日 火・土）20人/日
- ・ 愛知医科大学メディカルセンター（週1日 土）40人/日
- ・ 藤田医科大学岡崎医療センター（週1日 月）20人/日

## 6 財政支援

小児接種する医療機関に対して県独自の財政支援を開始

- ・ 小児への個別接種（巡回接種を含む）  
接種1回当たり1,000円
- ・ 障害児への巡回接種（小児への個別接種に上乗せ）  
入所施設・通所事業所：接種1回当たり1,000円  
在宅：訪問1回当たり10,000円

## 7 副反応等相談体制

- ・ 副反応等に対応する専門相談窓口（1か所）新規開設

大規模集団接種会場における接種実績(4月25日(月)時点)

5～11歳(小児)の累計接種者数

(単位:人)

	名古屋空港 ターミナルビル (豊山町)	藤田医科大学 (豊明市)	愛知医科大学 メディカル センター (岡崎市)	藤田医科大学 岡崎医療 センター (岡崎市)	小計
1回目	487	222	175	89	973
2回目	297	145	107	53	602
計	784	367	282	142	1,575

## ワクチン接種後の副反応等に対応する医療体制について

新型コロナワクチン接種後、副反応を疑う症状を示した方への対応として、かかりつけ医など身近な医療機関では対応が困難な副反応の症状に対し、接種を受けた方が専門的な医療機関を円滑に受診できるよう、県内 11 か所の専門的な医療機関の協力を得て、相談窓口を設置、運営しています。

### 1 相談窓口を設置する医療機関について

地域	病 院 名
名古屋市内	①大同病院(南区)
	②名古屋市立大学病院(瑞穂区)
	③名古屋大学医学部附属病院(昭和区)
	④名鉄病院(西区)
尾張地域	①愛知医科大学病院(長久手市)
	②一宮市立市民病院(一宮市)
	③藤田医科大学病院(豊明市)
	④あいち小児保健医療総合センター(大府市)
西三河地域	①トヨタ記念病院(豊田市)
	②藤田医科大学岡崎医療センター(岡崎市)
東三河地域	①豊橋市民病院(豊橋市)

※名古屋市内 4 病院・尾張地域 4 病院・西三河地域 2 病院・東三河地域 1 病院

### 2 副反応等に対応する医療体制について

- (1) 新型コロナワクチン接種後に副反応を疑う症状が出た方には、まず、かかりつけ医など身近な医療機関を受診していただきます。(県の電話相談窓口等にご相談があれば、看護師等が状況をお伺いし、必要に応じて、かかりつけ医等の受診をご案内いたします。)
- (2) かかりつけ医等で、専門的な対応が必要と判断された場合、診療した医師が専門的な医療機関を紹介します。
- (3) 紹介先の専門的な医療機関において、診療等を受けていただきます。

### 3 専門的医療機関への相談件数について

専門的医療機関への令和 3 年度相談件数は、地域の医療機関からの、ワクチン接種後の副反応を疑う患者の紹介が 267 件、副反応に関する問い合わせが 108 件ありました。

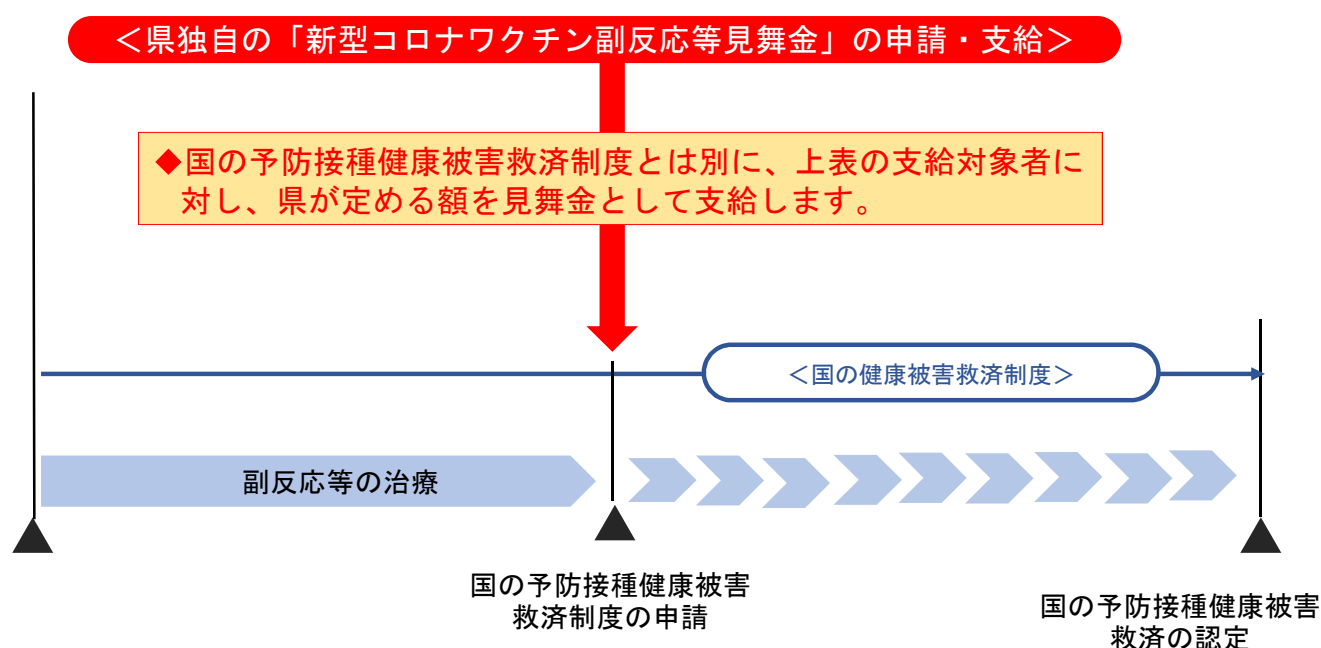
## 愛知県新型コロナワクチン副反応等見舞金について

- ◆ 医療費等の経済的な負担の軽減を目的として、新型コロナワクチン接種後の副反応（副反応疑いを含む。以下「副反応等」という。）の症状により医療機関で治療を受けた県民の方を対象に、県独自の見舞金を支給いたします。

### 新型コロナワクチン副反応等見舞金の支給制度の概要

支給対象者	<ul style="list-style-type: none"> <li>新型コロナワクチン接種の健康被害救済を目的として、予防接種法第15条に基づき国が実施する <b>予防接種健康被害救済制度の医療費を県内市町村へ請求し、当該市町村でその請求が認められた方</b></li> <li>※国の予防接種健康被害救済制度の請求に関する問い合わせは、お住まいの市町村までお願いします。</li> </ul>
支給額	<ul style="list-style-type: none"> <li>国の予防接種健康被害救済制度で請求した <b>健康保険等による支給の額を除いた医療費（自己負担分）の2分の1に相当する額</b></li> </ul>
申請方法	<ul style="list-style-type: none"> <li>申請書の様式や記載方法等は、<b>県ウェブページを御確認ください。</b>  <a href="https://www.pref.aichi.jp/site/covid19-aichi/hukuhannoutoumimaikin.html">https://www.pref.aichi.jp/site/covid19-aichi/hukuhannoutoumimaikin.html</a></li> </ul>

### 【制度のイメージ】



## 新型コロナワクチン接種後の健康被害救済申請状況

(注) 本県において新型コロナワクチン接種が開始された 2021 年 2 月 17 日から 2022 年 4 月 19 日までのデータに基づき作成

症状	申請件数	患者の申請からの経過日数			医療費（自己負担分）の申請額				
		うち 認定済み	うち 審査待ち	うち 否認済み	認定済み	審査待ち	最高額	最低額	平均額
1 アナフィラキシー	42 件	24 件	18 件		平均 <b>136 日</b>	最長 <b>323 日</b>	202,410 円	<b>1,100 円</b>	45,294 円
2 心筋炎	6 件		6 件		なし	最長 259 日	178,545 円	64,930 円	100,033 円
3 死亡に至った症状	11 件		11 件			最長 289 日	93,550 円	※ (740 円)	41,004 円
4 その他の症状	64 件		64 件			最長 302 日	<b>376,290 円</b>	1,400 円	57,950 円
<b>合計</b>	<b>123 件</b>	<b>24 件</b>	<b>99 件</b>	0 件	<b>平均 136 日</b>	<b>最長 323 日</b>	<b>最高 376,290 円</b>	<b>最低 1,100 円</b>	<b>平均 54,580 円</b>

※ 「原因不明」で死亡に至った事例

## 新型コロナワクチン 一覧表

ワクチン	武田社 (ノバボックス)	ファイザー社 (12歳以上用)	武田/モデルナ社	アストラゼネカ社	小児用ファイザー社 (5～11歳用)
種類	組換えタンパク	mRNA	mRNA	ウイルスベクター	mRNA
品名	ヌバキソビッド筋注	コミナティ筋注	スパイクボックス筋注 (旧:COVID-19 ワクチンモデナ筋注)	バキスゼブリア筋注	コミナティ筋注 5～11歳用
配送単位	1バイアル/箱	195バイアル/箱	10バイアル/箱	2バイアル/箱	10バイアル/箱
用量	①② 0.5mL 接種 ③ 0.5mL 接種	①② 0.3mL 接種 ③ 0.3mL 接種	①② 0.5mL 接種 ③ 0.25mL 接種	①② 0.5mL 接種 ③ 未承認	①② 0.2mL 接種 ③ 未承認
接種間隔	①② 3週間 ③ 6か月	①② 3週間 ③ 6か月	①② 4週間 ③ 6か月	①② 4～12週間(8週間) ③ 未承認	①② 3週間 ③ 未承認
希釈の有無	希釈なし	希釈必要	希釈なし	希釈なし	希釈必要
採取回数 /1バイアル	①② 10回 ③ 10回	①② 6回 ③ 6回	①② 10回 ③ 15回以上	①② 10回 ③ 未承認	①② 10回 ③ 未承認
保管方法 と有効期間	2～8℃：9か月	2～8℃：1か月 -25～-15℃：14日 -90～-60℃：12か月	2～8℃：30日 -25～-15℃：9か月	2～8℃：6か月	2～8℃：10週間 -90～-60℃：12か月
接種対象者	①② 18歳以上 ③ 18歳以上	①② 12歳以上 ③ 12歳以上	①② 12歳以上 ③ 18歳以上	①② 40歳以上 (18歳以上*) ③ 未承認	①② 1回目の接種時に 5歳以上11歳以下 ③ 未承認

※ 特にアストラゼネカ社ワクチンの接種を希望する場合（他の新型コロナワクチン含有成分へのアレルギーがある場合等）  
他の新型コロナワクチンの流通停止等、緊急の必要がある場合



## 4 回目接種について

## ○ 国における検討状況

- 令和 4 年 4 月 25 日（月）の厚生労働省専門部会において、ワクチン 4 回目接種における対象年齢、使用ワクチン及び接種間隔の検討が行われた。

対象年齢 : 高齢者等

使用ワクチン : mRNA ワクチン

(ファイザー社ワクチン・モデルナ社ワクチン)

接種間隔 : 3 回目接種から 5 か月経過後

- 今後、4 月 27 日（水）に開かれる、別の専門部会において、接種を勧める対象について、60 歳以上や基礎疾患のある人に絞るなどの検討が行われる。また、公費接種の対象とする手続きも進められる見込みであり、早ければ 5 月末にも 4 回目接種が開始される見通し（各市町村においては、5 月末頃を目途に、接種券や会場の手配等、準備を進めている）。
- なお、ワクチンについては、4 回目接種用として国で追加契約がされており、また、3 回目接種用のワクチンが余剰となった場合、4 回目接種で用いることも考えられるとされている。

## 【参考】国における 4 回目接種用ワクチンの追加契約数

ファイザー 7,500 万回 + モデルナ 7,000 万回 = 合計 1 億 4,500 万回

## 【参考】本県における高齢者等の 3 回目接種済み者数

	12 月末	1 月末	2 月末	3 月末
50 歳以上	8,594	226,614	1,409,012	2,348,774
うち 60 歳以上	2,972	187,742	1,276,797	1,872,001
うち 65 歳以上	1,329	173,488	1,190,556	1,609,255
うち 70 歳以上	582	147,021	963,207	1,284,838
うち 75 歳以上	192	112,764	645,578	850,277