

津波避難対策検討図
(衣浦港臨海部)

平成 27 年 3 月

1. 位置付け

本資料は、衣浦港で働く堤外地の就労者（港湾利用者や来訪者等を含む）が、津波から安全かつ迅速に避難するための津波避難対策案として整理したものです。臨海部地域の各事業者が避難対策を検討する際の資料として活用してください。

2. 前提条件

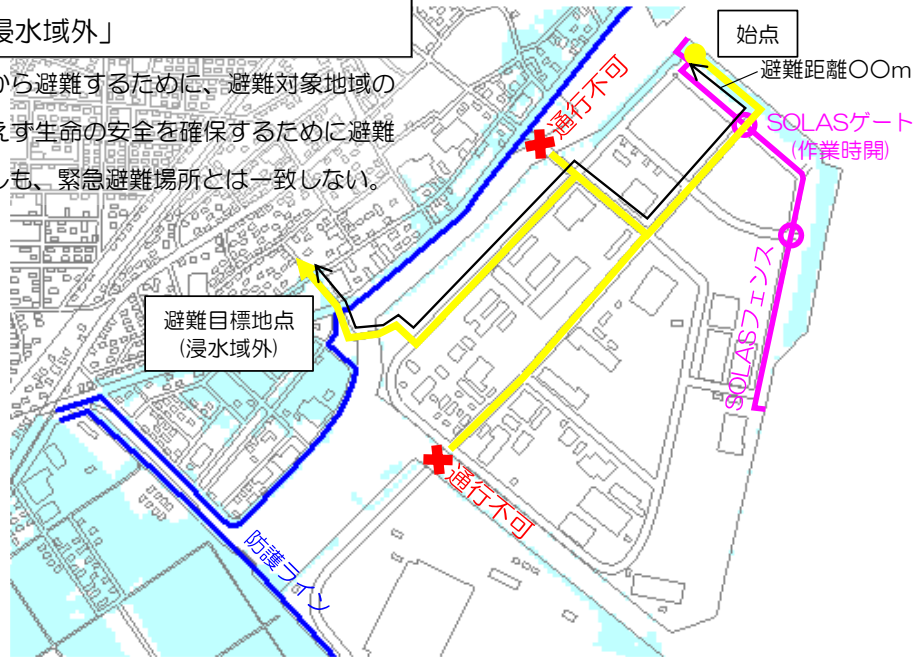
- ① 範囲は、堤外地（陸域）とします。
- ② 想定災害は、地震・津波ケース2（理論上最大想定モデル）とします。
- ③ 堤外地は、津波による浸水の有無に関わらず、避難対象地域とします。
- ④ 堤内地の浸水域外に徒歩で避難することを前提とします。

※浸水範囲は、平成 26 年 11 月 26 日に公表した「愛知県津波浸水想定」を基に作成しています。

3. 本資料の見方

始点：公道で地域内およびふ頭内の最遠の地点
避難目標地点：「堤内地」もしくは「堤内地が浸水している場合はその浸水域外」

※避難目標地点は、津波の危険から避難するために、避難対象地域の外に定める場所であり、とりあえず生命の安全を確保するために避難の目標とする地点である。必ずしも、緊急避難場所とは一致しない。



(1) 避難可能距離の推計方法

$$\text{避難可能距離 } L_1 = \text{歩行速度 } P_1 \times \text{液状化による速度低減率 } \nu \times (\text{津波到達予想時間 } T - t_1)$$

歩行速度 P_1 : 1.0m/秒

液状化による速度低減率 ν : 0.65

津波到達予想時間 T : 各市町の津波到達予想時間(分)

避難開始時間 t_1 : 5分

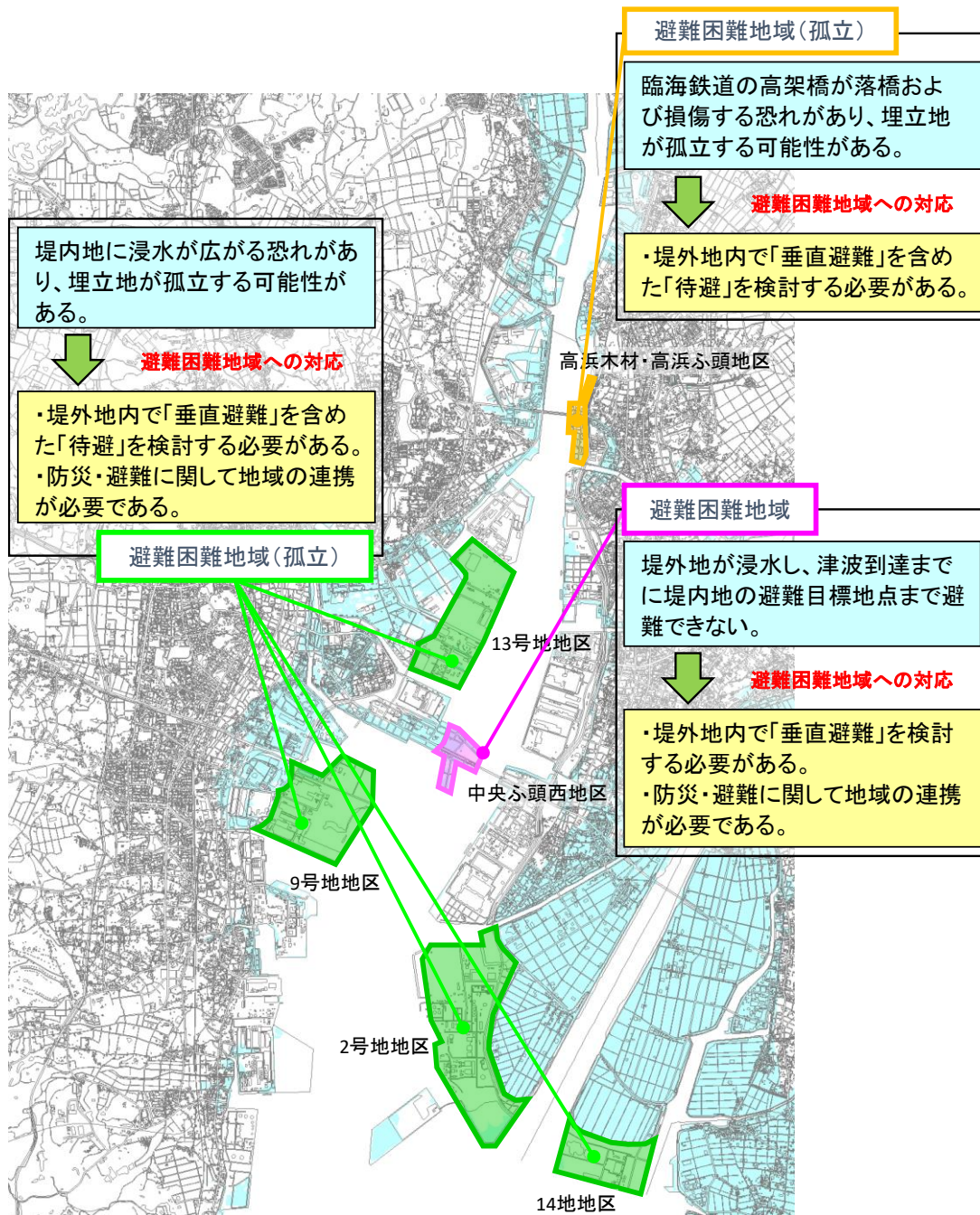


図 衣浦港における避難困難地域と地区別の避難における課題

「水平避難」…その場を立ち退き、近隣の少しでも安全な場所に一時的に避難すること。指定避難場所や安全な場所へ移動する避難行動のこと。

「垂直避難」…屋内の2階以上に留まり、安全を確保する避難行動。

「待避」…「垂直避難」の一つで、安全を確保できる場所に留まること。

【津波避難対策検討図①】 衣浦港 高浜地区(高浜市)



※1 「愛知県津波浸水想定」(愛知県、平成 26 年 11 月 26 日公表)を基に作成 ※2 高浜市地震防災マップおよび高浜市 HP より(平成 23 年 4 月 1 日現在) ※3 アンケート調査より ※4 橋梁の被害想定結果より(赤字：通行不可、青字：通行可)

【津波避難対策検討図②】衣浦港 高浜木材心頭地区・高浜心頭地区(高浜市)



※1 「愛知県津波浸水想定」(愛知県、平成26年11月26日公表)を基に作成 ※2 高浜市地震防災マップおよび高浜市HPより(平成23年4月1日現在) ※3 アンケート調査より ※4 橋梁の被害想定結果より(赤字:通行不可、青字:通行可)

【津波避難対策検討図③】 衣浦港 8号地地区・新川地区(高浜市・碧南市)



※1 「愛知県津波浸水想定」(愛知県、平成26年11月26日公表)を基に作成 ※2 高浜市地震防災マップおよび高浜市HP(平成23年4月1日現在)、地震防災ハザードマップおよび碧南市HP ※3 アンケート調査より ※4 橋梁の被害想定結果より(赤字:通行不可、青字:通行可)

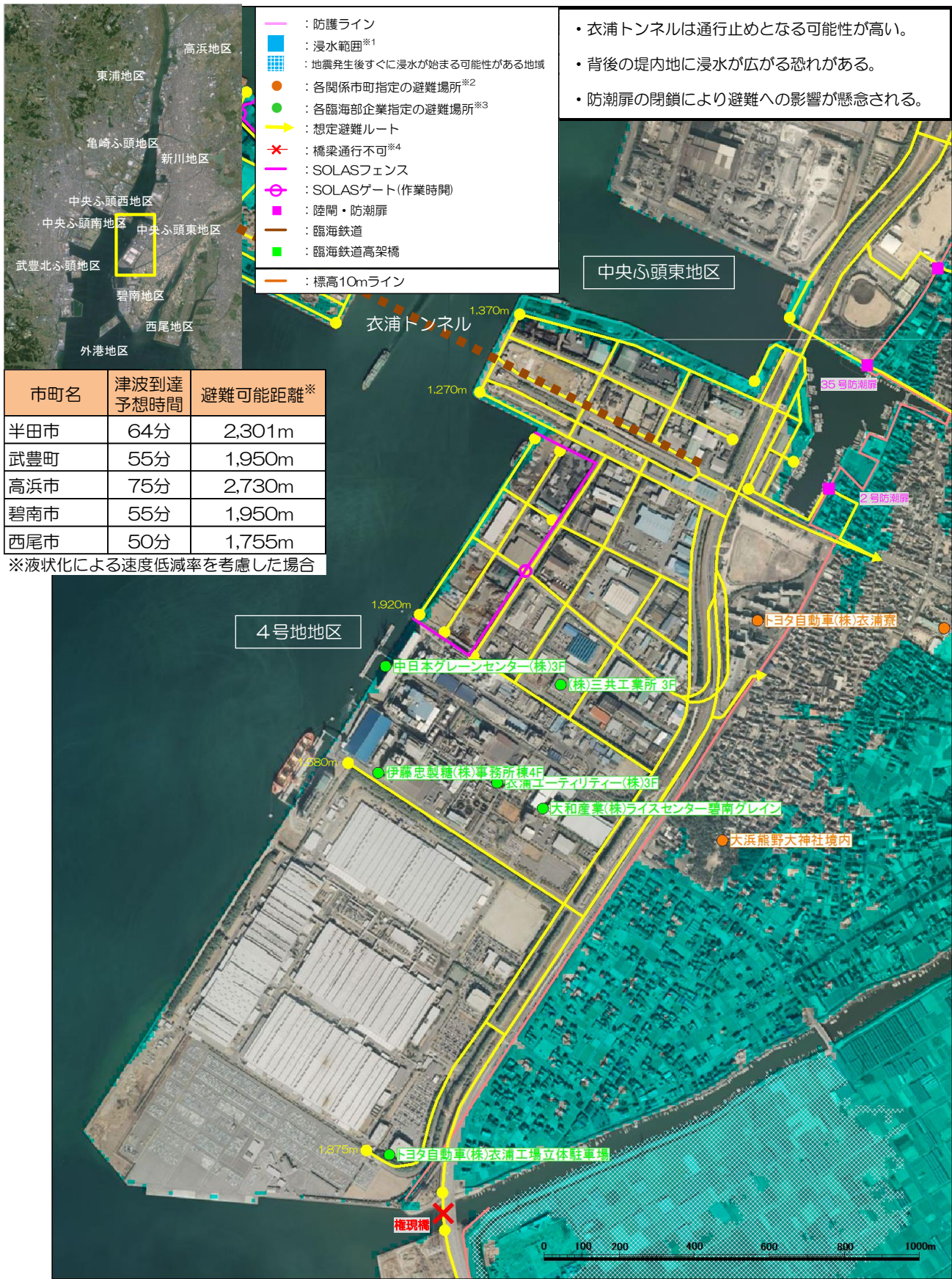
【津波避難対策検討図④】衣浦港 6号地地区(碧南市)



※1 「愛知県津波浸水想定」(愛知県、平成26年11月26日公表)を基に作成 ※2 地震防災ハザードマップおよび碧南市HP

※3 アンケート調査より ※4 橋梁の被害想定結果より(赤字: 通行不可、青字: 通行可)

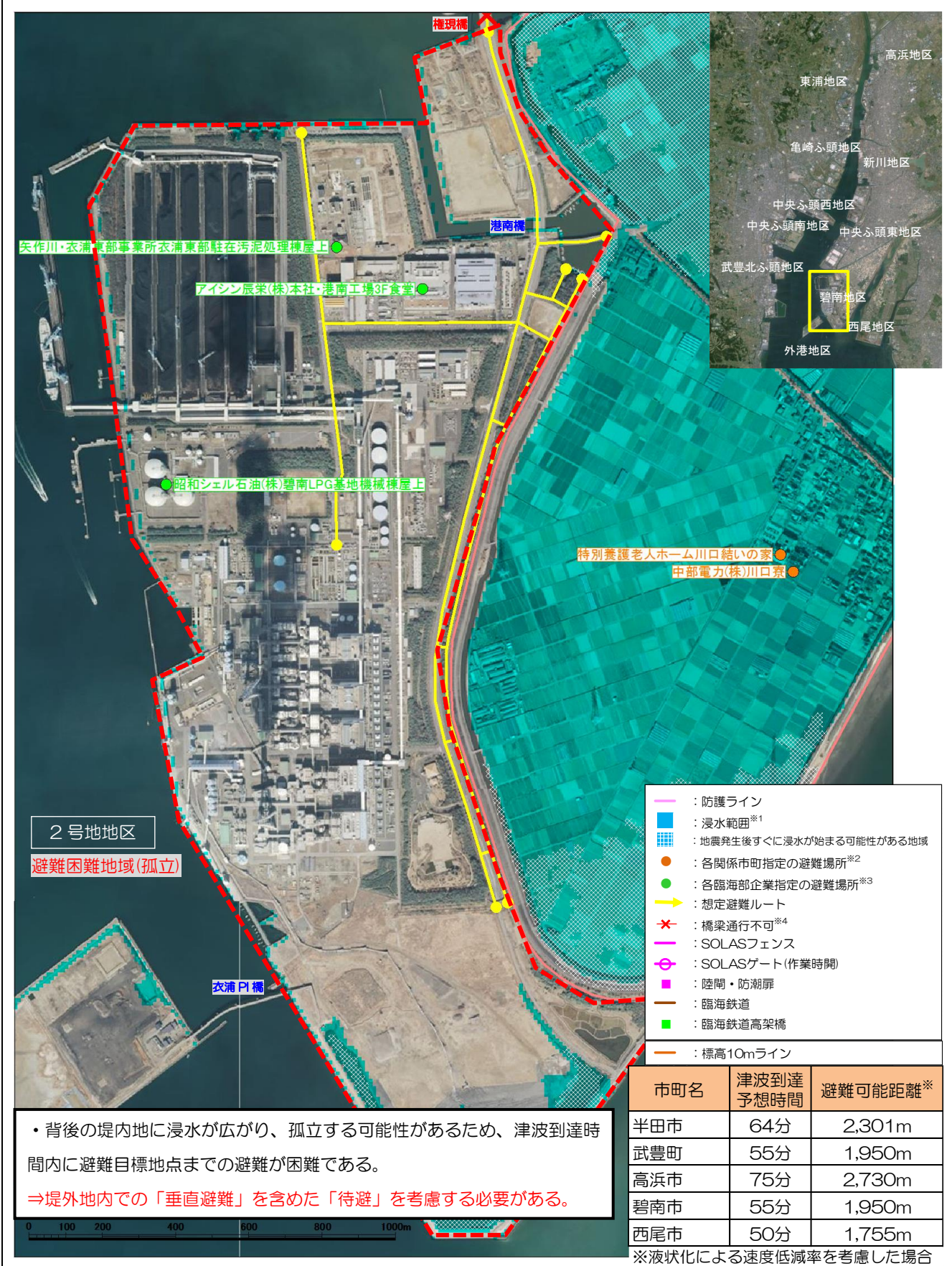
【津波避難対策検討図⑤】衣浦港 中央ふ頭東地区・4号地地区(碧南市)



※1 「愛知県津波浸水想定」(愛知県、平成 26 年 11 月 26 日公表)を基に作成 ※2 地震防災ハザードマップおよび碧南市 HP

※3 アンケート調査より ※4 橋梁の被害想定結果より(赤字：通行不可、青字：通行可)

【津波避難対策検討図⑥】衣浦港 2号地地区(碧南市)



※1 「愛知県津波浸水想定」(愛知県、平成 26 年 11 月 26 日公表)を基に作成 ※2 地震防災ハザードマップおよび碧南市 HP

※3 アンケート調査より ※4 橋梁の被害想定結果より(赤字：通行不可、青字：通行可)

【津波避難対策検討図⑦】 衣浦港 14号地地区(西尾市)



- : 防護ライン
- : 浸水範囲※1
- : 地震発生後すぐに浸水が始まる可能性がある地域
- : 各関係市町指定の避難場所※2
- : 各臨海部企業指定の避難場所※3
- : 想定避難ルート
- ✖ : 橋梁通行不可※4
- : SOLASフェンス
- : SOLASゲート(作業時間)
- : 陸間・防潮扉
- : 臨海鉄道
- : 臨海鉄道高架橋
- : 標高10mライン

・背後の堤内地に浸水が広がり、孤立する可能性があるため、津波到達時間内に避難目標地点までの避難が困難である。
 ⇒堤外地内での「垂直避難」を含めた「待避」を考慮する必要がある。

市町名	津波到達予想時間	避難可能距離※
半田市	64分	2,301m
武豊町	55分	1,950m
高浜市	75分	2,730m
碧南市	55分	1,950m
西尾市	50分	1,755m

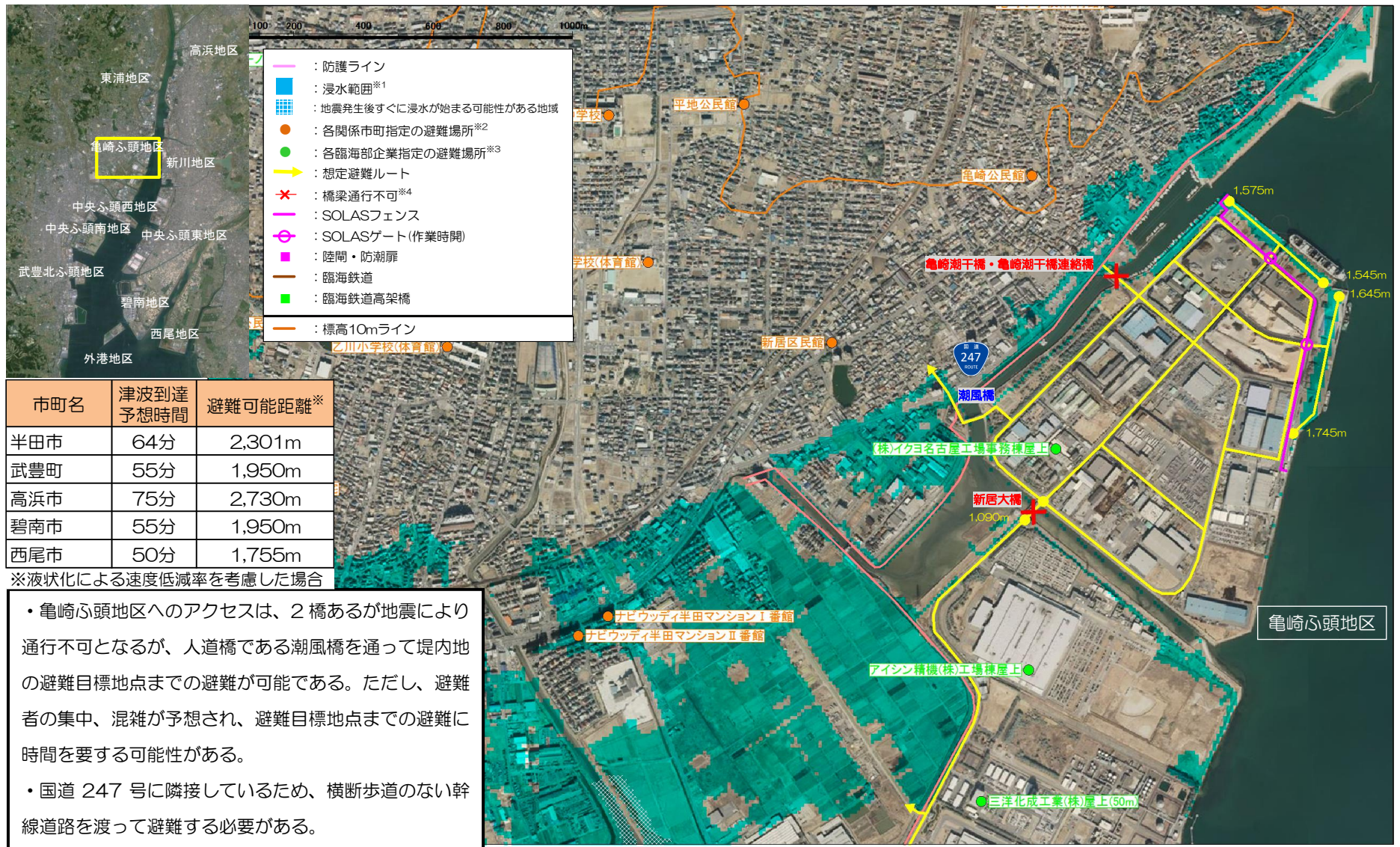
※液状化による速度低減率を考慮した場合



避難困難地域(孤立)
 14号地地区

※1 「愛知県津波浸水想定」(愛知県、平成 26 年 11 月 26 日公表)を基に作成 ※3 アンケート調査より
 ※4 橋梁の被害想定結果より(赤字：通行不可、青字：通行可)

【津波避難対策検討図⑧】衣浦港 亀崎ふ頭地区(半田市)



※1 「愛知県津波浸水想定」(愛知県、平成 26 年 11 月 26 日公表)を基に作成 ※2 半田市防災マップ(平成 25 年 1 月発行)および半田市 HP(平成 24 年 11 月 16 日現在)

※3 アンケート調査より ※4 橋梁の被害想定結果より(赤字：通行不可、青字：通行可)

【津波避難対策検討図⑨】衣浦港 13号地地区(半田市)



※1 「愛知県津波浸水想定」(愛知県、平成26年11月26日公表)を基に作成 ※2 半田市防災マップ(平成25年1月発行)および半田市HP(平成24年11月16日現在)

※3 アンケート調査より ※4 橋梁の被害想定結果より(赤字:通行不可、青字:通行可)

【津波避難対策検討図⑩】衣浦港 11号地地区・中央ふ頭西地区・中央ふ頭南地区(半田市)



市町名	津波到達予想時間	避難可能距離※
半田市	64分	2,301m
武豊町	55分	1,950m
高浜市	75分	2,730m
碧南市	55分	1,950m
西尾市	50分	1,755m

※液状化による速度低減率を考慮した場合

- ・他の地区に比べて、堤外地の浸水範囲が広い。
- ・中央ふ頭西地区の主要アクセスは県道265号であるが、衣浦トンネルは通行止めとなる可能性が高い。
- ・中央ふ頭西および中央ふ頭南地区では、臨海鉄道の高架橋の損傷および落橋の恐れがあり、避難ルートが寸断される可能性がある。
- ・中央ふ頭南地区では、防潮扉の閉鎖により避難への影響が懸念される。
- ・堤外地に指定の避難場所が1施設あるが、高架橋の落橋等により避難ルートが寸断される可能性がある。⇒堤内区内で「垂直避難」を考慮する必要がある。

— : 防護ライン
■ : 浸水範囲※1
■ (格子) : 地震発生後すぐに浸水が始まる可能性がある地域
● : 各関係市町指定の避難場所※2
● : 各臨海部企業指定の避難場所※3
→ : 想定避難ルート
✕ : 橋梁通行不可※4
— : SOLASフェンス
⊗ : SOLASゲート(作業時間)
■ : 陸間・防潮扉
— : 臨海鉄道
■ : 臨海鉄道高架橋
— : 標高10mライン

※1 「愛知県津波浸水想定」(愛知県、平成26年11月26日公表)を基に作成 ※2 半田市防災マップ(平成25年1月発行)および半田市HP(平成24年11月16日現在)

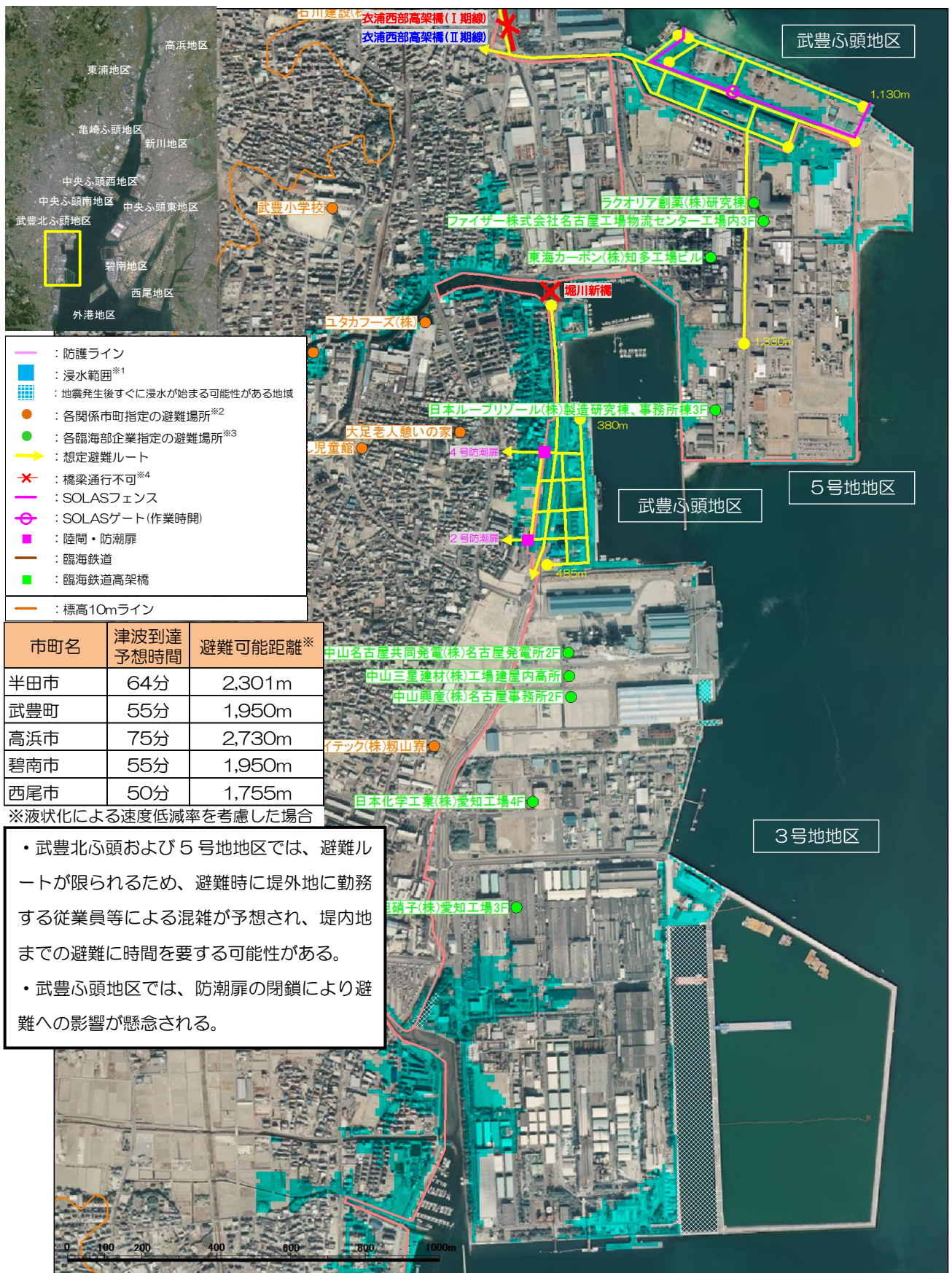
※3 アンケート調査より ※4 橋梁の被害想定結果より(赤字:通行不可、青字:通行可)

【津波避難対策検討図⑪】衣浦港 9号地地区・7号地地区(半田市・武豊町)



※1 「愛知県津波浸水想定」(愛知県、平成26年11月26日公表)を基に作成 ※2 半田市防災マップ(平成25年1月発行)および半田市HP(平成24年11月16日現在)、武豊町防災マップ(平成21年2月発行)および武豊町HP ※3 アンケート調査より ※4 橋梁の被害想定結果より(赤字:通行不可、青字:通行可)

【津波避難対策検討図⑫】衣浦港 武豊北ふ頭地区・5号地地区・武豊ふ頭地区・3号地地区(武豊町)



- : 防護ライン
- : 浸水範囲※1
- : 地震発生後すぐに浸水が始まる可能性がある地域
- : 各関係市町指定の避難場所※2
- : 各臨海部企業指定の避難場所※3
- : 想定避難ルート
- ✖ : 橋梁通行不可※4
- : SOLASフェンス
- : SOLASゲート(作業時間)
- : 陸開・防潮扉
- : 臨海鉄道
- : 臨海鉄道高架橋
- : 標高10mライン

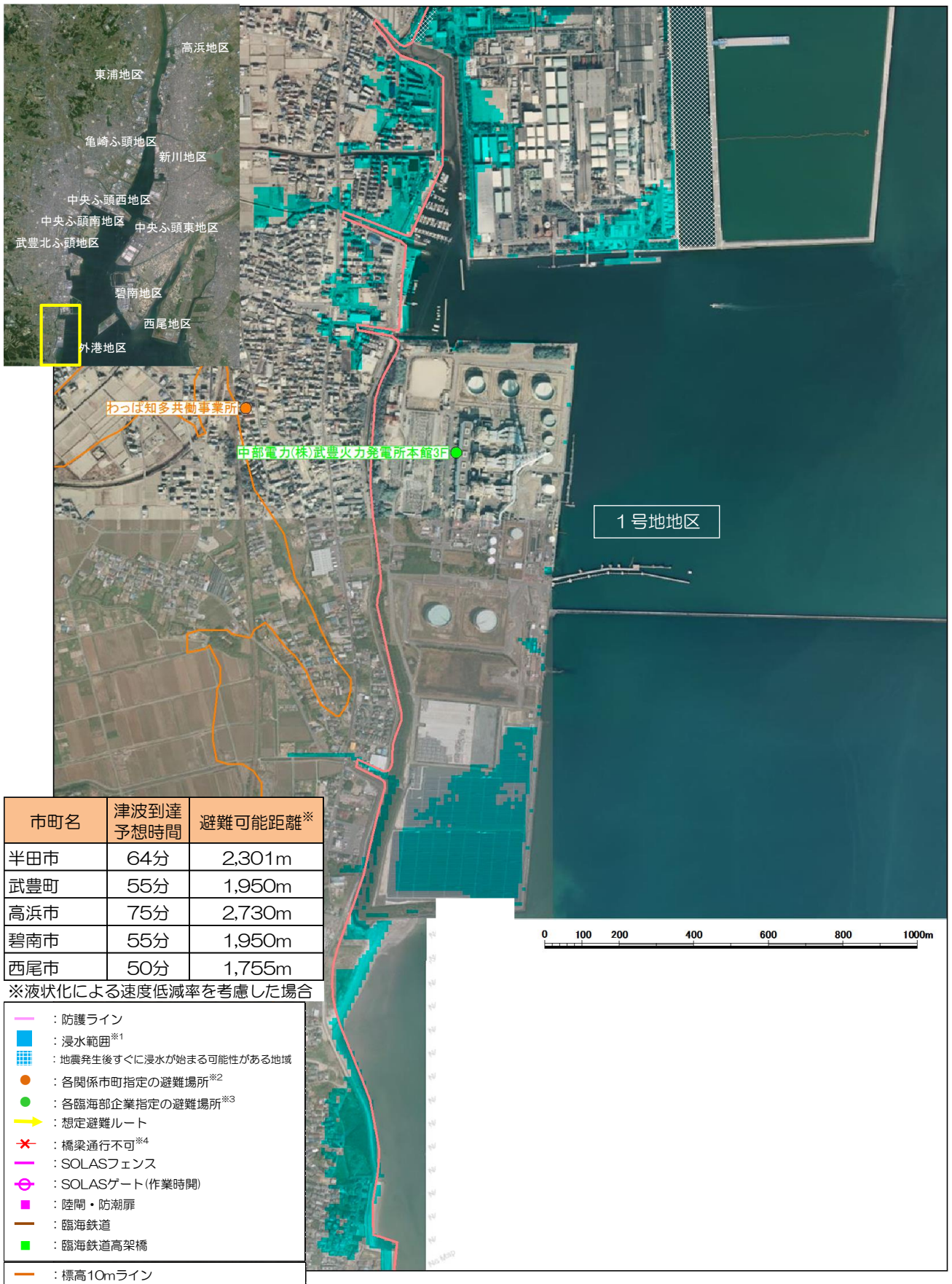
市町名	津波到達予想時間	避難可能距離※
半田市	64分	2,301m
武豊町	55分	1,950m
高浜市	75分	2,730m
碧南市	55分	1,950m
西尾市	50分	1,755m

※液状化による速度低減率を考慮した場合

- ・ 武豊北ふ頭および5号地地区では、避難ルートが限られるため、避難時に堤外地に勤務する従業員等による混雑が予想され、堤内地までの避難に時間を要する可能性がある。
- ・ 武豊ふ頭地区では、防潮扉の閉鎖により避難への影響が懸念される。

※1 「愛知県津波浸水想定」(愛知県、平成26年11月26日公表)を基に作成 ※2 武豊町防災マップ(平成21年2月発行)および武豊町HP
 ※3 アンケート調査より ※4 橋梁の被害想定結果より(赤字:通行不可、青字:通行可)

【津波避難対策検討図⑬】衣浦港 富貴地区・1号地地区(武豊町)



※1 「愛知県津波浸水想定」(愛知県、平成 26 年 11 月 26 日公表)を基に作成 ※2 武豊町防災マップ(平成 21 年 2 月発行)および武豊町 HP

※3 アンケート調査より ※4 橋梁の被害想定結果より(赤字：通行不可、青字：通行可)

