

あいちの人口[年報]

2024年10月1日現在（推計人口）

2024年12月24日（火）

愛知県県民文化局統計課

人口統計グループ

担当 水野、荒川、久木田

内線 2335、2355

ダイヤル 052-954-6116

この資料の内容は県統計課Webサイトで御覧になれます。

<https://www.pref.aichi.jp/site/aichitoukei/>

※ この推計人口は、「令和2年国勢調査結果」（2020年10月1日現在）を基礎とし、住民基本台帳による月間異動数を加減して推計したものです。

愛知県人口動向調査結果（2024年年報）

人 口 7,465,250 人

男 3,717,349 人

女 3,747,901 人

2023年10月1日から2024年9月30日までの1年間に 15,647 人減少

この年報は、2023年10月1日から2024年9月30日までの1年間の調査結果を取りまとめたものです。

< 結果の要約 >

1 人口増減（5ページ）

愛知県の人口は746万5250人となり、1年間で1万5647人減少（ $\Delta 0.21\%$ ）し、5年連続の減少となりました。

地域別にみると、尾張地域、西三河地域及び東三河地域の3地域全てにおいて減少となりました。

市町村で人口が増加したのは、名古屋市を始め11市町村で、増加率は豊山町（ 0.59% ）が最も高く、次いで長久手市（ 0.57% ）、知立市（ 0.46% ）の順となりました。一方、人口が減少したのは、豊橋市を始め43市町村で、減少率は設楽町（ $\Delta 3.56\%$ ）が最も高く、次いで豊根村（ $\Delta 2.94\%$ ）、南知多町（ $\Delta 2.83\%$ ）の順となりました。

2 自然増減（7ページ）

出生数は4万8707人、死亡数は8万3340人で、3万4633人の減少となり、8年連続の自然減少となりました。

3 社会増減（8ページ）

転入数は39万6306人、転出数は37万5185人、その他の増減（職権記載や職権消除等）は2,135人の減少で、1万8986人の増加となり、3年連続の社会増加となりました。

地方区分別にみると、転入超過数が最も多いのは、国外の3万494人で、転出超過数が最も多いのは、東京圏（東京都、神奈川県、埼玉県、千葉県）の1万2874人となり、このうち20代（7,892人）が占める割合は61.3%と、前年（61.4%）に引き続き6割以上となっています。

4 年齢別人口（11ページ）

年少人口（15歳未満人口）は90万7969人（県人口の12.2%）、生産年齢人口（15～64歳人口）は462万9089人（同62.0%）、老年人口（65歳以上人口）は192万8192人（同25.8%）となりました。

前年と比較すると、年少人口の割合は0.2ポイントの低下、生産年齢人口の割合及び老年人口の割合は、それぞれ0.1ポイントの上昇となりました。

5 世帯数（12ページ）

世帯数は336万8627世帯となり、1年間で4万926世帯の増加（1.23%）となりました。一世帯当たりの世帯人員は2.22人となり、前年と比較して0.03人の減少となりました。

利用上の注意

1 愛知県人口動向調査

愛知県人口動向調査（1980年調査開始）は、直近の国勢調査結果を基に、その後の住民基本台帳の異動数（出生、死亡、転入、転出、その他の増減）を加減して、毎月1日現在の本県人口を独自に推計したものです。

この資料は、令和2年国勢調査結果数値を基礎とし、2023年10月1日から2024年9月30日までの1年間について取りまとめました。

なお、統計表で使用した過去のデータには、国勢調査及び愛知県住民異動調査（1956年から1979年まで）等の結果も含まれています。

2 用語の解説

(1) 人口

国勢調査における人口（ふだんそこに住んでいる人口、常住人口。外国人を含む。）に、住民基本台帳による人口増減数を加算したものの。

(2) 世帯数

国勢調査における世帯数に、住民基本台帳による一般世帯の増減数を加算したものの。なお、国勢調査では、世帯を一般世帯と施設等の世帯の二つに区分しています。

(3) 自然増減数

出生数から死亡数を差し引いたもの

出生数・・・出生届により新たに住民票に記載された者の数

死亡数・・・死亡届又は失踪宣告届により住民票を削除された者の数

(4) 社会増減数

転入数と転出数の差に、その他の増減数を加えたもの。なお、県内市区町村間の移動は含みますが、自市区町村内の移動は含みません。

転入数・・・転入届により住民票に記載された者の数（外国人住民のうち中長期在留者等を含む）

転出数・・・転出届により住民票を削除された者の数（外国人住民が再入国許可を受けずに出国した場合等を含む）

その他の増減数・・・転出の取消し、転入届がないことによる職権記載、国籍取得届や境界変更等に基づき住民票の記載を行った件数を増加要因とし、転出届がないことによる職権削除、国籍喪失届や境界変更等に基づき住民票の削除を行った件数を減少要因として、二つを合計した数

(5) 転入超過数

ある地域からの転入が、同じ地域への転出よりも多いときに転入超過であると言い、転入超過数は、転入数から転出数を減じて算出します。算出結果が、ゼロになれば転入数と転出数とが同数であること、マイナスになれば転出超過であることを表します。なお、外国人の出国については、国外への「転出」ではなく「その他の増減（の減少要因）」に計上されることがあります。

(6) 年齢3区分

年齢別人口は、年齢により年少人口、生産年齢人口、老年人口の三つに区分されます。

- 年少人口・・・・・・・・・・15歳未満の人口
- 生産年齢人口・・・・・・・・15～64歳の人口
- 老年人口・・・・・・・・・・65歳以上の人口

3 人口及び世帯数

- (1) 各年の人口及び世帯数は、年間（前年10月から当年9月まで）の異動数を加減し、10月1日現在でとらえています。
- (2) 各月の人口及び世帯数は、月間（前月1日から末日まで）の異動数を加減し、1日現在でとらえています。
- (3) 国勢調査が実施された年の人口及び世帯数は、国勢調査結果数値です。

4 日本人人口、外国人人口及び年齢別人口

この資料に記載している「日本人人口」、「外国人人口」及び「年齢別人口」は、結果利用者の利便性向上を図るため、総務省統計局において算出した令和2年国勢調査結果「不詳補完値」（「不詳」を案分等によって補完したもの）を基礎として推計しています。

なお、「年齢別人口」における「年齢3区分別人口の割合の推移」の2015年の数値については、平成27年国勢調査を同様の方法で遡及集計した結果（不詳補完値）により算出しています。

5 市町村及び都道府県の区分

(1) 市町村

この資料における地域ブロックは、2020年3月策定の第2期「愛知県人口ビジョン」の区分に従い、次のとおりとしています。

地域	地域ブロック	市 町 村
尾 張	名 古 屋	名古屋市
	尾 張 北 東 部	瀬戸市、春日井市、犬山市、江南市、小牧市、尾張旭市、岩倉市、豊明市、日進市、長久手市、東郷町、大口町、扶桑町
	尾張中西部・海部	一宮市、稲沢市、清須市、北名古屋市、豊山町、津島市、愛西市、弥富市、あま市、大治町、蟹江町、飛島村
	知 多	半田市、常滑市、東海市、大府市、知多市、阿久比町、東浦町、南知多町、美浜町、武豊町
西三河	西 三 河	岡崎市、碧南市、刈谷市、豊田市、安城市、西尾市、知立市、高浜市、みよし市、幸田町
東三河	東 三 河	豊橋市、豊川市、蒲郡市、新城市、田原市、設楽町、東栄町、豊根村

(2) 都道府県

愛知県外分は、全国農業地域区分を参考に地方区分別に集計しており、関東地方は北関東と南関東（東京圏）に分け、東山地方は北陸地方と合わせて北陸・東山地方としています。また、国外及び不詳についても地方区分として県外分に含まれます。

地方区分	都道府県
北海道	北海道
東北	青森県、岩手県、宮城県、秋田県、山形県、福島県
北関東	茨城県、栃木県、群馬県
南関東（東京圏）	埼玉県、千葉県、東京都、神奈川県
北陸・東山	新潟県、富山県、石川県、福井県、山梨県、長野県
東海	岐阜県、静岡県、三重県（愛知県を除く）
近畿	滋賀県、京都府、大阪府、兵庫県、奈良県、和歌山県
中国	鳥取県、島根県、岡山県、広島県、山口県
四国	徳島県、香川県、愛媛県、高知県
九州・沖縄	福岡県、佐賀県、長崎県、熊本県、大分県、宮崎県、鹿児島県、沖縄県
国外	（日本国外）
不詳	（移動元先不詳）

6 本文及び図表中の用法

- 「0.0」、「0.00」・・・計数が単位未満の場合
- 「△」・・・・・・・・・・ マイナス
- 「－」・・・・・・・・・・ 皆無又は該当数値のないもの
- 「…」・・・・・・・・・・ 不詳（数値が得られないもの）

本文及び図表中の数値は、表章単位未満で四捨五入しています。なお、増減率や構成比率などの各種計算値の算出に当たっては、単位未満を含んだ数値を用いています。このため、構成比率とその内訳の構成比率の合計とが一致しない場合があります。

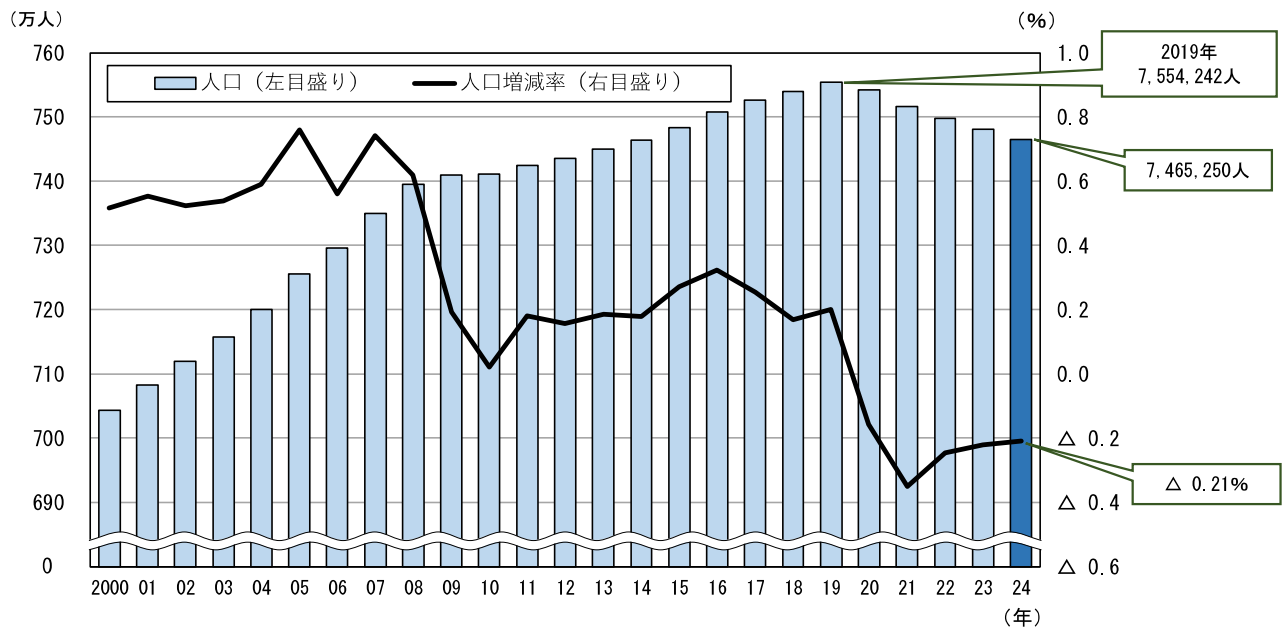
1 人口増減

(1) 愛知県

愛知県の人口は746万5250人となり、2023年10月から2024年9月までの1年間で1万5647人、率にして0.21%減少し、5年連続の人口減少となりました。

[図1、表1、表2、統計表第1表 参照]

図1 人口及び人口増減率の推移 (2000年～2024年)



(2) 地域・地域ブロック

人口増減数を地域別にみると、尾張地域、西三河地域及び東三河地域の3地域全てにおいて減少となりました。また、地域ブロック別にみると、名古屋ブロックのみが増加となりました。

さらに、日本人、外国人別にみると、全ての地域ブロックで、日本人は減少となりましたが、外国人は増加となりました。

[表1 参照]

表1 地域・地域ブロック別の人口増減 (2023年10月～2024年9月)

(単位: 人、%)

地域・地域ブロック	人口増減数 (増減率)	日本人		外国人	
		男	女	男	女
愛知県	△ 15,647 (△ 0.21)	△ 20,037	△ 16,584	12,107	8,867
尾張地域	△ 7,105 (△ 0.14)	△ 11,690	△ 9,318	7,919	5,984
名古屋ブロック	4,581 (0.20)	△ 1,392	△ 1,215	3,720	3,468
尾張北東部ブロック	△ 4,696 (△ 0.39)	△ 4,146	△ 3,359	1,819	990
尾張中西部・海部ブロック	△ 4,414 (△ 0.44)	△ 3,889	△ 3,086	1,560	1,001
知多ブロック	△ 2,576 (△ 0.42)	△ 2,263	△ 1,658	820	525
西三河地域(西三河ブロック)	△ 3,423 (△ 0.21)	△ 4,710	△ 3,851	3,180	1,958
東三河地域(東三河ブロック)	△ 5,119 (△ 0.70)	△ 3,637	△ 3,415	1,008	925

表2 地域・地域ブロック別の人口（2024年10月1日）

（単位：人、％）

地域・地域ブロック	人口（構成比率）		日本人		外国人		
			男	女	男	女	
			愛知県		7,465,250	(100.0)	3,561,045
尾張地域	5,138,683	(68.8)	2,437,559	2,509,562	95,346	96,216	
名古屋ブロック	2,331,264	(31.2)	1,098,739	1,137,356	45,482	49,687	
尾張北東部ブロック	1,197,706	(16.0)	567,552	583,969	23,728	22,457	
尾張中西部・海部ブロック	992,066	(13.3)	471,357	490,809	15,389	14,511	
知多ブロック	617,647	(8.3)	299,911	297,428	10,747	9,561	
西三河地域(西三河ブロック)	1,597,043	(21.4)	777,356	737,961	42,703	39,023	
東三河地域(東三河ブロック)	729,524	(9.8)	346,130	347,349	18,255	17,790	

(3) 市町村

人口増減数を市町村別にみると、増加したのは、名古屋市を始め11市町村（7市3町1村）で、増加率は豊山町（0.59％）が最も高く、次いで長久手市（0.57％）、知立市（0.46％）の順となりました。一方、減少したのは、豊橋市を始め43市町村（31市11町1村）で、減少率は設楽町（△3.56％）が最も高く、次いで豊根村（△2.94％）、南知多町（△2.83％）の順となりました。

〔表3、表4、統計表第2表及び第3表 参照〕

表3 市町村別人口増減数の上位・下位（2023年10月～2024年9月）

（単位：人）

順位	市町村名	人口増減数	日本人		外国人	
			男	女	男	女
			上位	1 名古屋市	4,581	△ 1,392
2 刈谷市	468	100	△ 59	242	185	
3 長久手市	348	131	131	57	29	
4 知立市	335	110	79	84	62	
5 日進市	258	41	△ 18	138	97	
下位	1 豊橋市	△ 2,536	△ 1,726	△ 1,684	478	396
2 豊田市	△ 1,596	△ 1,836	△ 1,428	1,219	449	
3 一宮市	△ 1,552	△ 1,287	△ 1,002	411	326	
4 春日井市	△ 1,486	△ 1,210	△ 944	378	290	
5 瀬戸市	△ 1,045	△ 672	△ 610	205	32	

表4 市町村別人口増減率の上位・下位（2023年10月～2024年9月）

（単位：％）

順位	市町村名	人口増減率	日本人		外国人	
			男	女	男	女
			上位	1 豊山町	0.59	△ 0.10
2 長久手市	0.57	0.45	0.42	10.42	5.42	
3 知立市	0.46	0.31	0.25	3.02	2.39	
4 刈谷市	0.30	0.13	△ 0.08	8.46	6.90	
5 日進市	0.28	0.09	△ 0.04	14.39	10.55	
下位	1 設楽町	△ 3.56	△ 3.58	△ 3.71	18.75	△ 5.26
2 豊根村	△ 2.94	△ 2.53	△ 3.46	12.50	△ 7.69	
3 南知多町	△ 2.83	△ 3.41	△ 3.21	8.49	11.51	
4 東栄町	△ 2.48	△ 2.86	△ 2.74	28.57	100.00	
5 新城市	△ 1.84	△ 2.27	△ 1.93	6.86	7.72	

2 自然増減

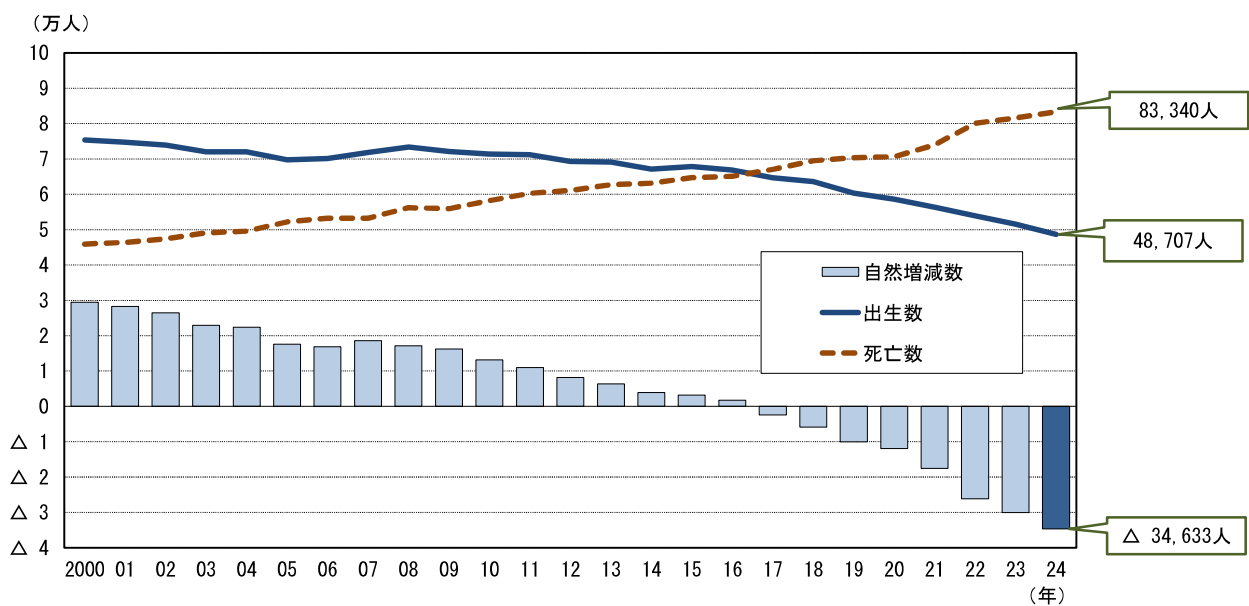
(1) 愛知県

2023年10月から2024年9月までの出生数は4万8707人、死亡数は8万3340人で、3万4633人の減少となり、8年連続の自然減少となりました。

前年（2022年10月から2023年9月まで）と比較すると、出生数は2,810人減少、死亡数は1,750人増加しており、自然増減数の減少幅の拡大が続いています。

〔図2、統計表第1表 参照〕

図2 出生数及び死亡数の推移（2000年～2024年）



(2) 地域・地域ブロック

自然増減数を地域別にみると、尾張地域、西三河地域及び東三河地域の3地域（6地域ブロック）全てにおいて減少となりました。さらに、日本人、外国人別にみると、全ての地域ブロックで、日本人は減少となりましたが、外国人は増加となりました。

〔表5 参照〕

表5 地域・地域ブロック別の自然増減（2023年10月～2024年9月）

(単位：人、%)

地域・地域ブロック	自然増減数（増減率）	日本人		外国人	
		男	女	男	女
愛知県	Δ 34,633 (Δ 0.46)	Δ 20,343	Δ 16,107	922	895
尾張地域	Δ 25,111 (Δ 0.49)	Δ 14,719	Δ 11,346	460	494
名古屋ブロック	Δ 11,260 (Δ 0.48)	Δ 6,346	Δ 5,367	201	252
尾張北東部ブロック	Δ 5,152 (Δ 0.43)	Δ 3,152	Δ 2,249	131	118
尾張中西部・海部ブロック	Δ 5,737 (Δ 0.58)	Δ 3,490	Δ 2,409	77	85
知多ブロック	Δ 2,962 (Δ 0.48)	Δ 1,731	Δ 1,321	51	39
西三河地域(西三河ブロック)	Δ 4,429 (Δ 0.28)	Δ 2,743	Δ 2,327	358	283
東三河地域(東三河ブロック)	Δ 5,093 (Δ 0.69)	Δ 2,881	Δ 2,434	104	118

3 社会増減

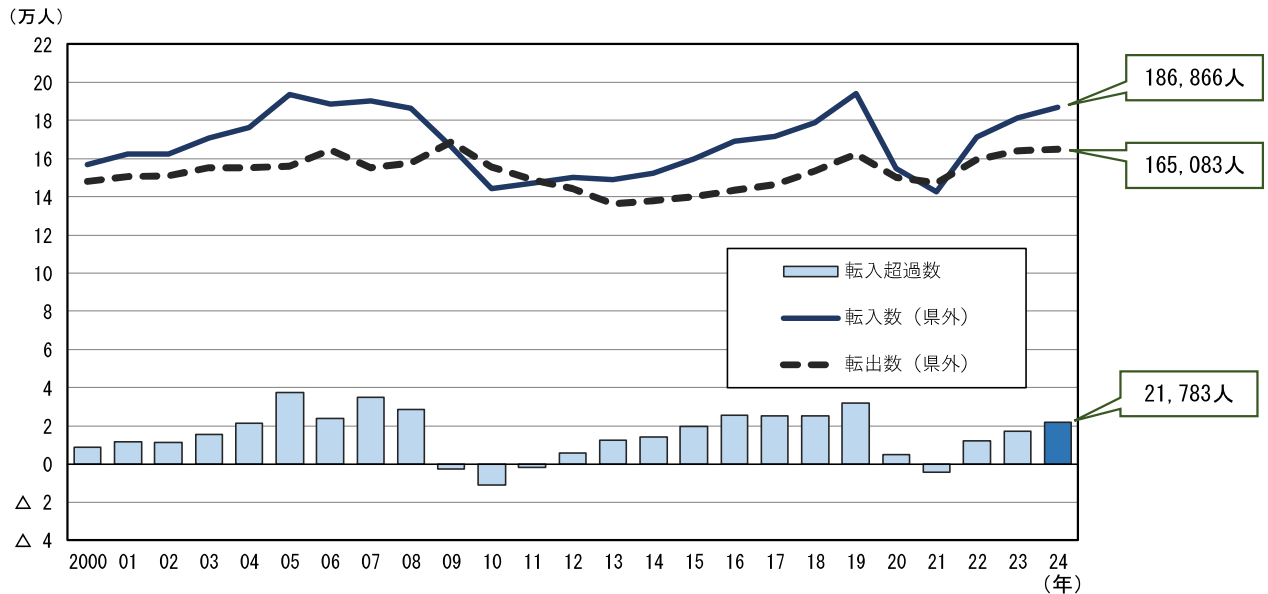
(1) 愛知県

転入数は 39 万 6306 人、転出数は 37 万 5185 人、その他の増減（職権記載や職権消除等）は 2,135 人の減少で、1 万 8986 人の増加となり、3 年連続の社会増加となりました。

また、愛知県外からの転入数は 18 万 6866 人、県外への転出数は 16 万 5083 人で、2 万 1783 人の転入超過となり、県外からの転入超過は 3 年連続となりました。

〔図 3、統計表第 1 表 参照〕

図 3 県外との転入・転出数の推移（2000 年～2024 年）



転入数及び転出数を地方区分別にみると、転入超過数が最も多いのは国外の 3 万 494 人で、転出超過数が最も多いのは南関東（東京圏）の 1 万 2874 人となりました。

また、国外との転入・転出状況は、前年の 2 万 6722 人の転入超過から 3 万 494 人（転入 6 万 4096 人、転出 3 万 3602 人）の転入超過となり、前年に比べ 3,772 人増加しました。

これを日本人、外国人別で見ると、日本人は 593 人の転出超過となりました。一方、外国人は 3 万 1087 人の転入超過となりました。

〔表 6 参照〕

表 6 地方区分別の移動数（2023 年 10 月～2024 年 9 月）

区分		（単位：人）												
		県外	北海道	東北	北関東	南関東 (東京圏)	北陸 ・東山	東海	近畿	中国	四国	九州 ・沖縄	国外	不詳
転入 超過	総数	21,783	△ 26	654	△ 226	△ 12,874	1,021	2,793	△ 1,522	1,216	712	△ 282	30,494	△ 177
	日本人・男	△ 711	△ 53	413	181	△ 5,064	623	2,521	△ 88	607	357	△ 146	△ 78	16
	日本人・女	△ 1,397	122	301	89	△ 5,310	744	2,899	△ 511	467	272	53	△ 515	△ 8
	外国人・男	13,914	△ 110	△ 89	△ 319	△ 1,444	△ 316	△ 1,633	△ 681	72	34	△ 237	18,799	△ 162
	外国人・女	9,977	15	29	△ 177	△ 1,056	△ 30	△ 994	△ 242	70	49	48	12,288	△ 23
転 入	総数	186,866	2,635	3,470	3,781	29,262	9,002	37,124	19,805	5,229	2,428	9,992	64,096	42
	日本人・男	67,672	1,421	1,924	1,787	15,335	4,410	16,733	10,063	2,642	1,270	5,421	6,636	30
	日本人・女	48,623	956	1,166	945	10,328	3,087	13,584	6,701	1,646	801	3,458	5,949	2
	外国人・男	41,884	136	216	703	2,198	803	4,027	1,863	587	211	644	30,491	5
	外国人・女	28,687	122	164	346	1,401	702	2,780	1,178	354	146	469	21,020	5
転 出	総数	165,083	2,661	2,816	4,007	42,136	7,981	34,331	21,327	4,013	1,716	10,274	33,602	219
	日本人・男	68,383	1,474	1,511	1,606	20,399	3,787	14,212	10,151	2,035	913	5,567	6,714	14
	日本人・女	50,020	834	865	856	15,638	2,343	10,685	7,212	1,179	529	3,405	6,464	10
	外国人・男	27,970	246	305	1,022	3,642	1,119	5,660	2,544	515	177	881	11,692	167
	外国人・女	18,710	107	135	523	2,457	732	3,774	1,420	284	97	421	8,732	28

転入数及び転出数を日本人・外国人別で年齢5歳階級別にみると、主に「15～19歳」及び「20～24歳」で、転入数が転出数を上回り、転入超過となりました。

これを地方区分別でみると、日本人は、主に南関東（東京圏）を始めとして転出超過となった地方がありましたが、東海及び九州・沖縄等から、これを上回る転入がありました。また、外国人は、転出超過となる地方もありましたが、国外から、これを大幅に上回る転入がありました。

[表7 参照]

表7 地方区分別年齢5歳階級別の日本人・外国人別転入超過数（2023年10月～2024年9月）

(単位：人)

区分	県外転入超過数		北海道	東北	北関東	南関東 (東京圏)	北陸 ・東山	東海	近畿	中国	四国	九州 ・沖縄	国外	不詳
	日	外												
総数	日	△ 2,108	69	714	270	△ 10,374	1,367	5,420	△ 599	1,074	629	△ 93	△ 593	8
	外	23,891	△ 95	△ 60	△ 496	△ 2,500	△ 346	△ 2,627	△ 923	142	83	△ 189	31,087	△ 185
0～ 4歳	日	△ 1,202	△ 16	△ 1	△ 6	△ 152	△ 25	△ 485	△ 169	38	29	△ 209	△ 205	△ 1
	外	679	△ 2	1	△ 6	△ 20	1	△ 5	△ 18	16	-	6	707	△ 1
5～ 9歳	日	△ 550	△ 2	21	6	△ 226	8	23	△ 194	23	2	△ 113	△ 97	△ 1
	外	381	△ 3	△ 5	10	△ 28	△ 1	△ 2	6	7	2	1	394	-
10～ 14歳	日	△ 19	△ 8	14	31	△ 170	△ 2	49	△ 117	14	6	△ 44	209	△ 1
	外	442	-	1	5	△ 4	9	△ 4	8	3	3	△ 6	427	-
15～ 19歳	日	717	△ 51	32	19	△ 1,024	140	884	△ 373	87	111	783	109	-
	外	4,196	△ 43	△ 35	△ 63	△ 89	△ 75	△ 592	△ 99	△ 43	-	△ 68	5,303	-
20～ 24歳	日	2,873	186	377	90	△ 4,075	1,064	3,069	1,004	535	385	561	△ 324	1
	外	10,192	△ 24	△ 65	△ 290	△ 895	△ 131	△ 1,156	△ 514	5	△ 10	△ 144	13,427	△ 11
25～ 29歳	日	△ 842	34	162	25	△ 2,192	200	1,479	△ 40	202	84	△ 161	△ 630	△ 5
	外	4,086	△ 5	30	△ 123	△ 730	3	△ 605	△ 208	70	32	28	5,615	△ 21
30～ 34歳	日	△ 708	9	23	35	△ 868	51	438	△ 154	73	25	△ 137	△ 204	1
	外	2,336	△ 14	△ 3	△ 43	△ 423	△ 23	△ 189	△ 40	48	36	13	3,028	△ 54
35～ 39歳	日	△ 728	△ 9	28	41	△ 566	34	39	△ 86	38	8	△ 123	△ 133	1
	外	1,144	△ 2	4	17	△ 108	△ 36	△ 64	2	29	4	△ 15	1,378	△ 65
40～ 44歳	日	△ 151	△ 5	△ 3	40	△ 276	-	82	△ 113	35	12	△ 31	110	△ 2
	外	585	2	△ 4	1	△ 102	△ 47	13	△ 18	16	12	2	733	△ 23
45～ 49歳	日	△ 367	△ 59	9	28	△ 273	△ 5	53	△ 60	19	-	△ 119	36	4
	外	154	△ 2	9	△ 8	△ 35	△ 21	6	△ 29	△ 5	-	△ 7	252	△ 6
50～ 54歳	日	△ 458	△ 8	8	8	△ 247	△ 54	△ 118	△ 119	△ 10	△ 16	△ 101	194	5
	外	△ 15	△ 1	2	△ 3	△ 31	△ 26	△ 8	△ 3	△ 2	△ 1	△ 7	66	△ 1
55～ 59歳	日	△ 166	7	8	△ 18	△ 61	△ 35	△ 60	△ 150	12	△ 1	△ 78	207	3
	外	△ 80	-	3	△ 2	△ 22	△ 2	△ 34	△ 5	△ 9	1	6	△ 13	△ 3
60～ 64歳	日	△ 382	△ 25	7	△ 1	15	△ 41	△ 82	△ 92	△ 51	△ 27	△ 191	105	1
	外	△ 30	△ 1	3	4	△ 8	8	8	△ 5	4	1	2	△ 46	-
65～ 69歳	日	△ 205	△ 11	5	△ 10	△ 7	△ 32	△ 37	△ 35	4	△ 8	△ 109	32	3
	外	△ 134	-	1	3	△ 1	△ 2	3	△ 2	3	1	△ 4	△ 136	-
70～ 74歳	日	△ 113	8	1	△ 1	△ 18	△ 8	△ 21	△ 14	3	△ 7	△ 47	△ 8	△ 1
	外	△ 24	-	-	3	△ 1	△ 4	1	1	△ 1	1	4	△ 28	-
75～ 79歳	日	19	14	5	3	△ 44	12	22	18	10	1	△ 24	2	-
	外	△ 20	-	△ 2	-	△ 4	-	△ 1	2	-	-	-	△ 15	-
80～ 84歳	日	56	3	1	△ 11	△ 54	12	28	30	17	8	22	-	-
	外	△ 1	-	-	△ 1	2	-	△ 2	1	1	1	-	△ 3	-
85歳 以上	日	118	2	17	△ 9	△ 136	48	57	65	25	17	28	4	-
	外	-	-	-	-	△ 1	1	4	△ 2	-	-	-	△ 2	-

また、転入数及び転出数を男女別で年齢5歳階級別にみると、主に「15～19歳」、「20～24歳」及び「25～29歳」で、転入数が転出数を上回り、転入超過となりました。

これを地方区分別にみると、男性、女性ともに南関東（東京圏）で転出超過となりましたが、国外から、これを大幅に上回る転入がありました。

なお、南関東（東京圏）への転出超過数は、20代が7,892人（男3,901人、女3,991人）と、全体（1万2,874人）の61.3%を占めており、前年（61.4%）に引き続き6割以上となっています。20代のうち、「20～24歳」の女性は、2,766人の転出超過となっており、これを前年と比較すると、479人の拡大（20.9%増加）となりました。

[表8 参照]

表 8 地方区分別年齢5歳階級別の男女別転入超過数（2023年10月～2024年9月）

(単位：人)

区分	県外転入超過数	北海道	東北	北関東	南関東 (東京圏)	北陸 ・東山	東海	近畿	中国	四国	九州 ・沖縄	国外	不詳	
総数	男女	13,203 8,580	△ 163 137	324 330	△ 138 △ 88	△ 6,508 △ 6,366	307 714	888 1,905	△ 769 △ 753	679 537	391 321	△ 383 101	18,721 11,773	△ 146 △ 31
0～	男女	△ 239 △ 284	△ 13 △ 5	2 △ 2	△ 19 7	△ 58 △ 114	△ 4 △ 20	△ 218 △ 272	△ 104 △ 83	12 42	18 11	△ 115 △ 88	262 240	△ 2 -
5～	男女	△ 47 △ 122	△ 9 4	18 △ 2	10 6	△ 122 △ 132	14 △ 7	17 4	△ 84 △ 104	20 10	△ 2 6	△ 74 △ 38	166 131	△ 1 -
10～	男女	215 208	△ 1 △ 7	10 5	17 19	△ 90 △ 84	1 6	11 34	△ 69 △ 40	9 8	1 8	△ 22 △ 28	349 287	△ 1 -
15～	男女	2,735 2,178	△ 84 △ 10	△ 8 5	△ 51 7	△ 601 △ 512	△ 12 77	233 59	△ 253 △ 219	49 △ 5	81 30	593 122	2,789 2,623	△ 1 1
20～	男女	8,267 4,798	60 102	171 141	△ 108 △ 92	△ 2,204 △ 2,766	386 547	644 1,269	443 47	333 207	216 159	149 268	8,177 4,926	- △ 10
25～	男女	1,956 1,288	7 22	113 79	△ 49 △ 49	△ 1,697 △ 1,225	119 84	384 490	△ 150 △ 98	155 117	77 39	△ 150 17	3,167 1,818	△ 20 △ 6
30～	男女	1,076 552	△ 32 27	△ 3 23	10 △ 18	△ 690 △ 601	34 △ 6	72 177	△ 109 △ 85	32 89	30 31	△ 98 △ 26	1,880 944	△ 50 △ 3
35～	男女	233 183	△ 7 △ 4	10 22	39 19	△ 456 △ 218	△ 24 22	△ 35 10	△ 51 △ 33	51 16	6 6	△ 98 △ 40	859 386	△ 61 △ 3
40～	男女	300 134	△ 3 -	△ 15 8	23 18	△ 193 △ 185	△ 47 -	28 67	△ 59 △ 72	36 15	14 10	△ 25 △ 4	558 285	△ 17 △ 8
45～	男女	△ 139 △ 74	△ 51 △ 10	10 8	11 9	△ 175 △ 133	△ 31 5	15 44	△ 46 △ 43	16 △ 2	△ 5 5	△ 96 △ 30	213 75	- △ 2
50～	男女	△ 309 △ 164	△ 6 △ 3	10 -	△ 8 13	△ 146 △ 132	△ 52 △ 28	△ 72 △ 54	△ 93 △ 29	△ 16 4	△ 16 △ 1	△ 80 △ 28	166 94	4 -
55～	男女	△ 129 △ 117	3 4	5 6	△ 13 △ 7	△ 50 △ 33	△ 34 △ 3	△ 35 △ 59	△ 85 △ 70	7 △ 4	△ 3 3	△ 71 △ 1	147 47	- -
60～	男女	△ 316 △ 96	△ 17 △ 9	6 4	3 -	15 △ 8	△ 13 △ 20	△ 85 11	△ 79 △ 18	△ 39 △ 8	△ 19 △ 7	△ 154 △ 35	65 △ 6	1 -
65～	男女	△ 238 △ 101	△ 17 6	- 6	- △ 7	7 △ 15	△ 29 △ 5	△ 24 △ 10	△ 35 △ 2	△ 1 8	△ 11 4	△ 85 △ 28	△ 46 △ 58	3 -
70～	男女	△ 155 18	4 4	△ 2 3	△ 2 4	8 △ 27	△ 12 -	△ 35 15	△ 28 15	△ 6 8	△ 6 -	△ 53 10	△ 22 △ 14	△ 1 -
75～	男女	△ 38 37	4 10	△ 2 5	4 △ 1	△ 12 △ 36	- 12	△ 27 48	11 9	7 3	1 -	△ 11 △ 13	△ 13 -	- -
80～	男女	△ 6 61	△ 4 7	△ 3 4	△ 4 △ 8	△ 22 △ 30	1 11	3 23	2 29	9 9	5 4	6 16	1 △ 4	- -
85歳	男女	37 81	3 △ 1	2 15	△ 1 △ 8	△ 22 △ 115	10 39	12 49	20 43	5 20	4 13	1 27	3 △ 1	- -

(2) 地域・地域ブロック

社会増減数を地域別にみると、尾張地域及び西三河地域で増加となりましたが、東三河地域では減少となりました。さらに、日本人、外国人別にみると、日本人は名古屋ブロックのみで増加となり、外国人は全ての地域ブロックで増加となりました。

[表 9 参照]

表 9 地域・地域ブロック別の社会増減（2023年10月～2024年9月）

(単位：人、%)

地域・地域ブロック	社会増減数（増減率）	日本人		外国人		
		男	女	男	女	
		愛知県	18,986	(0.25)	306	△ 477
尾張地域	18,006	(0.35)	3,029	2,028	7,459	5,490
名古屋ブロック	15,841	(0.68)	4,954	4,152	3,519	3,216
尾張北東部ブロック	456	(0.04)	△ 994	△ 1,110	1,688	872
尾張中西部・海部ブロック	1,323	(0.13)	△ 399	△ 677	1,483	916
知多ブロック	386	(0.06)	△ 532	△ 337	769	486
西三河地域(西三河ブロック)	1,006	(0.06)	△ 1,967	△ 1,524	2,822	1,675
東三河地域(東三河ブロック)	△ 26	(△ 0.00)	△ 756	△ 981	904	807

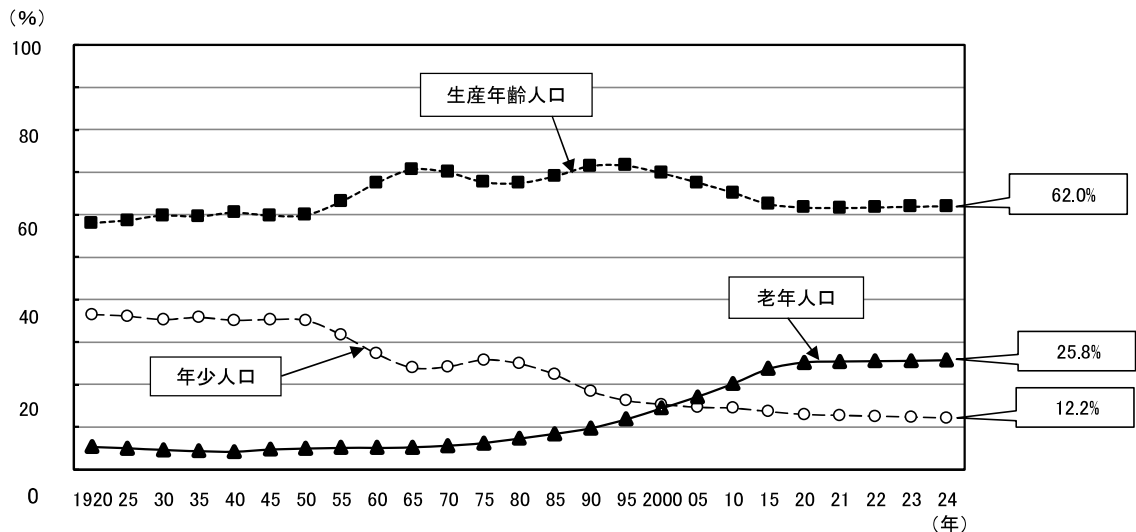
4 年齢別人口

(1) 愛知県

愛知県の人口を年齢3区分別にみると、年少人口（15歳未満人口）は90万7969人（県人口の12.2%）、生産年齢人口（15～64歳人口）は462万9089人（同62.0%）、老年人口（65歳以上人口）は192万8192人（同25.8%）となりました。これを前年と比較すると、年少人口の割合は0.2ポイントの低下、生産年齢人口の割合は0.1ポイントの上昇、老年人口の割合は0.1ポイントの上昇となりました。

〔図4、統計表第4表 参照〕

図4 年齢3区分別人口の割合の推移（1920年～2024年）



(2) 地域・地域ブロック

年齢3区分別人口を地域別にみると、西三河地域は、他の地域と比較して年少人口の割合（13.0%）及び生産年齢人口の割合（63.3%）が高くなっており、一方で、老年人口の割合（23.7%）は低くなっています。また、地域ブロック別にみると、西三河ブロック及び名古屋ブロックで、生産年齢人口の割合（63.3%）が高くなっています。

〔表10 参照〕

表10 地域・地域ブロック別の年齢3区分別人口（2024年10月1日）

（単位：人、%）						
地域・地域ブロック	年少人口	割合	生産年齢人口	割合	老年人口	割合
愛知県	907,969	12.2	4,629,089	62.0	1,928,192	25.8
尾張地域	612,749	11.9	3,184,033	62.0	1,341,901	26.1
名古屋ブロック	262,059	11.2	1,475,068	63.3	594,137	25.5
尾張北東部ブロック	150,919	12.6	731,744	61.1	315,043	26.3
尾張中西部・海部ブロック	119,939	12.1	598,925	60.4	273,202	27.5
知多ブロック	79,832	12.9	378,296	61.2	159,519	25.8
西三河地域(西三河ブロック)	207,679	13.0	1,011,248	63.3	378,116	23.7
東三河地域(東三河ブロック)	87,541	12.0	433,808	59.5	208,175	28.5

(3) 市町村

年齢3区分別人口の割合を市町村別にみると、年少人口の割合が最も高いのは、阿久比町（16.1%）で、最も低いのは、豊根村（7.1%）及び設楽町（7.1%）となりました。生産年齢人口の割合が最も高いのは、みよし市（66.9%）で、最も低いのは、豊根村（39.0%）となりました。老年人口の割合が最も高いのは、豊根村（53.9%）で、最も低いのは、長久手市（18.0%）となりました。

〔統計表第5表 参照〕

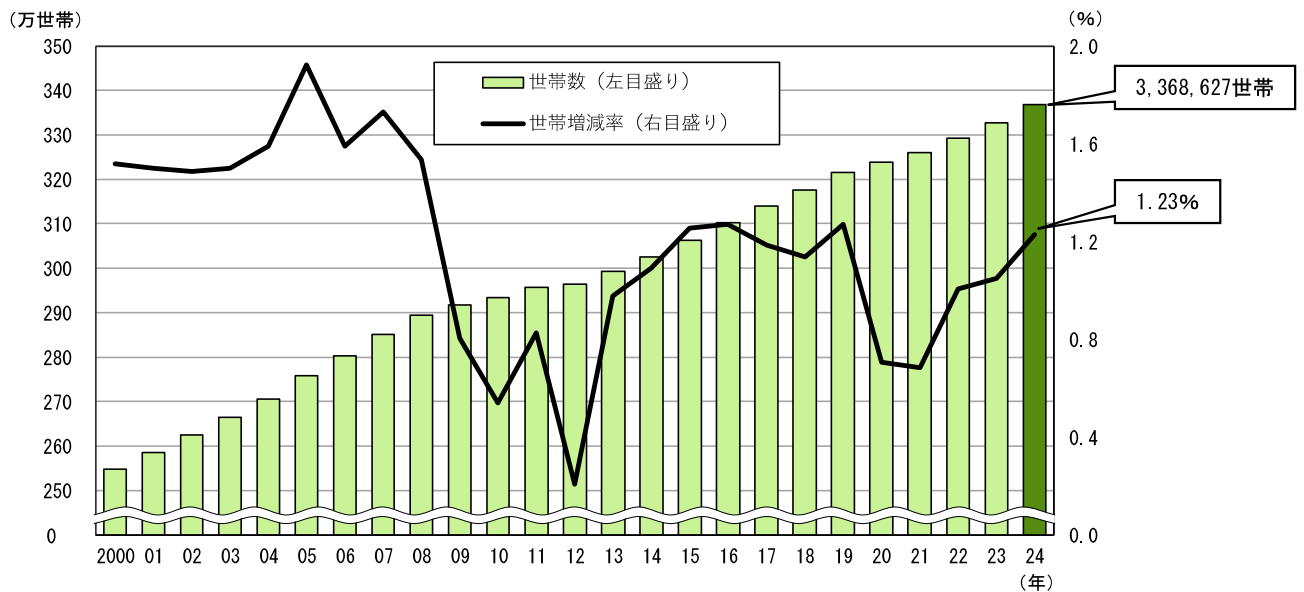
5 世帯数

(1) 愛知県

世帯数は336万8627世帯となり、この1年間で4万926世帯、率にして1.23%の増加となりました。また、一世帯当たりの世帯人員は2.22人となり、前年と比較して0.03人の減少となりました。

〔図5、表11、統計表第1表 参照〕

図5 世帯数及び世帯増減率の推移（2000年～2024年）



(2) 地域・地域ブロック

世帯増減数を地域別にみると、尾張地域、西三河地域及び東三河地域の3地域（6地域ブロック）全てにおいて増加となりました。増減率を地域ブロック別にみると、名古屋ブロック（1.53%）が最も高く、東三河ブロック（0.87%）が最も低くなりました。また、一世帯当たりの世帯人員を地域ブロック別にみると、東三河ブロック（2.38人）が最も多く、名古屋ブロック（1.98人）が最も少なくなりました。

〔表11 参照〕

表11 地域・地域ブロック別の世帯数及び世帯増減（2023年10月～2024年9月）

地域・地域ブロック	世帯数（構成比率） （2024年10月1日現在）	世帯増減		一世帯当たり の世帯人員
		増減数	増減率	
愛知県	3,368,627 (100.0)	40,926	1.23	2.22
尾張地域	2,380,197 (70.7)	29,932	1.27	2.16
名古屋ブロック	1,174,484 (34.9)	17,740	1.53	1.98
尾張北東部ブロック	519,381 (15.4)	4,999	0.97	2.31
尾張中西部・海部ブロック	420,030 (12.5)	4,715	1.14	2.36
知多ブロック	266,302 (7.9)	2,478	0.94	2.32
西三河地域(西三河ブロック)	682,339 (20.3)	8,360	1.24	2.34
東三河地域(東三河ブロック)	306,091 (9.1)	2,634	0.87	2.38

統計表

第1表 愛知県推計人口と世帯数の推移

注) 1 人口及び世帯数は、1955年以前と'60、'65、'70、'75、'80、'85、'90、'95、2000、'05、'10、'15、'20の各年は国勢調査結果、1945年は人口調査結果、それ以外は、「愛知県住民
2 年の時系列は各年10月1日現在。ただし、1945年は11月1日現在。月の時系列は各月1日現在。増減数及び増減率は、1955年以前は前年の調査結果、1956年以降は前年の
3 1955年以前の自然増減数は「愛知県衛生年報」の数値を用い、社会増減数は総増減数から自然増減数を差し引いて求めています。
4 社会増減数には「その他の増減」を含むため、転入と転出の差と一致しません。
5 1980年以前の転出入者(県外)は、「住民基本台帳人口移動報告(総務省統計局)」によるため、外国人を含んでいません。

年 月	人口	男	女	性比(男/女100人)	世帯数	1世帯 当たりの 世帯人員	人口			
							増減数	自然 増減数	出生	死亡
1920 (大正9) 年	2,089,762	1,033,860	1,055,902	97.9	429,030	4.87
1925 (14) 年	2,319,494	1,150,325	1,169,169	98.4	477,752	4.86	229,732	111,678
1930 (昭和5) 年	2,567,413	1,277,720	1,289,693	99.1	521,146	4.93	247,919	172,281
1935 (10) 年	2,862,701	1,418,218	1,444,483	98.2	569,717	5.02	295,288	192,016
1940 (15) 年	3,166,592	1,582,580	1,584,012	99.9	627,106	5.05	303,891	185,550
1945 (20) 年	2,857,851	1,357,054	1,500,797	90.4	588,881	4.85	△ 308,741
1947 (22) 年	3,122,902	1,520,405	1,602,497	94.9	649,184	4.81	265,051	253,429
1950 (25) 年	3,390,585	1,649,189	1,741,396	94.7	680,837	4.98	267,683	199,911
1955 (30) 年	3,769,209	1,829,729	1,939,480	94.3	748,928	5.03	378,624	212,413
1956 (31) 年	3,857,249	776,938	4.96	88,040	37,005
1957 (32) 年	3,948,803	801,727	4.93	91,554	33,101
1958 (33) 年	4,015,038	822,697	4.88	66,235	39,175
1959 (34) 年	4,097,491	851,583	4.81	82,453	39,990
1960 (35) 年	4,206,313	2,064,726	2,141,587	96.4	896,622	4.69	108,822	39,785
1961 (36) 年	4,308,387	935,986	4.60	102,074	44,741
1962 (37) 年	4,419,201	979,297	4.51	110,814	48,657
1963 (38) 年	4,539,689	1,024,865	4.43	120,488	56,907	84,538	27,631
1964 (39) 年	4,674,058	1,075,208	4.35	134,369	61,103	87,213	26,110
1965 (40) 年	4,798,653	2,382,085	2,416,568	98.6	1,126,554	4.26	124,595	69,583	97,733	28,150
1966 (41) 年	4,887,768	2,429,422	2,458,346	98.8	1,174,967	4.16	89,115	50,928	78,030	27,102
1967 (42) 年	5,008,004	2,493,910	2,514,094	99.2	1,226,487	4.08	120,236	75,160	102,435	27,275
1968 (43) 年	5,124,202	2,556,581	2,567,621	99.6	1,277,245	4.01	116,198	78,577	107,104	28,527
1969 (44) 年	5,249,622	2,622,298	2,627,324	99.8	1,329,005	3.95	125,420	82,970	111,506	28,536
1970 (45) 年	5,386,163	2,694,991	2,691,172	100.1	1,383,184	3.89	136,541	84,480	114,564	30,084
1971 (46) 年	5,517,601	2,762,456	2,755,145	100.3	1,447,675	3.81	131,438	91,746	120,840	29,094
1972 (47) 年	5,634,551	2,821,307	2,813,244	100.3	1,497,178	3.76	116,950	94,780	124,808	30,028
1973 (48) 年	5,751,617	2,880,466	2,871,151	100.3	1,541,584	3.73	117,066	95,443	125,724	30,281
1974 (49) 年	5,851,020	2,930,743	2,920,277	100.4	1,581,652	3.70	99,403	91,893	123,433	31,540
1975 (50) 年	5,923,569	2,966,388	2,957,181	100.3	1,619,043	3.66	72,549	84,207	115,170	30,963
1976 (51) 年	5,989,640	2,997,686	2,991,954	100.2	1,649,104	3.63	66,071	76,826	107,711	30,885
1977 (52) 年	6,055,848	3,030,500	3,025,348	100.2	1,679,337	3.61	66,208	71,412	102,289	30,877
1978 (53) 年	6,117,273	3,061,314	3,055,959	100.2	1,708,229	3.58	61,425	66,958	97,858	30,900
1979 (54) 年	6,172,192	3,087,793	3,084,399	100.1	1,736,308	3.55	54,919	62,720	93,205	30,485
1980 (55) 年	6,221,638	3,112,306	3,109,332	100.1	1,788,100	3.31	49,446	58,380	89,937	31,557
1981 (56) 年	6,265,276	3,134,330	3,130,946	100.1	1,896,301	3.30	43,638	53,990	86,008	32,018
1982 (57) 年	6,309,042	3,156,092	3,152,950	100.1	1,915,078	3.29	43,766	52,089	83,899	31,810
1983 (58) 年	6,353,587	3,177,787	3,175,800	100.1	1,935,255	3.28	44,545	51,107	83,886	32,779
1984 (59) 年	6,400,912	3,200,672	3,200,240	100.0	1,957,634	3.27	47,325	51,115	84,183	33,068
1985 (60) 年	6,455,172	3,228,724	3,226,448	100.1	1,985,108	3.25	54,260	48,929	81,512	32,583
1986 (61) 年	6,509,115	3,258,399	3,250,716	100.2	2,020,046	3.22	53,943	43,921	78,412	34,491
1987 (62) 年	6,560,200	3,285,290	3,274,910	100.3	2,054,089	3.19	51,085	44,209	78,521	34,312
1988 (63) 年	6,602,011	3,306,878	3,295,133	100.4	2,087,739	3.16	41,811	39,865	75,753	35,888
1989 (平成元) 年	6,643,180	3,328,335	3,314,845	100.4	2,124,802	3.13	41,169	36,270	73,211	36,941
1990 (2) 年	6,690,603	3,354,827	3,335,776	100.6	2,174,110	3.08	47,423	34,035	71,693	37,658
1991 (3) 年	6,743,901	3,383,983	3,359,918	100.7	2,223,300	3.03	53,298	32,767	71,232	38,465
1992 (4) 年	6,787,861	3,406,502	3,381,359	100.7	2,265,349	3.00	43,960	33,324	72,846	39,522
1993 (5) 年	6,816,516	3,419,245	3,397,271	100.6	2,297,924	2.97	28,655	30,685	71,660	40,975
1994 (6) 年	6,839,374	3,427,023	3,412,351	100.4	2,324,636	2.94	22,858	32,323	73,624	41,301
1995 (7) 年	6,868,336	3,439,180	3,429,156	100.3	2,358,519	2.91	28,962	30,999	74,015	43,016
1996 (8) 年	6,898,944	3,454,845	3,444,099	100.3	2,394,436	2.88	30,608	30,639	73,195	42,556
1997 (9) 年	6,937,846	3,475,028	3,462,818	100.4	2,434,516	2.85	38,902	31,581	74,824	43,243
1998 (10) 年	6,976,843	3,495,130	3,481,713	100.4	2,475,005	2.82	38,997	32,004	75,984	43,980
1999 (11) 年	7,007,127	3,508,964	3,498,163	100.3	2,510,057	2.79	30,284	29,282	75,590	46,308
2000 (12) 年	7,043,300	3,525,698	3,517,602	100.2	2,548,219	2.76	36,173	29,487	75,397	45,910
2001 (13) 年	7,082,313	3,544,973	3,537,340	100.2	2,586,390	2.74	39,013	28,269	74,700	46,431
2002 (14) 年	7,119,364	3,563,852	3,555,512	100.2	2,624,828	2.71	37,051	26,496	73,912	47,416
2003 (15) 年	7,157,692	3,584,362	3,573,330	100.3	2,664,176	2.69	38,328	22,955	72,031	49,076
2004 (16) 年	7,199,988	3,606,702	3,593,286	100.4	2,706,548	2.66	42,296	22,397	71,980	49,583
2005 (17) 年	7,254,704	3,638,994	3,615,710	100.6	2,758,637	2.63	54,716	17,563	69,762	52,199
2006 (18) 年	7,295,361	3,656,419	3,638,942	100.5	2,802,521	2.60	40,657	16,892	70,133	53,241
2007 (19) 年	7,349,396	3,680,237	3,669,159	100.3	2,851,008	2.58	54,035	18,620	71,884	53,264
2008 (20) 年	7,394,926	3,700,609	3,694,317	100.2	2,894,768	2.55	45,530	17,143	73,351	56,208
2009 (21) 年	7,409,162	3,705,494	3,703,668	100.0	2,918,082	2.54	14,236	16,206	72,116	55,910
2010 (22) 年	7,410,719	3,704,220	3,706,499	99.9	2,933,802	2.53	1,557	13,134	71,334	58,200
2011 (23) 年	7,424,153	3,708,983	3,715,170	99.8	2,958,047	2.51	13,434	10,985	71,243	60,258
2012 (24) 年	7,435,793	3,714,882	3,720,911	99.8	2,964,151	2.51	11,640	8,211	69,328	61,117
2013 (25) 年	7,449,643	3,722,040	3,727,603	99.9	2,993,126	2.49	13,850	6,399	69,090	62,691
2014 (26) 年	7,462,931	3,729,207	3,733,724	99.9	3,025,839	2.47	13,288	3,953	67,115	63,162
2015 (27) 年	7,483,128	3,740,844	3,742,284	100.0	3,063,833	2.44	20,197	3,185	67,901	64,716
2016 (28) 年	7,507,251	3,753,707	3,753,544	100.0	3,102,794	2.42	24,123	1,752	66,868	65,116
2017 (29) 年	7,526,318	3,761,085	3,765,233	99.9	3,139,562	2.40	19,067	△ 2,368	64,698	67,066
2018 (30) 年	7,539,076	3,765,051	3,774,025	99.8	3,175,235	2.37	12,758	△ 5,874	63,643	69,517
2019 (令和元) 年	7,554,242	3,772,193	3,782,049	99.7	3,215,620	2.35	15,166	△ 10,025	60,358	70,383
2020 (2) 年	7,542,415	3,761,502	3,780,913	99.5	3,238,301	2.33	△ 11,827	△ 11,958	58,669	70,627
2021 (3) 年	7,516,008	3,745,355	3,770,653	99.3	3,260,383	2.31	△ 26,407	△ 17,592	56,386	73,978
2022 (4) 年	7,497,521	3,734,414	3,763,107	99.2	3,293,208	2.28	△ 18,487	△ 26,149	53,922	80,071
2023 (5) 年	7,480,897	3,725,279	3,755,618	99.2	3,327,701	2.25	△ 16,624	△ 30,073	51,517	81,590
2024 (6) 年	7,465,250	3,717,349	3,747,901	99.2	3,368,627	2.22	△ 15,647	△ 34,633	48,707	83,340
2023 (令和5) 年 11月	7,482,401	3,726,226	3,756,175	99.2	3,331,702	2.25	1,504	△ 2,520	4,516	7,036
12月	7,481,332	3,725,695	3,755,637	99.2	3,333,683	2.24	△ 1,069	△ 2,818	4,144	6,962
2024 (6) 年 1月	7,478,574	3,723,962	3,754,612	99.2	3,334,007	2.24	△ 2,758	△ 2,930	4,021	6,951
2月	7,474,927	3,722,280	3,752,647	99.2	3,334,365	2.24	△ 3,647	△ 4,372	4,096	8,468
3月	7,470,402	3,719,696	3,750,706	99.2	3,334,648	2.24	△ 4,525	△ 3,573	3,755	7,328
4月	7,460,648	3,714,199	3,746,449	99.1	3,343,838	2.23	△ 9,754	△ 3,624	3,577	7,201
5月	7,468,102	3,718,539	3,749,563	99.2	3,355,656	2.23	7,454	△ 2,651	4,022	6,673
6月	7,468,844	3,718,945	3,749,899	99.2	3,359,921	2.22	742	△ 2,563	4,119	6,682
7月	7,467,278	3,718,105	3,749,173	99.2	3,361,706	2.22	△ 1,566	△ 2,090	3,687	5,777
8月	7,467,704	3,718,572	3,749,132	99.2	3,364,449	2.22	426	△ 2,211	4,493	6,704

異動調査」（1979年まで）及び「愛知県人口動向調査」による推計人口及び世帯数。なお、1980年10月から世帯の定義を変更しました。
調査結果、2023年11月以降は前月の調査結果と比較したものです。

(単位：人、世帯、%)

社会 増減数	人口				人口 増減率	自然 増減率	社会 増減率	世帯 増減数	世帯 増減率	西暦
	転入	県外	転出	県外						
...	1920
118,054	10.99	5.34	5.65	48,722	11.36	1925
75,638	10.69	7.43	3.26	43,394	9.08	1930
103,272	11.50	7.48	4.02	48,571	9.32	1935
118,341	10.62	6.48	4.13	57,389	10.07	1940
...	△ 9.75	△ 38,225	△ 6.10	1945
11,622	9.27	8.87	0.41	60,303	10.24	1947
67,772	8.57	6.40	2.17	31,653	4.88	1950
166,211	11.17	6.26	4.90	68,091	10.00	1955
51,035	2.34	0.98	1.35	28,010	3.74	1956
58,453	2.37	0.86	1.52	24,789	3.19	1957
27,060	1.68	0.99	0.69	20,970	-2.62	1958
42,463	2.05	1.00	1.06	28,886	3.51	1959
69,037	2.66	0.97	1.68	45,039	5.29	1960
57,333	2.43	1.06	1.36	39,364	4.39	1961
62,157	...	180,926	...	111,149	2.57	1.13	1.44	43,311	4.63	1962
63,581	398,768	193,586	305,642	123,293	2.73	1.29	1.44	45,568	4.65	1963
73,266	431,209	207,323	337,447	132,795	2.96	1.35	1.61	50,343	4.91	1964
55,012	439,661	197,582	364,660	142,501	2.67	1.49	1.18	51,346	4.78	1965
38,187	428,441	181,194	378,757	143,203	1.86	1.06	0.80	48,413	4.30	1966
45,076	447,148	188,006	391,103	148,072	2.46	1.54	0.92	51,520	4.38	1967
37,621	466,075	201,104	416,255	152,946	2.32	1.57	0.75	50,758	4.14	1968
42,450	501,806	211,172	448,311	158,498	2.45	1.62	0.83	51,760	4.05	1969
52,061	507,226	212,059	454,432	166,652	2.60	1.61	0.99	54,179	4.08	1970
39,692	519,927	215,668	472,813	177,045	2.44	1.70	0.74	64,491	4.66	1971
22,170	479,303	190,611	455,523	173,865	2.12	1.72	0.40	49,503	3.42	1972
21,623	490,065	192,807	466,488	174,386	2.08	1.69	0.38	44,406	2.97	1973
7,510	455,969	173,366	447,773	168,999	1.73	1.60	0.13	40,068	2.60	1974
△ 11,658	414,531	156,270	423,958	166,294	1.24	1.44	△ 0.20	37,391	2.36	1975
△ 10,755	392,257	142,279	404,768	155,559	1.12	1.30	△ 0.18	30,061	1.86	1976
△ 5,204	391,499	145,788	398,346	153,496	1.11	1.19	△ 0.09	30,233	1.83	1977
△ 5,533	389,217	141,642	395,894	146,631	1.01	1.11	△ 0.09	28,892	1.72	1978
△ 7,801	379,206	137,664	387,103	145,972	0.90	1.03	△ 0.13	28,079	1.64	1979
△ 8,934	381,944	135,046	391,587	145,380	0.80	0.95	△ 0.14	141,792	8.17	1980
△ 10,352	354,771	138,187	365,981	149,083	0.70	0.87	△ 0.17	18,201	0.97	1981
△ 8,323	342,437	138,556	351,374	147,171	0.70	0.83	△ 0.13	18,777	0.99	1982
△ 6,562	337,308	136,112	344,638	143,657	0.71	0.81	△ 0.10	20,177	1.05	1983
△ 3,790	323,679	133,148	327,749	137,187	0.74	0.80	△ 0.06	22,379	1.16	1984
5,331	331,617	138,545	327,359	134,608	0.85	0.76	△ 0.08	27,474	1.40	1985
10,022	336,713	144,364	328,083	135,653	0.84	0.68	0.16	34,938	1.76	1986
6,876	335,335	141,289	329,564	135,259	0.78	0.68	0.11	34,043	1.69	1987
1,946	334,416	137,807	332,709	136,539	0.64	0.61	0.03	33,650	1.64	1988
4,899	345,366	144,178	341,255	139,500	0.62	0.55	0.07	37,063	1.78	1989
13,388	360,705	156,563	348,077	143,998	0.71	0.51	0.20	49,308	2.32	1990
20,531	381,731	175,034	358,222	151,367	0.80	0.49	0.31	49,190	2.26	1991
10,636	378,266	171,945	364,616	158,008	0.65	0.49	0.16	42,049	1.89	1992
△ 2,030	372,529	158,742	372,506	157,998	0.42	0.45	△ 0.03	32,575	1.44	1993
△ 9,465	368,033	149,283	375,887	156,530	0.34	0.47	△ 0.14	26,712	1.16	1994
△ 2,037	375,433	151,239	375,930	151,499	0.42	0.45	△ 0.03	33,883	1.46	1995
△ 31	374,478	149,615	373,364	147,722	0.45	0.45	△ 0.00	35,917	1.52	1996
7,321	388,982	160,791	380,418	151,678	0.56	0.46	0.11	40,080	1.67	1997
6,993	377,425	159,276	369,119	150,522	0.56	0.46	0.10	40,489	1.66	1998
1,002	366,843	152,493	365,202	150,268	0.43	0.42	0.01	35,052	1.42	1999
6,686	373,608	156,833	365,194	148,181	0.52	0.42	0.10	38,162	1.52	2000
10,744	380,897	162,479	369,540	150,662	0.55	0.40	0.15	38,171	1.50	2001
10,555	376,434	162,358	365,587	151,050	0.52	0.37	0.15	38,438	1.49	2002
15,373	385,948	170,645	370,161	155,164	0.54	0.32	0.22	39,348	1.50	2003
19,899	392,892	176,469	372,502	155,230	0.59	0.31	0.28	42,372	1.59	2004
37,153	410,073	193,625	372,769	156,273	0.76	0.24	0.52	52,089	1.92	2005
23,765	408,722	188,524	385,086	164,579	0.56	0.23	0.33	43,884	1.59	2006
35,415	412,029	190,127	376,586	155,083	0.74	0.26	0.49	48,487	1.73	2007
28,387	408,115	186,356	379,782	157,946	0.62	0.23	0.39	43,760	1.53	2008
△ 1,970	388,940	166,070	391,098	168,701	0.19	0.22	△ 0.03	23,314	0.81	2009
△ 11,577	349,925	144,474	361,295	155,484	0.02	0.18	△ 0.16	15,720	0.54	2010
2,449	348,873	147,178	350,994	148,973	0.18	0.15	0.03	24,245	0.83	2011
3,429	350,780	150,308	345,232	144,478	0.16	0.11	0.05	6,104	0.21	2012
7,451	350,139	149,005	337,718	136,368	0.19	0.09	0.10	28,975	0.98	2013
9,335	354,599	152,130	340,923	138,100	0.18	0.05	0.13	32,713	1.09	2014
17,012	362,157	159,803	342,859	140,009	0.27	0.04	0.23	37,994	1.26	2015
22,371	374,712	169,008	349,170	143,399	0.32	0.02	0.30	38,961	1.27	2016
21,435	378,078	171,588	353,580	146,535	0.25	△ 0.03	0.29	36,768	1.18	2017
18,632	390,143	178,699	365,964	153,702	0.17	△ 0.08	0.25	35,673	1.14	2018
25,191	413,359	194,019	382,270	162,278	0.20	△ 0.13	0.33	40,385	1.27	2019
131	368,614	154,907	363,670	150,031	△ 0.16	△ 0.16	0.00	22,681	0.71	2020
△ 8,815	353,806	142,719	359,090	147,089	△ 0.35	△ 0.23	△ 0.12	22,082	0.68	2021
7,662	384,139	171,397	372,997	159,290	△ 0.25	△ 0.35	0.10	32,825	1.01	2022
13,449	390,967	181,316	374,484	163,995	△ 0.22	△ 0.40	0.18	34,493	1.05	2023
18,986	396,306	186,866	375,185	165,083	△ 0.21	△ 0.46	0.25	40,926	1.23	2024
4,024	31,566	14,770	27,509	10,798	0.02	△ 0.03	0.05	4,001	0.12	2023.11
1,749	27,331	11,400	25,409	9,485	△ 0.01	△ 0.04	0.02	1,981	0.06	.12
172	28,639	12,054	28,141	11,893	△ 0.04	△ 0.04	0.00	324	0.01	2024.1
725	27,998	13,126	27,052	11,784	△ 0.05	△ 0.06	0.01	358	0.01	.2
△ 952	27,722	11,536	28,505	11,769	△ 0.06	△ 0.05	△ 0.01	283	0.01	.3
△ 6,130	59,388	31,284	65,429	35,777	△ 0.13	△ 0.05	△ 0.08	9,190	0.28	.4
10,105	46,345	25,801	36,070	16,801	0.10	△ 0.04	0.14	11,818	0.35	.5
3,305	31,728	14,546	28,141	11,416	0.01	△ 0.03	0.04	4,265	0.13	.6
524	26,839	11,957	26,201	10,952	△ 0.02	△ 0.03	0.01	1,785	0.05	.7
2,637	31,932	14,694	29,086	12,145	0.01	△ 0.03	0.04	2,743	0.08	.8
443	27,795	11,771	27,187	11,230	△ 0.03	△ 0.04	0.01	1,301	0.04	.9
2,384	29,023	13,927	26,455	11,033	△ 0.00	△ 0.04	0.03	2,877	0.09	.10

第2表 愛知県及び市区町村別推計人口と世帯数（2024年10月1日現在）
注）1 各種増減数及び増減率の算定期間は、2023年10月1日から2024年9月30日までの1年間。
2 社会増減数には「その他の増減」を含むため、転入と転出の差と一致しません。

市区町村名	人口	男	女	性比(男/女100人)	世帯数	1世帯当たりの世帯人員	人口増減数			
							自然増減数	出生	死亡	
愛知県	7,465,250	3,717,349	3,747,901	99.2	3,368,627	2.22	△ 15,647	△ 34,633	48,707	83,340
名古屋	2,331,264	1,144,221	1,187,043	96.4	1,174,484	1.98	4,581	△ 11,260	15,659	26,919
千種区	165,482	80,305	85,177	94.3	89,938	1.84	381	△ 778	919	1,697
東区	88,088	42,163	45,925	91.8	49,319	1.79	1,377	△ 109	698	807
北区	161,012	78,331	82,681	94.7	82,086	1.96	△ 238	△ 1,223	1,051	2,274
西区	151,586	74,702	76,884	97.2	78,148	1.94	478	△ 743	1,013	1,756
中村区	141,544	71,502	70,042	102.1	80,067	1.77	1,451	△ 828	972	1,800
中区	102,869	51,144	51,725	98.9	73,548	1.40	3,521	△ 146	724	870
昭和区	108,851	53,522	55,329	96.7	56,804	1.92	490	△ 329	791	1,120
瑞穂区	107,836	51,491	56,345	91.4	52,878	2.04	146	△ 519	734	1,253
熱田区	67,528	33,818	33,710	100.3	35,742	1.89	444	△ 421	441	862
中川区	217,257	107,238	110,019	97.5	104,939	2.07	△ 677	△ 1,209	1,520	2,729
港区	140,173	70,322	69,851	100.7	65,797	2.13	△ 749	△ 1,134	838	1,972
南区	130,846	66,386	64,460	103.0	63,671	2.06	△ 613	△ 1,203	804	2,007
守山区	176,261	85,488	90,773	94.2	77,849	2.26	△ 593	△ 860	1,278	2,138
緑区	247,665	121,091	126,574	95.7	105,488	2.35	△ 36	△ 566	1,845	2,411
名東区	162,050	77,369	84,681	91.4	78,127	2.07	△ 257	△ 516	1,037	1,553
天白区	162,216	79,349	82,867	95.8	80,083	2.03	△ 544	△ 676	994	1,670
豊橋市	362,810	181,319	181,491	99.9	155,879	2.33	△ 2,536	△ 2,179	2,181	4,360
岡崎市	381,268	191,598	189,670	101.0	163,012	2.34	△ 625	△ 1,080	2,534	3,614
一宮市	372,927	181,119	191,808	94.4	157,900	2.36	△ 1,552	△ 2,177	2,165	4,342
瀬戸市	125,184	61,268	63,916	95.9	53,756	2.33	△ 1,045	△ 952	635	1,587
半田市	114,686	57,839	56,847	101.7	50,180	2.29	△ 1,027	△ 750	658	1,408
春日井市	303,833	149,517	154,316	96.9	135,017	2.25	△ 1,486	△ 1,372	2,025	3,397
豊川市	183,812	91,360	92,452	98.8	76,212	2.41	△ 433	△ 856	1,264	2,120
津島市	58,680	28,533	30,147	94.6	25,019	2.35	△ 639	△ 588	263	851
碧南市	71,726	36,892	34,834	105.9	29,370	2.44	△ 258	△ 301	488	789
刈谷市	154,067	80,198	73,869	108.6	70,231	2.19	468	△ 81	1,266	1,347
豊田市	414,531	216,571	197,960	109.4	182,538	2.27	△ 1,596	△ 1,347	2,522	3,869
安城市	185,718	94,823	90,895	104.3	78,151	2.38	△ 585	△ 439	1,331	1,770
西尾市	167,145	84,463	82,682	102.2	65,035	2.57	△ 762	△ 915	1,106	2,021
蒲郡市	77,435	38,313	39,122	97.9	31,819	2.43	△ 540	△ 655	451	1,106
犬山市	71,014	35,159	35,855	98.1	30,045	2.36	△ 809	△ 550	352	902
常滑市	58,232	28,409	29,823	95.3	25,733	2.26	16	△ 340	339	679
江南市	96,147	46,889	49,258	95.2	40,160	2.39	△ 446	△ 661	509	1,170
小牧市	145,501	73,235	72,266	101.3	64,489	2.26	△ 851	△ 681	876	1,557
稲沢市	131,490	64,630	66,860	96.7	53,630	2.45	△ 643	△ 826	793	1,619
新城市	41,455	20,657	20,798	99.3	16,706	2.48	△ 777	△ 603	140	743
東海市	112,267	57,981	54,286	106.8	50,081	2.24	△ 261	△ 361	784	1,145
大府市	93,178	47,132	46,046	102.4	39,486	2.36	2	△ 30	731	761
知多市	82,137	41,140	40,997	100.3	35,059	2.34	△ 415	△ 433	458	891
知立市	72,474	38,174	34,300	111.3	33,074	2.19	335	△ 19	623	642
尾張旭市	83,057	40,386	42,671	94.6	35,470	2.34	△ 204	△ 331	500	831
高浜市	45,990	23,871	22,119	107.9	19,123	2.40	△ 197	△ 100	360	460
岩倉市	47,635	23,679	23,956	98.8	22,374	2.13	△ 110	△ 152	377	529
豊明市	68,302	34,506	33,796	102.1	30,217	2.26	△ 181	△ 314	461	775
日進市	93,264	45,999	47,265	97.3	38,696	2.41	258	87	800	713
田原市	56,654	29,124	27,530	105.8	22,207	2.55	△ 597	△ 588	231	819
愛西市	58,680	28,521	30,159	94.6	22,513	2.61	△ 570	△ 637	253	890
清須市	66,677	33,312	33,365	99.8	30,052	2.22	△ 250	△ 162	613	775
北名古屋	86,009	42,517	43,492	97.8	37,424	2.30	△ 262	△ 278	636	914
弥富市	42,231	21,060	21,171	99.5	17,832	2.37	△ 174	△ 235	295	530
みよし市	62,100	32,135	29,965	107.2	25,459	2.44	△ 20	△ 31	424	455
あま市	85,571	42,216	43,355	97.4	35,885	2.38	△ 230	△ 508	554	1,062
長久手市	61,531	29,750	31,781	93.6	27,691	2.22	348	96	513	417
東郷町	43,875	21,926	21,949	99.9	17,666	2.48	△ 7	△ 105	252	357
豊山町	15,743	7,997	7,746	103.2	7,071	2.23	92	△ 14	122	136
大口町	24,058	12,069	11,989	100.7	9,496	2.53	△ 161	△ 51	163	214
扶桑町	34,305	16,897	17,408	97.1	14,304	2.40	△ 2	△ 166	233	399
大治町	32,968	16,557	16,411	100.9	14,404	2.29	74	△ 102	246	348
蟹江町	36,628	18,057	18,571	97.2	16,695	2.19	△ 271	△ 151	275	426
飛島村	4,462	2,227	2,235	99.6	1,605	2.78	11	△ 59	19	78
阿久比町	27,862	13,673	14,189	96.4	10,421	2.67	△ 174	△ 167	158	325
東浦町	49,478	24,531	24,947	98.3	20,253	2.44	△ 81	△ 157	360	517
南知多町	15,047	7,346	7,701	95.4	6,533	2.30	△ 439	△ 286	47	333
美浜町	21,431	10,655	10,776	98.9	9,769	2.19	△ 281	△ 268	55	323
武豊町	43,329	21,952	21,377	102.7	18,787	2.31	84	△ 170	305	475
幸田町	42,024	21,334	20,690	103.1	16,346	2.57	△ 183	△ 116	279	395
設楽町	3,871	1,904	1,967	96.8	1,668	2.32	△ 143	△ 116	9	125
東栄町	2,597	1,276	1,321	96.6	1,199	2.17	△ 66	△ 65	13	78
豊根村	890	432	458	94.3	401	2.22	△ 27	△ 31	1	32

(単位：人、世帯、%)

社会 増減数					人口 増減率	自然 増減率	社会 増減率	世帯 増減数	世帯 増減率	県市区町村名
	転入	県外	転出	県外						
18,986	396,306	186,866	375,185	165,083	△ 0.21	△ 0.46	0.25	40,926	1.23	愛知県
15,841	170,774	78,345	153,890	65,585	0.20	△ 0.48	0.68	17,740	1.53	名古屋市区
1,159	13,667	7,017	12,344	6,472	0.23	△ 0.47	0.70	1,286	1.45	千種区
1,486	9,017	4,164	7,439	3,364	1.59	△ 0.13	1.71	1,373	2.86	東区
985	10,507	4,424	9,519	3,723	△ 0.15	△ 0.76	0.61	808	0.99	北区
1,221	10,623	4,543	9,320	4,008	0.32	△ 0.49	0.81	1,204	1.56	西区
2,279	14,861	7,725	12,472	5,330	1.04	△ 0.59	1.63	2,006	2.57	中村区
3,667	17,731	9,418	13,931	6,552	3.54	△ 0.15	3.69	3,493	4.99	中区
819	9,825	5,032	8,922	4,160	0.45	△ 0.30	0.76	615	1.09	昭和区
665	6,775	2,570	6,112	2,405	0.14	△ 0.48	0.62	517	0.99	瑞穂区
865	5,688	2,216	4,773	1,716	0.66	△ 0.63	1.29	721	2.06	熱田区
532	13,477	5,730	12,897	4,695	△ 0.31	△ 0.55	0.24	1,200	1.16	中川区
385	7,681	3,150	7,239	2,669	△ 0.53	△ 0.80	0.27	696	1.07	港区
590	9,883	5,153	9,247	3,504	△ 0.47	△ 0.92	0.45	610	0.97	南区
267	8,374	2,941	8,057	3,121	△ 0.34	△ 0.49	0.15	620	0.80	守山区
530	12,127	4,934	11,599	4,590	△ 0.01	△ 0.23	0.21	1,236	1.19	緑区
259	11,124	5,637	10,814	5,651	△ 0.16	△ 0.32	0.16	802	1.04	名東区
132	9,414	3,691	9,205	3,625	△ 0.33	△ 0.42	0.08	553	0.70	天白区
△ 357	13,377	9,007	13,756	8,270	△ 0.69	△ 0.60	△ 0.10	1,140	0.74	豊橋市
455	15,817	8,190	15,347	7,592	△ 0.16	△ 0.28	0.12	1,868	1.16	岡崎市
625	12,302	6,890	11,511	6,292	△ 0.41	△ 0.58	0.17	1,829	1.17	一宮市
△ 93	4,151	1,769	4,259	1,845	△ 0.83	△ 0.75	△ 0.07	232	0.43	瀬戸市
△ 277	4,755	2,004	5,012	2,031	△ 0.89	△ 0.65	△ 0.24	235	0.47	半田市
△ 114	11,918	5,949	11,947	5,392	△ 0.49	△ 0.45	△ 0.04	1,089	0.81	春日井市
423	7,113	3,352	6,602	3,503	△ 0.24	△ 0.46	0.23	883	1.17	豊川市
△ 51	2,436	1,083	2,466	1,035	△ 1.08	△ 0.99	△ 0.09	169	0.68	津島市
43	3,241	1,293	3,092	1,151	△ 0.36	△ 0.42	0.06	275	0.95	碧南市
549	9,088	3,782	8,452	3,078	0.30	△ 0.05	0.36	1,091	1.58	刈谷市
△ 249	18,278	10,854	18,517	9,028	△ 0.38	△ 0.32	△ 0.06	1,998	1.11	豊田市
△ 146	9,748	4,856	9,979	4,377	△ 0.31	△ 0.24	△ 0.08	1,013	1.31	安城市
153	6,669	3,157	6,568	2,861	△ 0.45	△ 0.54	0.09	759	1.18	西尾市
115	2,472	996	2,358	941	△ 0.69	△ 0.84	0.15	303	0.96	蒲郡市
△ 259	2,726	1,406	2,967	1,578	△ 1.13	△ 0.77	△ 0.36	83	0.28	犬山市
356	3,210	1,672	2,842	1,278	0.03	△ 0.58	0.61	518	2.05	常滑市
215	3,697	1,642	3,498	1,594	△ 0.46	△ 0.68	0.22	454	1.14	江南市
△ 170	7,363	3,766	7,418	3,765	△ 0.58	△ 0.47	△ 0.12	660	1.03	小牧市
183	4,895	2,201	4,644	2,037	△ 0.49	△ 0.63	0.14	469	0.88	稲沢市
△ 174	1,310	636	1,483	642	△ 1.84	△ 1.43	△ 0.41	6	0.04	新城市
100	5,124	1,935	5,007	1,837	△ 0.23	△ 0.32	0.09	464	0.94	東海市
32	4,980	2,240	4,942	1,963	0.00	△ 0.03	0.03	340	0.87	大府市
18	3,716	1,703	3,669	1,558	△ 0.50	△ 0.52	0.02	413	1.19	知多市
354	5,001	1,935	4,601	1,668	0.46	△ 0.03	0.49	669	2.06	知立市
127	3,349	1,212	3,221	1,291	△ 0.25	△ 0.40	0.15	289	0.82	尾張旭市
△ 97	2,764	1,073	2,875	1,053	△ 0.43	△ 0.22	△ 0.21	138	0.73	高浜市
42	2,871	1,193	2,806	1,195	△ 0.23	△ 0.32	0.09	272	1.23	岩倉市
133	3,553	1,478	3,363	1,269	△ 0.26	△ 0.46	0.19	429	1.44	豊明市
171	5,111	2,168	4,900	2,049	0.28	0.09	0.18	602	1.58	日進市
△ 9	2,224	1,213	2,239	1,159	△ 1.04	△ 1.03	△ 0.02	364	1.67	田原市
67	2,033	760	1,962	732	△ 0.96	△ 1.08	0.11	244	1.10	愛西市
△ 88	3,744	1,503	3,778	1,290	△ 0.37	△ 0.24	△ 0.13	267	0.90	清須市
16	4,142	1,727	4,097	1,515	△ 0.30	△ 0.32	0.02	342	0.92	北名古屋市区
61	2,378	1,333	2,285	1,162	△ 0.41	△ 0.55	0.14	287	1.64	弥富市
11	3,340	1,304	3,293	1,372	△ 0.03	△ 0.05	0.02	349	1.39	みよし市
278	3,903	1,500	3,592	1,278	△ 0.27	△ 0.59	0.32	535	1.51	あま市
252	3,618	1,559	3,362	1,473	0.57	0.16	0.41	414	1.52	長久手市
98	1,998	680	1,880	662	△ 0.02	△ 0.24	0.22	242	1.39	東郷町
106	1,045	415	927	358	0.59	△ 0.09	0.68	155	2.24	豊山町
△ 110	1,087	477	1,186	489	△ 0.66	△ 0.21	△ 0.45	59	0.63	大口町
164	1,667	705	1,499	675	△ 0.01	△ 0.48	0.48	174	1.23	扶桑町
176	1,590	443	1,418	443	0.22	△ 0.31	0.54	252	1.78	大治町
△ 120	1,796	802	1,900	772	△ 0.73	△ 0.41	△ 0.33	111	0.67	蟹江町
70	296	153	218	139	0.25	△ 1.33	1.57	55	3.55	飛島村
△ 7	855	248	862	268	△ 0.62	△ 0.60	△ 0.02	77	0.74	阿久比町
76	2,081	659	1,993	715	△ 0.16	△ 0.32	0.15	159	0.79	東浦町
△ 153	1,598	1,362	1,744	913	△ 2.83	△ 1.85	△ 0.99	△ 23	△ 0.35	南知多町
△ 13	1,345	868	1,363	612	△ 1.29	△ 1.23	△ 0.06	73	0.75	美浜町
254	1,868	711	1,628	660	0.19	△ 0.39	0.59	222	1.20	武豊町
△ 67	1,666	569	1,717	573	△ 0.43	△ 0.27	△ 0.16	200	1.24	幸田町
△ 27	109	40	138	28	△ 3.56	△ 2.89	△ 0.67	△ 40	△ 2.34	設楽町
△ 1	79	27	80	27	△ 2.48	△ 2.44	△ 0.04	△ 13	△ 1.07	東栄町
4	35	21	32	10	△ 2.94	△ 3.38	0.44	△ 9	△ 2.20	豊根村

第3表 愛知県及び市区町村別推計人口と人口増減数

(単位：人)

市区町村名	人口 (2024年10月1日現在)					人口増減数 (2023年10月～2024年9月)				
	日本人		外国人			日本人		外国人		
	男	女	男	女	男	女	男	女	男	女
愛知県	7,465,250	3,561,045	3,594,872	156,304	153,029	△ 15,647	△ 20,037	△ 16,584	12,107	8,867
名古屋市	2,331,264	1,098,739	1,137,356	45,482	49,687	4,581	△ 1,392	△ 1,215	3,720	3,468
千種区	165,482	76,967	81,354	3,338	3,823	381	77	△ 26	141	189
東区	88,088	40,351	43,497	1,812	2,428	1,377	506	525	166	180
北区	161,012	75,370	79,161	2,961	3,520	△ 238	△ 358	△ 455	322	253
西区	151,586	72,379	74,414	2,323	2,470	478	15	58	198	207
中村区	141,544	67,778	66,328	3,724	3,714	1,451	144	199	570	538
中区	102,869	46,511	45,653	4,633	6,072	3,521	1,536	1,156	410	419
昭和区	108,851	51,250	53,086	2,272	2,243	490	167	250	80	△ 7
瑞穂区	107,836	50,529	55,069	962	1,276	146	24	△ 47	59	110
熱田区	67,528	32,420	32,247	1,398	1,463	444	172	△ 20	191	101
中川区	217,257	102,866	105,490	4,372	4,529	△ 677	△ 771	△ 645	418	321
港区	140,173	64,975	64,763	5,347	5,088	△ 749	△ 809	△ 635	401	294
南区	130,846	62,886	60,889	3,500	3,571	△ 613	△ 474	△ 557	186	232
守山区	176,261	83,653	88,591	1,835	2,182	△ 593	△ 608	△ 312	178	149
緑区	247,665	118,128	123,496	2,963	3,078	△ 36	△ 195	△ 149	144	164
名東区	162,050	75,305	82,568	2,064	2,113	△ 257	△ 232	△ 205	95	85
天白区	162,216	77,371	80,750	1,978	2,117	△ 544	△ 586	△ 352	161	233
豊橋市	362,810	170,439	171,324	10,880	10,167	△ 2,536	△ 1,726	△ 1,684	478	396
岡崎市	381,268	184,550	182,109	7,048	7,561	△ 625	△ 968	△ 609	439	513
一宮市	372,927	177,080	187,190	4,039	4,618	△ 1,552	△ 1,287	△ 1,002	411	326
瀬戸市	125,184	58,663	61,431	2,605	2,485	△ 1,045	△ 672	△ 610	205	32
半田市	114,686	55,289	54,587	2,550	2,260	△ 1,029	△ 536	△ 630	89	50
春日井市	303,833	144,832	149,745	4,685	4,571	△ 1,486	△ 1,210	△ 944	378	290
豊川市	183,812	87,065	88,329	4,295	4,123	△ 433	△ 628	△ 363	231	327
津島市	58,680	27,399	29,028	1,134	1,119	△ 639	△ 471	△ 407	167	72
碧南市	71,726	33,408	31,993	3,484	2,841	△ 258	△ 304	△ 283	180	149
刈谷市	154,067	77,095	71,001	3,103	2,868	468	100	△ 59	242	185
豊田市	414,531	205,244	187,901	11,327	10,059	△ 1,596	△ 1,836	△ 1,428	1,219	449
安城市	185,718	90,493	86,645	4,330	4,250	△ 585	△ 517	△ 436	325	43
西尾市	167,145	78,256	77,609	6,207	5,073	△ 762	△ 863	△ 659	411	349
蒲郡市	77,435	36,613	37,258	1,700	1,864	△ 540	△ 356	△ 356	93	79
犬山市	71,014	33,560	34,586	1,599	1,269	△ 809	△ 447	△ 402	32	8
常滑市	58,232	27,453	28,910	956	913	16	△ 168	△ 97	161	120
江南市	96,147	45,749	48,063	1,140	1,195	△ 446	△ 328	△ 311	105	88
小牧市	145,501	68,020	66,842	5,215	5,424	△ 851	△ 638	△ 500	244	43
稲沢市	131,490	62,497	65,038	2,133	1,822	△ 643	△ 537	△ 411	180	125
新城市	41,455	20,018	20,198	639	600	△ 777	△ 464	△ 397	41	43
東海市	112,267	56,545	53,011	1,436	1,275	△ 261	△ 432	△ 134	202	103
大府市	93,178	45,086	44,342	2,046	1,704	2	△ 93	△ 36	53	78
知多市	82,137	39,978	39,766	1,162	1,231	△ 415	△ 343	△ 255	104	79
知立市	72,474	35,313	31,641	2,861	2,659	335	110	79	84	62
尾張旭市	83,057	39,518	41,748	868	923	△ 204	△ 228	△ 105	103	26
高浜市	45,990	21,690	20,319	2,181	1,800	△ 197	△ 224	△ 229	147	109
岩倉市	47,635	21,884	22,340	1,795	1,616	△ 110	△ 173	△ 190	165	88
豊明市	68,302	32,119	31,891	2,387	1,905	△ 181	△ 331	△ 246	252	144
日進市	93,264	44,902	46,249	1,097	1,016	258	41	△ 18	138	97
田原市	56,654	28,429	26,532	695	998	△ 597	△ 345	△ 487	157	78
愛西市	58,680	27,806	29,519	715	640	△ 570	△ 368	△ 393	120	71
清須市	66,677	32,182	32,433	1,130	932	△ 250	△ 168	△ 185	47	56
北名古屋	86,009	41,280	42,239	1,237	1,253	△ 262	△ 345	△ 84	79	88
弥富市	42,231	19,646	20,184	1,414	987	△ 174	△ 199	△ 252	196	81
みよし市	62,100	30,555	28,614	1,580	1,351	△ 20	△ 152	△ 87	145	74
あま市	85,571	40,746	42,116	1,470	1,239	△ 230	△ 255	△ 269	173	121
長久手市	61,531	29,146	31,217	604	564	348	131	131	57	29
東郷町	43,875	21,017	21,247	909	702	△ 7	△ 81	△ 44	88	30
豊山町	15,743	7,695	7,465	302	281	92	△ 8	59	24	17
大口町	24,058	11,619	11,574	450	415	△ 161	△ 163	△ 86	38	50
扶桑町	34,305	16,523	17,036	374	372	△ 2	△ 47	△ 34	14	65
大治町	32,968	16,011	15,873	546	538	74	△ 22	2	60	34
蟹江町	36,628	17,030	17,589	1,027	982	△ 271	△ 200	△ 123	54	△ 2
飛島村	4,462	1,985	2,135	242	100	11	△ 29	△ 21	49	12
阿久比町	27,862	13,478	14,023	195	166	△ 174	△ 111	△ 73	17	△ 7
東浦町	49,478	23,591	24,155	940	792	△ 81	△ 128	12	36	△ 1
南知多町	15,047	7,052	7,391	294	310	△ 439	△ 249	△ 245	23	32
美浜町	21,431	10,401	10,517	254	259	△ 281	△ 175	△ 166	31	29
武豊町	43,329	21,038	20,726	914	651	84	△ 28	△ 34	104	42
幸田町	42,024	20,752	20,129	582	561	△ 183	△ 56	△ 140	△ 12	25
設楽町	3,871	1,885	1,949	19	18	△ 143	△ 70	△ 75	3	△ 1
東栄町	2,597	1,258	1,313	18	8	△ 66	△ 37	△ 37	4	4
豊根村	890	423	446	9	12	△ 27	△ 11	△ 16	1	△ 1

第4表 愛知県年齢別人口（2024年10月1日現在）

(単位：人)

区分 年齢等	総数	男	女	区分 年齢等	総数	男	女
総数	7,465,250	3,717,349	3,747,901				
0	47,504	24,267	23,237	65	80,751	40,327	40,424
1	51,385	26,228	25,157	66	77,025	38,377	38,648
2	53,293	27,495	25,798	67	72,962	36,054	36,908
3	55,205	28,258	26,947	68	75,545	37,429	38,116
4	56,552	29,130	27,422	69	76,925	37,493	39,432
5	57,525	29,592	27,933	70	75,746	36,672	39,074
6	60,330	30,765	29,565	71	80,858	38,576	42,282
7	61,507	31,442	30,065	72	83,801	39,508	44,293
8	63,622	32,817	30,805	73	87,901	41,083	46,818
9	65,240	33,426	31,814	74	96,045	44,932	51,113
10	64,331	33,112	31,219	75	107,293	49,590	57,703
11	66,698	34,127	32,571	76	106,539	48,162	58,377
12	67,373	34,543	32,830	77	96,000	43,632	52,368
13	68,645	35,402	33,243	78	61,884	28,148	33,736
14	68,759	35,172	33,587	79	66,776	29,763	37,013
15	69,061	35,341	33,720	80	77,573	34,073	43,500
16	70,191	35,929	34,262	81	71,639	31,012	40,627
17	69,379	35,783	33,596	82	71,584	30,842	40,742
18	69,642	35,638	34,004	83	66,202	27,734	38,468
19	71,687	36,855	34,832	84	58,784	24,342	34,442
20	76,105	39,234	36,871	85	46,963	19,174	27,789
21	77,769	40,277	37,492	86	45,196	17,826	27,370
22	82,336	43,409	38,927	87	42,879	16,239	26,640
23	86,770	45,865	40,905	88	38,578	14,191	24,387
24	87,329	45,818	41,511	89	32,595	11,376	21,219
25	86,306	44,683	41,623	90	27,996	9,157	18,839
26	87,434	45,837	41,597	91	23,564	7,201	16,363
27	86,439	45,283	41,156	92	19,538	5,702	13,836
28	85,780	45,006	40,774	93	15,848	4,335	11,513
29	86,377	45,306	41,071	94	12,228	3,096	9,132
30	85,793	45,379	40,414	95	9,512	2,254	7,258
31	83,631	43,793	39,838	96	7,575	1,602	5,973
32	83,749	44,451	39,298	97	4,648	954	3,694
33	82,738	43,784	38,954	98	3,498	671	2,827
34	84,023	44,669	39,354	99	2,193	366	1,827
35	84,307	44,380	39,927	100歳以上	3,548	445	3,103
36	86,572	45,644	40,928	0～4歳	263,939	135,378	128,561
37	88,357	46,427	41,930	5～9歳	308,224	158,042	150,182
38	88,372	46,341	42,031	10～14歳	335,806	172,356	163,450
39	90,993	47,461	43,532	15～19歳	349,960	179,546	170,414
40	94,022	49,161	44,861	20～24歳	410,309	214,603	195,706
41	93,811	48,859	44,952	25～29歳	432,336	226,115	206,221
42	93,443	48,450	44,993	30～34歳	419,934	222,076	197,858
43	94,573	49,296	45,277	35～39歳	438,601	230,253	208,348
44	97,765	51,134	46,631	40～44歳	473,614	246,900	226,714
45	100,206	51,883	48,323	45～49歳	537,567	276,945	260,622
46	102,765	52,802	49,963	50～54歳	614,390	316,833	297,557
47	106,047	54,438	51,609	55～59歳	517,058	265,928	251,130
48	111,427	57,573	53,854	60～64歳	435,320	220,036	215,284
49	117,122	60,249	56,873	65～69歳	383,208	189,680	193,528
50	124,660	64,652	60,008	70～74歳	424,351	200,771	223,580
51	127,037	65,498	61,539	75～79歳	438,492	199,295	239,197
52	124,981	64,495	60,486	80～84歳	345,782	148,003	197,779
53	121,670	62,459	59,211	85～89歳	206,211	78,806	127,405
54	116,042	59,729	56,313	90～94歳	99,174	29,491	69,683
55	113,228	58,105	55,123	95～99歳	27,426	5,847	21,579
56	110,978	57,220	53,758	100歳以上	3,548	445	3,103
57	107,561	55,585	51,976	年齢(3区分)別人口			
58	82,332	42,375	39,957	0～14歳	907,969	465,776	442,193
59	102,959	52,643	50,316	15～64歳	4,629,089	2,399,235	2,229,854
60	94,283	48,117	46,166	65歳以上	1,928,192	852,338	1,075,854
61	91,439	46,447	44,992	(参考)75歳以上	1,120,633	461,887	658,746
62	86,356	43,821	42,535	平均年齢(歳)			
63	82,461	41,432	41,029		46.7	45.2	48.1
64	80,781	40,219	40,562				

第5表 愛知県及び市町村別年齢3区分別人口

(単位：人、%)

県市町村名	年少人口（15歳未満人口）			生産年齢人口（15～64歳人口）			老年人口（65歳以上人口）		
	人口	割合	順位	人口	割合	順位	人口	割合	順位
愛知県	907,969	12.2	-	4,629,089	62.0	-	1,928,192	25.8	-
名古屋市	262,059	11.2	44	1,475,068	63.3	10	594,137	25.5	34
豊橋市	44,149	12.2	30	220,276	60.7	32	98,385	27.1	19
岡崎市	49,781	13.1	20	236,744	62.1	18	94,743	24.8	38
一宮市	44,292	11.9	34	223,388	59.9	37	105,247	28.2	17
瀬戸市	14,616	11.7	38	72,110	57.6	46	38,458	30.7	10
半田市	13,838	12.1	31	71,471	62.3	17	29,377	25.6	31
春日井市	37,528	12.4	29	185,578	61.1	28	80,727	26.6	23
豊川市	23,631	12.9	24	111,020	60.4	33	49,161	26.7	21
津島市	5,741	9.8	48	34,824	59.3	40	18,115	30.9	9
碧南市	9,373	13.1	20	44,901	62.6	15	17,452	24.3	40
刈谷市	20,388	13.2	16	101,032	65.6	5	32,647	21.2	50
豊田市	50,301	12.1	31	262,057	63.2	11	102,173	24.6	39
安城市	25,023	13.5	12	119,609	64.4	7	41,086	22.1	46
西尾市	22,097	13.2	16	100,847	60.3	35	44,201	26.4	28
蒲郡市	8,659	11.2	44	45,306	58.5	44	23,470	30.3	12
犬山市	7,712	10.9	46	42,045	59.2	41	21,257	29.9	13
常滑市	7,664	13.2	16	35,638	61.2	27	14,930	25.6	31
江南市	11,148	11.6	39	57,185	59.5	38	27,814	28.9	15
小牧市	17,289	11.9	34	90,420	62.1	18	37,792	26.0	29
稲沢市	15,775	12.0	33	78,080	59.4	39	37,635	28.6	16
新城市	4,012	9.7	49	21,512	51.9	50	15,931	38.4	5
東海市	15,302	13.6	11	70,988	63.2	11	25,977	23.1	43
大府市	13,642	14.6	5	59,111	63.4	8	20,425	21.9	47
知多市	9,762	11.9	34	48,567	59.1	42	23,808	29.0	14
知立市	9,342	12.9	24	48,191	66.5	2	14,941	20.6	51
尾張旭市	10,867	13.1	20	50,043	60.3	35	22,147	26.7	21
高浜市	6,571	14.3	6	30,218	65.7	4	9,201	20.0	52
岩倉市	5,549	11.6	39	29,901	62.8	14	12,185	25.6	31
豊明市	8,116	11.9	34	42,011	61.5	24	18,175	26.6	23
日進市	14,417	15.5	3	58,940	63.2	11	19,907	21.3	48
田原市	6,541	11.5	42	32,802	57.9	45	17,311	30.6	11
愛西市	6,290	10.7	47	33,526	57.1	47	18,864	32.1	8
清須市	8,964	13.4	13	40,964	61.4	26	16,749	25.1	36
北名古屋市	11,460	13.3	15	53,756	62.5	16	20,793	24.2	41
弥富市	4,904	11.6	39	25,981	61.5	24	11,346	26.9	20
みよし市	8,348	13.4	13	41,564	66.9	1	12,188	19.6	53
あま市	10,918	12.8	27	51,992	60.8	31	22,661	26.5	26
長久手市	9,771	15.9	2	40,663	66.1	3	11,097	18.0	54
東郷町	6,100	13.9	8	27,235	62.1	18	10,540	24.0	42
豊山町	2,172	13.8	10	9,985	63.4	8	3,586	22.8	44
大口町	3,348	13.9	8	14,687	61.0	29	6,023	25.0	37
扶桑町	4,458	13.0	23	20,926	61.0	29	8,921	26.0	29
大治町	4,679	14.2	7	21,274	64.5	6	7,015	21.3	48
蟹江町	4,188	11.4	43	22,692	62.0	22	9,748	26.6	23
飛島村	556	12.5	28	2,463	55.2	49	1,443	32.3	6
阿久比町	4,494	16.1	1	15,725	56.4	48	7,643	27.4	18
東浦町	6,514	13.2	16	29,872	60.4	33	13,092	26.5	26
南知多町	1,167	7.8	52	7,608	50.6	51	6,272	41.7	4
美浜町	1,875	8.7	50	12,625	58.9	43	6,931	32.3	6
武豊町	5,574	12.9	24	26,691	61.6	23	11,064	25.5	34
幸田町	6,455	15.4	4	26,085	62.1	18	9,484	22.6	45
設楽町	273	7.1	53	1,528	39.5	52	2,070	53.5	2
東栄町	213	8.2	51	1,017	39.2	53	1,367	52.6	3
豊根村	63	7.1	53	347	39.0	54	480	53.9	1

注) 割合：県及び市町村別人口総数=100